

**UCHWAŁA Nr XVI/120/12
RADY POWIATU W BIELSKU PODLASKIM**

z dnia 28 czerwca 2012r.

w sprawie przyjęcia Powiatowego Programu Przeciwdziałania Przemocy w Rodzinie oraz Ochrony Ofiar Przemocy w Rodzinie w Powiecie Bielskim na lata 2012 – 2015

Na podstawie art. 12 pkt. 4 i 11 ustawy z dnia 5 czerwca 1998 r. o samorządzie powiatowym (Dz. U. z 2001 r. Nr 142 poz. 1592, z 2002 r. Nr 23, poz. 220, Nr 62, poz. 558, Nr 113, poz. 984, Nr 153, poz. 1271, Nr 200, poz. 1688 i Nr 214, poz. 1806, z 2003 r. Nr 162, poz. 1568, z 2004 r. Nr 102, poz. 1055 i Nr 167, poz. 1759, z 2007 r. Nr 173, poz. 1218, z 2008 r. Nr 180, poz. 1111 i Nr 223, poz. 1458, z 2009 r. Nr 92, poz. 753 i Nr 157, poz. 1241, z 2010 r. Nr 28, poz. 142 i 146, Nr 40, poz. 230 i Nr 106, poz. 675, z 2011 r. Nr 21, poz. 113, Nr 149, poz. 887 i Nr 217, poz. 1281) oraz art. 6 ust. 3 pkt. 1 ustawy z dnia 29 lipca 2005 r. o przeciwdziałaniu przemocy w rodzinie (Dz. U. Nr 180, poz. 1493, z 2009 r. Nr 206, poz. 1589 oraz z 2010 r. Nr 28, poz. 146 i Nr 125, poz. 842, z 2011 r. Nr 149, poz. 887), Rada Powiatu w Bielsku Podlaskim uchwala, co następuje:

§ 1.

Przyjmuje się do realizacji Powiatowy Program Przeciwdziałania Przemocy w Rodzinie oraz Ochrony Ofiar Przemocy w Rodzinie w Powiecie Bielskim na lata 2012-2015, stanowiący załącznik do niniejszej uchwały.

§ 2.

Wykonanie uchwały powierza się Zarządowi Powiatu w Bielsku Podlaskim.

§ 3.

Uchwała wchodzi w życie z dniem podjęcia.

Przewodniczący Rady

Adam Miron Łęczycki



**POWIATOWY PROGRAM PRZECIWDZIAŁANIA
PRZEMOCY W RODZINIE
ORAZ OCHRONY OFIAR PRZEMOCY W RODZINIE
W POWIECIE BIELSKIM
na lata 2012 – 2015**

Bielsk Podlaski 2012

Wstęp	6
Rozdział I. Charakterystyka zjawiska przemocy w rodzinie.....	7
1. Co to jest przemoc w rodzinie	7
2. Cykl przemocy w rodzinie.....	8
3. Rodzaje przemocy w rodzinie – formy zachowań agresywnych.....	10
4. Przyczyny przemocy w rodzinie.....	11
5. Skutki przemocy w rodzinie.....	12
6. Mity i stereotypy na temat przemocy w rodzinie.....	16
Rozdział II. Diagnoza zjawiska przemocy w województwie podlaskim w latach 2006-2011	19
1. Zjawisko przemocy rodzinnej w Polsce – ewolucja infrastruktury placówek pomocowych.....	19
2. Rozmiar zjawiska przemocy na obszarze województwa podlaskiego w 2007 roku.....	29
3. Rozmiar zjawiska przemocy na obszarze województwa podlaskiego w roku 2008.....	32
4. Rozmiar zjawiska przemocy na obszarze województwa podlaskiego w roku 2009.....	35
5. Rozmiar zjawiska przemocy na obszarze województwa podlaskiego w roku 2010r.....	41
6. Rozmiar zjawiska przemocy na obszarze województwa podlaskiego w roku 2011r.....	46
Rozdział III. Regulacje prawne dotyczące przemocy w rodzinie na tle wybranych rozwiązań legislacyjnych.....	48
1. Polskie uregulowania prawne dotyczące przemocy w rodzinie.....	48
2. Przemoc w rodzinie w wybranych dokumentach międzynarodowych.....	54

Rozdział IV. Cele programu.....	57
1. Cel główny	57
2. Cele szczegółowe programu to w zakresie działań profilaktycznych.....	57
2a. Działania w zakresie oddziaływań profilaktycznych.....	57
3. Cele szczegółowe programu w zakresie działań interwencyjnych.....	57
3a. Działania w zakresie oddziaływań interwencyjnych.....	58
4. Cele szczegółowe programu w zakresie działań psychoedukacyjnych.....	58
4a. Działania w zakresie oddziaływań psychoedukacyjnych.....	58
5. Spodziewane efekty.....	59
 Rozdział V. Sposób realizacji programu, jego finansowanie, zarządzanie oraz	
ewaluacja.....	60
1. Działania korekcyjno-edukacyjne wobec sprawców przemocy w rodzinie....	60
2. Działalność Ośrodka Interwencji Kryzysowej w Bielsku Podlaskim.....	64
3. Działalność Punktu Poradniczo – Konsultacyjnego w PCPR.....	66
4. Zasoby instytucjonalne w obszarze zadań przeciwdziałania przemocy w rodzinie w Powiecie Bielskim.....	67
 Rozdział VI. Harmonogram działań Programu Przeciwdziałania Przemocy w	
Rodzinie w Powiecie Bielskim na lata 2012 – 2015r.....	77

Spis tabel, wykresów i grafów:

1. Tabela Nr 1. – Liczba placówek w bazie teleadresowej Niebieskiej sieci w poszczególnych województwach	21
2. Tabela Nr 2. – Placówki leczenia uzależnienia od alkoholu.....	22
3. Tabela Nr 3. – Ośrodki interwencji kryzysowej.....	23
4. Tabela Nr 4. – Liczba placówek z podziałem na wszystkie powiaty i gminy w województwie podlaskim.....	27
5. Tabela Nr 5. Liczba interwencji domowych.....	35
6. Tabela Nr 6. Liczba informacji przekazanych do instytucji pomocowych w ramach procedury NK.....	36
7. Tabela Nr 7. Wykaz punktów poradniczo - konsultacyjnych na terenie Powiatu Bielskiego (stan na 2009 r.).....	40
8. Tabela Nr 8. Liczba interwencji domowych w latach 2006-2010.....	41
9. Tabela Nr 9. Liczba powiadomień skierowanych przez jednostki Policji do innych instytucji w ramach procedury NK.....	42
10. Tabela Nr 10. Realizacja w Województwie Podlaskim Programów Korekcyjno-Edukacyjnym w latach 2006-2011r.....	53
11. Wykres Nr 1. – Liczba osób odnotowanych w 2004 roku przez policję za znęcanie się nad rodziną.....	24
12. Wykres Nr 2. – Placówki, w których ofiarom przemocy domowej udzielana jest pomoc prawnika.....	25
13. Wykres Nr 3. – Placówki, w których ofiarom przemocy domowej udzielana jest pomoc psychologa.....	25
14. Wykres Nr 4. – Placówki, w których ofiarom przemocy domowej udzielana jest pomoc lekarza.....	26
15. Wykres Nr 5. – Struktura instytucji prowadzonych w gminach pomagających ofiarom.....	29
16. Wykres Nr 6. – Struktura osób korzystających z poszczególnych instytucji prowadzonych przez gminy	30
17. Wykres Nr 7. – Liczba osób korzystających w 2008 roku z punktów konsultacyjnych prowadzonych przez gminy w poszczególnych powiatach.....	32

18. Wykres Nr 8. Liczba punktów konsultacyjnych prowadzonych przez powiaty w 2008 roku.....	34
19. Wykres Nr 9. Liczba osób poddanych oddziaływaniom korekcyjno- edukacyjnym.....	39
20. Wykres Nr 10. Liczba interwencji domowych w 2009- 2010r.....	41
21. Wykres Nr 11 Liczba osób objętych programami korekcyjno-edukacyjnymi.	47
22. Graf Nr 1 – Wykaz powiatów realizujących w 2009 roku programy korekcyjno-edukacyjne dla sprawców przemocy w rodzinie	38

Wstęp:

Powiatowy Program Przeciwdziałania Przemocy w Rodzinie jest projektem, który w swoich działaniach obejmuje zadania korekcyjno-edukacyjne dla osób, które stosują przemoc w rodzinie. Jest on odpowiedzią na potrzeby ofiar przemocy, które szukając pomocy mogą skorzystać z Punktów Poradniczo - Konsultacyjnych oraz zgłosić się do Ośrodka Interwencji Kryzysowej.

Realizacja zadań zaplanowanych w programie opiera się na ograniczeniu skali problemu i skutków przemocy domowej. Cele szczegółowe, bezpośrednio osiągnąć w programie, odnoszą się do całego systemu zapobiegania i zwalczania przemocy w rodzinie. Program zakłada podejmowanie kompleksowych działań ukierunkowanych zarówno na ochronę ofiar przemocy, jak i na edukowanie osób stosujących przemoc i korygowanie agresywnych postaw i zachowań.

W części opisowej programu zawarto podstawowe informacje na temat zjawiska przemocy w rodzinie, istotne dla planowania działań w zakresie zapobiegania i zwalczania przemocy. Przytoczone zostały również międzynarodowe i krajowe zapisy dokumentów prawnych odnoszących się do problemu przemocy domowej. W oparciu o obszerną diagnozę problemu przemocy w rodzinie w województwie podlaskim w latach 2006-2010, opisującą skalę zjawiska, zasoby instytucjonalne oraz stan realizacji zadań ustawowych, związanych z przeciwdziałaniem przemocy w rodzinie, opracowano listę priorytetowych potrzeb i kierunków działań.

Na podstawie wyników analizy materiałów zgromadzonych w procesie diagnozy problemu przemocy domowej, wyznaczono cele i zadania programu, sformułowane na poziomie ogólnym, umożliwiającym ich rozwinięcie i uszczegółowienie w programie powiatowym, adekwatnym do dominujących w środowisku lokalnym potrzeb. Realizację zadań ujętych w programie zaplanowano w formie ciągłej, wskazano również źródła finansowania na poziomie ogólnym.

Zakładając, że niniejszy program będzie stanowił wspólny strategiczny plan działań wobec problemu przemocy w rodzinie i będzie realizowany wielopoziomowo przez wszystkie instytucje i organizacje zobligowane do podejmowania działań na rzecz zapobiegania i zwalczania przemocy w rodzinie, oczekuje się, iż przyczyni się on

do usprawnienia systemu przeciwdziałania przemocy, ograniczenia zjawiska przemocy i towarzyszących mu innych zjawisk patologicznych oraz poprawy kondycji podlaskich rodzin.

ROZDZIAŁ I. CHARAKTERYSTYKA ZJAWISKA PRZEMOCY W RODZINIE.

1. Co to jest przemoc w rodzinie?

Przemoc w rodzinie zwana również przemocą domową jest to jednorazowe lub powtarzające się umyślne działanie na szkodę członka rodziny objawiające się zaniechaniem działań koniecznych do ochrony zdrowia i życia osób najbliższych. Działania te naruszają prawa i dobra osobiste członka rodziny (osoby najbliższej, a także innych osób zamieszkujących lub wspólnie gospodarujących). Przemoc w rodzinie w szczególności naraża osoby bliskie na niebezpieczeństwo utraty życia, zdrowia, narusza ich godność osobistą, nietykalność cielesną, wolność i swobodę, w tym również osobiste normy związane z życiem seksualnym. Powoduje szkody na zdrowiu fizycznym, psychicznym, a także wywołuje cierpienie i krzywdy moralne u osób, które jej doznają.

Najczęściej przemoc jest stosowana wobec dzieci. Kolejną grupą narażoną na przemoc są kobiety, następnie osoby starsze - rodzice uzależnieni od swoich dzieci i mężczyźni (3% ofiar przemocy). Znamiona przemocy dotyczą również osoby niepełnosprawne.

Przemoc ma różne aspekty i oblicza:

- jest procesem, gdyż nie pojawia się znienacka i tworzy cykle,
- ma tendencje do powtarzania się i rzadko jest jednorazowym epizodem,
- można ją określić jako intencjonalną, gdyż działania sprawcy przemocy zmierzają do osiągnięcia określonego celu, kontrolowania i podporządkowywania ofiary (sprawca wykorzystuje przewagę sił stosując przemoc - wie, że jest silniejszy od ofiary),
- toczy się w wymiarze dominacji i uległości, gdyż osoba stosująca przemoc (sprawca) dąży do uzyskania totalnej dominacji nad osobą doznającą przemocy (ofiara),

- nie jest zjawiskiem niezależnym od udziału człowieka, co oznacza, iż jest on zdolny do radzenia sobie ze złością, która czyni go sprawcą („nie mogę, to jest silniejsze ode mnie”, używane przez sprawców jest maską dla „nie chcę”),
- odpowiedzialność zawsze jest po stronie sprawcy niezależnie od tego co zrobiła ofiara,
- przejawia się w różnych formach, niektóre przejawy grożenia przemocą są w istocie aktami przemocy.

2. Cykl przemocy w rodzinie.

Przemoc domowa rzadziej jest czynem jednorazowym, natomiast znacznie częściej jest procesem o długiej, nawet kilkunastoletniej historii. Ma tendencję do powtarzania się według zauważalnej prawidłowości. Przemoc ma cykliczny charakter. Cykl przemocy składa się zwykle z trzech następujących po sobie faz:

- faza narastającego napięcia – jest to początek cyklu, który charakteryzuje się wzrostem napięcia i natężeniem sytuacji konfliktowych. Na tym etapie dochodzi do rozmaitych incydentów takich jak np. przejawy zazdrości, gniewu, kontrolowanie członków rodziny, używanie obraźliwych słów, poniżanie bliskiej osoby. Sprawca jest stale poirytowany i prowokuje kłótnie. Osoba, wobec której kierowana jest złość partnera stara się za wszelką cenę uspokoić sytuację zaspakajając żądania partnera i robiąc wszystko by poprawić mu nastrój. Często sama obarcza się winą za jego zachowanie i dąży do zadośćuczynienia i uszczęśliwienia sprawcy. Przyczyny narastającego napięcia mogą tkwić poza rodziną, czasem są to błahostki, drobne nieporozumienia, które spiętrzają napięcie. Sytuacja staje się nie do zniesienia i pojawia się agresja.

- faza ostrej przemocy – następuje wybuch gniewu i wyładowanie agresji. Czasami awanturę wywołuje sama ofiara zachowań przemocowych ponieważ nie może już wytrzymać narastającego napięcia i chce żeby „już było po wszystkim”. W innych wypadkach gwałtowny atak wywołuje sprawca stawiając swojej ofierze żądania, których nie jest ona w stanie spełnić, na co on odpowiada agresją. Poirytowany

dotąd sprawca wpada w szal, traci całkowicie kontrolę nad swoim zachowaniem i może pobić, zranić, okaleczyć ofiarę, dokonać strasznych czynów nie licząc się ze skutkami swoich agresywnych działań. Ta faza trwa stosunkowo krótko, ale może się zakończyć dramatycznie: pobiciem, uszkodzeniem ciała, a nawet śmiercią zaatakowanej osoby. W trakcie ataku ofiara robi wszystko, żeby ochronić siebie i uspokoić partnera. Zabiegi te jednak rzadko przynoszą pożądany skutek. Wraz z ustaniem aktu przemocy ofiara znajduje się w stanie szoku, nie chce uwierzyć w to co się stało. Pojawia się u niej przerażenie, bezradność, poczucie wstydu, ale także złość, która powoduje, że najczęściej w tej fazie trwania przemocy osoby, które jej doznały decydują się na wezwanie pomocy i złożenie skargi, co jest początkiem interwencji w sytuacji przemocy w rodzinie.

- faza miodowego miesiąca – jest to faza skruchy ze strony sprawcy i okazywania miłości. Agresor usprawiedliwia swoje zachowanie, okazuje żal z powodu tego co się stało i zaklina się, że to już się więcej nie powtórzy. Na nowo zdobywa zaufanie osoby, którą skrzywdził, staje się miły, uczynny. Ofiara wierzy w zapewnienia partnera w to, że się zmienił bo z całych sił pragnie, żeby tak właśnie było i nawet jeśli jeszcze niedawno gotowa była uciec czy złożyć skargę, teraz zostaje i wycofuje się z podejmowania działań przeciwko sprawcy. Na tym etapie istnieją szanse na to, że jeśli sprawca chcąc utrzymać związek podda się terapii, jego agresywne zachowania zostaną powstrzymane. Bez specjalistycznej pomocy, sprawca nie jest w stanie długo wytrzymać w spokoju. Ponownie wzrasta w nim napięcie i wszystko zaczyna się od nowa.

3. Rodzaje przemocy w rodzinie – formy zachowań agresywnych.

Przemoc w rodzinie może przyjmować różne formy. Najbardziej charakterystycznymi formami przemocy są:

-przemoc fizyczna - są to wszelkie działania polegające na użyciu siły i prowadzące do nieprzypadkowych urazów, zranień, obrzęków, stłuczeń, złamań czy zasinień. Do tej kategorii zalicza się między innymi: popychanie, odpychanie, drapanie, obezwładnianie, uderzanie, policzkowanie, szczypanie, kopanie, duszenie, bicie otwartą dłońią, pięścią lub różnymi przedmiotami, poparzenie, wykręcanie rąk, mocne wstrząsanie ciała, ciągnięcie za ciało/włosy, porzucenie w niebezpiecznej okolicy, straszenie bronią lub jej użyciem, nie udzielanie koniecznej pomocy.

-przemoc psychiczna (emocjonalna) – to umyślne działania wykorzystujące nie siłę fizyczną, lecz środki komunikacji interpersonalnej i mechanizmy psychologiczne, powodujące zachwianie pozytywnego obrazu własnej osoby u ofiary, obniżenie u niej poczucia własnej wartości, pojawienie się stanów lękowych i nerwicowych. Przejawami tego rodzaju przemocy są: inwektywa (obraza), szantaż emocjonalny, odmowa uczuć – chłód emocjonalny, brak zainteresowania (lekceważenie emocjonalne), brak szacunku, nieustanna destrukcyjna krytyka, wyśmiewanie poglądów, wyznania religijne, żądanie posłuszeństwa, narzucanie własnych sądów, wmawianie choroby psychicznej, kontrola i utrudnianie kontaktów z innymi osobami, zawstydzanie, upokarzanie, grożenie, zastraszanie, izolacja, ograniczanie snu.

-przemoc seksualna – polega na wymuszaniu niechcianych przez ofiarę zachowań w celu zaspokojenia potrzeb seksualnych sprawcy, dokonywane poprzez: przymuszanie do pożycia seksualnego, wymaganie na ofierze nieakceptowanych pieszczot i praktyk seksualnych, przymuszanie do seksu z osobami trzecimi, krytykę zachowań seksualnych ofiary, wymuszanie sadystycznych form pożycia seksualnego, przymuszanie do oglądania pornografii, zmuszanie do prostytucji, gwałt. Przemocą seksualną są akty kazirodztwa i pedofilii.

Przemoc seksualna wobec dzieci odbywa się również bez kontaktu fizycznego, poprzez rozmowę o treści seksualnej. Sprawca wyraża wprost swoje

pragnienia seksualne wobec dziecka, opinie na temat atrakcyjności erotycznej dziecka lub własnej, opowiada dziecku o swojej aktywności seksualnej z innymi osobami. Podglądactwo to też forma wykorzystywania seksualnego, polegające na podglądaniu przez sprawcę dzieci w kąpieeli i podczas czynności fizjologicznych.

-przemoc ekonomiczna – to działania prowadzące do całkowitego finansowego uzależnienia ofiary od sprawcy, realizowane między innymi w drodze niezaspokajania podstawowych materialnych potrzeb rodziny, uniemożliwianie podjęcia pracy zarobkowej, utrudnianie aktywności zawodowej, odbieranie pieniędzy, okradanie, wyliczanie wydatków.

4. Przyczyny przemocy w rodzinie.

Przyczyny stosowania przemocy w rodzinie są bardzo różne. Powszechne są przyczyny tkwiące w rodzicach. Do takich należy zaliczyć niedojrzałość i młody wiek, brak wiedzy i umiejętności wychowawczych, doznanie maltretowania we własnym dzieciństwie, niski poziom wykształcenia, bezrobocie, wszelkiego rodzaju uzależnienia, socjopatię, zaburzenia osobowości, problemy dnia codziennego i nieumiejętność radzenia sobie z nimi, niskie zarobki, złe warunki mieszkaniowe. Inne przyczyny mogą tkwić w izolacji społecznej rodziny, kłopotach małżeńskich, zbyt dużych wymaganiach stawianych dziecku. Przyczynę przemocy determinują pewne cechy osobowościowe sprawcy. Przemoc stosują ludzie, którzy nie w pełni się realizują, nie w pełni urzeczywistniają siebie, mają niską samoocenę i wykazują duże deficyty empatii. Mają problemy z samoakceptacją, spotykają ich niepowodzenia. Osobowość frustrata to osobowość chętna do przemocy. Świadomość ograniczeń własnych, piętrzących się problemów własnych jest rodowodem frustracji. To rodzi napięcie emocjonalne. Po pewnym okresie następuje naturalny wybuch. Szukanie obiektu przekazania napięcia. Sprawcy przemocy są przez to, co robią, również niszczeni. Ich psychika i zasady moralne są poddawane zniekształcającemu wpływowi przemocy.

Czasem przemoc powstaje bez żadnego konkretnego powodu. Wystarczy, że jednostka znajduje przyjemność w zadawaniu bólu, zarówno fizycznego jak i emocjonalnego. Przemoc w rodzinie w wielu przypadkach jest związana z nadużywaniem alkoholu. Osoby znajdujące się w stanie nietrzeźwości tracą

samokontrolę i mogą zachowywać się w nieprzewidywalny sposób. Pod wpływem alkoholu zanikają istniejące w człowieku hamulce, wewnętrzne zakazy krępujące jego zachowanie. Częste nadużywanie alkoholu prowadzi do nasilenia się zachowań agresywnych. Nawet osoba uznawana normalnie za spokojną i opanowaną, w stanie upojenia alkoholowego, może stosować przemoc niszczącą swoją rodzinę. Mimo, iż pijany człowiek nie potrafi logicznie myśleć, rozumieć i oceniać swoich czynów oraz nie docierają do niego racjonalne argumenty, to nie można jednak w żaden sposób usprawiedliwiać jego agresywnych zachowań. Uzależnienie od alkoholu sprawcy przemocy nie jest okolicznością łagodzącą. To sam sprawca, wprowadzając się w stan nietrzeźwości, jest w pełni odpowiedzialny za swoje czyny. Uzależnienie od alkoholu wywiera zły wpływ nie tylko na osobę, która pije, ale stanowi poważne zagrożenie dla innych członków rodziny. Życie z alkoholikiem może doprowadzić do współuzależnienia. Stan taki jest bardzo niebezpieczny, gdyż podtrzymuje picie i utrudnia wyjście z nałogu. Zarówno osoby uzależnione jak i współuzależnione wymagają specjalistycznej pomocy terapeutycznej.

5. Skutki przemocy w rodzinie.

Przemoc w rodzinie jest bezsprzecznie zjawiskiem negatywnym i mającym ogromny wpływ na rozwój człowieka na wszystkich etapach jego życia. Przemoc odciska głębokie piętno na psychice ofiar, podkopuje i niszczy ich osobowość. Jest przyczyną różnych zaburzeń psychicznych. Częstym efektem jednorazowego wydarzenia lub też konsekwencją powtarzającej się spirali przemocy, wielokrotnych nadużyć i aktów (przy czym urazy te będą różnić się formą oraz trwałością) jest Zespół Stresu Pourazowego (PTSD). Jest to zaburzenie, któremu towarzyszy niepokój, drażliwość, agresja, powracanie śladów doświadczeń urazowych, natrętne wyobrażenia negatywnego zdarzenia, zaburzenia snu, zwiększona męczliwość, depresja, zaburzenia koncentracji. Objawy te mogą być długotrwałe, zagrażając życiu i zdrowiu jednostki (w przypadku dzieci takie objawy dość często utrzymują się aż do wieku dorosłego). Osoby będące ofiarami przemocy charakteryzują się ponadto nadmierną czujnością, zewsząd wyczekują sytuacji zagrożenia, są nadmiernie pobudzone, czego efektem są również koszmary senne

oraz dolegliwości psychosomatyczne. Takie traumatyczne wydarzenia mogą również niszczyć kontakty społeczne, przyjaźń oraz miłość i przywiązanie do rodziny. Występuje również często pewna ambiwalencja w stosunku do osób krzywdzących: od wycofywania się do rozpaczliwego poszukiwania kontaktu z taką osobą. System obronny ofiary zwykle załamuje się, staje się ona bezbronna i ulega, towarzyszy jej poczucie zniechęcenia, zmęczenia fizycznego i psychicznego oraz rezygnacji we wszystkich sferach życia. Mogą również wystąpić stany tzw. zawężenia, czyli stany zmiany świadomości (stan ten jest swojego rodzaju ucieczką przed rzeczywistością), które przypominają trans hipnotyczny. Występuje wówczas rezygnacja, obniżenie inicjatywy oraz krytycznego osądu, oderwanie od rzeczywistości, a nawet zmiany w odczuwaniu (odrętwienia) oraz zaburzone poczucie rzeczywistości (czasu, miejsca, depersonalizacje). Osoby, które doznały przemocy przejawiają również zaburzenia regulacji emocji. Nie radzą sobie z wybuchami agresji, występowaniem gniewnych dysforii, innym razem natomiast wyrażają niechęć do jakichkolwiek form przemocy. Towarzyszy im również wzmożone napięcie oraz nerwowość. Objawy te nasilają się i utrwalają w sytuacji powtarzających się napadów i aktów przemocy. W sytuacji kiedy jednostka dochodzi do przekonania, iż nie może nic zrobić, nie ma wpływu na sytuację, popada w stan biernej rezygnacji. Często w połączeniu z pewnym specyficznym poczuciem winy (wywołanym przekonaniem, iż to ofiara jest winna takiego zachowania sprawcy- prowokuje) może to doprowadzić do syndromu wyuczonej bezradności. Ofiara wówczas „poddaje się”, zaprzestaje jakichkolwiek działań, gdyż zdaje sobie sprawę, iż nie ma znacznego wpływu na to, co się dzieje. Skutki tego syndromu mogą być wielorakie. Od deficytów poznawczych (przekonanie o niemożności zmiany sytuacji i wpływu), poprzez deficyty w motywacji, do deficytów emocjonalnych wyrażających się w stanach apatii i lęku, uczucia zmęczenia i wspomnianej wcześniej depresji.

Oddzielną pracą można by objąć zespół negatywnych konsekwencji przemocy stosowanej wobec dziecka. Jest to szczególny przypadek przemocy, gdyż wydarzenia z dzieciństwa mają ogromne znaczenie dla całego życia człowieka. Wpływają na rozwój dziecka, umiejętność współżycia z innymi i budowania bliskich

intymnych relacji. Dzieciństwo jest również okresem podczas którego kształtuje się osobowość, rozwija emocjonalność i style zachowania. Wszystkie negatywne wydarzenia i urazy uniemożliwiają prawidłowy rozwój, prowadząc dziecko na obszary patologiczne.

Dzieci maltretowane psychicznie nacechowane są brakiem zaufania do innych, brakiem poczucia bezpieczeństwa, poczuciem bezradności i złości, nieumiejętnością rozwiązywania problemów, która wynika z niskiego poczucia własnej wartości, tendencją do izolacji emocjonalnej i społecznej. Dramatem dziecka krzywdzonego jest fakt, że największym odczuwanym przez nie zagrożeniem jest zagrożenie płynące ze strony bliskich. Dzieci nie mają wystarczająco rozwiniętego aparatu poznawczego, aby za pomocą intelektu zrozumieć całą sytuację i nadać jej sens. Często dochodzą do wniosku, że to one są winne zaistniałej sytuacji. Dzieci mają zdecydowaną tendencję do obwiniania się za to, co dzieje się w domu. Często bowiem awantury zaczynają się od kłótni o kwestie opieki lub wychowania dzieci. Nie rozumiejąc dynamiki i procesu przemocy uważają, że to one powodują przemoc. To prowadzi je do wniosku, że powinny zmienić swe zachowanie by zapanował spokój – są np. bardzo grzeczne, spokojne, świetnie się uczą. Zauważono, że nawet niemowlęta zmieniają swe zachowanie jakby przeczuwając, że może to wyciszyć negatywne emocje.

Dzieci krzywdzone stosują specyficzne mechanizmy obronne zafałszowując rzeczywistość i zmieniając znaczenie wydarzeń, często idealizują sprawców przemocy i utrzymują z nim paradoksalną więź polegającą jednocześnie na odczuwaniu głębokiej nienawiści i fanatycznego wręcz przywiązania. Typowe stosowane mechanizmy obronne to wyparcie wydarzeń ze świadomości, także izolacja afektu polegająca na pozornym nieodczuwaniu emocji związanych z wydarzeniami. Ponadto dzieci mają tendencję do uciekania od trudnej rzeczywistości w świat fantazji. Często snują fantazje agresywne: mogą u dzieci w takich sytuacjach pojawiać się fantazje dotyczące zabicia agresywnego rodzica lub dania mu nauczki by zostawił ofiarę w spokoju - tego rodzaju reakcje mogą być spowodowane obwinianiem się dziecka o prowokowanie przemocy w domu. Wśród zachowań ucieczkowych często pojawiają się tendencje do uzależnień – alkohol,

narkotyki, ale też gry komputerowe. U dzieci młodszych - kompulsywna zabawa. Dzieci nie potrafią sobie również poradzić z olbrzymimi pokładami złości i gniewu związanymi z ich trudną sytuacją. Nie posiadają możliwości, by wyładować złość i gniew na sprawcach przemocy, więc posługują się mechanizmem obronnym projekcji swojej złości na inne osoby lub instytucje. Jest to postawa przejawiająca agresję nie tylko w stosunku do otoczenia, ale również do samych siebie co w konsekwencji doprowadza do autodestrukcji. Konsekwencje psychologiczne przemocy wobec dzieci.

Zaburzenia w sferze emocji:

- Depresyjność, z rysem wyuczonej bezradności, polegającym na przekonaniu o braku kontroli nad swoim życiem, przekonaniem „że tak już musi być”.
- Szeroko rozumiane zaburzenia lękowe – lęki nocne i koszmary senne, fobie społeczne. Lęk u ofiar przejawia się zarówno w postaci uogólnionej, ale także jako specyficzne fobie, często związane bezpośrednio z okolicznościami wykorzystania bądź groźbami ze strony sprawcy.
- Próby samobójcze i samookaleczenia.
- Wybuchowość i agresja (jako przeniesienie afektu) lub przeciwnie – tłumienie afektu, wycofanie emocjonalne.

Zmiany w postrzeganiu siebie:

- Poczucie bezradności, paraliżu inicjatywy.
- Zaniżona samoocena, samoobwinianie się, poczucie napiętnowania i odmienności.

Zmiany w relacjach społecznych:

- Poszukiwanie takich relacji, w których odtworzy się patologiczny wzorzec relacji ze sprawcą.
- Wycofanie, izolowanie się.
- Popadanie w skrajności (Igniecie do innych, następnie odrzucanie ich).
- Trwały brak zaufania do innych.
- Wyidealizowany obraz prześladowcy/ identyfikacja ze sprawcą – AGRESJA.

Zmiany w funkcjonowaniu poznawczym:

- Zaburzenia koncentracji uwagi i pamięci.

-Zaburzenia procesów myślowych, zniekształcenia postrzegania siebie, świata na skutek nawracających nastrojów depresyjnych.

-Zaburzenia tzw. spójności narracyjnej czyli umiejętności zorganizowania przekazu we wstęp, rozwinięcie, zakończenie, w konsekwencji problemy z nauką.

6. Mity i stereotypy na temat przemocy w rodzinie.

Wiele społeczeństw czy środowisk nie reaguje na problem przemocy w rodzinie, wyrażając tym samym zgodę na przemoc. Jest to wynikiem funkcjonujących w świadomości społecznej mitów i stereotypów na temat przemocy, które pokazują fałszywy obraz problemu. Mity i stereotypy usprawiedliwiają stosowanie przemocy, służą do ukrycia czy zbagatelizowania problemu, przez co utrudniają prawidłowe reagowanie na akty brutalności czy okrucieństwa wobec bliskich. Dają sprawcy sygnał o społecznym przyzwoleniu na przemoc, umacniają w nim pewność siebie i poczucie bezkarności, zniewalając ofiarę przemocy i zmuszając ją do milczenia. Warto zatem wiedzieć, co jest mitem i stereotypem, aby nie ulegać fałszywym przekonaniom odbierającym siłę do walki o lepsze życie:

„Przemoc w rodzinie to sprawa prywatna, nikt nie powinien się wtrącać”

NIEPRAWDA!!!

Przemoc, wykorzystywanie, bicie, krzywdzenie osób bliskich jest przestępstwem, tak samo groźnym i podlegającym karze jak przemoc wobec obcych osób. Bycie małżeństwem czy mieszkanie razem pod jednym dachem w wolnym związku nie daje nikomu prawa do stosowania przemocy, nie zwalnia z odpowiedzialności prawnej. Każdy ma prawo, a nawet obowiązek reagować na przestępstwo.

„Przemoc zdarza się tylko w rodzinach z marginesu społecznego”

NIEPRAWDA!!!

Przemoc w rodzinie występuje we wszystkich grupach społecznych, niezależnie od poziomu wykształcenia lub statusu społecznego czy materialnego. Zdarza się, że wyżej wykształceni sprawcy stosują często bardziej wyszukane formy przemocy.

„Przemoc jest wtedy, gdy są widoczne ślady na ciele ofiar”

NIEPRAWDA!!!

Nie tylko siniaki, złamania czy oparzenia świadczą o przemocy. Przemoc ma „wiele twarzy”. To także poniżanie, obelgi, zmuszanie do określonych zachowań,

grożenie, zastraszanie.

„Jeśli ktoś jest bity to znaczy, że sobie na to zasłużył”

NIEPRAWDA!!!

Nikt nie zasługuje na bicie, krzywdzenie, maltretowanie, niezależnie od tego co zrobił lub powiedział. Nie wolno poniżać, bić innych, ani się nad nimi znęcać. Nikt nie ma takiego prawa.

„To był jednorazowy incydent, który nigdy się nie powtórzy”

NIEPRAWDA!!!

Przemoc domowa niemal nigdy nie jest wyjątkowym, pojedynczym wydarzeniem. Przemoc ma tendencję do powtarzania się. Nie zatrzymana eskaluje i przybiera na sile. Nie wolno czekać i łudzić się, że sama się skończy. Przemoc nigdy sama nie mija - trzeba stanowczo powiedzieć NIE i podjąć konsekwentne działania by wyjść z przemocy.

„Przyczyną przemocy w rodzinie jest alkohol”

NIEPRAWDA!!!

Nawet uzależnienie od alkoholu nie zwalnia od odpowiedzialności za działania dokonywane pod jego wpływem. Alkohol może nasilać przemoc i ułatwia jej stosowanie. Stanem nietrzeźwości sprawcy próbują usprawiedliwić fakt znęcania się nad członkami rodziny.

„Gdyby ofiara naprawdę cierpiała odeszłaby od sprawcy”

NIEPRAWDA!!!

Ofiary naprawdę cierpią, nikt nie lubi być bitym i poniżanym. To, że ofiary nie odchodzą od sprawcy wynika zwykle z ich zależności od sprawcy, z trudności mieszkaniowych, z przekonań odnośnie małżeństwa, z nacisków jakim są poddawane ofiary ze strony sprawcy, a także rodziny, kolegów, sąsiadów.

„Ofiary przemocy w rodzinie akceptują przemoc”

NIEPRAWDA!!!

Ofiary przemocy domowej zawsze próbują się bronić, ich działania są jednak mało skuteczne. Wypróbowują różne, często nieracjonalne strategie obronne, które w konsekwencji powodują nasilenie przemocy.

„Nie ujawnia się tajemnic rodzinnych”

NIEPRAWDA!!!

Przemoc jest poważnym problemem, który niszczy nie tylko osobę, która jej doświadcza, ale również innych członków rodziny narażonych na uczestniczenie w aktach przemocy. Nie można ukrywać przemocy i pozostawać biernym. Takie zachowanie na pewno nie uzdrowi rodziny. Należy chronić przed przemocą siebie i swoich bliskich. Ujawnienie problemu i zwrócenie się po specjalistyczną pomoc nie ma nic wspólnego z ujawnianiem tajemnic rodzinnych. Przemoc domowa nie może być tajemnicą. Nie ma innej drogi do wyjścia z przemocy, niż ujawnienie jej i przeciwdziałanie.

„Gwałt w małżeństwie nie istnieje”

NIEPRAWDA!!!

Każda osoba niezależnie od tego czy żyje w związku formalnym, nieformalnym czy jest wolna, jest uprawniona do samodzielnego decydowania o swoim życiu intymnym i zachowaniach seksualnych. Małżeństwo nie zmienia definicji gwałtu. Gwałt polega na doprowadzeniu innej osoby do poddania się czynowi nierządному lub do wykonania takiego czynu, stosując przemoc, groźbę bezprawną lub podstęp. Definicja ta nie wyklucza małżonków, ani innych osób z rodziny sprawcy.

Rozdział II. Diagnoza zjawiska przemocy w województwie podlaskim w latach 2006-2011

1. Zjawisko przemocy rodzinnej w Polsce – ewolucja infrastruktury placówek pomocowych.

Od wielu lat profilaktyka przemocy intrarodzinnej ewoluuje w kierunku trzech obszarów działań, tj.

1. Ochrona dzieci przed przemocą psychofizyczną.
1. Ochrona praw kobiet dotkniętych przemocą.
2. Rozwiązywanie problemów alkoholowych.

Do końca lat 80 zjawisko przemocy rodzinnej nie było specyficznym wyodrębnionym problemem, przedmiotem zainteresowań instytucji państwowych. Tymczasem już wtedy problem przemocy w krajach Europy Zachodniej był traktowany jak ważny problem społeczny.

W latach 1991-1992 problematyka przemocy w rodzinach została wprowadzona do Narodowego Programu Rozwiązywania Problemów Alkoholowych, albowiem choroba alkoholowa była ewidentnym czynnikiem przyczynowym agresji i przemocy. Ówczesny „system” funkcjonujący w naszym kraju zapobiegania przemocy w rodzinie był mało skuteczny. Należy mieć również na uwadze, iż władze samorządowe i rządowe tamtych czasów nie miały wysokiej świadomości na temat skutków i przyczyn zjawiska agresji rodzinnej. Dodatkowym czynnikiem utrudniającym szybsze „zbudowanie” systemu przeciwdziałania przemocy w rodzinie był niski poziom wrażliwości społecznej wobec przemocy. Obojętność i milczenie sąsiadów, brak odwagi cywilnej w postępowaniu dowodowym przeciwko sprawcy generowało skrytość tego problemu.

W latach 90 zaczęło wzrastać zainteresowanie problemami przemocy w rodzinie i powstały nowe inicjatywy społeczne związane z przeciwdziałaniem przemocy i pomaganiem ofiarom.

W latach 1994-1995 Państwowa Agencja Rozwiązywania Problemów Alkoholowych, jej współpracownicy i partnerzy zaczęli przygotowywać koncepcję programu „Bezpieczeństwo w rodzinie”. Podstawą tego programu było między innymi przygotowanie i zainicjowanie procedur legislacyjnych uzupełniających istniejące braki w systemie prawnym, utrudniające skuteczne działania w zakresie

przeciwdziałania przemocy w rodzinie. Zwiększono ilość schronisk dla ofiar przemocy w rodzinie i punktów konsultacyjnych udzielających pomocy prawnej, jak również specjalistycznych placówek.

W 1996 roku powstało Ogólnopolskie Porozumienie Osób, Instytucji i Organizacji Pomagających Ofiarom Przemocy w Rodzinie „Niebieska Linia”. Znowelizowano także ustawę o wychowaniu w trzeźwości i przeciwdziałaniu alkoholizmowi – doszło do decentralizacji systemu rozwiązywania problemów alkoholowych, w wyniku którego przekazano samorządom gminnym większość zadań i środków finansowych, w tym także zadanie przeciwdziałania przemocy w rodzinach jako zadanie własne gmin. W 1998 roku wprowadzono procedurę interwencji policji wobec przemocy w rodzinie „Niebieskie Karty”. Od tego samego roku Instytut Psychologii Zdrowia wydaje dwumiesięcznik poświęcony problematyce przemocy „Niebieska Linia”. W latach 2000/2001 odbyła się kampania pod nazwą „Dzieciństwo bez przemocy”, która została oprawiona obrazami dziewczynki maltretującej misia. Kampania koncentrowała się na podniesieniu świadomości społeczeństwa dotyczącej przemocy wobec dzieci. Od 2005 roku Porozumienie „Niebieska Linia” objęło już ponad 2 tysiące organizacji i instytucji zajmujących się przeciwdziałaniem przemocy w rodzinie. Przez te wszystkie lata bardzo wiele się wydarzyło. Powstały setki placówek zajmujących się ofiarami przemocy, dziesiątki tysięcy pracowników różnych służb i instytucji publicznych oraz osób działających w organizacjach pozarządowych zostało przeszkolonych w zakresie przeciwdziałania przemocy.

Lata ciężkiej ewolucji i dojrzewania do zbudowania prawdziwego systemu zapobiegania przemocy w rodzinie sprawiły, iż obecnie samorządy lokalne, pomoc społeczna i policja sprawami przemocy w rodzinie zajmują się systematycznie, a społeczeństwo jest bardziej świadome wyłaniających się nowych deficytów i zaniedbań w tym zakresie.

W 2006 roku ogółem w skali całego kraju funkcjonowało 2083 placówek udzielających pomocy ofiarom przemocy domowej. W podziale na poszczególne województwa przedstawia się to następująco:

l.p.	Województwo	liczba placówek
1	dolnośląskie	215
2	kujawsko-pomorskie	112
3	lubelskie	132
4	lubuskie	66
5	łódzkie	129
6	małopolskie	99
7	mazowieckie	257
8	opolskie	52
9	podkarpackie	113
10	podlaskie	48
11	pomorskie	172
12	śląskie	195
13	świętokrzyskie	140
14	warmińsko-mazurskie	102
15	wielkopolskie	161
16	zachodniopomorskie	90
	OGÓŁEM	2083

Tabela 1. Liczba placówek w bazie teleadresowej Niebieskiej Sieci w poszczególnych województwach. (źródło - Raport ogólnopolski (za okres styczeń-sierpień 2006) z realizacji projektu Niebieska Sieć Sieć liderów lokalnych organizacji na rzecz przeciwdziałania przemocy w rodzinie

Szczegółowe informacje można porównać z ogólnopolskim zbiorem danych o organizacjach pozarządowych i instytucjach w kraju, czyli bazą administrowaną na stronie: <http://bazy.ngo.pl>. Strona zawiera dane o polskich organizacjach pozarządowych i inicjatywach obywatelskich oraz różnego rodzaju instytucjach szczebla rządowego i samorządowego.

Poniższa tabela obrazuje występowanie w 2006 roku placówek leczenia uzależnienia od alkoholu.

l.p.	Województwo	Liczba placówek (łącznie)	w tym oddziały całodobowe	w tym oddziały dzienne
1	dolnośląskie	25	7	2
2	kujawsko-pomorskie	19	3	1
3	lubelskie	25	8	2
4	lubuskie	18	2	2
5	łódzkie	27	4	2
6	małopolskie	38	5	2
7	mazowieckie	72	8	7
8	opolskie	15	2	0
9	podkarpackie	23	5	1
10	podlaskie	17	3	4
11	pomorskie	23	2	4
12	śląskie	41	5	8
13	świętokrzyskie	17	1	2
14	warmińsko-mazurskie	18	6	0
15	wielkopolskie	33	7	2
16	zachodniopomorskie	16	3	3
	OGÓŁEM	427	71	42

(źródło: Państwowa Agencja Rozwiązywania Problemów Alkoholowych)

Tabela 2. Placówki leczenia uzależnienia od alkoholu.

Jak obrazuje powyższa tabela, w 2006 roku na terenie województwa podlaskiego łącznie funkcjonowało 17 placówek leczenia uzależnienia od alkoholu, w tym 3 oddziały całodobowe i 1 dzienny. Z kolei występowanie ośrodków interwencji kryzysowej w tym samym roku obrazuje poniższa tabela.

Tabela 3. Ośrodki interwencji kryzysowej

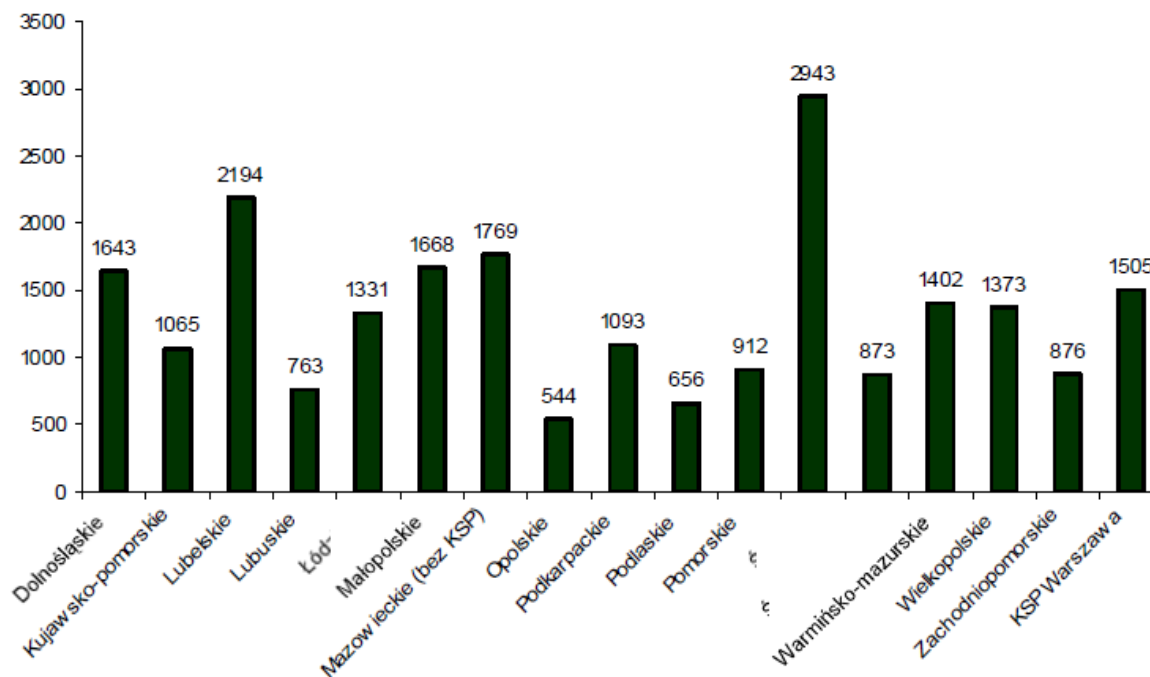
l.p.	Województwo	liczba placówek
1	Dolnośląskie	4
2	kujawsko-pomorskie	3
3	Lubelskie	4
4	Lubuskie	1
5	Łódzkie	3
6	Małopolskie	6
7	Mazowieckie	5
8	Opolskie	3
9	Podkarpackie	1
10	Podlaskie	1
11	Pomorskie	4
12	Śląskie	10
13	Świętokrzyskie	2
14	warmińsko-mazurskie	1
15	Wielkopolskie	8
16	Zachodniopomorskie	4
	OGÓŁEM	60

Tak jak obrazuje powyższa tabela, w 2006 roku na terenie województwa podlaskiego funkcjonował jeden ośrodek interwencji kryzysowej. Rok 2006 był rokiem skąpej ilości placówek pomocowych dla ofiar przemocy. Jednakże z roku na rok system pomocy instytucjonalnej sukcesywnie doskonalił się, poprzez zwiększanie ilości placówek i specjalistów zajmujących się tematyką przemocy.

Poniższy wykres jest retrospekcją statystyczną, ukazuje w poszczególnych województwach liczbę osób odnotowanych w 2004 roku przez policję za znęcanie się nad rodziną. Województwo podlaskie w 2004 roku było jednym z województw o najmniejszym wskaźniku odnotowanych przypadków znęcania się nad rodziną. Pomimo ubogiej bazy placówek pomocowych, skutkiem takiego stanu rzeczy z

pewnością był niski stopień występowania ogólnej przestępczości w województwie podlaskim, względnie dobra koniunktura gospodarcza, jak również anonimowość zjawiska, która w dużym stopniu mogła zafałszować statystyki.

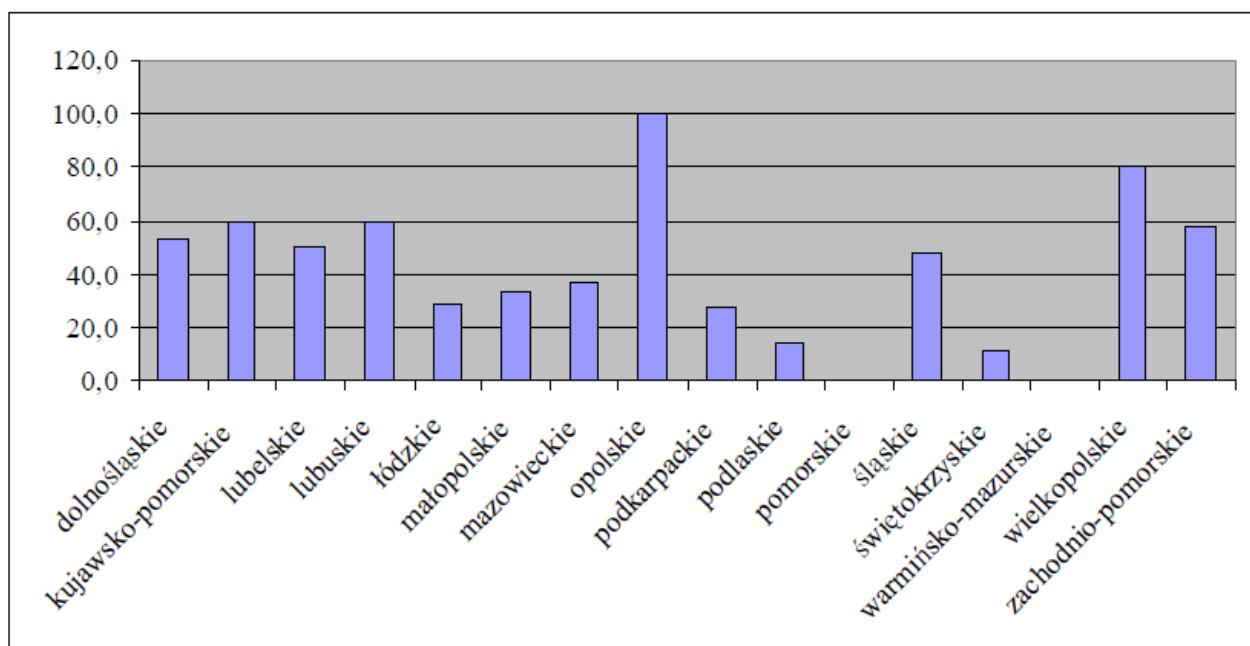
Wykres 1. – Liczba osób odnotowanych w 2004 roku przez policję za znęcanie się nad rodziną



(źródło - Raport ogólnopolski (za okres styczeń-sierpień 2006) z realizacji projektu Niebieska Sieć Sieć liderów lokalnych organizacji na rzecz przeciwdziałania przemocy w rodzinie

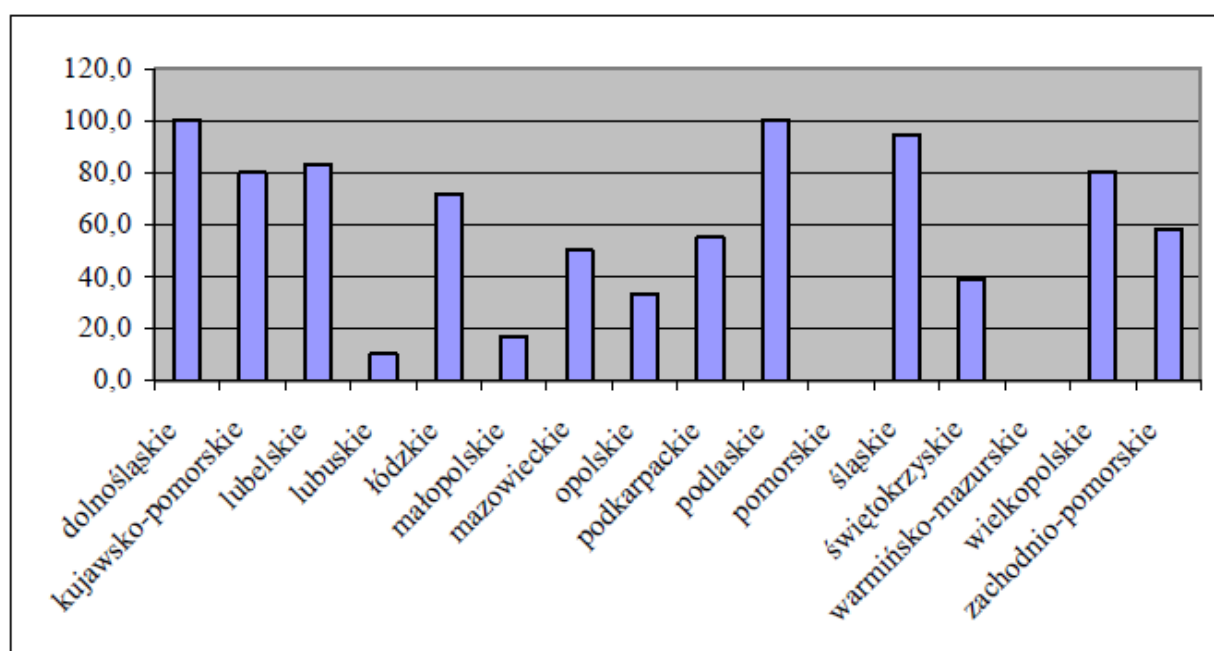
Z kolei pod względem dostępności pomocy prawnika w tego typu placówkach, województwo podlaskie zajmuje jedno z ostatnich miejsc. W zebranych ankietach Niebieskiej Sieci odnotowano 127 instytucji i organizacji w których udzielana była pomoc prawnika. W/w dane w formie wykresu przedstawiają się następująco, obejmują również 2004 rok.

Wykres 2. Placówki, w których ofiarom przemocy domowej udzielana jest pomoc prawnika (%)



Dostępność psychologów w placówkach oferujących pomoc ofiarom przemocy na terenie województwa podlaskiego okazała się najwyższa, ex aequo z województwem dolnośląskim.

Wykres 3. – Placówki, w których ofiarom przemocy domowej udzielana jest pomoc psychologa (%)



Analizując powyższe dane trzeba pamiętać o tym, że odnoszą się tylko do tych placówek, które udzieliły odpowiedzi na pytania ankiety *Niebieskiej Linii*, które odnosiły się do przygotowania zawodowego zatrudnionego w tych placówkach personelu. Tym niemniej zwraca uwagę stosunkowo wysoki procent placówek, w których udzielana jest pomoc prawnika i psychologa, przy jednocześnie niskim procencie placówek w których na miejscu udzielana jest pomoc lekarska.

Wykres 4 – Placówki, w których ofiarom przemocy domowej udzielana jest pomoc lekarza (%)

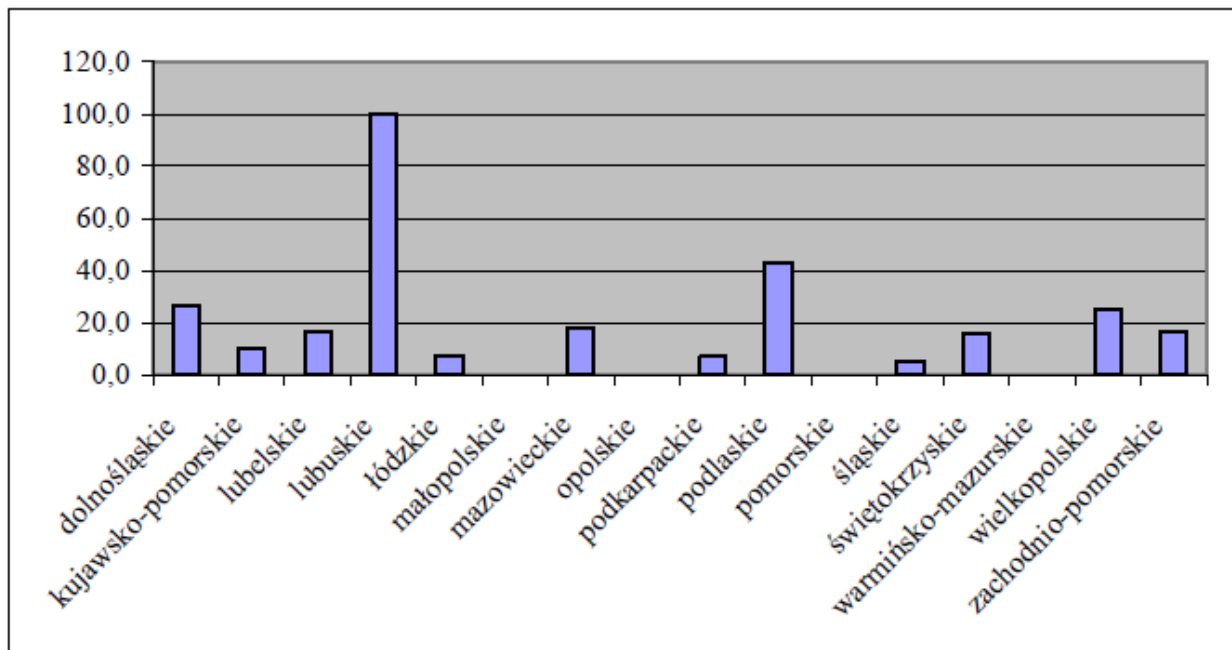


Tabela nr 4 przedstawia zestawienie placówek pomocowych (w tym Punktów Poradniczo - Konsultacyjnych) na terenie województwa podlaskiego, z podziałem na gminy i powiaty. W 2006 roku na terenie powiatu bielskiego funkcjonował Punkt Poradniczo – Konsultacyjny, w którym specjaliści: psycholog, reedukator, pedagog, logopeda, prawnik udzielali bezpłatnych porad. Punkt funkcjonuje do dnia dzisiejszego.

Tabela 4. Liczba placówek z podziałem na wszystkie powiaty i gminy w woj. Podlaskim.

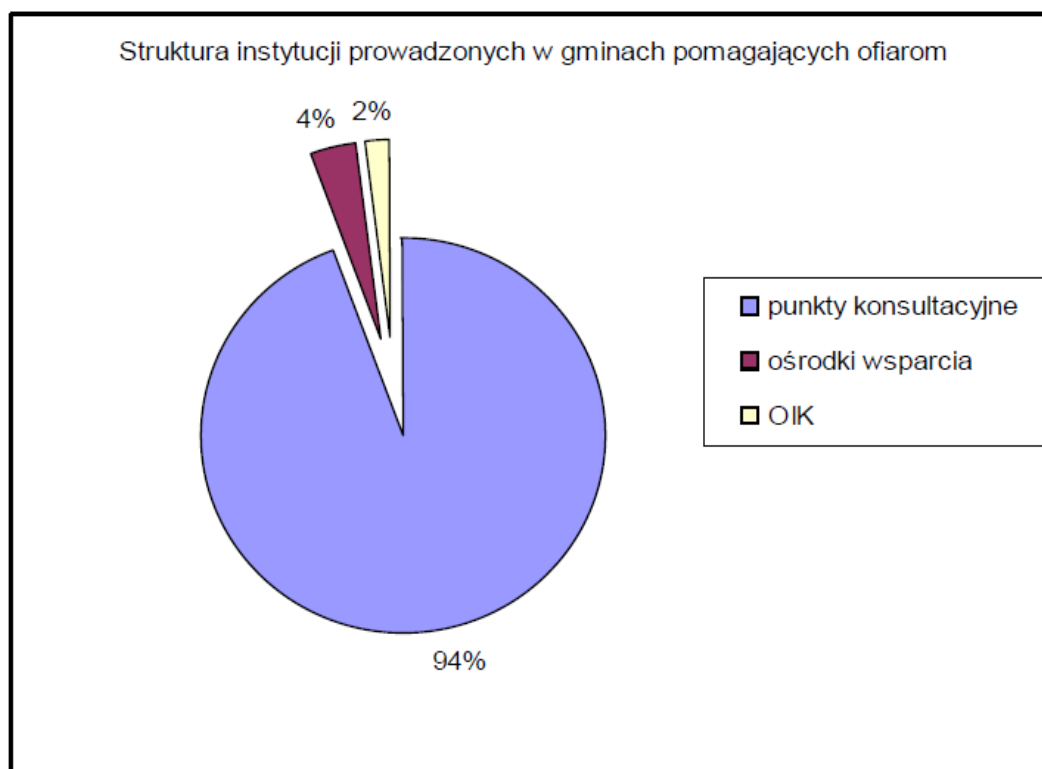
powiat	liczba placówek	gmina	liczba placówek w gminie
augustowski	3	Augustów (miasto)	3
		Augustów (gmina), Bargłów Kościelny, Lipsk, Nowinka, Płaska, Sztabin	0
białostocki (ziemski)	3	Łapy	3
		Zawady, Zabłudów, Wasilków, Tykocin, Turośń Kościelna, Choroszcz, Czarna Białostocka, Dobrzyniewo Kościelne, Gródek, Juchnowiec Kościelny, Michałowo, Poświętne, Supraśl, Suraż	0
Białystok (grodzki)	13	Białystok	13
Bielski	1	Bielsk Podlaski (miasto)	1
		Wyszki, Bielsk Podlaski (gmina), Boćki, Brańsk, Orla, Rudka	0
grajewski	1	Grajewo (miasto)	1
		Wąsosz, Grajewo (gmina), Radziłów, Rajgród, Szczuczyn	0
hajnowski	1	Czeremcha	1
		Białowieża, Czyże, Dubicze Cerkiewne, Hajnówka (miasto), Hajnówka (gmina), Kleszczcie, Narew, Narewka	0
kolneński	0	Turośl, Grabowe, Kolno (miasto), Kolno (gmina), Mały Płock, Stawiski	0
Łomża (grodzki)	7	Łomża	7
łomżyński (ziemski)	1	Zbójna	1
		Wizna, Jedwabne, Łomża, Miastkowo, Nowogród, Piątnica, Przytuły, Śniadowo	0
Moniecki	0	Goniądz, Jasionówka, Jaświły, Knyszyn, Krypno, Mońki, Trzcianne	0
Sejneński	1	Sejny (miasto)	1
		Giby, Krasnopol, Puńsk, Sejny (gmina)	0
siemiatycki	2	Siemiatycze (miasto)	2
		Drohiczyn, Dziadkowice, Grodzisk, Mielnik, Milejczyce, Nurzec-Stacja, Perlejewo, Siemiatycze (gmina)	0
Sokolski	2	Sokółka	2
		Dąbrowa Białostocka, Janów, Korycin, Krynki, Kuźnica, Nowy Dwór, Sidra, Suchowola, Szudziałowo	0
suwalski (ziemski)	1	Suwałki (gmina)	1

		Wiżajny, Bakalarzewo, Filipów, Jeleniewo, Przerośl, Raczki, Rutka-Tartak, Szypliszki	0
Suwałki (grodzki)	8	Suwałki	8
wysokomazowiecki	1	Wysokie Mazowieckie (miasto)	1
		Wysokie Mazowieckie (gmina), Ciechanowiec, Klukowo, Kobylin-Borzyny, Kulesze Kościelne, Nowe Piekuty, Sokoły, Szepietowo, Czyżew-Osada	0
zambrowski	3	Zambrów (miasto)	2
		Szumowo	1
		Zambrów (gmina), Kołaki Kościelne, Rutki	0

2. Rozmiar zjawiska przemocy na obszarze województwa podlaskiego w 2007 roku.

Głównym źródłem danych zjawiska przemocy w rodzinie uznano dane opracowane przez Komendę Wojewódzką Policji w Białymstoku. W 2007 roku liczba interwencji wyniosła ok 3.700, w tym 50% pokrzywdzonych kobiet i 30% dzieci. Sprawcami przemocy w 96% byli mężczyźni. 75% wszystkich powyższych incydentów odbyło się pod wpływem alkoholu.

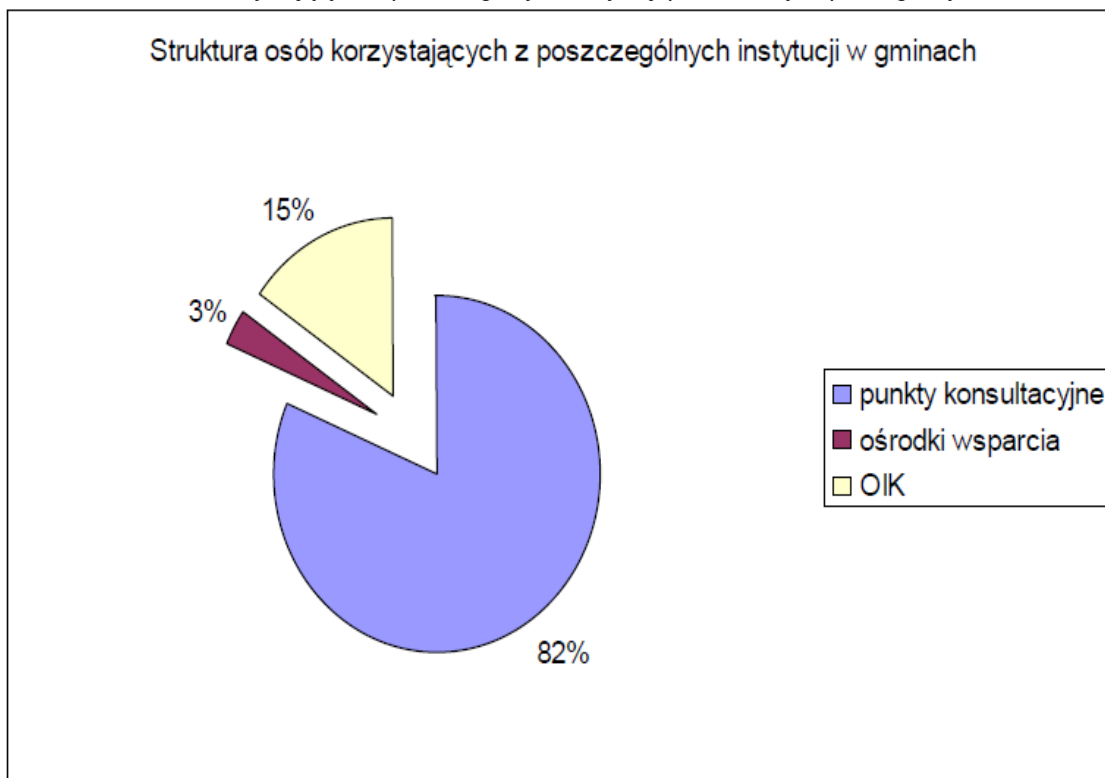
W 2007 roku system instytucji pomocowych w 94% składał się z punktów konsultacyjnych. Ośrodki wsparcia stanowiły jedynie 4% wszystkich placówek i 2% ośrodki interwencji kryzysowej (wykres 5)



Wykres 5. Struktura instytucji prowadzonych w gminach pomagających ofiarom.

W 2007 roku na terenie województwa podlaskiego z pomocy wszystkich instytucji prowadzonych przez gminy skorzystało prawie 4 000 osób. Jednak najwięcej osób zwróciło się o pomoc do punktów konsultacyjnych – 82%. Z pomocy ośrodków interwencji kryzysowej skorzystało zaledwie 3% i 15% z ośrodków wsparcia (wykres 6).

Wykres 6. Struktura osób korzystających z poszczególnych instytucji prowadzonych przez gminy.



źródło (Sprawozdanie z realizacji Krajowego Programu Przeciwdziałania Przemocy w Rodzinie w okresie od 01 stycznia 2007 roku do 31 grudnia 2007 roku)

Najwięcej osób, które skorzystały z pomocy punktów konsultacyjnych prowadzonych przez gminy, było w następujących powiatach:

miasto Suwałki – 1 194 (50% wszystkich)

bielskim – 760 (blisko 32%)

białostockim – 193 (8%)

Najmniej osób skorzystało z punktów konsultacyjnych w następujących powiatach:

siemiatyckim – 17

wysokomazowieckim – 11

kolneńskim – 4

W powiecie kolneńskim od 2007 roku funkcjonuje specjalistyczny ośrodek wsparcia dla ofiar przemocy w rodzinie, obejmujący swoim zasięgiem całe województwo. Przeznaczony jest dla ofiar przemocy w rodzinie. Z jego usług skorzystało w 2007 r. 29 osób. Zadaniem ośrodka jest zapewnienie schronienia ofiarom przemocy domowej. Ośrodek spełnia wszelkie standardy określone w rozporządzeniu. Ośrodek Wsparcia dla Ofiar Przemocy w Rodzinie udziela

specjalistycznej pomocy osobom doznającym przemocy domowej, w tym: dzieciom, współmałżonkom, osobom żyjącym w związkach nieformalnych, osobom starszym, niepełnosprawnym, świadkom przemocy. Oferowana jest pomoc specjalistyczna, tj.: opiekuńcza, prawna, psychologiczna, pedagogiczna i socjalna

W województwie funkcjonował 1 ośrodek interwencji kryzysowej prowadzony przez gminę – miasto Łomża. W tamtym okresie ośrodek dysponował 9 miejscami całodobowego pobytu. Od wielu lat funkcjonuje również Ośrodek Interwencji Kryzysowej w Białymstoku. Ośrodek prowadzony jest przez Miejski Ośrodek Pomocy Rodzinie w Białymstoku. Jest to placówka o zasięgu lokalnym, której podstawowym zadaniem jest podejmowanie działań profilaktycznych i interwencyjnych w sytuacji nagłego lub przewlekłego kryzysu.

W przypadku powiatów w 2007 roku funkcjonowało 7 punktów konsultacyjnych, których podmiotem prowadzącym jest powiat, 6 ośrodków interwencji kryzysowej oraz 1 specjalistyczny ośrodek wsparcia dla ofiar przemocy w rodzinie w Kolnie. Ośrodki interwencji kryzysowej łącznie dysponowały 53 miejscami całodobowego pobytu, z których w 2007 roku skorzystało łącznie 276 osób, w tym 185 osób uzyskało pomoc w formie całodobowego schronienia. W tamtym okresie żaden powiat nie prowadził ośrodka wsparcia ani domu dla matek z małoletnimi dziećmi i kobiet w ciąży. Punkty konsultacyjne funkcjonowały w powiecie: suwalskim – 4, bielskim – 1, hajnowskim – 1, zambrowskim-1.

Krajowy Program Przeciwdziałania Przemocy w Rodzinie wskazuje, iż programami ochrony ofiar przemocy w 2007 roku na terenie województwa podlaskiego zostało objętych 121 osób, z czego 65 osób w gminach w i w powiatach 56 osób.

Z danych Krajowego Programu Przeciwdziałania Przemocy w Rodzinie wynika, iż w 2007r. na terenie województwa podlaskiego, programami korekcyjno - edukacyjnymi zostało objętych 260 sprawców, w tym: 224 mężczyzn i 36 kobiet. Pełny cykl oddziaływań ukończyło 155 sprawców przemocy.

3. Rozmiar zjawiska przemocy na obszarze województwa podlaskiego w roku 2008.

Komenda Wojewódzka Policji w Białymstoku w sprawozdaniach za rok 2008 wykazała, iż w 2008 roku nastąpił spadek liczby interwencji domowych ogółem, w tym również liczby interwencji domowych dotyczących przemocy w rodzinie. W 2008 roku liczba ta wyniosła – 3.333. Dla porównania do roku 2007 była mniejsza o 367 zgłoszeń.

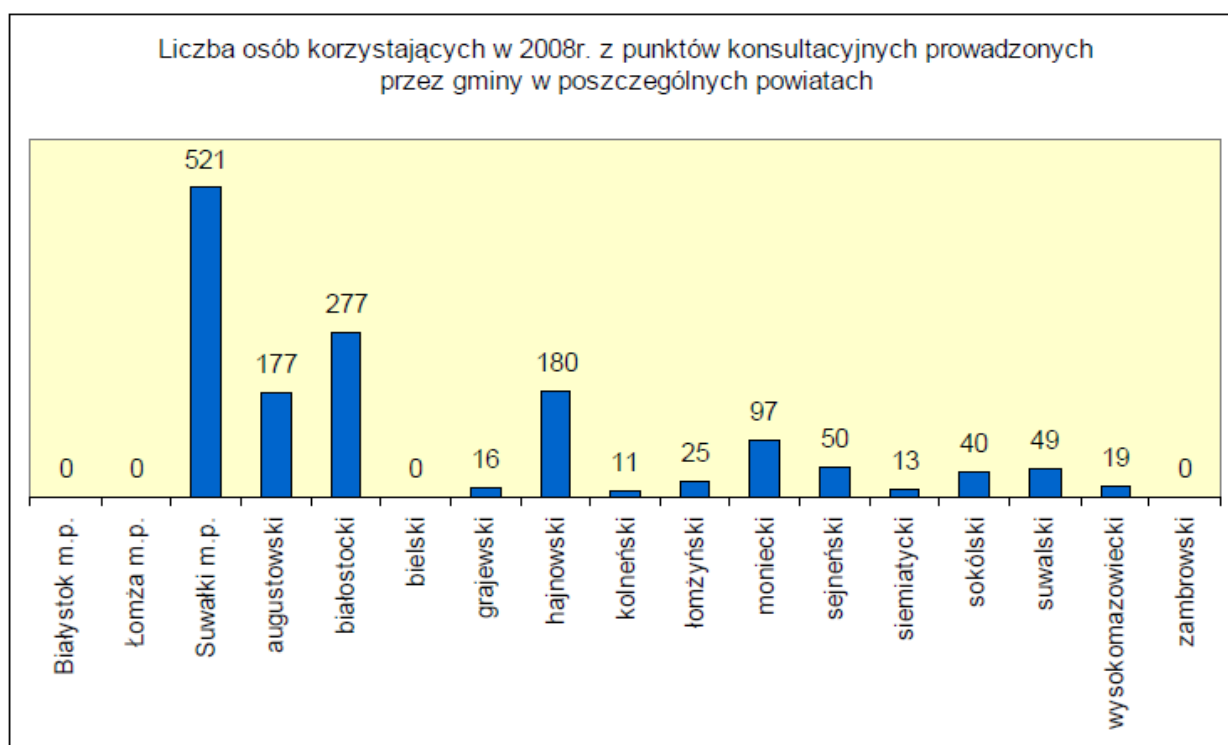
W 2008 roku najwięcej osób, które skorzystały z pomocy punktów konsultacyjnych prowadzonych przez gminy, było w następujących powiatach:

Suwałski – 521

białostocki – 277

hajnowski – 180

augustowski – 177



Wykres 7. Liczba osób korzystających w 2008r. z punktów konsultacyjnych prowadzonych przez gminy w poszczególnych powiatach.

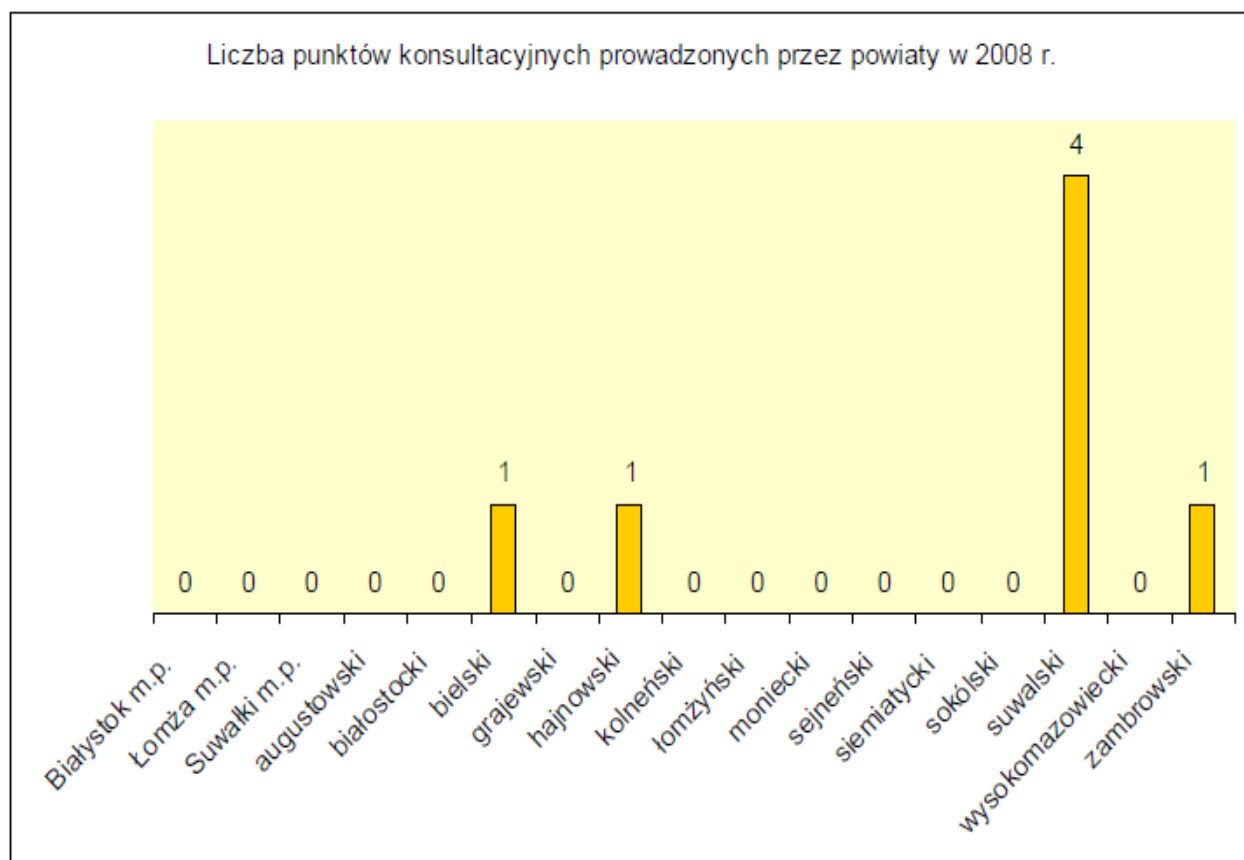
W tym samym roku pojawił się w województwie podlaskim kolejny (drugi) specjalistyczny ośrodek wsparcia dla ofiar przemocy w rodzinie w Suwałkach. Placówka swoim zasięgiem obejmuje całe województwo. Z usług Specjalistycznego

Ośrodka Wsparcia dla Ofiar Przemocy w Rodzinie mogą korzystać osoby dotknięte przemocą i jej skutkami. Ośrodek świadczy usługi zgodnie ze standardem określonym w rozporządzeniu Ministra Pracy i Polityki Społecznej z dnia 6 lipca 2006 r. w sprawie standardu podstawowych usług świadczonych przez specjalistyczne ośrodki wsparcia dla ofiar przemocy w rodzinie, a także szczegółowych kierunków prowadzenia oddziaływań korekcyjno-edukacyjnych (Dz. U. 06.127.890). Ośrodek dysponuje 14 miejscami hostelowymi dla dorosłych i dzieci.

W 2008 roku na terenie województwa podlaskiego powstał kolejny ośrodek interwencji kryzysowej, tym razem w Hajnówce oraz specjalistyczny ośrodek wsparcia dla ofiar przemocy w rodzinie w powiecie suwalskim. Reasumując, w 2008 na terenie województwa funkcjonuje 7 punktów konsultacyjnych, 8 ośrodków interwencji kryzysowej oraz 2 specjalistyczne ośrodki wsparcia dla ofiar przemocy w rodzinie. Nadal żaden z powiatów nie prowadzi ośrodka wsparcia ani domu dla matek z małoletnimi dziećmi i kobiet w ciąży.

Wszystkie instytucje prowadzone przez powiat udzieliły w 2008 roku pomocy w 1940 sprawach. W ramach interwencji kryzysowej pomoc uzyskało: 1395 osób w ramach interwencji kryzysowej (co stanowi blisko 72% ogółu osób, którym udzielono pomocy), 224 osoby w ramach pomocy całodobowej (11,5%) i 319 osób skorzystało z innych form pomocy (16,4%). Wśród osób, którym udzielono pomocy, nieco ponad 20% stanowiła pomoc skierowana do dzieci.

Liczba założonych przez placówki powiatowe „niebieskich kart” w 2008 roku wyniosła 213, o 160 mniej w porównaniu do roku 2007. Jedynie 5% spraw zostało przekazanych instytucjom działającym na rzecz osób pokrzywdzonych. Na terenie 6 powiatów prowadzone były działania interwencyjne, skierowane łącznie do 438 osób stosujących przemoc w rodzinie, z czego w 88 przypadkach działania polegały na izolowaniu sprawców od ofiar. W 8 powiatach, 197 osób zostało poddanych oddziaływaniom korekcyjno-edukacyjnym dla sprawców przemocy rodzinie (tj. o 63 osoby mniej niż w roku 2007). Liczba działających punktów konsultacyjnych w porównania do roku 2007 nie uległa zmianie. W powiecie suwalskim – 4 punkty, bielskim – 1, hajnowskim – 1 i zambrowskim – 1



Wykres 8. Liczba punktów konsultacyjnych prowadzonych przez powiaty w 2008 roku.

Najwięcej osób skorzystało z pomocy punktu konsultacyjnego prowadzonego przez powiat zambrowski – 81 osób; z usług punktów na terenie powiatu suwalskiego skorzystało łącznie 100; w powiecie bielskim do punktu zgłosiło się 45 osób, natomiast w hajnowskim punkcie pomoc otrzymało 8 osób.

W 2008 roku województwie podlaskim funkcjonowało 8 ośrodków interwencji kryzysowej prowadzonych przez powiat; dysponowały łącznie 65 miejscami całodobowego pobytu. Z pomocy OIK skorzystało łącznie 1602 osoby, w tym 171 osób uzyskało pomoc w formie całodobowego schronienia.

W 2008 r. programami korekcyjno - edukacyjnymi zostało objętych 197 sprawców (tj. o 63 osoby mniej niż w roku 2007). Programy były prowadzone w 8 powiatach (w tym 3 powiaty grodzkie). Koszt realizacji programów korekcyjno-edukacyjnych dla sprawców wyniósł w 2008 r. 242.022 zł.

4. Rozmiar zjawiska przemocy na obszarze województwa podlaskiego w roku 2009.

Z danych Policji wynika, iż w 2009 roku nastąpił spadek ogólnej liczby interwencji domowych, w tym również liczby interwencji domowych dotyczących przemocy w rodzinie. Liczba interwencji domowych dotyczących przemocy w rodzinie wyniosła w 2009 r. 2924 (z czego nieco ponad 60% miało miejsce w miastach).

Tabela nr 5. Liczba interwencji domowych

ROK	LICZBA INTERWENCJI DOMOWYCH ogółem	w tym: liczba sporządzonych notatek urzędowych dot. przemocy w rodzinie – NIEBIESKIE KARTY	% udział
2008	28.544	3.333	11,67
2009	21.313	2.924	13,71

Analiza w 2009 roku struktury pokrzywdzonych w wyniku przemocy domowej oraz sprawców przemocy domowej wykazała, iż wraz ze spadkiem liczby interwencji nastąpiły analogiczne spadki w liczbie osób doznających i stosujących przemoc. Najliczniejszą grupę pokrzywdzonych stanowiły:

kobiety (ponad 50%)

dzieci do 13 r. ż. (blisko 30%),

najliczniejszą grupę sprawców przemocy stanowili mężczyźni (96%), blisko 60% sprawców przemocy było pod wpływem alkoholu. W 2009 r. nastąpił spadek udziału nieletnich w ogólnej liczbie osób stosujących przemoc.

W 2009 r. nastąpił spadek liczby powiadomień skierowanych przez jednostki Policji do innych instytucji w ramach procedury NK. Najwięcej informacji przesłano do ośrodków pomocy społecznej, komisji rozwiązywania problemów alkoholowych

oraz takich placówek jak np. specjalistyczne ośrodki wsparcia dla ofiar przemocy w rodzinie, placówki opiekuńczo-wychowawcze itp. W 2009 roku nadal utrzymywała się tendencja znikomej współpracy ze środowiskiem lekarskim. Nastąpił wzrost liczby informacji przekazywanych do organizacji pozarządowych (wykonujących zadania zlecone z zakresu przeciwdziałania przemocy w rodzinie, przez organy administracji rządowej i jednostki samorządu terytorialnego).

INSTYTUCJA / ROK	2008	2009
OŚRODKI POMOCY SPOŁECZNEJ	2.134	1.679
KOMISJE ROZWIĄZYWANIA PROBLEMÓW AL.	820	792
PLACÓWKI SŁUŻBY ZDROWIA	17	17
PLACÓWKI SZKOLNO-WYCHOWAWCZE	42	dane zawarte w wierszu 'INNE'
ORGANIZACJE POZARZĄDOWE	284	328
INNE	947	1.116
suma	4.271	3.932

Tabela nr 6. Liczba informacji przekazanych do instytucji pomocowych w ramach procedury NK

W 2009 roku odnotowano Punkty Konsultacyjne prowadzone gminy w następujących powiatach:

białostockim – 9

sokólskim – 6

hajnowskim, suwalskim – 5

augustowskim, monieckim – 3

bielskim, sejneńskim, siemiatyckim – 2

grajewskim, kolneńskim, łomżyńskim, wysokomazowieckim – 1.

Natomiast Punkty konsultacyjne, dla których podmiotem prowadzącym był powiat, działały w następujących powiatach:

powiat miejski Suwałki, suwalski – 3

augustowski, bielski, zambrowski – 1.

W punktach udzielano pomocy osobom i rodzinom pozostającym w sytuacjach kryzysowych, min. dotkniętych problemem uzależnienia i współuzależnienia, uwikłanych w problem przemocy w rodzinie, mających trudności wychowawcze czy problemy rodzinne; udzielano poradnictwa psychologicznego,

prawnego, socjalnego itp. Najwięcej osób, które skorzystało z pomocy punktów konsultacyjnych prowadzonych przez gminy, było w następujących powiatach:

białostockim – 177

augustowskim – 174

monieckim – 168

hajnowskim, kolneńskim – blisko 100

łomżyńskim, sejneńskim, sokólskim, suwalskim – pow. 30

grajewskim, siemiatyckim, wysokomazowieckim – poniżej 30.

Natomiast z pomocy punktów konsultacyjnych prowadzonych przez powiaty najczęściej korzystali mieszkańcy powiatu:

powiatu miejskiego Suwałki – 665

augustowskiego – 197

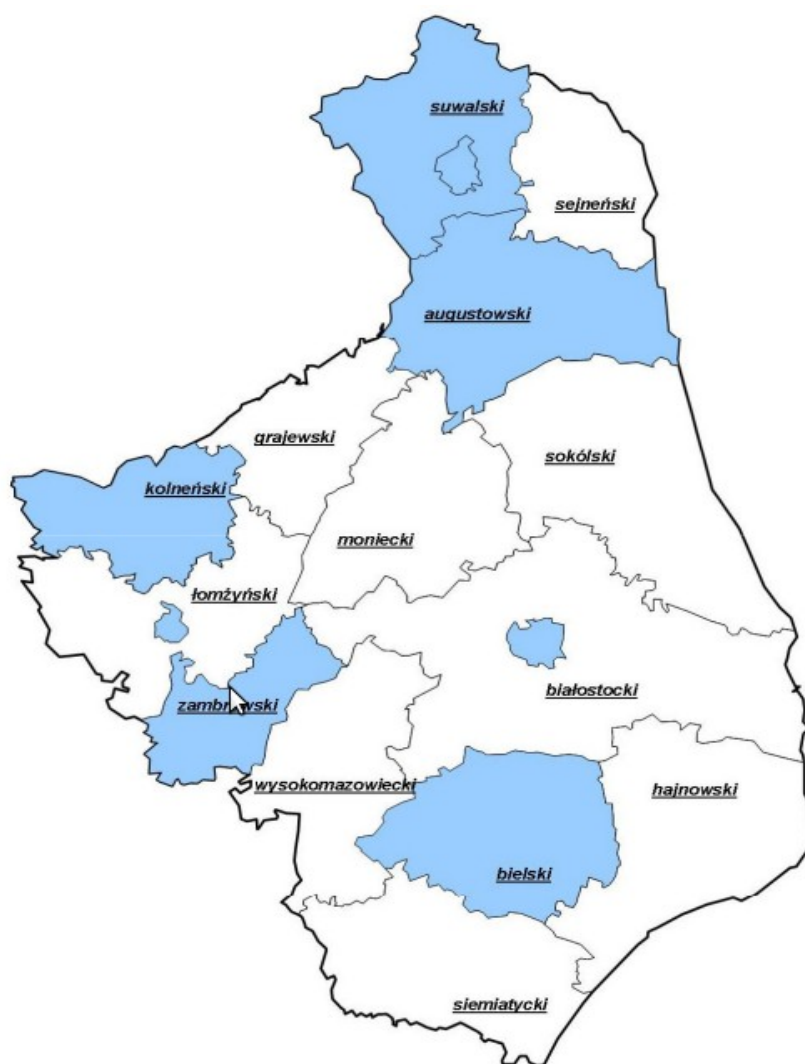
zambrowskiego – 68

bielskiego – 37

suwalskiego – 8.

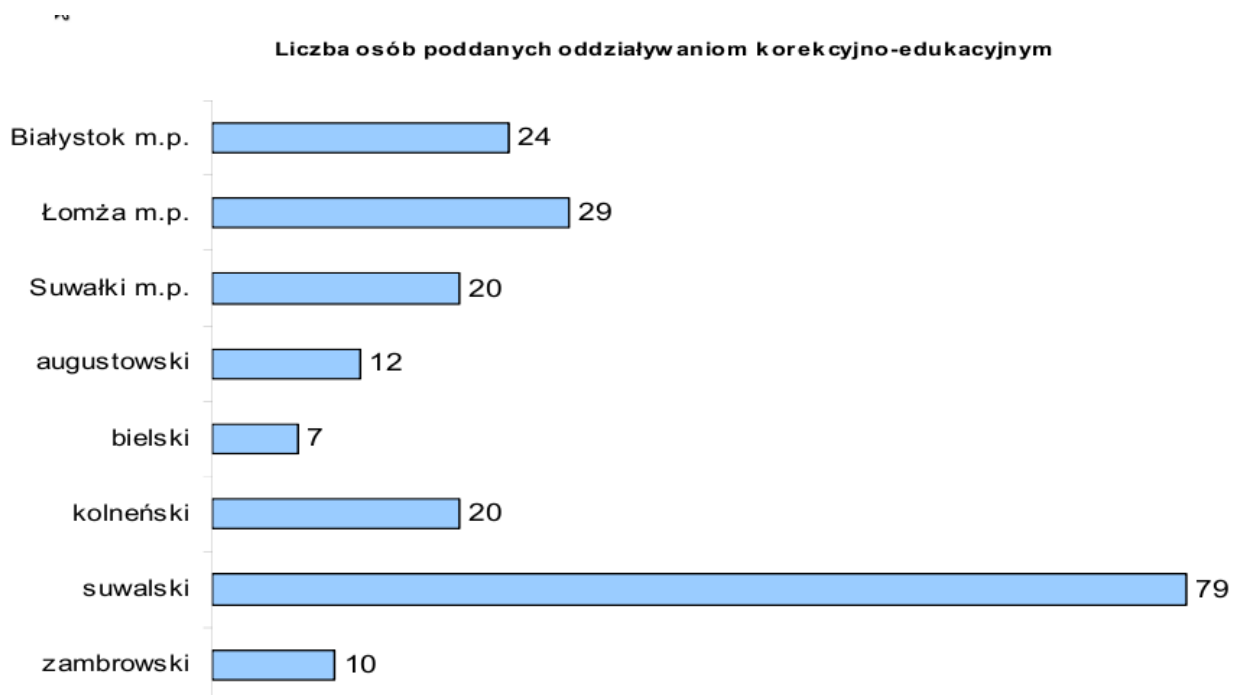
W województwie podlaskim w 2009 r. funkcjonowało łącznie 9 ośrodków interwencji kryzysowej: 7 prowadzonych przez powiat (w powiatach: białostockim, powiecie miejskim Białystok, hajnowskim, monieckim - 2, suwalskim, powiecie miejskim Suwałki), 1 prowadzony przez gminę (powiat miejski Łomża).

Działania korekcyjno-edukacyjne realizowane są w ramach strategii ukierunkowanych na zmianę postaw i zachowań sprawcy i mają na celu zakończenie przemocy w rodzinie. Realizacja programów korekcyjno – edukacyjnych jest zadaniem zleconym samorządom powiatowym. W 2009 r. programami korekcyjno - edukacyjnymi zostało objętych 201 osób stosujących przemoc w rodzinie. Programy były prowadzone w 8 powiatach (w tym 3 powiaty grodzkie). Koszt realizacji programów korekcyjno-edukacyjnych dla sprawców wyniósł w 2009 r. ok. 284.065 zł. Poniższa mapka jest wykazem Powiatów, które w 2009 roku realizowały programy korekcyjno-edukacyjne dla osób stosujących przemoc w rodzinie.



Graf. 1 Wykaz powiatów realizujących w 2009 roku programy korekcyjno-edukacyjne dla sprawców przemocy w rodzinie.

Powyższy graf wykazuje, iż w 2009 roku programu korekcyjno-edukacyjne realizowały powiat: suwalski, augustowski, kolneński, zambrowski, białostocki i bielski. Z kolei poniższy wykres przedstawia liczbę osób poddanych w 2009 roku oddziaływaniom korekcyjno-edukacyjnym.



Wykres nr 9. Liczba osób poddanych oddziaływaniom korekcyjno-edukacyjnym.

Największą liczbę osób poddanych oddziaływaniom korekcyjno-edukacyjnym odnotowano w powiecie suwalskim (79 osób). Powiat Bielski w 2009 roku objął tego typu wsparciem 7 sprawców przemocy w rodzinie.

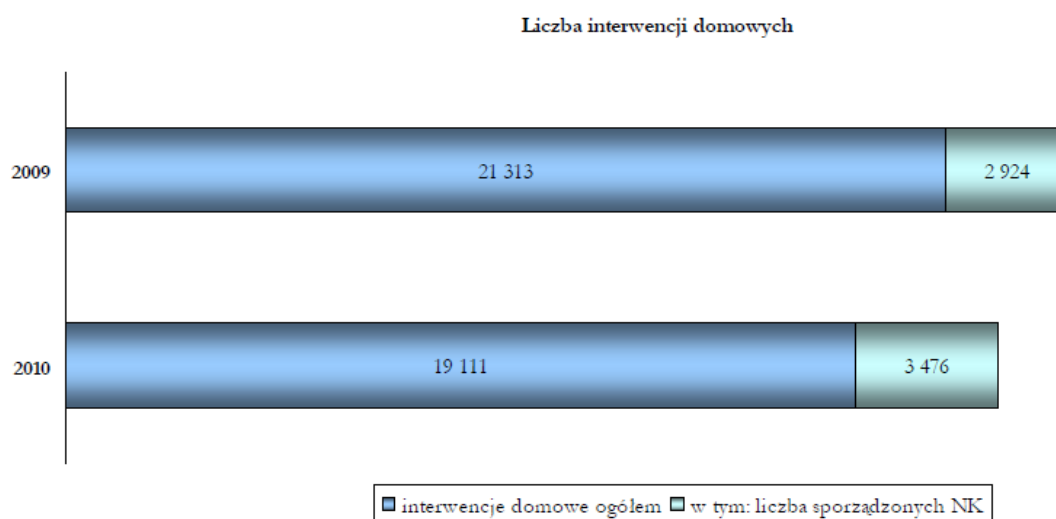
W 2009 roku na terenie Powiatu Bielskiego istniała już dostatecznie rozbudowana struktura punktów poradniczo - konsultacyjnych dla sprawców i ofiar przemocy w rodzinie. Szczegółowy wykaz adresowy przedstawia poniższa tabela.

Lp	Gmina	Nazwa placówki	Adres	Tel./ Fax.	Telefon zaufania; infolinia; email	Dni i godziny pracy placówki	Rodzaj udzielanej pomocy; zakres działania; liczba miejsc itp.
1	Bielsk Podlaski m.	Punkt Poradniczo-Konsultacyjny przy Powiatowym Centrum Pomocy Rodzinie	ul. 3 Maja 17 17-100 Bielsk Podlaski	/085/ 833 26 76 fax /085/ 833 26 75	centrum3maja@poczta.onet.pl	pon.-pt. – 7.30-15.30	<ul style="list-style-type: none"> •poradnictwo pedagogiczne, psychologiczne; konsultacje; elementy terapii rodzinnej •diagnoza psychologiczna – pedagogiczna
2	Bielsk Podlaski m.	Punkt Konsultacyjny przy Miejskiej Komisji Rozwiązywania Problemów Alkoholowych (przy Urzędzie Miasta)	ul. Kopernika 1 17-100 Bielsk Podlaski	/085/ 730 43 50		pon. i czw.- 7.30-15.30	<ul style="list-style-type: none"> •konsultacje
3	Bielsk Podlaski m.	Poradnia Konsultacyjna przy Miejskim Ośrodku Pomocy Społecznej	ul. Kazimierzowska 18/3 17-100 Bielsk Podlaski	/085/ 730 20 06	mops_bielsk_podlaski@poczta.onet.pl	pon. – pt. – 7.30 – 15.30	<ul style="list-style-type: none"> •pomoc prawna i psychologiczna •poradnictwo indywidualne dla ofiar przemocy •pomoc w załatwianiu spraw urzędowych •poradnictwo socjalne (w tym informowanie o placówkach i instytucjach specjalistycznych oraz kierowanie do tych placówek) •współpraca z KPP w zakresie Niebieskiej Karty •pomoc rzeczowa i finansowa
3	Bielsk Podlaski						•
4	Boćki						•
5	Brańsk m.						•
6	Brańsk						•
7	Orla						•
8	Rudka						•
9	Wyszki	Punkt Konsultacyjny przy Gminnym Ośrodku Pomocy Społecznej w Wyszki	ul. Piórkowska 2 17-132 Wyszki	/085/ 730 58 73	gopswyszki1@op.pl	pon.-pt. – 7.30 – 15.30	<ul style="list-style-type: none"> •konsultacje; praca socjalna

Tabela Nr 7. Wykaz punktów poradniczo – konsultacyjnych działających na terenie Powiatu Bielskiego. (stan na 2009 rok).

5. Rozmiar zjawiska przemocy na obszarze województwa podlaskiego w roku 2010r.

Z danych Komendy Wojewódzkiej Policji w Białymstoku wynika, iż w 2010 roku nastąpił spadek liczby przeprowadzonych przez Policję interwencji domowych. Liczba ich wyniosła ogółem w 2010 r. 19.111, w tym w nieco ponad 18% przypadków sporządzona została notatka urzędowa dotycząca przemocy w rodzinie.



Wykres Nr 10. Liczba interwencji domowych w latach 2009-2010r.

ROK	LICZBA INTERWENCJI DOMOWYCH ogółem	w tym: liczba sporządzonych notatek urzędowych dot. przemocy w rodzinie – NIEBIEŚKIE KARTY	% udział
2006	32.416	3.790	11,69
2007	30.243	3.701	12,23
2008	28.544	3.333	11,67
2009	21.313	2.924	13,71
2010	19.111	3.476	18,18

Źródło: Komenda Wojewódzka Policji w Białymstoku

Tabela Nr 8. Liczba interwencji w latach 2006-2010r .

Analiza struktury pokrzywdzonych w wyniku przemocy domowej oraz sprawców przemocy domowej wskazuje, iż pomimo spadku liczby przeprowadzonych interwencji nastąpił wzrost liczby osób doznających przemocy oraz ją stosujących. Najliczniejszą grupę pokrzywdzonych stanowią: kobiety (ponad 50%) dzieci do 13 r. ż. (blisko 25%). Najliczniejszą grupę sprawców przemocy stanowią mężczyźni (96%), ponad 60% sprawców przemocy było pod wpływem alkoholu. W 2010 r. nastąpił nieznaczny wzrost udziału nieletnich w ogólnej liczbie osób stosujących przemoc.

W 2010 r. nastąpił znaczny wzrost liczby powiadomień skierowanych przez jednostki Policji do innych instytucji w ramach procedury NK. Najwięcej informacji przesłano do ośrodków pomocy społecznej, komisji rozwiązywania problemów alkoholowych oraz placówek typu np. specjalistyczne ośrodki wsparcia dla ofiar przemocy w rodzinie, placówki opiekuńczo-wychowawcze itp. W 2010 roku nastąpił wzrost liczby informacji przekazywanych do organizacji pozarządowych (wykonujących zadania zlecone z zakresu przeciwdziałania przemocy w rodzinie, przez organy administracji rządowej i jednostki samorządu terytorialnego).

INSTYTUCJA / ROK	2006	2007	2008	2009	2010
ośrodki pomocy społecznej	1.077	1.208	2.134	1.679	2.563
komisja rozwiązywania problemów alkoholowych	848	1.169	820	792	863
placówki ochrony zdrowia	2	18	17	17	brak danych
placówki szkolno-wychowawcze	35	186	42	dane zawarte w wierszu 'INNE'	brak danych
organizacje pozarządowe	58	374	284	328	674
inne	453	577	947	1.116	1.913 (placówki op.-wych., SOW itp.)
SUMA	2.473	3.532	4.271	3.932	6.013

Źródło: Komenda Wojewódzka Policji w Białymstoku

Tabela Nr 9. Liczba powiadomień skierowanych przez jednostki Policji do innych instytucji w ramach procedury NK.

W punktach konsultacyjnych, prowadzonych najczęściej w strukturach ośrodka pomocy społecznej, bądź komisji rozwiązywania problemów alkoholowych, udzielana jest pomoc osobom w kryzysie, m.in. dotkniętym przemocą w rodzinie, w formie informacji i poradnictwa psychologicznego, prawnego, socjalnego itp. Na terenie województwa w 2010 r. Funkcjonowały: 32 punkty konsultacyjne, których

podmiotem prowadzącym jest gmina (na terenie 31 gmin); z pomocy tych placówek skorzystały 853 osoby; 10 punktów konsultacyjnych, których podmiotem prowadzącym jest powiat (na terenie 5 powiatów); z pomocy tych placówek skorzystało 417 osób.

Działające przeważnie w strukturach OPS lub Komisji Rozwiązywania Problemów Alkoholowych punkty konsultacyjne prowadzone były przez gminy w następujących powiatach:

białostockim – 7

monieckim – 6

suwalskim – 4

augustowskim, sokólskim – 3

hajnowskim, kolneńskim – 2

bielskim, grajewskim, łomżyńskim, sejneńskim, siemiatyckim – 2.

Punkty konsultacyjne, dla których podmiotem prowadzącym był powiat, działały w powiatach:

powiat miejski Białystok – 4

suwalski – 3

bielski, hajnowski, zambrowski – 1.

W punktach udzielano pomocy osobom i rodzinom pozostającym w sytuacjach kryzysowych, min. dotkniętych problemem uzależnienia i współuzależnienia, uwikłanych w problem przemocy w rodzinie, mających trudności wychowawcze czy problemy rodzinne; udzielano poradnictwa psychologicznego, prawnego, socjalnego itp.

Z pomocy punktów konsultacyjnych prowadzonych przez powiaty najczęściej korzystali mieszkańcy powiatów:

powiatu miejskiego Białystok – 219 os.

Zambrowskiego – 141 os.

Bielskiego – 39 os.

Hajnowskiego – 30 os.

Suwalskiego – 18 os.

Prowadzenie ośrodka interwencji kryzysowej jest zadaniem własnym powiatu. Zasadniczym zadaniem OIK jest profilaktyka oraz interwencja w sytuacjach kryzysowych, a także pomoc psychologiczna osobom w stanie nagłego lub przewlekłego kryzysu spowodowanego m.in. brakiem wsparcia społecznego, bezradnością życiową i doświadczeniami traumatycznymi oraz przygotowanie tych osób do samodzielnego funkcjonowania w społeczeństwie.

Do zadań OIK należy w szczególności:

- udzielanie specjalistycznego poradnictwa (psychologicznego, socjalnego, prawnego, pedagogicznego)
- prowadzenie grup terapeutycznych, grup wsparcia, grup socjoterapeutycznych
- poradnictwo telefoniczne
- interwencje w środowisku
- zapewnienie całodobowego schronienia

W województwie podlaskim w 2010 r. funkcjonowało łącznie 9 ośrodków interwencji kryzysowej, prowadzonych przez powiaty (w tym 7 z miejscami całodobowymi):

- powiat miejski Białystok (15 miejsc całodobowych)
- powiat miejski Łomża (9 miejsc całodobowych)
- powiat miejski Suwałki (13 miejsc całodobowych)
- białostocki (8 miejsc całodobowych)
- bielski (4 miejsca całodobowe)
- hajnowski (funkcjonował do XI 2010 r.)
- moniecki (2 Ośrodki), (10 miejsc całodobowych)

Placówki dysponowały łącznie 59 miejscami całodobowego pobytu. Z różnorodnej pomocy ośrodków interwencji kryzysowej skorzystało w 2010 r. 1 050 osób (w tym 141 osób uzyskało pomoc w formie całodobowego schronienia):

powiat miejski Białystok – 670

powiat miejski Łomża - 174

powiat miejski Suwałki - 92

białostocki - 24

bielski – 26

hajnowski - 30

moniecki - 0

suwalski – 34

Podobnie jak w roku 2009, specjalistyczne ośrodki wsparcia dla ofiar przemocy w rodzinie funkcjonują w powiatach kolneńskim i suwalskim, w strukturach PCPR, zasięgiem działania obejmują cały kraj. Dysponują łącznie 24 miejscami całodobowego pobytu. W 2010 r. specjalistyczne ośrodki wsparcia udzieliły łącznie pomocy 242 osobom, natomiast 37 osób skorzystało z pomocy w formie całodobowego schronienia, w tym 19 dzieci.

W 2010 r. programami korekcyjno - edukacyjnymi objęto 164 osoby stosujące przemoc w rodzinie. Programy były prowadzone w 7 powiatach (w tym 3 powiaty miejskie).

powiat miejski Białystok – 32

powiat miejski Łomża – 6

powiat miejski Suwałki – 6

powiat augustowski – 17

powiat bielski – 6

powiat kolneński – 20

powiat suwalski – 77

6. Rozmiar zjawiska przemocy na obszarze województwa podlaskiego w roku 2011r.

W województwie podlaskim programy korekcyjno-edukacyjne dla osób stosujących przemoc w rodzinie realizowane były w latach 2006-2011 w następujących powiatach:

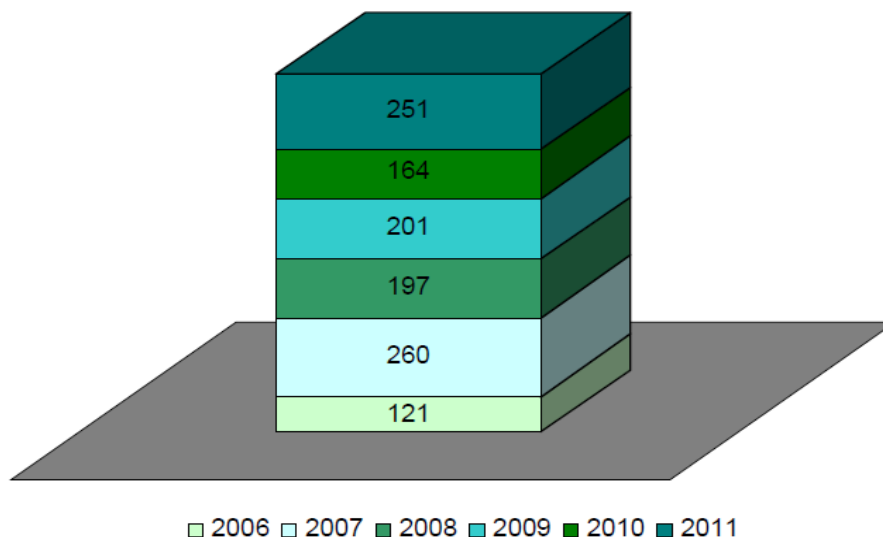
POWIAT/ ROK	2006	2007	2008	2009	2010	2011
Białystok powiat miejski	✓	✓	✓	✓	✓	✓
Łomża powiat miejski	✓	✓	✓	✓	✓	✓
Suwałki powiat miejski	✓	✓	✓	✓	✓	✓
augustowski		✓	✓	✓	✓	✓
białostocki						
bielski		✓		✓	✓	✓
grajewski						
hajnowski		✓				
kolneński	✓	✓	✓	✓	✓	✓
łomżyński						
moniecki						
sejneński						
siemiatycki		✓	✓			
sokółski						
suwalski	✓	✓	✓	✓	✓	✓
wysokomazowiecki						
zambrowski		✓	✓	✓		
Liczba osób objętych programami ogółem	121	260	197	201	164	251
Środki finansowe przekazane z budżetu państwa	179.308 zł	158.000 zł	242.022 zł	284.064,63 zł	216.598 zł	284.892 zł

Tabela Nr 10. Realizacja w Województwie Podlaskim Programów Korekcyjno – Edukacyjnym w latach 2006-2011r.

Jak wskazuje powyższe zestawienie tabelaryczne, Powiat Bielski w 2007 roku oraz w latach 2009-2011 rokrocznie realizuje Program Korekcyjno - Edukacyjny dla Sprawców Przemocy w Rodzinie. Wysokość środków finansowych przeznaczonych na realizację programów korekcyjno-edukacyjnych sukcesywnie z biegiem lat ulega zwiększeniu.

W roku 2007 oraz 2011 w województwie Podlaskim uzyskano największą liczbę sprawców, których objęto oddziaływaniami korekcyjno - edukacyjnymi dla sprawców przemocy w rodzinie. W 2007 roku liczba w/w osób wyniosła 260 osób, natomiast w 2011 roku – 251 osób. Najniższe wskaźniki w tym zakresie uzyskano

Liczba osób objętych programami korekcyjno-edukacyjnymi



w 2006 roku.

Wykres Nr 11. Liczba osób objętych programami korekcyjno-edukacyjnymi.

Powiatowe Centrum Pomocy Rodzinie w Bielsku Podlaskim w 2011 roku zrealizowało program korekcyjno - edukacyjny dla 10 sprawców przemocy w rodzinie, w którym również wsparcia udzieliło ofiarom zachowań przemocowych. Program ukończyło 8 uczestników. W/w program realizowany był zgodnie z nadrzędnymi założeniami Krajowego Programu Przeciwdziałania Przemocy w Rodzinie na lata 2006-2016. W 2012 roku planuje się kontynuację programu dla sprawców przemocy w rodzinie.

Rozdział III. Regulacje prawne dotyczące przemocy w rodzinie na tle wybranych rozwiązań legislacyjnych.

1. Polskie uregulowania prawne dotyczące przemocy w rodzinie.

Konstytucja Rzeczypospolitej Polskiej z dnia 2 kwietnia 1997 roku (Dz. U. Nr 78, poz. 483 z późn. zm.) jest najważniejszym dokumentem w ustawodawstwie polskim, zwanym ustawą zasadniczą. Gwarantuje ona podstawowe prawa człowieka. Rozdział drugi tejże ustawy pt. „Wolności, Prawa i Obowiązki Człowieka i Obywatela” reguluje zasady zapewniające nietykalność osobistą i cielesną człowieka oraz ustanawia władze publiczne strażnikami tychże praw. Zgodnie z tym aktem prawnym obywatelowi przysługuje prawo żądania od organów władzy publicznej szczególnej ochrony dziecka przed przemocą, okrucieństwem, wyzyskiem i demoralizacją.

Kolejnym dokumentem znowelizowanym w 2010r. jest **ustawa z dnia 29 lipca 2005 r. o przeciwdziałaniu przemocy w rodzinie** (Dz. U. Nr 180, poz. 1493, z późn. zm.) Jej preambuła stanowi, że przemoc w rodzinie narusza podstawowe prawa człowieka, w tym prawo do życia i zdrowia oraz poszanowania godności osobistej. Konstytuuje, iż władze publiczne mają obowiązek zapewnić wszystkim obywatelom równe traktowanie i poszanowanie ich praw oraz wolności. Jest bodźcem do zwiększania skuteczności w zakresie przeciwdziałania przemocy w rodzinie. Ustawa ta definiuje pojęcie przemocy w rodzinie, określa zadania organów administracji rządowej i jednostek samorządu terytorialnego w zakresie przeciwdziałania przemocy domowej, zasady postępowania wobec osób doznających przemocy w rodzinie oraz zasady postępowania wobec sprawców przemocy. Na samorząd powiatowy ustawa nakłada zadania własne tj.:

- 1) opracowanie i realizacja powiatowego programu przeciwdziałania przemocy w rodzinie oraz ochrony ofiar przemocy w rodzinie,
- 2) opracowanie i realizacja programów służących działaniom profilaktycznym mającym na celu udzielenie specjalistycznej pomocy, zwłaszcza w zakresie promowania wdrożenia prawidłowych metod wychowawczych w stosunku do dzieci w rodzinach zagrożonych przemocą w rodzinie,

- 3) zapewnienie osobom dotkniętym przemocą w rodzinie miejsc w ośrodkach wsparcia,
- 4) zapewnienie osobom dotkniętym przemocą w rodzinie miejsc w ośrodkach interwencji kryzysowej.

Określa również zadania z zakresu administracji rządowej realizowanych przez powiat:

- 1) tworzenie i prowadzenie specjalistycznych ośrodków wsparcia dla ofiar przemocy w rodzinie,
- 2) opracowywanie i realizacja programów oddziaływań korekcyjno - edukacyjnych dla osób stosujących przemoc w rodzinie.

W ramach udzielania pomocy osobom, które doświadczyły przemocy, ustawa przewiduje poradnictwo medyczne, psychologiczne, prawne i socjalne, ochrona przed dalszym krzywdzeniem (uniemożliwienie osobom stosującym przemoc korzystania ze wspólnie zajmowanego mieszkania oraz zakaz kontaktowania się z ofiarą), zapewnienie schronienia w ośrodkach dla ofiar przemocy. Celem ustawy jest przede wszystkim położenie nacisku na zapobieganie przemocy w rodzinie oraz na wzrost świadomości społeczeństwa.

W obowiązującym stanie prawnym ustawa wprowadza sankcje dla osoby stosującej przemoc m.in. :

- nałożenia przez sąd na sprawcę przemocy obowiązku poddania się leczeniu, w szczególności odwykowemu lub rehabilitacyjnemu, albo oddziaływaniom terapeutycznym lub uczestnictwu w programach edukacyjno – korekcyjnych,
- zawieszenie w pełnieniu obowiązków służbowych na czas trwania postępowania, w stosunku do wychowawcy, który jest zatrudniony w placówce opiekuńczo- wychowawczej, w sytuacji kiedy zostanie on oskarżony o popełnienie przestępstwa z użyciem przemocy,
- nałożenie na sprawcę przemocy w rodzinie zakazu zbliżania się do osób pokrzywdzonych, kontaktowania się z nimi oraz nakaz opuszczenia wspólnie zajmowanego mieszkania,

- odebranie dziecka z rodziny i umieszczenie go w opiece zastępczej lub placówce opiekuńczo - wychowawczej w razie bezpośredniego zagrożenia jego zdrowia lub życia w związku ze stosowaniem przemocy w rodzinie.

Faktem jest, iż przemoc w rodzinie jest ściśle skorelowana z problemem alkoholowym. Wobec czego zagadnienia dotyczące problemu przemocy w rodzinie reguluje **ustawa z dnia 26 października 1982 roku o wychowaniu w trzeźwości i przeciwdziałaniu alkoholizmowi** (Dz. U. z 2007 r., Nr 70, poz. 473, z późn. zm.). Akt ten stanowi, iż jednym ze sposobów przeciwdziałania alkoholizmowi jest przeciwdziałanie przemocy w rodzinie. Ustawa nakłada obowiązek udzielania rodzinom, w których występują problemy alkoholowe, pomocy psychospołecznej i prawnej oraz obrony przed przemocą w rodzinie. Nakazuje udzielenia wsparcia dzieciom osób uzależnionych od alkoholu, dotkniętych następstwami wzrastania w rodzinie alkoholowej oraz zapewnienie im bezpłatnej pomocy psychologicznej.

Ustawa z dnia 12 marca 2004 roku o pomocy społecznej (Dz. U. z 2009 r. Nr 175, poz. 1362 z późn.zm.) także określa kompetencje jednostek i pracowników pomocy społecznej, których zadaniem jest udzielanie wszelkiej pomocy osobom i rodzinom dotkniętym problemem przemocy domowej. W katalogu powodów udzielania osobom lub rodzinom pomocy społecznej wyszczególniona jest przemoc, gdyż osoba pokrzywdzona bardzo często nie jest w stanie samodzielnie, wykorzystując własne uprawnienia, zasoby i możliwości zapewnić sobie i rodzinie ochrony przed przemocą.

Ponadto Powiatowy Program Przeciwdziałania Przemocy w Rodzinie będzie realizowany w oparciu o następujące akty prawne:

- ustawa z dnia 5 czerwca 1998 r. o samorządzie powiatowym (Dz. U. z 2001 r. Nr 142, poz. 1592, z późn. zm.),
- ustawa z dnia 6 czerwca 1997 r. – Kodeks karny (Dz. U. Nr 88, poz. 553, z późn. zm.),
- ustawa z dnia 6 czerwca 1997 r. – Kodeks postępowania karnego (Dz. U. Nr 89, poz. 555, z późn. zm.),
- ustawę z dnia 6 kwietnia 1990 r. o Policji ((Dz. U. z 2007 r. Nr 43, poz. 277, z

późn. zm.),

- ustawa z dnia 25 lutego 1964 r. - Kodeks rodzinny i opiekuńczy (Dz. U. Nr 9, poz. 59, z późn. zm.),
- ustawa z dnia 7 września 1991 r. o systemie oświaty (Dz. U. z 2004 r. Nr 256, poz. 2572, z późn. zm.),
- ustawa z dnia 30 sierpnia 1991 r. o zakładach opieki zdrowotnej (Dz. U. Nr 91, poz. 408 z późn. zm.),
- ustawa z dnia 19 sierpnia 1994 r. o ochronie zdrowia psychicznego (Dz. U. Nr 111, poz. 535 z późn. zm.),
- ustawa z dnia 27 lipca 2001 r. o kuratorach sądowych (Dz. U. Nr 98, poz. 1071, z późn. zm.),
- ustawa z dnia 26 października 1982 r. o postępowaniu w sprawach nieletnich (Dz. U. z 2010 r. Nr 33, poz. 178),
- ustawa z dnia 27 sierpnia 2004 r. o świadczeniach opieki zdrowotnej finansowanych ze środków publicznych (Dz. U. z 2008 r. Nr 164, poz. 1027, z późn. zm.),
- ustawa z dnia 5 grudnia 1996 r. o zawodach lekarza i lekarza dentysty (Dz. U. z 2005 r. Nr 226, poz. 1943, z późn. zm.),
- rozporządzenie Ministra Pracy i Polityki Społecznej z dnia 6 lipca 2006 r. w sprawie standardu podstawowych usług świadczonych przez specjalistyczne ośrodki wsparcia dla ofiar przemocy w rodzinie, a także szczegółowych kierunków prowadzenia oddziaływań korekcyjno – edukacyjnych (Dz. U. Nr 127, poz. 890),
- rozporządzenie Ministra Pracy i Polityki Społecznej z dnia 19 października 2007 r. w sprawie placówek opiekuńczo – wychowawczych (Dz. U. Nr 201, poz. 1455),
- rozporządzenie Ministra Polityki Społecznej z dnia 18 października 2004 r. w sprawie rodzin zastępczych (Dz. U. Nr 233, poz. 2344, z późn. zm.),
- rozporządzenie Ministra Polityki Społecznej z dnia 30 września 2005 r. w sprawie ośrodków adopcyjno – opiekuńczych (Dz. U. Nr 205, poz. 1701 z późn. zm.),
- rozporządzenie Ministra Polityki Społecznej z dnia 19 października 2005 r. w

- sprawie domów pomocy społecznej (Dz. U. Nr 217, poz. 1837),
- rozporządzenie Ministra Edukacji Narodowej z dnia 15 stycznia 2001 r. w sprawie szczegółowych zasad działania poradni psychologiczno – pedagogicznych innych publicznych poradni specjalistycznych oraz ramowego statutu tych poradni (Dz. U. Nr 13, poz. 109),
 - zarządzenie Nr 162 Komendanta Głównego Policji z dnia 18 lutego 2008 r. w sprawie metod i form wykonywania przez Policję zadań w związku z przemocą w rodzinie w ramach procedury „Niebieskie Karty” (Dz. Urz. Komendy Głównej Policji z dnia 20 lutego 2008 r., Nr 4, poz. 30).

Polskie prawo, a w szczególności **Kodeks Karny** zakłada, iż przemoc wobec członków rodziny jest przestępstwem ściganym z urzędu. Instytucje państwowe i samorządowe, które posiadają informacje o popełnieniu przestępstwa ściganego z urzędu są zobowiązane do niezwłocznego zawiadomienia prokuratury lub policji. Zaniechanie tego obowiązku może skutkować odpowiedzialnością karną. Prawo stanowi, iż każdy obywatel ma społeczny obowiązek zawiadomić odpowiednie instytucje o posiadanych informacjach dotyczących stosowania przemocy w rodzinie. Jednakże ze względu na brak sankcji prawnych i status „obowiązku społecznego” niewypełnienie tych zapisów nie pociąga za sobą odpowiedzialności prawnej.

Czyny zabronione kwalifikowane jako przemoc w rodzinie są odpowiednio karane.

W katalogu tych czynów kodeks karny wyróżnia niżej wymienione czyny:

- pozostawianie osoby, względem której jest się obowiązany do opieki, w sytuacjach zagrażających bezpośrednio jej życiu lub zdrowiu,
- groźby popełnienia przestępstwa na szkodę najbliższych,
- zmuszanie do określonych zachowań,
- gwałt,
- nakłanianie i zmuszanie do czynów nierządnych przy wykorzystaniu stosunku zależności,
- dopuszczanie się czynu lubieżnego względem osoby poniżej 15 lat,
- znęcanie się psychiczne lub fizyczne,
- rozpijanie małoletniego,

- uchylanie się od obowiązku alimentacyjnego,
- porzucanie małoletniego lub osoby nieporadnej,
- uprowadzanie lub zatrzymanie małoletniego wbrew woli osoby powołanej do opieki,
- naruszanie nietykalności cielesnej,
- kradzież na rzecz osoby najbliższej,
- niszczenie mienia.

Założeniem twórców Powiatowego Programu Przeciwdziałania Przemocy w Rodzinie było tworzenie go jako aktu kompatybilnego z dokumentami funkcjonującymi na poziomie krajowym, wojewódzkim oraz gminnym.

Na szczeblu krajowym realizowany jest **Krajowy Program Przeciwdziałania Przemocy w Rodzinie**. Głównym założeniem tego programu jest wprowadzenie w życie działań mających na celu profilaktykę w zakresie przeciwdziałania przemocy w rodzinie, zwiększenie skuteczności w systemie udzielania pomocy ofiarom przemocy w rodzinie, zwiększenie profesjonalizmu i wyposażenie służb społecznych w odpowiednie narzędzia do udzielania pomocy i podejmowania odpowiednich działań wobec sprawcy przemocy w rodzinie. Na poziomie województwa podlaskiego funkcjonuje **"Wojewódzka Strategia Polityki Społecznej na lata 2006 - 2013"** oraz **"Program profilaktyki i rozwiązywania problemów alkoholowych w województwie podlaskim na lata 2009 - 2013"**. Oba te dokumenty mają na celu m.in. przeciwdziałanie przemocy w rodzinie, wspieranie rozwoju systemu przeciwdziałania przemocy w rodzinach alkoholowych, zapewnienie profesjonalnej pomocy interwencyjnej i terapeutycznej dzieciom – ofiarom przemocy oraz ich rodzinom.

Samorządy gminne na terenie powiatu bielskiego mają obowiązek utworzenia gminnego systemu przeciwdziałania przemocy w rodzinie. W tym zakresie każda gmina musi realizować lokalny program przeciwdziałania przemocy w rodzinie oraz ochrony ofiar przemocy. Gmina ma za zadanie oferować poradnictwo i interwencje w zakresie przeciwdziałania przemocy w rodzinie, jak również prowadzić działania edukacyjne służące wzmocnieniu kompetencji psychospołecznych u rodziców w rodzinach zagrożonych lub dotkniętych przemocą. Do obowiązków samorządów należy ponadto zapewnienie

schronienia ofiarom przemocy domowej. Gmina ma obowiązek powoływania zespołu interdyscyplinarnego, służącego do realizacji działań ujętych w gminnym programie przeciwdziałania przemocy w rodzinie oraz ochrony ofiar tej przemocy.

2. Przemoc w rodzinie w wybranych dokumentach międzynarodowych .

Karta Narodów Zjednoczonych z 1945r.

Jest najważniejszym dokumentem postulującym poszanowanie i zachowanie ludzkich praw oraz wolności dla wszystkich bez względu na rasę, płeć, język lub wyznanie .Karta wraz z paktami ekonomicznym i prawnym oraz powszechną deklaracją praw człowieka tworzy uniwersalny system ochrony praw człowieka w podwójnym sensie – podmiotowym i przedmiotowym.

Powszechna Deklaracja Praw Człowieka z 1948 r.

Deklaracja stanowi fundamentalny kanon praw przysługujących wszystkim ludziom bez względu na różnice "rasy, koloru skóry, płci, języka, religii, poglądów politycznych lub innych przekonań, narodowości, pochodzenia społecznego, majątku, urodzenia lub jakiegokolwiek inne różnice" (art. 2). Według tego dokumentu każdy człowiek ma prawo do życia, wolności i bezpieczeństwa. Deklaracja zawiera szeroki zakres podstawowych praw człowieka, do których wszyscy ludzie na świecie są uprawnieni. Deklaracja otworzyła drzwi do postępu w zakresie ochrony jednostki przed okrutnym , nieludzkim i poniżającym traktowaniem.

Konwencja o Ochronie Praw Człowieka i Podstawowych Wolności z 1950 r.

Jest umową międzynarodową z zakresu ochrony praw człowieka stosowaną przez państwa członkowskie Rady Europy. Katalog praw człowieka chronionych przez Europejską Konwencję Praw Człowieka gwarantuje: prawo do życia i wolności oraz bezpieczeństwa osobistego. Zakazuje stosowania tortur, niewolnictwa i pracy przymusowej oraz zapewnia prawo do sprawiedliwego procesu. Konwencja potwierdza prawo poszanowania życia prywatnego i rodzinnego wraz z prawem do zawarcia małżeństwa i założenia rodziny. Przewiduje wolność myśli, sumienia i wyznania, wolność wypowiedzi, jak również wolność zgromadzania się i stowarzyszania. Dokument ten chroni prawo do skutecznego środka odwoławczego.

Deklaracja Wiedeńska

Przyjęta została przez Organizację Narodów Zjednoczonych na Światowej Konferencji Praw Człowieka w Wiedniu w 1993 roku. Akt ten zwraca szczególną uwagę na szerzącą się przemoc wobec kobiet. W myśl tego dokumentu przemoc wobec kobiet stanowi naruszenie praw człowieka, nawet gdy dochodzi do niej w tak zwanej sferze prywatnej.

Deklaracja Pekińska

Dokument ten wraz z Platformą Działania został zatwierdzony na IV Światowej Konferencji w Sprawie Kobiet w Pekinie w 1995 roku. Zakłada on strategię działania na rzecz równości kobiet i mężczyzn oraz zwiększenia udziału kobiet w życiu społecznym, politycznym i gospodarczym. Wskazuje dwanaście obszarów o podstawowym znaczeniu oraz określa działania, które mają podjąć rządy, instytucje międzynarodowe, organizacje pozarządowe i sektor prywatny przeciwko stosowaniu przemocy wobec kobiet. Jednocześnie Deklaracja wzywa wszystkie rządy do tworzenia narodowych programów działania dla upowszechnienia równego traktowania kobiet i mężczyzn.

Program Daphne

Z uwagi na rosnące zaniepokojenie związane z przemocą wobec dzieci, młodzieży i kobiet, w 1997 roku Komisja Europejska zatwierdziła do realizacji inicjatywę Daphne jako 3-letni program współfinansowania międzynarodowych projektów z zakresu zapobiegania i zwalczania przemocy. Sukces inicjatywy spowodował, że w 2000 roku, komisja rozpoczęła realizację 4-letniego Programu Daphne. Zachęczone rezultatami, Parlament Europejski i Rada Unii Europejskiej zatwierdziły na lata 2004 – 2007 nowy program Daphne II, którego nadrzędnym celem jest walka z przemocą wobec dzieci, młodzieży i kobiet oraz wsparcie i ochrona ofiar i grup ryzyka. Na lata 2007 – 2013, działania programu są kontynuowane w ramach dokumentu „Walka z przemocą oraz profilaktyka i informacja antynarkotykowa”, stanowiący kontynuację programu Daphne. W dokumentach programowych podkreślono, że przemoc psychologiczna, fizyczna, seksualna, groźby zastosowania przemocy, stosowanie przymusu lub nieuzasadnione pozbawienie wolności dokonywane wobec dzieci, młodzieży i

kobiet jest jednoznaczne z naruszeniem ich praw do życia, bezpieczeństwa, wolności, godności oraz nietykalności fizycznej.

Celem Programu Daphne nie jest bezpośrednia pomoc ofiarom przemocy, ale wsparcie organizacji których zadaniem jest wsparcie tej grupy osób. Program adresowany jest do osób zajmujących się bezpośrednio lub pośrednio zjawiskiem przemocy tj. do policji i służby granicznej, kadry nauczycielskiej, służb społecznych, władz lokalnych itp.

ROZDZIAŁ IV. CELE PROGRAMU

1. Celem głównym Programu Przeciwdziałania Przemocy w Rodzinie oraz Ochrony Ofiar Przemocy jest szeroko rozumiane przeciwdziałanie przemocy domowej oraz ochrona jej ofiar poprzez wdrażanie skutecznych działań profilaktycznych, interwencyjnych oraz psychoedukacyjnych na terenie Powiatu Bielskiego.

2. Cele szczegółowe programu w zakresie działań profilaktycznych:

- systematyczne diagnozowanie zjawiska przemocy w rodzinie
- podniesienie poziomu wiedzy i świadomości społecznej na temat zjawiska przemocy wśród mieszkańców Powiatu Bielskiego
- profilaktyka zachowań ryzykownych
- wdrażanie prawidłowych metod wychowawczych w stosunku do dzieci i młodzieży w rodzinach, w których występuje przemoc lub zagrożonych przemocą

2a. Działania w zakresie oddziaływań profilaktycznych:

- prowadzenie strony internetowej PCPR w celu informowania o możliwościach pomocy i wsparcia ofiar przemocy
- organizowanie spotkań w zespołach wielofunkcyjnych dotyczących rozwijania współpracy interdyscyplinarnej instytucji i organizacji działających na terenie Powiatu Bielskiego w zakresie przeciwdziałania przemocy w rodzinie, wymiany doświadczeń i dobrych praktyk
- organizowanie zajęć edukacyjno- informacyjnych w szkołach
- szkolenia z zakresu przeciwdziałania przemocy w rodzinie dla pracowników szkół oraz ośrodków pomocy społeczne

3. Cele szczegółowe programu w zakresie działań interwencyjnych:

- udzielanie specjalistycznej pomocy ofiarom przemocy w rodzinie
- rozwój działalności OIK jako miejsca wsparcia, pomocy i schronienia dla ofiar przemocy

- rozwój interdyscyplinarności działań interwencyjnych
- zmniejszenie negatywnych skutków przemocy u osób jej doświadczających
- terapia osób stosujących przemoc

3a. Działania w zakresie oddziaływań interwencyjnych:

- prowadzenie Ośrodka Interwencji Kryzysowej przy PCPR w Bielsku Podlaskim
- prowadzenie Punktu Poradniczo - Konsultacyjnego w PCPR w Bielsku Podlaskim
- pomoc psychologiczna dla ofiar przemocy jak również świadków przemocy
- zapewnienie schronienia dla osób znajdujących się w sytuacji kryzysowej w Hostelu Ośrodka Interwencji Kryzysowej w DPS w Brańsku
- współpraca z zespołami interdyscyplinarnymi funkcjonującymi na terenie gmin powiatu bielskiego w zakresie przeciwdziałania przemocy w rodzinie
- realizacja programu korekcyjno – edukacyjnego dla sprawców przemocy

4. Cele szczegółowe programu w zakresie działań psychoedukacyjnych:

- zwiększenie świadomości społeczności lokalnej na temat etiopatogenezy zjawiska przemocy
- zwiększenie świadomości społeczności lokalnej na temat skutków doświadczania przemocy w rodzinie
- zwiększenie świadomości społeczności lokalnej na temat metod przeciwstawiania się przemocy w rodzinie.

4a. Działania w zakresie oddziaływań psychoedukacyjnych:

- zorganizowanie i przeprowadzenie szkoleń dla uczniów szkół podstawowych i ponadpodstawowych z zakresu zjawiska przemocy w rodzinie.
- zamieszczenie na stronie internetowej PCPR artykułów na temat zjawiska przemocy

5. Spodziewane efekty :

- niwelowanie skutków przemocy w rodzinie
- ochrona ofiar przemocy
- promocja metod wychowawczych bez użycia przemocy
- zintegrowanie działań różnych instytucji i organizacji zobowiązanych do podjęcia interwencji w sytuacji przemocy
- podniesienie wiedzy i umiejętności osób zajmujących się przeciwdziałaniem przemocy

Rozdział V. Sposób realizacji programu, jego finansowanie, zarządzanie oraz ewaluacja.

Powiatowy Program Przeciwdziałania Przemocy w Rodzinie i Ochrony Ofiar Przemocy w Rodzinie jest interdyscyplinarną strategią działań mających na celu ograniczenie zjawiska przemocy w rodzinie oraz skutków jej stosowania w powiecie bielskim. Cele programu będą realizowane w sposób ciągły w okresie obowiązywania Programu.

Założono, iż Powiatowy Program Przeciwdziałania Przemocy w Rodzinie i Ochrony Ofiar Przemocy w Rodzinie będzie finansowany z wykorzystaniem różnych źródeł finansowania. Część środków będzie pochodziła z budżetu wojewody na zadania korekcyjno - edukacyjne wobec sprawców przemocy w rodzinie. Środki własne powiatu będą wykorzystywane przy realizacji zadań ustawowych powiatu. Powiat corocznie przeznaczy również środki finansowe na wsparcie zadań realizowanych przez organizacje pozarządowe zaangażowane w działalność społeczną. Poszczególne zadania wynikające z założeń programowych będą finansowane z wykorzystaniem źródeł określonych w preliminarzu wydatków.

W trakcie realizacji projektu będzie następowała ciągła jego analiza połączona z oceną jakości wykonywanych zadań. Program będzie corocznie ewaluowany w formie sprawozdania rocznego składanego na Radę Powiatu.

Podstawowymi założeniami programu będą działania profilaktyczne, korekcyjno - edukacyjne dla sprawców przemocy w rodzinie oraz ochrona ofiar przemocy w rodzinie.

1. Działania korekcyjno-edukacyjne wobec sprawców przemocy w rodzinie.

Program korekcyjno - edukacyjny jest prowadzony na podstawie wytycznych Ministra Pracy i Polityki Społecznej zawartych w rozporządzeniu z dnia 6 lipca 2006 r. w sprawie standardu podstawowych usług świadczonych przez specjalistyczne ośrodki wsparcia dla ofiar przemocy w rodzinie, a także szczegółowych kierunków prowadzenia oddziaływań korekcyjno - edukacyjnych do tworzenia modelowych programów korekcyjno- edukacyjnych dla osób stosujących przemoc w rodzinie.

Celem Programu Korekcyjno-Edukacyjnego dla Sprawców Przemocy w Rodzinie celem jest psychoedukacja w kierunku zmiany zachowań, typu przemocowego na rzecz postawy partnerstwa i poszanowania wobec domowników. Program powstał na bazie „Programu z Duluth”. Inspiracją do jego opracowania i wdrożenia było seminarium zorganizowane przez Fundację im. St. Batorego oraz Stowarzyszenie „Sedno” w 2001 r., pod tytułem „Pomoc dla sprawców przemocy”, które prowadził Marek Prejzner z Polish- American Association w Chicago.

Podstawowym celem działań korekcyjno - edukacyjnych jest zakończenie przemocy w rodzinie poprzez zaopatrzenie beneficjentów programu w niżej wymienione umiejętności:

- nabycie umiejętności rozpoznawania i uświadomienia własnych zachowań przemocowych i poczucia odpowiedzialności za własne czyny,
- pozyskanie umiejętności służących rozwiązywaniu konfliktów bez użycia agresji,
- nabycie umiejętności konstruktywnego wyrażania uczuć oraz promocji pozytywnych postaw życiowych.

Oddziaływania korekcyjno - edukacyjne uwzględniają podejmowanie działań w następujących obszarach:

- edukacji na temat skutków stosowania przemocy, stereotypów, które usprawiedliwiają,
- stosownie przemocy oraz sposobów eliminowania agresywnych reakcji,
- rozpoznawania i zmian systemu przekonań i postaw osobistych, które inicjują i wzmacniają stosowanie przez nich przemocy oraz promowania wartości i postaw, które stanowią konstruktywną alternatywę wobec postaw wspierających przemoc,
- zmian behawioralno - poznawczych polegających na ćwiczeniu nowych konstruktywnych form myślenia i reagowania oraz kontroli nad krzywdzącymi zachowaniami.

Działania te są prowadzone z uwzględnieniem zbioru podstawowych przekonań i sądów, dotyczących mechanizmów stosowania przemocy domowej, a mianowicie:

- przemoc domowa jest wyuczonym zachowaniem, które przynosi zyski i straty dla sprawcy,
- przemoc domowa jest tolerowana i wzmacniana przez postawy i

poglądy wielu ludzi,

- często zakorzeniona jest we wzorach postępowania przekazywanych z pokolenia na pokolenie,
- przemoc domowa jest szkodliwym i raniącym nadużywaniem siły i władzy oraz dążenia do kontrolowania współmałżonki/ współmałżonka, partnerki/partnera, dziecka lub sytuacji rodzinnej,
- można nauczyć się nie stosowania przemocy,
- nigdy nie należy godzić się na przemoc i rezygnować z jej powstrzymania,
- stosowanie przemocy nie może być usprawiedliwiane stwierdzeniem, że było skutkiem prowokacji ze strony ofiary,
- korzenie przemocy domowej tkwią w stereotypach kulturowych i obyczajowych dotyczących płci, rasy, orientacji seksualnej, które usprawiedliwiają dyskryminację jednostek i grup społecznych,
- stosowanie przemocy domowej jest wyborem, za który sprawca ponosi odpowiedzialność moralną i prawną,
- podstawowym celem działań korekcyjno – edukacyjnych jest zmiana zachowań i postaw osób stosujących przemoc w rodzinie, a w rezultacie długofalowy efekt powstrzymania sprawców i zakończenia przemocy, a także zwiększenie ich zdolności do samokontroli agresywnych zachowań i konstruktywnego współżycia w rodzinie.

Działania przewidziane w ramach realizacji przez Powiatowe Centrum Pomocy Rodzinie w Bielsku Podlaskim Programu Korekcyjno-Edukacyjnego dla Sprawców Przemocy w Rodzinie:

- uświadomienie sprawcy czym jest przemoc,
- uzyskanie przez niego świadomości własnych zachowań przemocowych wobec bliskich,
- rozpoznanie przez niego sygnałów ostrzegawczych zapowiadających zachowania przemocowe,
- opracowanie „planu bezpieczeństwa” zapobiegającemu użyciu siły i przemocy,
- nabycie nowych umiejętności służących rozwiązywaniu konfliktów, sporów w rodzinie bez użycia agresji,

- naukę umiejętności partnerskiego układania stosunków w rodzinie, uczenie się korzystania z pomocy innych,
- naukę umiejętności konstruktywnego wyrażania uczuć.

W trakcie trwania programu udzielane jest także wsparcie i pomoc ofiarom przemocy. Realizatorzy programu utrzymują kontakt z osobami wobec których sprawcy uczestniczący w programie stosowali przemoc, udzielając im porad i konsultacji. Formy tego kontaktu mają za zadanie chronić bezpieczeństwo ofiar i dostarczać rzetelnych informacji o zachowaniu uczestników programu wobec członków swojej rodziny. Częstym symptomem wskazującym na występowanie przemocy jest obniżenie nastroju u osób jej doświadczających, depresję, próby samobójcze. Poprzez zmianę postaw sprawców i podtrzymywanie kontaktu z ofiarami, ulega poprawie kondycja psychiczna ofiar, polegająca na wyrównaniu u nich nastroju, braku lub ograniczeniu stanów depresyjnych, unikaniu lub zaniechaniu podejmowania prób samobójczych. Utworzony jest system monitorowania zachowania związanego z przemocą u osób uczestniczących w programie w trakcie trwania programu i do trzech lat po jego zakończeniu.

Program Korekcyjno-Edukacyjny dla Sprawców Przemocy w Rodzinie adresowany jest do:

- Osób skazanych za czyny związane ze stosowaniem przemocy w rodzinie, którym sąd warunkowo zawiesił wykonywanie kary, zobowiązując je do uczestnictwa w programie korekcyjno – edukacyjnym.
- Osób stosujących przemoc w rodzinie, które uczestniczą w terapii uzależnienia od alkoholu lub narkotyków (w tym przypadku oddziaływania mogą stanowić uzupełnienie terapii podstawowej).
- Osób, których uczestnictwo wynika z osobistej decyzji podejmowanej w związku z kontaktem z instytucjami i organizacjami zajmującymi się przeciwdziałaniem przemocy w rodzinie.

Beneficjenci programu muszą być zdrowi psychicznie oraz zachowywać abstynencję od alkoholu i innych środków odurzających. Program zakłada realizację 3-miesięcznych działań naprawczych skierowanych do 5-6 osobowej grupy beneficjentów i do 1 lub 2 „wolnych słuchaczy”.

Realizacja oddziaływań wobec osób stosujących przemoc w rodzinie, stanowi element systemowego podejścia do problemu zapobiegania i zwalczania przemocy w rodzinie. Przeciwdziałanie przemocy w rodzinie wymaga rozwijania spójnego i wielopoziomowego systemu opartego o:

- sieć specjalistycznych instytucji,
- wykwalifikowanych specjalistów,
- szeroki wachlarz form pomocy,
- jasne i skuteczne procedury interwencyjne, administracyjne i prawne,
- kompleksowe strategie działań wypracowane na podstawie rzetelnej diagnozy problemu przemocy i realizowane w drodze interdyscyplinarnej współpracy służb.

2. Działalność Ośrodka Interwencji Kryzysowej w Bielsku Podlaskim.

Ośrodek Interwencji Kryzysowej funkcjonuje na mocy Uchwały Rady Powiatu w Bielsku Podlaskim Nr XXXIII/220/10 z dnia 27 stycznia 2010r. Jest to placówka zapewniająca doraźną, krótkoterminową pomoc osobom pozostającym w sytuacji przemocy domowej - ofiarom przemocy - kobietom i dzieciom, lub osobom znajdującym się w innej sytuacji kryzysowej. Specjalistyczna pomoc udzielania jest w formie usług doradczych, informacyjnych, psychologicznych, prawnych, medycznych i hostelowych. Udzielana pomoc służy wsparciu emocjonalnemu osoby w kryzysie. Jej celem jest doprowadzenie do usamodzielnienia osoby poszkodowanej. Kryzys jest szczególnie trudnym doświadczeniem, często przekraczającym możliwości samodzielnego poradzenia sobie jednostki. Zasoby osoby w kryzysie nie stanowią odpowiedniego wyposażenia wystarczającego do efektywnego zmierzenia się z sytuacją trudną. Pojawiają się wówczas zagrożenia we wszystkich sferach życia człowieka. Zmiany dysfunkcyjne w najważniejszych obszarach psychologicznych mogą doprowadzić do otwartych i ostrych patologicznych zmian w funkcjonowaniu jednostki. Zmiany te mogą również przejść w formę chroniczną. Wobec czego w udzielaniu pomocy osobie znajdującej się w kryzysie należy zastosować profesjonalne procedury skutecznie wspierające osobę na drodze do odzyskania równowagi psychicznej.

Potrzeba udzielenia wsparcia osobie w kryzysie wynika przede wszystkim z

obowiązku udzielenia pomocy drugiemu człowiekowi, który znalazł się w sytuacji, którą postrzega jako sytuację "bez wyjścia". Nie jest to jednakże jedyne uzasadnienie. Istotnym powodem interwencji kryzysowej są koszty w wymiarze społecznym, mające poważne implikacje w zakresie funkcjonowania osoby znajdującej się w kryzysie takie jak: zachowania agresywne, zaburzenia afektywne, zaburzenia nerwicowe, reakcje psychotyczne itp. Emocje osoby będącej w kryzysie wpływają zaburzająco na procesy poznawcze i dezorganizują jej zachowania, uniemożliwiając efektywne radzenie sobie z pojawiającymi się problemami. Zachowania te nie obciążają jedynie osób znajdujących się w kryzysie, aczkolwiek stanowią poważne utrudnienia w funkcjonowaniu systemów społecznych, w których one żyją - przede wszystkim rodziny.

Wobec istoty problemów jednostki będącej w kryzysie, zadaniem Ośrodka Interwencji Kryzysowej jest wdrażanie systemowych i skutecznych oddziaływań naprawczych, mających na celu wzmocnienie i przygotowanie osób dotkniętych kryzysem do odzyskania wewnętrznej równowagi psychosomatycznej, w szczególności przez:

- 1) prowadzenie interwencji kryzysowych osobiście w siedzibie Ośrodka,
- 2) prowadzenie interwencji kryzysowych telefonicznych,
- 3) prowadzenie poradnictwa psychologicznego indywidualnego i rodzinnego,
- 4) udzielanie wsparcia psychologicznego z elementami terapii rodzinnej i indywidualnej w sytuacjach o wysokim wskaźniku stresu (katastrofa, nagła śmierć, żałoba, gwałt, przemoc w rodzinie, próby samobójcze, klęski żywiołowe itp.),
- 5) udostępnianie w sytuacjach uzasadnionych zagrożeniem bezpieczeństwa klienta lub dobra procesu pomocy, miejsc całodobowego pobytu,
- 6) osobista interwencja specjalistów w miejscu wydarzenia traumatycznego w przypadku nagłych zdarzeń o silnym ładunku traumatycznym,
- 7) koordynacja działań z zakresu rozwiązywania problemów przemocy domowej i innych sytuacji kryzysowych, realizowanych przez gminne i miejskie jednostki pomocy społecznej,

- 8) reprezentowanie interesów podopiecznych w innych instytucjach,
- 9) informowanie osób w kryzysie o przysługujących im prawach, monitorowanie podejmowanych przez nich kroków prawnych,
- 10) udzielanie konsultacji wychowawczych matkom doświadczającym przemocy ze strony partnera, które są zaniepokojone swoją relacją z dzieckiem,
- 11) prowadzenie grup wsparcia,
- 12) realizacja grupowych form pracy o charakterze edukacyjnym, terapeutycznym i profilaktycznym.

Działalność interwencyjna wskazuje, iż podstawowymi elementami pomocowymi powinno być zapewnienie bezpieczeństwa ofiary kryzysu, dostarczenie jej wsparcia, ocena jej stanu psychicznego i rozmiaru kryzysu, analiza możliwości rozwiązania problemu i sformułowanie planów jego rozwiązywania. Procedura interwencyjna ma na celu przewrócenie stabilności ofiary kryzysu i określenie drogi rzeczywistego rozwiązania trudnej sytuacji życiowych. Plan działania pomocowego podejmuje się w zależności od charakteru problemu, może to być praca psychoterapeutyczna, udział w projekcie socjalnym, podjęcie kroków prawnych itp.

3. Działalność Punktu Poradniczo – Konsultacyjnego w PCPR.

Powiatowe Centrum Pomocy Rodzinie w Bielsku Podlaskim ustawicznie prowadzi specjalistyczne poradnictwo w ramach Punktu Poradniczo-Konsultacyjnego. Nadrzędnym celem Punktu jest szeroko rozumiana działalność pomocowa skierowana do mieszkańców Powiatu Bielskiego, w postaci poradnictwa psychologiczno - pedagogicznego, prawnego oraz innych systemowych oddziaływań mających wpływ na rozwój osobowości oraz zapobieganie przemocy w rodzinie.

W ramach oferowanych usług Punktu Poradniczo - Konsultacyjnego udzielane są porady osobom uzależnionym i rodzinom dotkniętym problemem alkoholowym, syndromem współuzależnienia i przemocą domową. Diagnozowane są problemy rodzin dysfunkcyjnych, uczniów nieprzystosowanych społecznie i dydaktycznie. Zadaniem punktu jest informowanie oraz wspieranie osób, które chcą

poradzić sobie z nałogiem, współuzależnieniem czy przemocą w rodzinie. Organizowane są szkolenia o tematyce uzależnień, agresji, oraz profilaktyki niepożądanych zjawisk społecznych.

Do zadań Punktu należy:

- rozpoznanie problemu – wstępna diagnoza uzależnienia, współuzależnienia, przemocy domowej, problemy wychowawcze i społeczne,
- motywowanie i informowanie o możliwości podjęcia leczenia – dla uzależnionych, współuzależnionych i doświadczających przemocy w rodzinie,
- informowanie o dostępnych miejscach i formach pomocy udzielanych przez poszczególne służby i instytucje z terenu miasta i powiatu, które mogą się włączyć w systemową pomoc dla rodziny – Poradnia Terapii Uzależnienia i Współuzależnienia (osoby uzależnione i współuzależnione), Stowarzyszenie „Fundament” (ofiary przemocy w rodzinie)
- stworzenie bezpiecznych warunków do dzielenia się swoimi doświadczeniami związanymi z uzależnieniem oraz współuzależnieniem,
- pomoc w nazwaniu, zrozumieniu i wyrażaniu uczuć związanych z problemem uzależnienia, współuzależnienia i przemocy,
- pomoc w dostrzeżeniu konkretnych możliwości przerwania „błędneho koła” uzależnienia, współuzależnienia i przemocy,
- pomoc w odzyskiwaniu poczucia kontroli nad własnym życiem poprzez dostrzeżenie własnej odpowiedzialności za to, czego doświadcza zgłaszająca się osoba,
- edukacja społeczna w zakresie problemu uzależnienia, współuzależnienia i przemocy domowej (artykuły w gazetach, zajęcia warsztatowe w szkołach organizowane dla młodzieży i rad pedagogicznych, zajęcia warsztatowe organizowane dla pracowników MOPS i GOPS).

4. Zasoby instytucjonalne w obszarze zadań przeciwdziałania przemocy w rodzinie w Powiecie Bielskim.

W powiecie bielskim w obszarze działań będących istotą niniejszego programu, realizowanego na rzecz osób i rodzin znajdujących się w sytuacjach kryzysowych

oraz zagrożonych i dotkniętych przemocą w rodzinie funkcjonują niżej wymienione jednostki oraz organizacje pozarządowe:

• **w obszarze ochrony zdrowia: zakłady opieki zdrowotnej zarówno publiczne, jak i niepubliczne:**

- **SP ZOZ Bielsk Podlaski Poradnia Zdrowia Psychicznego**
ul. Jagiellońska 32, 17-100 Bielsk Podlaski
- **SP ZOZ Bielsk Podlaski Dzienny Oddział Terapii Uzależnień**
ul. Jagiellońska 32, 17-100 Bielsk Podlaski
- **SP ZOZ Szpital Powiatowy im. w Bielsku Podlaskim**
17 - 100 Bielsk Podlaski ul. Kleszczelowska 1,
- **NZOZ „MEDICA” w Bielsku Podlaskim** ul. Jagiellońska 2,
- **NZOZ „LEKO” w Bielsku Podlaskim** ul. Jagiellońska 32,
- **NZOZ „VITA” w Bielsku Podlaskim** ul. 3 Maja 15,
- **NZOZ „Twój Lekarz” w Bielsku Podlaskim** ul.
- **NZOZ w Widźgowie**, Widźgowo 2A,
- **NZOZ "Midmed" w Brańsku** ul. Kościelna 9
- **Przychodnia Rodzinna w Brańsku** ul. Jana Pawła II 19,
- **Przychodnia Medycyny Rodzinnej w Brańsku** ul. Jagiellońska 34,
- **NZOZ w Rudce** ul. Brańska 13,
- **NZOZ "Alma Med" w Boćkach** ul. Grunwaldzka 1,
- **NZOZ w Wyszkach** ul. Kościelna 2,
- **NZOZ w Strabli** ul. Przekątna 13,
- **NZOZ w Topczewie** ul. Brańska 6,
- **Ośrodek Zdrowia Łubin Kościelny** 48,
- **Ośrodek Zdrowia Chrańbóły** 8.
- **w obszarze pomocy społecznej:**

- ośrodki pomocy społecznej:

**Miejski Ośrodek Pomocy Społecznej
w Bielsku Podlaskim**

ul. Jagiellońska 18/3

17-100 Bielsk Podlaski

**Miejski Ośrodek Pomocy Społecznej
w Brańsku**

Rynek 8

17-120 Brańsk

**Gminny Ośrodek Pomocy Społecznej
w Bielsku Podlaskim**

ul. Mickiewicza 46

17-100 Bielsk Podlaski

**Gminny Ośrodek Pomocy Społecznej
w Boćkach**

Plac Armii Krajowej 5

17-111 Boćki

**Gminny Ośrodek Pomocy Społecznej
w Brańsku**

ul. Kościuszki

17-120 Brańsk

**Gminny Ośrodek Pomocy Społecznej
w Orli**

ul. Mickiewicza 5

17-106 Orla

**Gminny Ośrodek Pomocy Społecznej
w Rudce**

ul. Brańska 13

17-123 Rudka

**Gminny Ośrodek Pomocy Społecznej
w Wyszках**

ul. Piórkowska 2

17-132 Wyszki

- miejskie/gminne komisje rozwiązywania problemów alkoholowych:

Urząd Miasta Bielsk Podlaski

ul. Kopernika 1

17-100 Bielsk Podlaski

Punkt konsultacyjny dla ofiar przemocy w rodzinie

Urząd Miasta Brańsk

Rynek 8

17-120 Brańsk

Urząd Gminy Bielsk Podlaski

ul. Mickiewicza 46

17-100 Bielsk Podlaski

Urząd Gminy Boćki

Plac Armii Krajowej 5

17-111 Boćki

Urząd Gminy Brańsk

Rynek 8

17-120 Brańsk

Urząd Gminy Orla

ul. Mickiewicza 5

17-106 Orla

Urząd Gminy Rudka

ul. Brańska 13

17-123 Rudka

Urząd Gminy Wyszki

ul. Piórkowska 2

17-132 Wyszki

-Powiatowe Centrum Pomocy Rodzinie - Punkt Poradniczo - Konsultacyjny

ul. 3 Maja 17, 17 - 100 Bielsk Podlaski

-Ośrodek Interwencji Kryzysowej

ul. 3 Maja 17, 17 - 100 Bielsk Podlaski

hostel OIK - ul. Jana Pawła II 12

17 - 120 Brańsk

-Placówka opiekuńczo - wychowawcza typu rodzinnego

Rodzinny Dom Dziecka

ul. Jaroszewicza 15, 17 - 100 Bielsk Podlaski,

-Zawodowa rodzina zastępcza

ul. Witosa 4a, 17 - 100 Bielsk Podlaski ,

• ***w obszarze wymiaru sprawiedliwości:***

-Sąd Rejonowy w Bielsku Podlaskim

ul. 3 Maja 7, 17 - 100 Bielsk Podlaski,

- Zespół Kuratorskiej Służby Sądowej do Wykonywania Orzeczeń w Sprawach Rodzinnych i Nieletnich

ul. 3 Maja 7, 17 - 100 Bielsk Podlaski,

-Prokuratura Rejonowa w Bielsku Podlaskim

ul. 3 Maja 7, 17 - 100 Bielsk Podlaski,

- Zespół Kuratorskiej Służby Sądowej do Wykonywania Orzeczeń w Sprawach Karnych

ul. Mickiewicza 32, 17 - 100 Bielsk Podlaski

-Komenda Powiatowa Policji w Bielsku Podlaskim wraz z rewirami dzielnicowych sekcji prewencji

ul. Kopernika 7, 17 - 100 Bielsk Podlaski,

-Posterunek Policji w Brańsku wraz z rewirami dzielnicowych sekcji prewencji

ul. Rynek 17, 17 - 120 Brańsk

• ***w obszarze edukacji:***

-I Liceum Ogólnokształcące w Bielsku Podlaskim

ul. 11 Listopada 6, 17 - 100 Bielsk Podlaski

-II Liceum Ogólnokształcące z BJN im. B. Taraszkiewicza w Bielsku Podlaskim

ul. Kopernika 4, 17 - 100 Bielsk Podlaski

-Zespół Szkół nr 1 im. J. K. Piłsudskiego w Bielsku Podlaskim

ul. Szkolna 12, 17 - 100 Bielsk Podlaski

-Zespół Szkół nr 3 im. W. S. Reymonta w Bielsku Podlaskim

ul. Widońska 1, 17 - 100 Bielsk Podlaski

-Zespół Szkół nr 4 im. Ziemi Podlaskiej w Bielsku Podlaskim

ul. Hołowieska 18, 17 - 100 Bielsk Podlaski

-Zespół Szkół Specjalnych im. Jana Pawła II w Bielsku Podlaskim

ul. Wojska Polskiego 17, 17-100 Bielsk Podlaski

-Zespół Szkół Centrum Kształcenia Rolniczego im. K. Kluka w Rudce

ul. Ossolińskich 1, 17 - 123 Rudka

-Gimnazjum nr 1 im. Niepodległości Polski w Bielsku Podlaskim

ul. Kościuszki 21, 17 - 100 Bielsk Podlaski

-Szkoła Podstawowa nr 5 im. Szarych Szeregów w Bielsku Podlaskim

ul. Kopernika 5, 17-100 Bielsk Podlaski

-Szkoła Podstawowa nr 2 w Bielsku Podlaskim

ul. Wysockiego 6, 17 - 100 Bielsk Podlaski

-Zespół Szkół im. A. Mickiewicza w Bielsku Podlaskim

ul. Mickiewicza 126, 17 - 100 Bielsk Podlaski

-Zespół Szkół w Boćkach

ul. Dubieńska 4, 17 - 111 Boćki

-Zespół Szkół z DNJB im. J. Kostyczewicza w Bielsku Podlaskim

ul. Poniatowskiego 9, 17 - 100 Bielsk Podlaski

-Zespół Szkół im. Armii Krajowej w Brańsku

ul. Armii Krajowej 7, 17 - 100 Bielsk Podlaski

-Zespół Szkół w Augustowie

Augustowo 30, 17 - 100 Augustowo

-Zespół Szkół z DNJB im. Ziemi Orlańskiej w Orli

ul. Bielska 32, 17 - 106 Orla

-Zespół Szkół w Wyszkach

ul. Szkolna 17 , 17 - 132 Wyszki

-Szkoła Podstawowa w Domanowie

Domanowo 19a, 17 - 120 Brańsk

-Szkoła Podstawowa w Chojewie

Chojewo 109, 17 - 120 Brańsk

-Szkoła Podstawowa w Holonkach

Holonki 67, 17 - 120 Brańsk

-Szkoła Podstawowa w Koszewie

Koszewo 48, 17 - 120 Brańsk

-Szkoła Podstawowa w Mniu

Mień ul. Brata Alberta 8, 17 - 120 Brańsk

-Szkoła Podstawowa w Świrydach

Świrydy 2, 17 - 120 Brańsk

-Publiczne Gimnazjum w Glinniku

Glinnik 40 c, 17 - 120 Brańsk

-Publiczne Gimnazjum w Oleksinie

Oleksin 35, 17 - 120 Brańsk

-Szkoła Podstawowa w Falkach

Falki 8 , 17 - 132 Wyszki

-Szkoła Podstawowa w Niewinie Borowym

Niewino Borowe 42 , 17 - 132 Wyszki

-Szkoła Podstawowa w Topczewie

Topczewo ul. Szkolna 2, 17 - 132 Wyszki

-Szkoła Podstawowa w Niemyjach Nowych

Niemyje Nowe 41, 17 - 123 Rudka

-Szkoła Podstawowa w Andryjankach

Andryjanki 1, 17 - 111 Boćki

-Szkoła Podstawowa w Łubinie Kościelnym

Łubin Kościelny 40, 17 - 100 Bielsk Podlaski

-Szkoła Podstawowa w Chrabołach

Chraboły 41, 17 - 100 Bielsk Podlaski

-Szkoła Podstawowa w Strabli

ul. Wesoła 2a, 17 - 132 Strabla

-Przedszkole Nr 3 z Oddziałami Integracyjnymi

w Bielsku Podlaskim

ul. Żeromskiego 4, 17 - 100 Bielsk Podlaski

-Przedszkole Nr 5

ul. T. Kościuszki 16, 17 - 100 Bielsk Podlaski

-Przedszkole Nr 7

ul. Kazanowskiego 2, 17 - 100 Bielsk Podlaski

-Przedszkole Nr 9

ul. Kazanowskiego 2a, 17 - 100 Bielsk Podlaski

-Niepubliczne Przedszkole Nr 1 Stowarzyszenia Bractwa Prawosławnego św. Św. Cyryla i Metodego w Bielsku Podlaskim

ul. Rejtana 24, 17 - 100 Bielsk Podlaski

-Przedszkole Niepublicznego "Karmelki" przy parafii Matki Bożej z Góry Karmel w Bielsku Podlaskim

-Przedszkole im. Sióstr Sercanek w Brańsku

ul. Rynek 6, 17 - 120 Brańsk

-Poradnia Psychologiczno - Pedagogiczna

w Bielsku Podlaskim

ul. 3 Maja 17, 17 - 100 Bielsk Podlaski

• *w obszarze działalności pozarządowej:*

- Stowarzyszenie Abstynentów "Promień"

ul. Sienkiewicza 11

17-100 Bielsk Podlaski

-Stowarzyszenie na Rzecz Przeciwdziałanie Przemocy w Rodzinie "Fundament"

ul. Poświętna 11/22, 17 - 100 Bielsk Podlaski

-Stowarzyszeniu Pamięć i Tożsamość Okno

ul. Wrzosowa 7, 17 - 100 Bielsk Podlaski

-Fundacja Domów Kultury Prawosławnej Diecezji Warszawsko-Bielskiej

ul. Rejtana 24, 17 - 100 Bielsk Podlaski

-Katolickie Stowarzyszenie Młodzieży przy parafii Matki Bożej z Góry Karmel w Bielsku Podlaskim

ul. Mickiewicza 61

17-100 Bielsk Podlaski

-Katolickie Stowarzyszenie Młodzieży przy parafii p.w. Narodzenia NMP i Św. Mikołaja w Bielsku Podlaskim

ul. Kościelna 4a

17-100 Bielsk Podlaski

-Związek Harcerstwa Polskiego- hufiec w Bielsku Podlaskim

ul. Widowska 1/1 , 17 - 100 Bielsk Podlaski

-Stowarzyszenie Bractwo Prawosławne św. św. Cyryla i Metodego w Bielsku Podlaskim

ul. Jagiellońska 6

17-100 Bielsk Podlaski

-„Małe Marzenia” Stowarzyszenie Pomocy Dzieciom Niepełnosprawnym i Osobom Potrzebującym Wsparcia w Bielsku Podlaskim

ul. Wojska Polskiego 17, 17-100 Bielsk Podlaski

-Stowarzyszenie Ludzi Dobrej Woli „Raj”

Rajsk 28, 17-100 Bielsk Podlaski

Działania mające na celu przeciwdziałanie przemocy w rodzinie podejmowane przez wyżej wskazane podmioty realizowane są w sposób bezpośredni bądź pośredni. Zadaniem organów działających w obszarze pomocy społecznej, zdrowia, wymiaru sprawiedliwości i edukacji jest bezpośrednio udzielanie wsparcia i pomocy osobom pokrzywdzonym, stosowanie oddziaływań korekcyjno - edukacyjnych wobec sprawców przemocy oraz podejmowanie procedury zabezpieczającej wobec osób stosujących przemoc w rodzinie. Organizacje pozarządowe zaś podejmują inicjatywy o dużym znaczeniu profilaktycznym dla społeczności lokalnych. Kształtują właściwe postawy społeczne, budują autorytety moralne oraz podnoszą świadomość społeczeństwa w zakresie zjawiska przemocy oraz jego skutków.

Rozdział VI. Harmonogram działań Powiatowego Programu Przeciwdziałania Przemocy w Rodzinie w Powiecie Bielskim na lata 2012 – 2015r.

Lp.	Zadanie	Sposób realizacji	Termin realizacji
1.	Diagnoza i monitoring zjawisk przemocy występujących na terenie Powiatu Bielskiego.	Rejestrowanie przypadków zjawiska przemocy. Sporządzanie rocznych sprawozdań dotyczących zjawiska przemocy Diagnoza psychologiczna indywidualnych przypadków ofiar i sprawców przemocy w rodzinie	2012-2015 2012-2015
2.	Profilaktyka i edukacja w zakresie przeciwdziałania przemocy w rodzinie skierowana do różnych grup społecznych.	Inicjowanie oraz zamieszczanie na stronie internetowej artykułów na temat zjawiska przemocy. Udzielanie wsparcia na forum internetowym w zakresie rozpoznawania i zapobiegania zjawisk przemocy. Organizowanie szkoleń dla rodziców w ramach działań projektu „Służby Społeczne	2012-2015 2012-2015 2012-2015

		Przyjaciele Rodzin”	
3.	Promowanie zachowań asertywnych oraz umiejętności społecznych pożądanых wśród dzieci i młodzieży.	Organizowanie dla uczniów szkół gimnazjalnych zajęć psychoedukacyjnych , uczących umiejętności społecznych	2012-2015
	Poradnictwo i udzielanie pomocy i wsparcia osobom doświadczającym przemocy	Udzielanie porad psychologicznych i prawnych osobom zgłaszającym się do Punktu Poradniczo-Konsultacyjnego działającego przy PCPR.	2012-2015
4.	Działania interwencyjne	Realizacja wraz z Komendą Powiatową Policji procedury „Niebieskiej Karty” w odpowiedzi na zjawiska przemocowe.	2012-2015
		Kierowanie ofiar przemocy do OIK przy PCPR.	2012-2015
5.	Działania terapeutyczne	Realizacja Programu Korekcyjno-Edukacyjnego dla Sprawców Przemocy w Rodzinie.	2012-2015

6.	Wspieranie pracowników zajmujących się przeciwdziałaniem przemocy w rodzinie.	Objęcie specjalistycznymi szkoleniami pracowników PCPR, zajmujących się przeciwdziałaniem przemocy w rodzinie.	2012-2015
		Udostępnienie supervizji w/w pracownikom zajmującym się przeciwdziałaniem przemocy w rodzinie.	2012-2015