

PAŃSTWOWA INSPEKCJA SANITARNA

PAŃSTWOWY POWIATOWY INSPEKTOR SANITARNY W BIELSKU PODLASKIM



**INFORMACJA
O STANIE BEZPIECZEŃSTWA
SANITARNEGO POWIATU BIELSKIEGO
ZA ROK 2011**

Bielsk Podlaski

Marzec 2012

SPIS TREŚCI

I. OGÓLNA CHARAKTERYSTYKA POWIATU BIELSKIEGO.....	str. 1
II. SYTUACJA EPIDEMIOLOGICZNA CHORÓB ZAKAŹNYCH W 2011 ROKU NA TERENIE POWIATU BIELSKIEGO	str. 2
III. REALIZACJA SZCZEPIEŃ OCHRONNYCH OBOWIĄZKOWYCH W 2011 ROKU.....	str. 9
IV. OCENA PRZESTRZEGANIA REŻIMU PRZECIWEPIDEMICZNEGO W PLACÓWKACH OCHRONY ZDROWIA NA TERENIE POWIATU BIELSKIEGO.....	str. 11
V. OCENA SANITARNA W ZAKRESIE BEZPIECZEŃSTWA ŻYWNOŚCI ZA 2011 ROK.....	str. 12
VI. OCENA STANU SANITARNEGO POWIATU W ZAKRESIE HIGIENY KOMUNALNEJ ZA 2011 ROK.....	str. 20
VII. OCENA SANITARNA POWIATU W ZAKRESIE HIGIENY PRACY ZA 2011 ROK.....	str. 23
VIII. OCENA STANU SANITARNEGO I HIGIENY PROCESÓW NAUCZANIA W PLACÓWKACH OŚWIATOWO-WYCHOWAWCZYCH POWIATU BIELSKIEGO ZA 2011 ROK.....	str. 25
IX. DZIAŁANIA PODEJMOWANE W RAMACH PROMOCJI ZDROWIA CELEM ZMNIEJSZENIA SKUTKÓW ZAGROŹEŃ DLA ZDROWIA MIESZKAŃCÓW POWIATU BIELSKIEGO ZA 2011 ROK.....	str. 30
X. WNIOSKI.....	str. 34

LOGÓLNA CHARAKTERYSTYKA POWIATU BIELSKIEGO

Powiat Bielski położony jest w południowo-wschodniej części województwa podlaskiego. Tworzy go 8 gmin w tym 2 miejskie(Bielsk Podlaski, Brańsk),6 wiejskich(Bielsk Podlaski, Brańsk, Boćki, Orla, Rudka, Wyszki)

Powierzchnia powiatu bielskiego wynosi 1385 km².

Miasto Bielsk Podlaski z blisko 26349 mieszkańców jest największym miastem powiatowym.

Zaludnienie:

Według stanu na 31.12.2010 ludność powiatu bielskiego wynosi 58 091 mieszkańców w tym:

- ludność miejska - 30162
- ludność wiejska - 28 301
- gęstość zaludnienia - 42 osoby na km²
- mężczyźni- 29 481
- kobiety- 28 610
- urodzenia żywe : 563 (w liczbach bezwzględnych)
- przyrost naturalny : - 223 (w liczbach bezwzględnych)
- zgony : 786 (w liczbach bezwzględnych)

Ocena merytoryczna realizacji wykonywanych zadań :

Pracownicy Powiatowej Stacji Sanitarnej Epidemiologicznej w Bielsku Podlaskim w 2011 r. objęli nadzorem 1039 obiektów powiatu bielskiego.

Nadzór sanitarny sprawowany był w zakresie:

- epidemiologii
- higieny żywności , żywienia i przedmiotów użytku
- higieny komunalnej
- higieny pracy
- higieny dzieci i młodzieży
- promocji zdrowia
- nadzoru zapobiegawczego

Ogółem w 2011r. pracownicy PSSE w Bielsku Podlaskim przeprowadzili 1645 kontroli obiektów, wydali 1199 decyzji merytorycznych i 337 decyzji płatniczych. Ponadto wydano 43 postanowienia. Wystawiono 16 tytułów wykonawczych oraz nałożono 10 mandatów na sumę 1250,00 zł. W ramach sprawowanego nadzoru pobierano próbki do badań laboratoryjnych. W 2011 r. pobrano 382 próbki do badań chemicznych, fizycznych i mikrobiologicznych. Pobierano próbki środków spożywczych, materiałów i wyrobów przeznaczonych do kontaktu z żywnością, kosmetyków i wody.

II. SYTUACJA EPIDEMIOLOGICZNA CHORÓB ZAKAŻNYCH W 2011 ROKU NA TERENIE POWIATU BIELSKIEGO

Sytuacja epidemiologiczna w zakresie chorób zakaźnych w roku 2011 była stabilna.

Nie rejestrowano chorób wysoce zakaźnych takich jak: cholera, błonica, dur brzuszny, dury rzekome.

Dane epidemiologiczne dotyczące chorób zakaźnych w powiecie bielskim w 2011 roku przedstawiono w formie tabelarycznej w załączniku nr 1.

Duży problem epidemiczny naszego powiatu w dalszym ciągu stanowią choroby odkleszczowe - **borelioza i wirusowe zapalenie mózgu przenoszone przez kleszcze**. Powiat bielski obok hajnowskiego jest terenem endemicznym dla tych chorób. Zachorowania są związane z istnieniem na naszym terenie w biocenozie ognisk przyrodniczych, w których krążą patogeny wywołujące wyżej wspomniane choroby. Po notowanym w roku 2010 spadku zachorowań do poziomu 140,9 zachorowań na 100 tysięcy mieszkańców obserwuje się znaczący wzrost zachorowań na boreliozę. Współczynnik zapadalności w powiecie bielskim jest najwyższy w całym województwie podlaskim i wynosi 230,9 (współczynnik wojewódzki-76,5).

Lp	Jednostka chorobowa	2006		2007		2008		2009		2010		2011	
		Zach	Zap.	Zach	Zap.	Zach	Zap.	Zach	Zap.	Zach	Zap.	Zach	Zap.
1	Borelioza	98	162,6	72	119,5	102	172,0	136	229,3	83	140,9	135	230,9
2	KZM	16	26,5	9	14,9	4	6,7	17	28,7	8	13,6	6	10,3

Po obserwowanym w ostatnich latach systematycznym spadku zachorowań na **kleszczowe zapalenie mózgu- KZM** w roku 2009 zanotowano gwałtowny wzrost zachorowań. Zarejestrowano 17 przypadków tej choroby, co dało współczynnik zapadalności 28,7, gdy w roku 2008 były to 4 przypadki przy współczynniku 6,7. Kolejne lata przyniosły systematyczny spadek zachorowań. W roku 2010, zachorowało na terenie naszego powiatu 8 osób (współczynnik zapadalności 13,6), a w 2011 już tylko 6 osób (współczynnik 10,3). Ogółem w woj. podlaskim wskaźnik zapadalności na KZM w 2010 –wynosił 11,5, a w 2011 -7,5 zachorowań na 100 tysięcy mieszkańców.

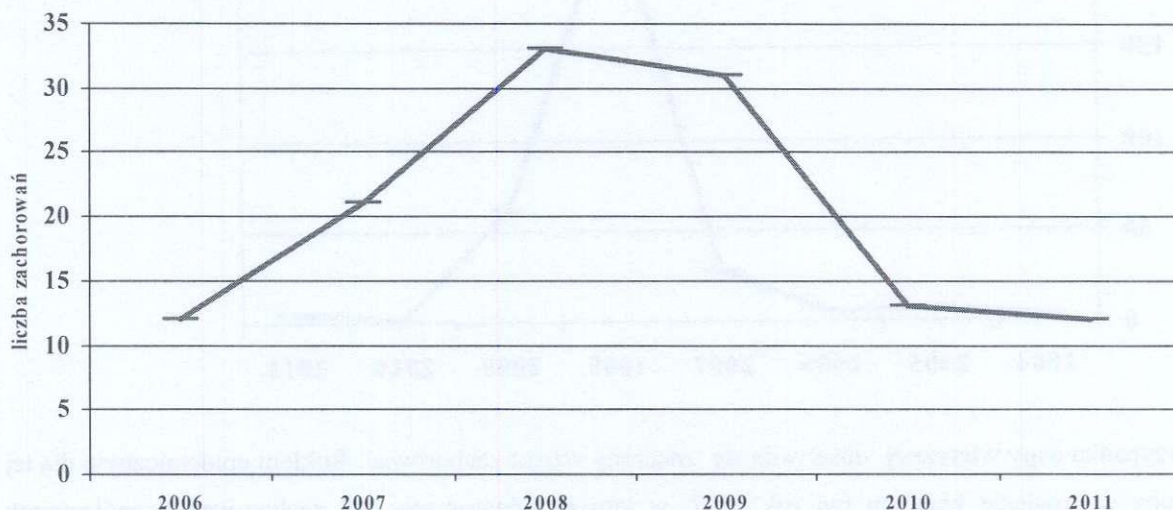
W przypadku **chorób zakaźnych wieku dziecięcego** obserwowana jest cykliczna, występująca co kilka lat zmienność zachorowań.

W latach 2006-2009 obserwowano stopniowy wzrost zachorowań na **krztusiec**. W 2010 i 2011 roku obserwuje się tendencję spadkową zachorowań.

Lp	Jednostka chorobowa	2006		2007		2008		2009		2010		2011	
		Zach	Zap.	Zach	Zap.	Zach	Zap.	Zach	Zap.	Zach	Zap.	Zach	Zap.
1.	krztusiec	12	19,9	21	34,8	33	55,6	31	52,3	13	22,2	12	20,5

W 2008r. zarejestrowano 33 przypadki co daje współczynnik zapadalności **55,6** na 100 tys. mieszkańców. W roku 2009 zapadalność utrzymała się na poziomie zbliżonym do roku poprzedniego – 31 zachorowań ze współczynnikiem zapadalności 52,3. Zapadalność w woj. Podlaskim wyniosła wówczas 38,1, a więc była wyraźnie niższa, niż w powiecie bielskim. W roku 2010 zaobserwowano spadek zachorowalności do 13 przypadków (współczynnik zapadalności 22,2, bardzo zbliżony do współczynnika wojewódzkiego, który wynosił 22,7 na 100 tys. mieszkańców). **W roku 2011**, mimo dalszego spadku zachorowań na krztusiec w powiecie bielskim, współczynnik zapadalności w województwie był ponownie wyraźnie niższy (11,7 na 100 tysięcy mieszkańców w województwie, 20,5 w powiecie).

Zachorowania na krztusiec w latach 2006 -2011.



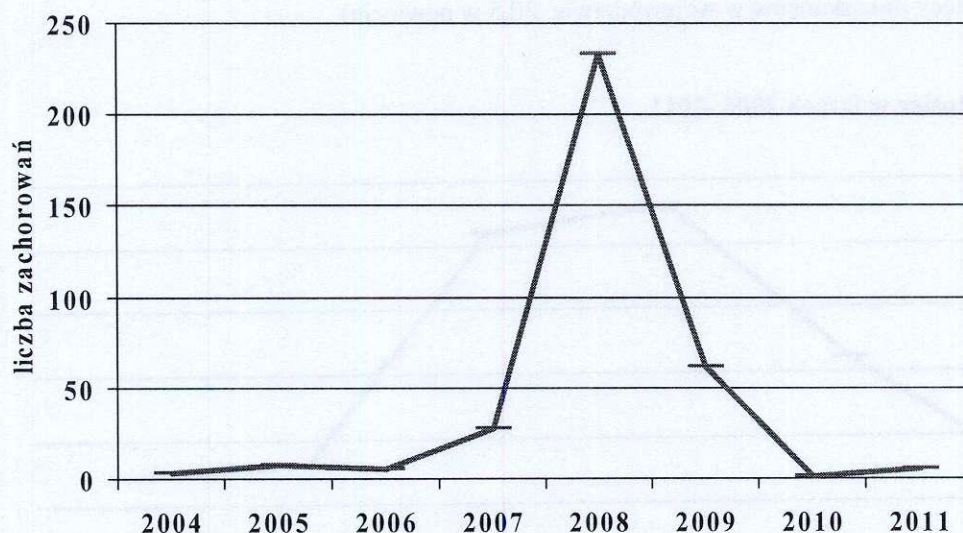
Obserwuje się niewielki wzrost zachorowań na różyczkę z 1 przypadku w roku 2010 na 5 przypadków w roku 2011. W roku 2008, który w powiecie bielskim dla różyczki był rokiem epidemicznym, zarejestrowano 233 zachorowania ze współczynnikiem zapadalności 392,9, zaś w roku 2009 już tylko 61 zachorowań, co dało współczynnik równy 102,9. Współczynnik zapadalności województwa podlaskiego wyniósł wówczas 136 zachorowań na 100. tys. mieszkańców. W roku 2011 zarejestrowano tylko 5

zachorowań na różyczkę, co dało współczynnik 8,6 (współczynnik zapadalności w województwie podlaskim 7,6 na 100 tys.).

Spadek zachorowań to nie tylko odzwierciedlenie właściwości epidemicznych choroby, ale też skutek działań profilaktycznych. Populacja osób uodpornionych przeciwko różyczce systematycznie rośnie, ponieważ szczepieniami w ramach realizacji Programu Szczepień Ochronnych obejmowane są kolejne grupy dzieci i młodzieży.

Jednostka chorobowa	2006		2007		2008		2009		2010		2011	
	Zach	Zap.	Zach	Zap.	Zach	Zap.	Zach	Zap.	Zach	Zap.	Zach	Zap.
różyczka	5	8,3	28	46,5	233	392,9	61	102,9	1	1,7	5	8,6

Zachorowania na różyczkę w powiecie bielskim w latach 2004-2011.

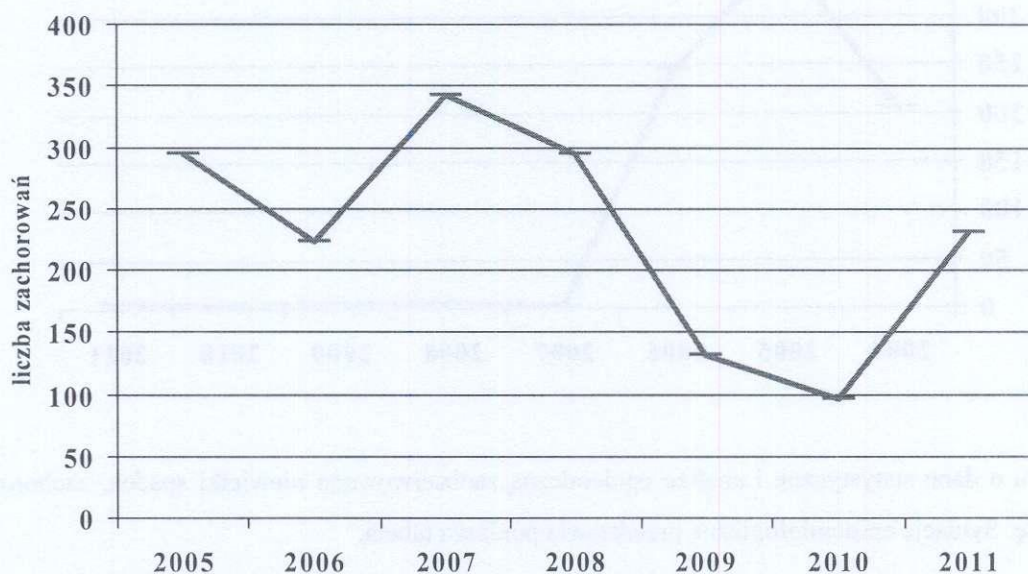


W przypadku **ospy wietrznej** obserwuje się znaczący wzrost zachorowań. Rokiem epidemicznym dla tej choroby w powiecie bielskim był rok 2007, w którym odnotowano 342 zachorowań (współczynnik zapadalności 567,4 na 100 tys.). W roku 2008 było 295 zachorowań (współczynnik 497,5), zaś w 2009 odnotowano już tylko 132 zachorowania, co dało współczynnik zapadalności równy 279,5. W roku ubiegłym zarejestrowano 96 przypadków ospy wietrznej – współczynnik zapadalności 164,2. Był to największy spadek zachorowań na ospę wietrzną od 2005 roku. W woj. podlaskim współczynnik zapadalności wynosił 316,2. W roku 2011 zarejestrowano 231 zachorowań, co dało współczynnik 395,1. Współczynnik wojewódzki wyniósł 435,0 zachorowań na 100 tysięcy mieszkańców.

Aktualna tendencja wzrostowa może się utrzymać również w roku bieżącym, ponieważ prawie cała populacja dzieci przechodzi tę chorobę. Szczepieniom poddaje się niewielki odsetek narażonych na zachorowania. Przewiduje się, że program szczepień ochronnych rozszerzy grupy objęte obowiązkiem szczepień przeciwko tej chorobie.

Jednostka chorobowa	2006		2007		2008		2009		2010		2011	
	Zach	Zap.	Zach	Zap.	Zach	Zap.	Zach	Zap.	Zach	Zap.	Zach	Zap.
ospa wietrzna	121	200,8	342	567,4	295	497,5	132	279,5	96	161,2	231	395,1

Zachorowania na ospę wietrzną w powiecie bielskim w latach 2005-2010.



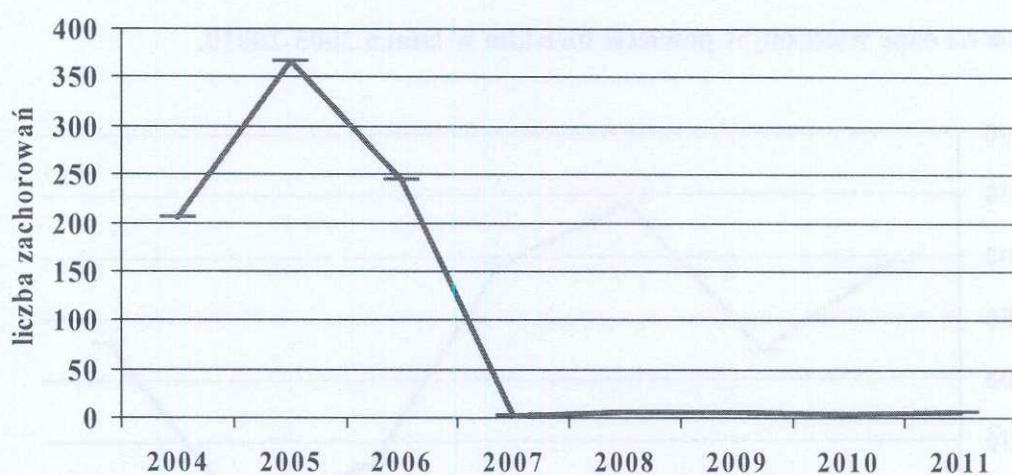
Jak obrazuje poniższa tabela, w powiecie bielskim sytuacja epidemiczna **świnki** jest korzystna. Od 2007 roku rejestruje się od 2 do 6 zachorowań rocznie. W roku 2010 odnotowano 4 przypadki świnki, co dało współczynnik 6,8 – niższy niż współczynnik wojewódzki, który wyniósł 8,1 zachorowań na 100 tys. mieszkańców. W roku sprawozdawczym zgłoszono 6 zachorowań, co stanowi 10,3 przypadków na 100 tysięcy mieszkańców (współczynnik wojewódzki 6,9).

Stan uodpornienia na świnkę wzrasta systematycznie, podobnie jak w przypadku różyczki, ponieważ stosowana szczepionka zawiera w sobie komponenty obu chorób. U dzieci i młodzieży do 19 roku życia sukcesywnie uzupełnia się szczepienia przeciwko tym chorobom do dwóch dawek, co daje wysoką

odporność na zachorowania. Należy zaznaczyć, iż rejestrowane przypadki zachorowań wystąpiły u dzieci nie objętych jeszcze szczepieniami.

Jednostka chorobowa	2006		2007		2008		2009		2010		2011	
	Zach.	Zap.	Zach.	Zap.	Zach.	Zap.	Zach.	Zap.	Zach.	Zap.	Zach.	Zap.
świnka	244	404,8	2	3,3	6	10,1	5	8,4	4	6,8	6	10,3

Zachorowania na świnkę w powiecie bielskim w latach 2004-2009.



W oparciu o dane statystyczne i analizę epidemiczną zaobserwowano niewielki spadek, zachorowań na salmonellę. Sytuację epidemiologiczną przedstawia poniższa tabela.

Jednostka chorobowa	2006		2007		2008		2009		2010		2011	
	Zach.	Zap.	Zach.	Zap.	Zach.	Zap.	Zach.	Zap.	Zach.	Zap.	Zach.	Zap.
Salmonellozy	26	43,1	21	34,8	22	37,1	9	15,2	18	30,8	14	23,9

Współczynnik zapadalności na salmonellozy w woj. podlaskim w 2011r. wyniósł 20,4 i był nieznacznie niższy niż w naszym powiecie (23,9). Zgłoszone przypadki zatruc stanowiły pojedyncze zachorowania w ogniskach domowym. Zbiorowych zatruc pokarmowych nie rejestrowano.

W 2011r. nie rejestrowano wirusowych chorób wątroby. Zarejestrowano 9 nowych bezobjawowych nosicieli HBs+ i 4 nosicieli HCV.

Trudno jest ustalić rzeczywistą liczbę nosicieli HBs+ i HCV+, gdyż nie są prowadzone rutynowe badania w kierunku tego nosicielstwa. Najczęściej wykrywa się je w punkcie krwiodawstwa podczas oddawania krwi. Możliwości rejestracji są ograniczone, ponieważ Minister Zdrowia w wydanym rozporządzeniu w sprawie rodzaju biologicznych czynników chorobotwórczych podlegających zgłoszeniu, zniósł obowiązek informowania i zgłaszania do organów Inspekcji Sanitarnej nosicieli Hbs i HCV.

Przeciwno **WZW typu B** istnieje skuteczna szczepionka, którą podaje się wszystkim noworodkom oraz pracownikom ochrony zdrowia zgodnie z Programem Szczepień Ochronnych. Akcje promocyjne przyczyniają się do podnoszenia świadomości zdrowotnej ludzi, przez co dużo osób szczepi się odpłatną szczepionką (w roku 2011 zaszczepiło się 1234 osób), więc uodpornienie populacji sukcesywnie się zwiększa. Przeciwno **WZW typu C** brak szczepionki, przez co profilaktyka jest trudniejsza.

Rok 2011 był kolejnym rokiem intensywnego nadzoru nad grypą.. W celu monitorowania sytuacji epidemicznej w sezonie grypowym kontynuowane były działania na bazie systemu SENTINEL w oparciu o laboratorium wirusologiczne WSSE w Białymstoku oraz lekarza pierwszego kontaktu z NZOZ MR „Medica” i NZOZ „LEKO”. W 2011 roku zanotowano 2434 schorzenia grypopodobne. Zarejestrowano 2 zachorowania na grypę AH1N1. W roku poprzednim był to tylko 1 przypadek. W województwie podlaskim zarejestrowano w roku 2011 łącznie 49 przypadków tej grypy co daje współczynnik zapadalności na 100 tys. mieszkańców 3,9.

I. Sytuacja epidemiologiczna za rok 2011 w powiecie Bielsk Podlaski

Lp	Jednostka chorobowa	Zachorowania	Wskaźnik zapadalności w powiecie bielskim	Wskaźnik zapadalności w województwie podlaskim
1	Salmonellozy-zatrucia pokarmowe	14	29,3	20,4
2	Inne bakt.zak.jelitowe określone	51	87,2	29,3
3	Inne bakt.zak.jelitowe-nie określone	2	3,4	9,9
4	Inne bakt. zatrucia .pokarmowe gronkowcowe	21	35,9	2,4
5	Inne bakter. zatrucia pokarm.- inne określone	3	5,1	0.4
6	Wirus.zakaż. jelit..-wywołane przez rotawirusy	57	97,5	125,7

7	Wirus. zakaż. jelitowe nie określone	12	20,5	115,8
8	Wirusowe zakażenia jelitowe u dzieci do lat 2	36	324,6	538,9
9	Biegunka i zap.żołąd.jelit ogółem	41	70,1	40,2
10	Biegunki u dzieci do lat 2	38	342,7	60,8
11	Krztusiec	12	20,5	11,7
12	Płonica	10	17,1	34,8
13	Choroba wywoł. przez Streptoc.pyrogenes ogółem	2	3,4	2,4
14	Choroba wywoł.przez Streptoc.pyrogenes róża	2	3,4	2,4
15	Borelioza	135	230,9	76,5
16	Styczność i narażenie na wściekliznę (potrzeba szczepień)	8	13,7	20,6
17	Kleszczowe zapalenie mózgu	6	10,3	7,5
18	Wirusowe zapalenie opon mózgowych inne określ. i nie określone	1	1,7	2,0
19	Ospa wietrzna	231	395,1	435,0
20	Różyczka	5	8,6	7,6
21	Świnka	6	10,3	6,9
22	Bakt. zap. opon mózg. i/lub mózgu – inne określone	1	1,7	4,2
23	Zapalenie opon mózgowych inne i nie określone	9	15,4	2,1
24	Grypa – ogółem	3	5,1	4,2
25	Grypa – u dzieci w wieku 0-14 lat	1	-	-
26	Grypa wywołana nowym wirusem A H1N1-ogółem	2	3,4	4,2
27	Grypa wywołana nowym wirusem A H1N1 – u dzieci w wieku 0-14 lat	1	-	-

III.REALIZACJA SZCZEPIEŃ OCHRONNYCH OBOWIĄZKOWYCH

W 2011 ROKU

W 2011 roku szczepienia prowadzone były w 18 punktach szczepień należących głównie do zakładów podstawowej opieki zdrowotnej. Ogółem, pod nadzorem Państwowego Powiatowego Inspektora w Bielsku Podlaskim znajduje się 11137 kart szczepień (stan na 31.12.2011r.). Kartoteki szczepienne znajdują się u lekarzy podstawowej opieki zdrowotnej, odpowiedzialnych za realizację programu szczepień ochronnych. W ramach obowiązkowego Programu Szczepień Ochronnych prowadzone jest uodpornianie przeciwko: gruźlicy, wirusowemu zapaleniu wątroby typu B, błonicy, tężcowi, krztuścowi, poliomyelitis, odrze, śwince, różyczce oraz chorobom wywołanym przez *Haemophilus influenzae* typu b, oraz p/ospie wietrznej i p/ *Streptococcus pneumoniae* dzieciom z określonymi wskazaniami zdrowotnymi.

Wykonawstwo szczepień w poszczególnych rocznikach jest zgodne z obowiązującymi przepisami prawnymi. Obserwuje się zainteresowanie szczepionkami wysokoskojarzonymi, finansowanymi przez rodziców. Wśród dzieci urodzonych w 2010 roku taką szczepionką zaszczepiono 36,0% podlegającej do uodpornienia populacji (Analiza przeprowadzona w kwietniu 2011r.).

Zainteresowanie innymi szczepionkami zalecanymi, finansowanymi przez rodziców nie jest duże, chociaż obserwuje się niewielki wzrost zainteresowania tymi szczepieniami.

Szczepienia zalecane w latach 2007-2011

Lp.	Rodzaj szczepienia	Zaszczepieni w 2011r. (liczba osób)	Zaszczepieni w 2010r. (liczba osób)	Zaszczepieni w 2009r. (liczba osób)	Zaszczepieni w 2008r. (liczba osób)	Zaszczepieni w 2007r. (liczba osób)
1.	Ospa wietrzna	5	1	1	7	2
2.	WZW typu A	13	6	6	2	12
3.	WZW typu B (dotyczy osób powyżej 20 roku życia)	1234	1291	944	400	326
4.	Biegunka rotawirusowa	15	15	13	9	0
5.	Zakażenie wirusem brodawczaka ludzkiego	1	1	4	1	0
6.	Zakażenia <i>Neisseria meningitidis</i>	23	9	18	10	9
7.	Kleszczowe zapalenie mózgu	74	65	105	80	70
8.	Zakażenie <i>Streptococcus pneumoniae</i>	118	71	82	56	36
9.	Grypa	1304	1246	1836	1298	1132

W 2011r. prowadzono kolejną edycję programu „Pierwotnej profilaktyki raka szyjki macicy uczennicom szkół podstawowych i gimnazjalnych mieszkańców Bielska Podlaskiego”, którego inicjatorem i realizatorem był Burmistrz Miasta Bielsk Podlaski. Cel programu to zapobieganie

zachorowaniom na raka szyjki macicy w populacji dziewczynek urodzonych w 1997 roku poprzez wykonanie szczepień ochronnych. W roku 2011 podano po dwie dawki szczepionki 100 osobom. W roku 2012 cykl szczepień zostanie zakończony poprzez podanie trzeciej dawki.

IV. OCENA PRZESTRZEGANIA REŻIMU PRZECIWEPIDEMICZNEGO W PLACÓWKACH OCHRONY ZDROWIA NA TERENIE POWIATU BIELSKIEGO

W 2011 roku nadzorem sanitarnym objęto:

- 10 podmiotów leczniczych realizujących świadczenia podstawowej opieki zdrowotnej w ramach, których funkcjonuje 17 przychodni,
- 8 podmiotów leczniczych realizujących świadczenia z zakresu stomatologii,
- 5 specjalistycznych przedsiębiorstw podmiotów leczniczych,
- 1 przychodnię przyzakładową,
- Regionalne Centrum Krwiodawstwa i Krwiolecznictwa,
- Zakład Pomocy Doraźnej w Bielsku Podlaskim oraz Filię Zakładu Pomocy Doraźnej w Brańsku i Filię Zakładu Pomocy Doraźnej w Boćkach ,
- 32 gabinety indywidualnej praktyki lekarskiej,
- 26 gabinetów praktyki stomatologicznej,
- 2 gabinety specjalistyczne praktyki lekarzy dentystów
- jeden punkt pobrań prób do analiz laboratoryjnych
- jeden zakład DDD
- 2 podmioty świadczące opiekę pielęgniarską w domu pacjenta

Charakterystyka stanu technicznego, funkcjonalnego i wyposażenia obiektów.

Bieżące kontrole wykazały zadowalający stan sanitarno-techniczny poszczególnych placówek. Na niewłaściwy stan techniczny wszczęto 2 postępowania administracyjne, z czego 1 zostało zakończone z uwagi na wykonanie zaleceń.

Utrzymanie bieżącej czystości i porządku pomieszczeń.

Stan sanitarno-porządkowy skontrolowanych placówek opieki zdrowotnej należy uznać za zadowalający. W trakcie przeprowadzania kontroli placówek nie stwierdzano nieprawidłowości procesów mycia i dezynfekcji pomieszczeń, urządzeń sanitarnych i sprzętu.

Dezynfekcja .

Do dezynfekcji zużytego sprzętu i materiału stosuje się preparaty dezynfekcyjne dopuszczone do stosowania zgodnie z zakresem działania wynikającym z dokumentów rejestracyjnych. Dezynfekcja jest prowadzona zgodnie z opracowanymi procedurami oraz zgodnie z instrukcjami użycia poszczególnych środków. Roztwory użytkowe do dezynfekcji narzędzi sporządzane są zgodnie z zaleceniami producentów.

Sterylizacja

Procedury sterylizacji prowadzone są w placówkach prawidłowo. W każdej z nich prowadzona jest kontrola wewnętrzna wskaźnikami biologicznymi i chemicznymi. Wysterylizowany materiał i sprzęt przechowywany jest prawidłowo.

Wypożyczenie placówek medycznych w sprzęt sterylizujący:

Rodzaj placówki	Ilość w ewidencji PSSE	Wypożyczonych w autoklawy	Działające o oparciu umowy z innym podmiotem	Działające w oparciu wyłącznie o sprzęt jednorazowy	Inne rozwiązania (jakie?)
NZOZ o profilu podstawowej opieki zdrowotnej	17	-	15	2	-
NZOZ o profilu stomatologicznym	8	8	-	-	-
NZOZ pielęgniarstwa	2	-	-	2	-
ZOZ zakładowy	1	1	-	-	-
Indywidualna specjalistyczna praktyka lekarska	32	1	-	31	-
Indywidualne praktyki lekarzy dentystów	26	20	3	-	1 autoklaw współwłasność - działalność w jednym gabinecie; 5 dentystów prowadzi po 2 gabinety)
Indywidualne praktyki specjalistyczne lekarzy dentystów	2	2	-	-	-

V. OCENA SANITARNA W ZAKRESIE BEZPIECZEŃSTWA ŻYWNOŚCI ZA 2011 ROK

Państwowy Powiatowy Inspektor Sanitarny w Bielsku Podlaskim w roku 2011, w ramach urzędowej kontroli żywności i kosmetyków nadzorem objął **540** obiektów żywności, żywienia i przedmiotów użytku (w tym 10 obiektów obrotu kosmetykami) na terenie powiatu Bielsk Podlaski.

Spośród obiektów ujętych w ewidencji, skontrolowano **421** zakładów, dokonując oceny według kryteriów ustalonych w obowiązujących arkuszach w **336** obiektach.

W nadzorowanych obiektach przeprowadzono ogółem **796** urzędowych kontroli i rekontroli, w tym **67** kontroli interwencyjnych. W roku 2011 zatwierdzono bezwarunkowo **94** obiekty żywności i żywienia.

W roku 2011, na podstawie dokonanych ocen obiektów żywności i żywienia, obejmujących ocenę zgodności obiektów, z obowiązującymi wymaganiami prawa żywnościowego, 1 obiekt (kiosk spożywczy) oceniono jako niezgodny z wymaganiami. Stanowi to **0,30%** ogółu sklasyfikowanych, a **0,24%** skontrolowanych obiektów.

Również w 2010r. negatywnie, jako niezgodny z wymaganiami, oceniono stan sanitarny 1 obiektu (kiosk spożywczy), co stanowiło **0,24%** ogółu obiektów objętych nadzorem.

Przedstawione dane wskazują, że stan sanitarny obiektów żywności i żywienia w 2011r. utrzymywał się na poziomie podobnym w stosunku do roku 2010.

Przedstawione poniżej dane wskazują, że stan sanitarny obiektów żywności i żywienia ulega sukcesywnej poprawie .

<i>Rok</i>	<i>Odsetek obiektów niezgodnych z wymaganiami (o złym stanie sanitarnym)</i>
2011	0,24
2010	0,24
2009	0,71
2008	1,36
2007	1,69
2006	6,44

Kontrole kompleksowe obiektów, pod względem zgodności z obowiązującymi wymaganiami ustawodawstwa, w 2011 roku przeprowadzano w ramach urzędowej kontroli żywności na podstawie obowiązujących procedur, w oparciu o jednolite kryteria ujęte w „*Arkuszu oceny stanu sanitarnego*” dla poszczególnych grup obiektów.

Z analizy danych dotyczących oceny stanu sanitarnego obiektów żywności i żywienia, w oparciu o

kryteria ujęte w „Arkuszu oceny stanu sanitarnego” wynika, że maleje odsetek obiektów, które oceniono jako niespełniające wymagań obowiązującego prawa żywnościowego. Jako niezgodny z wymaganiami obowiązującego ustawodawstwa w roku 2011 jak i w roku 2010 oceniono 1 obiekt (0,24%); w roku 2009r. - 3 obiekty (0,71%); w 2008 - 6 obiektów (1,36%), w 2007 - 7 obiektów (1,64%); w roku 2006 - 28 obiektów (6,44%).

Analiza porównawcza danych z lat 2006 - 2011 wskazuje, że sukcesywnie spada odsetek negatywnie ocenianych zakładów. Dużej poprawie uległ stan sanitarny piekarni, zakładów małej gastronomii, zakładów żywienia zbiorowego zamkniętego i otwartego oraz sklepów spożywczych. Odsetek negatywnie ocenianych zakładów w tych grupach w 2011 roku utrzymuje się na poziomie 0%. Wzrósł natomiast odsetek negatywnie ocenianych obiektów w grupie kiosków spożywczych z 0% w latach 2007-2011 do 2,0% w 2011 roku.

W poszczególnych grupach obiektów żywności i żywienia obrazuje to poniższa tabela:

Lp	Grupa obiektów	Odsetek negatywnie ocenianych obiektów				
		2007	2008	2009	2010	2011
1	<i>Zakłady produkcji żywności:</i>					
	<i>Wytwornie lodów</i>	0	0	0	0	0
	<i>Piekarnie</i>	0	0	0	0	0
	<i>Wytwornie napojów bezalkoholowych</i>	0	0	0	0	0
2	<i>Sklepy spożywcze</i>	3,30	1,09	0	0	0
3	<i>Kioski spożywcze</i>	0	0	0	1,92	2,0
4	<i>Magazyny hurtowe</i>	0	0	0	0	0
5	<i>Zakłady małej gastronomii</i>	0	2	0	0	0
6	<i>Zakłady żywienia zbiorowego otwartego</i>	0	0	0	0	0
7	<i>Zakłady żywienia zbiorowego zamkniętego</i>	0	0	0	0	0

W 2011 roku skontrolowano 421 obiekty w tym z następujących grup:

Zakłady produkcji żywności:

- ✓ wytwornie lodów – 3 obiekty,
- ✓ automaty do lodów – 1 obiekt,
- ✓ piekarnie – 10 obiektów,
- ✓ ciastkarnie – 2 obiekty,
- ✓ wytwornie napojów bezalkoholowych – 2 obiekty,

- ✓ zakłady przemysłu zbożowo-młynarskiego – 2 obiekty,
- ✓ wytwórnia wyrobów cukierniczych – 1 obiekt,
- ✓ zakład produkcji i konfekcjonowania przypraw – 1 obiekt,
- ✓ inne wytwórnie żywności – 3 obiekty,

Obiekty obrotu żywnością:

- ✓ sklepy spożywcze – 176 obiektów,
- ✓ kioski spożywcze – 50 obiektów,
- ✓ magazyny hurtowe - 12 obiektów,
- ✓ obiekty ruchome i tymczasowe – 24 obiekty,
- ✓ środki transportu - 12 obiektów,
- ✓ inne obiekty obrotu żywnością – 7 obiektów.

Zakłady żywienia zbiorowego:

- ✓ zakłady żywienia zbiorowego otwartego - 72 obiekty, w tym zakłady małej gastronomii - 45.
- ✓ zakłady żywienia zbiorowego zamkniętego - 36 obiektów, w tym: stołówki w domach opieki społecznej - 2, stołówki szkolne - 20, stołówki w internatach - 1, stołówki na koloniach/obozach/zimowiskach – 6, stołówki w przedszkolach - 7.

Najczęściej stwierdzane nieprawidłowości w kontrolowanych zakładach produkcji i obrotu żywności na terenie powiatu bielskiego w 2011 roku dotyczyły:

- niewłaściwego stanu sanitarno-technicznego pomieszczeń;
- nieprawidłowego stanu sanitarno-higienicznego urządzeń, sprzętu produkcyjnego, wyposażenia lub brak dostatecznej ilości;
- braku skutecznego, prawidłowego systemu wentylacji mechanicznej w zakładzie;
- braku prawidłowego zabezpieczenia zakładu przed dostępem szkodników;
- niewłaściwego przechowywania środków spożywczych, niezgodnie z warunkami deklarowanymi przez producentów produktów, brak zapewnionych warunków termicznych do przechowywania żywności łatwopsującej się;
- nieprawidłowego przechowywania wprowadzanych do obrotu środków spożywczych nieopakowanych w warunkach narażonych na wtórne zanieczyszczenia;
- nieprawidłowego znakowania wprowadzanych do obrotu artykułów spożywczych;
- braku do wglądu dokumentacji potwierdzającej opracowanie i wdrażanie procedur systemu HACCP.
- nieprzestrzegania zapisów instrukcji dobrej praktyki higienicznej (GHP), oraz dobrej praktyki produkcyjnej (GMP); brak prowadzonych zapisów w ramach kontroli wewnętrznej z realizacji zasad dobrej praktyki higienicznej;

- braku systematycznych zapisów z monitorowania temperatury przechowywania środków spożywczych łatwopsujących się;

Z przeprowadzonych w 2011 roku kontroli wynika, że:

- 402 zakłady produkcji i obrotu żywnością posiadało opracowane i wdrożone instrukcje dobrej praktyki higienicznej i produkcyjnej (GHP/GMP)
- w 93 zakładach wdrożone zostały procedury systemu zasad HACCP.

W porównaniu do 2010r. zwiększyła się liczba zakładów z 71 do 93 posiadających wdrożone procedury systemu HACCP.

Organy Państwowej Inspekcji Sanitarnej działają również w ramach sieci systemu **RASFF – System Wczesnego Ostrzegania o Niebezpiecznej Żywności i Paszach**. W ramach RASFF przesyłane są informacje o produktach, które nie spełniają wymagań przepisów prawnych i stanowią równocześnie potencjalne zagrożenie dla zdrowia lub życia konsumentów. System obejmuje wszystkie Państwa Członkowskie Unii Europejskiej, Komisje Europejskie i Europejski Urząd do Spraw Bezpieczeństwa Żywności. W Polsce Główny Inspektor Sanitarny kieruje siecią systemu RASFF, tworzy krajowy punkt kontaktowy systemu RASFF, jest odpowiedzialny za jego funkcjonowanie i powiadamia Komisję Europejską o zarejestrowanej w Rzeczypospolitej Polskiej niebezpiecznej żywności oraz środkach żywienia zwierząt.

W 2011r. w związku z otrzymaniem powiadomień alarmowych, w ramach systemu RASFF, przekazanych przez Podlaskiego Państwowego Wojewódzkiego Inspektora Sanitarnego w Białymstoku oraz PPIS, dotyczących stwierdzenia w obrocie niebezpiecznych produktów, ogółem przeprowadzono **28** kontroli interwencyjnych.

Kontrole dotyczyły stwierdzenia wprowadzania do obrotu niebezpiecznych artykułów, w tym:

- środków spożywczych pn.: *Płatki owsiane*, *Ryż naturalny brązowy Cenosa*, *Podgrzybek suszony brunatny*, *Frucio mus z jabłek i bananów*, „Cintamani Citrosept”, „Śliwka suszona KRESTO”, „Glinkoflav Forte” „Makaron ryżowy świderki TAO TAO”, „Mięso wieprzowe, drobiowe, jaja pochodzące z Niemiec”, „warzywa i owoce” (skażone szczepem *E. coli* O 104).
- materiałów i wyrobów do kontaktu z żywnością: *miseczki z melaminy*, *Czajnik z tworzywa sztucznego 1,7l Superior*”, *Czajnik elektryczny z tworzywa sztucznego STALMAN SLN-626*, *Czajnik z tworzywa sztucznego „Botti”*.

W trakcie przeprowadzanych czynności kontrolnych w zakładach oraz z dokonanych przeglądów wprowadzanej do obrotu żywności, nie stwierdzono w sprzedaży przedmiotowych artykułów będących przedmiotem powiadomień.

W 2011r. przeprowadzono 1 szkolenie przypominające, dla pracowników sekcji HŻŻ i PU, z zakresu zasad prawidłowego funkcjonowania systemu wczesnego ostrzegania o niebezpiecznych produktach żywnościowych – RASSF.

Ocena sposobu jakości żywienia w zakładach żywienia zbiorowego zamkniętego

W ramach realizacji zagadnienia, w 2011 roku, skontrolowano łącznie w 36 obiektach (bloki żywienia w domach pomocy społecznej, stołówki szkolne, stołówki w internatach, stołówki na koloniach, półkoloniach i obozach, stołówki w przedszkolach).

Zgodnie z „Planem pobierania materiałów do oceny jakości żywienia w placówkach żywienia zbiorowego zamkniętego w powiecie Bielsk Podlaski w roku 2011” dokonano oceny jakości żywienia na podstawie analizy jadłospisów i dekadowych zestawień zużytych produktów do produkcji posiłków.

Ocena jakości żywienia pensjonariuszy w domach opieki społecznej na terenie powiatu.

Na podstawie analizy dekadowych zestawień produktów zużytych do przygotowania posiłków pensjonariuszom w ocenianych dekadach stwierdzono:

- ✓ nieprawidłowy udział energii pochodzącej z tłuszczu (35,97%, 32,06%, 38,26%),
- ✓ niskie zużycie produktów zawierających: witaminę C, wapń, żelazo C,
- ✓ zbyt dużą zawartość soli (chlorku sodu) w analizowanych posiłkach obiadowych (13,2g, 13,8g).

W analizowanych próbkach posiłku obiadowego – nieprawidłowości dotyczyły zawartości białka i tłuszczu, która nie mieściła się w dopuszczalnej granicy odchyień od obliczeń teoretycznych.

Ocena jakości żywienia młodzieży w internacie na podstawie dekadowych zestawień produktów zużytych do przygotowania posiłków.

Po analizie dekadowych zestawień produktów zużytych do przygotowania posiłków młodzieży w ocenianej dekadzie stwierdzono:

- ✓ udział energii z białka wyniósł 12,05% a zalecany to nie mniej niż 13%,
- ✓ zbyt duży udział energii pochodzącej z tłuszczu - 38,96% (a powinien nie więcej niż 33%),
- ✓ niskie spożycie produktów zawierających: witaminę C, wapń i żelazo.

W analizowanej próbce posiłku obiadowego – nieprawidłowości stwierdzono z uwagi na zawartość tłuszczu, która nie mieściła się w dopuszczalnej granicy odchyień od obliczeń teoretycznych. Stwierdzono

Oceny jakości żywienia dzieci, młodzieży w blokach żywienia w stołówkach szkolnych.

Oceniona została jakość żywienia dzieci, młodzieży w oparciu o pobraną do badań laboratoryjnych próbkę posiłku obiadowego. Nieprawidłowości dotyczyły zawartości tłuszczu, która nie mieściła się w dopuszczalnej granicy odchyień od obliczeń teoretycznych oraz zbyt dużej zawartości soli (chlorku sodu) w analizowanym posiłku obiadowym (7,2g).

Oceny jakości żywienia dzieci w blokach żywienia w przedszkolach.

Oceniona została jakość żywienia dzieci w oparciu o pobraną do badań laboratoryjnych próbkę posiłku obiadowego. Nieprawidłowości dotyczyły zawartości białka, która nie mieściła się w dopuszczalnej granicy odchyień od obliczeń teoretycznych oraz stwierdzono zbyt dużą zawartość soli (chlorku sodu) w analizowanym posiłku obiadowym (4,7g).

W porównaniu do roku poprzedniego wyżywienie dzieci, młodzieży i pensjonariuszy domów opieki utrzymywało się na podobnym poziomie.

Ocena jakości zdrowotnej środków spożywczych produkowanych i wprowadzanych do obrotu na terenie powiatu Bielsk Podlaski.

W roku 2011 w celu oceny jakości zdrowotnej środków spożywczych, materiałów i wyrobów przeznaczonych do kontaktu z żywnością, kosmetyków produkowanych i wprowadzanych do obrotu na terenie powiatu Bielsk Podlaski, pobierano próbki do badań laboratoryjnych. Próbki do badań laboratoryjnych pobierano zgodnie z „Powiatowym planem pobierania próbek w ramach urzędowej kontroli żywności i monitoringu w Państwowej Inspekcji Sanitarnej na rok 2011” oraz w przypadku powzięcia podejrzenia o niewłaściwą jakość zdrowotną i analizę ryzyka.

W roku 2011 pobrano ogółem 184 próbki w tym:

- 169 próbek żywności, sanitarnych oraz materiałów i wyrobów przeznaczonych do kontaktu z żywnością, w tym: 93 próbki w ramach urzędowej kontroli żywności (84 próbki krajowe, 5 próbek UE, 4 próbki import); 36 próbek w ramach urzędowej kontroli i monitoringu (30 próbek krajowych, 5 próbek UE, 1 próbka import); 25 próbek w ramach monitoringu (25 próbek krajowych);
- 5 próbek posiłków obiadowych (racje pokarmowe),
- 10 próbek kosmetyków.

Pobrane próbki badane były w laboratoriach akredytowanych.

W ramach realizacji pobrano do badań 128 próbek w kierunku:

- pozostałości pestycydów – 10 próbek (truskawki, pieczarki, por, produkty owocowo-warzywne dla dzieci),
- zanieczyszczenia metalami szkodliwymi dla zdrowia – 11 próbek (ryż i przetwory, warzywa świeże), grzyby, wody mineralne i napoje bezalkoholowe, suplementy diety);
- zanieczyszczeń mikrobiologicznych – 75 próbek (mięso, wędliny, podroby, przetwory drobiowe, mleko pasteryzowane, mleko fermentowane, sery dojrzewające, masło, lody, przekąski typu snack, wyroby ciastkarskie, galanteria ciastkarska, przetwory produkty warzywne, owoce suszone, naturalne wody mineralne niegazowane, napoje niegazowane, mieszaniny tłuszczów

zwierzęcych z roślinnymi, wyroby garmazeryjne i kulinarne, środki spożywcze specjalnego przeznaczenia żywieniowego, suplementy diety);

- określenia poziomu zanieczyszczenia mykotoksynami – 4 próbki (środki spożywcze dla niemowląt i małych dzieci, makarony bez udziału jaj);
- zawartości substancji dodatkowych dozwolonych i substancji niedozwolonych w żywności – 9 próbek (mleko i przetwory, wyroby garmazeryjne i kulinarne, napoje bezalkoholowe);
- obecności materiału zmodyfikowanego genetycznie – 1 próbka (przetwory sojowe);
- skażeń promieniotwórczych – 1 próbka (mięso wieprzowe);
- badania żywności napromienianej promieniowaniem jonizującym – 1 próbka (herbatki ziołowe);
- zawartości jodu w soli kuchennej – 2 próbki
- oceny znakowania, zawartości witamin i składników mineralnych w żywności wzbogacanej – 2 próbki (produkty wzbogacone ogólnego spożycia)
- badania migracji globalnej, metali - 4 próbki (wyroby z tworzyw sztucznych, czajniki);
- badania zanieczyszczenia WWA (benzofalpiren) – 3 próbki (wędliny, kawa zbożowa),
- badania zawartości furanu – 1 próbka (konserwy mięsne),
- badania parametrów jęlczenia i zawartości kwasu erukowego – 4 próbki (Tłuszcze roślinne)

W 2011r nie kwestionowano próbek pobranych i zbadanych, w ramach realizowania powiatowego planu próbkobrania, (odpowiadały wymaganiom określonym w obowiązujących podstawach prawnych).

W 2011 roku, poza planem, pobrano do badań łącznie **27** próbek jako próbki „ekstra”, tj.:

- **22 próbki** z 10. Grupy: *Warzywa (w tym strączkowe), 1001. Świeże warzywa.*

Pobrano próbki „ekstra” warzyw świeżych w ramach urzędowej kontroli żywności i monitoringu według wytycznych przekazanych przez PPWIS w Białymstoku w związku z zachorowaniami w krajach UE, spowodowanymi spożyciem żywności zanieczyszczonej bakteriami *Escherichia coli* O 104

Pobrane próbki w badanych parametrach zastrzeżeń nie budziły.

- **1 próbka** z 11. Grupy: *Owoce, 1101. Świeże owoce.* Próbkę pobrano w ramach urzędowej kontroli żywności i realizacji wytycznych PPWIS w Białymstoku dot. sytuacji zachorowań ludności krajów UE spowodowanych spożyciem żywności zanieczyszczonej bakteriami *Escherichia coli* O 104.

Pobrana próbka w badanych parametrach zastrzeżeń nie budziła.

- **3 próbki** z 04. Grupy: *Mleko i przetwory mleczne.* Próbki pobrano w ramach kontroli interwencyjnej w związku z pismem PWIS w Białymstoku, dot. niewłaściwej jakości zdrowotnej produktów nabiałowych firmy Pilos.

- **1 próbka** - posiłek obiadowy. Próbkę pobrano w kierunku oceny jakości sposobu żywienia pensjonariuszy domu opieki (kontrola interwencyjna).

Pobrane próbki w badanych parametrach zastrzeżeń nie budziły.

Dla porównania, w 2010 roku w celu oceny jakości zdrowotnej środków spożywczych, przedmiotów użytku, kosmetyków produkowanych i wprowadzanych do obrotu, do badań laboratoryjnych, w ramach urzędowej kontroli żywności i monitoringu, pobrano ogółem **185** próbek, w tym: 171 próbek żywności, sanitarnych oraz materiałów i wyrobów przeznaczonych do kontaktu z żywnością, 4 próbki posiłków oraz 10 próbek kosmetyków.

W 2010r. spośród pobranych do badań laboratoryjnych próbek żywności zakwestionowano **8** próbek co stanowiło **4,68%** ogółu zbadanych próbek.

Działalność kontrolno - represyjna

W obiektach objętych nadzorem przeprowadzono ogółem **823** kontroli oraz wydano ogółem **698** decyzji administracyjnych, w tym:

- **107** decyzji nakazujących usunięcie stwierdzonych nieprawidłowości,
- **440** decyzji innych (zmieniające termin wykonania obowiązków, decyzje umarzających postępowanie w związku z przeprowadzoną kontrolą),
- **90** decyzji zatwierdzenia zakładów warunkowo i bezwarunkowo,
- **61** decyzji wykreślenia z rejestru zakładów podlegających urzędowej kontroli.

Ponadto wydano **246** decyzje (płatnicze) na kwotę **19500 złotych** obciążające przedsiębiorców.

W ramach działalności represyjnej nałożono **10** mandatów karnych na łączną kwotę **1250 zł**.

Wniosków o ukaranie do Sądu Grodzkiego bądź wniosków o nałożenie kar pieniężnych przez PPWIS oraz decyzji nakazujących unieruchomienie nie było.

Dla porównania w 2010r. w obiektach objętych nadzorem przeprowadzono ogółem **836** kontroli oraz wydano ogółem **711** decyzji administracyjnych, w tym:

- **155** decyzji nakazujących usunięcie stwierdzonych nieprawidłowości,
- **480** decyzji zmieniających termin wykonania obowiązków, decyzje umarzających postępowanie w związku z przeprowadzoną kontrolą,
- **53** decyzji zatwierdzenia zakładów warunkowo i bezwarunkowo,
- **23** decyzje wykreślenia z rejestru zakładów podlegających urzędowej kontroli.

Ponadto wydano **292** decyzje (płatnicze) na kwotę **24770 złotych** obciążające przedsiębiorców.

W ramach działalności represyjnej zastosowano **13** mandatów karnych na kwotę **1900 złotych**. Wniosków o ukaranie do Sądu Grodzkiego bądź wniosków o nałożenie kar pieniężnych przez PPWIS nie było.

VI. OCENA STANU SANITARNEGO POWIATU W ZAKRESIE HIGIENY KOMUNALNEJ ZA ROK 2011

I. Nadzór nad jakością wody przeznaczonej do spożycia przez ludzi

Zgodnie z wdrożonym monitoringiem jakości wody do spożycia objęto nadzorem 21 wodociągów (14 wodociągów zbiorowego zaopatrzenia ludności w wodę do spożycia i 7 wodociągów lokalnych) znajdujących się na terenie powiatu bielskiego.

Na terenie powiatu znajduje się:

- 13 wodociągów o wydajności 100-1000 m³/d (wodociągi: Brańsk, Bielsk Podlaski gminny, Bolesty, Rajsk, Boćki, Kalnica, Koszewo, Domanowo, Brzeźnica, Orla, Oleksze, Rudka, Budlewo)
- 1 wodociąg o wydajności 1000-10000 m³/d (wodociąg w Bielsku Podlaskim).
- 7 wodociągów lokalnych (wodociągi: Zakładu Produkcyjnego HOOP w Bielsku Podlaskim, Zajazdu „Zagłoba” w Ploskach, Ośrodka Wypoczynkowego w Ploskach nad Narwią wł. Uniwersytet w Białymstoku, Ośrodka Wypoczynkowego TLS w Ploskach nad Narwią wł. „Transport, Logistyka, Spedycja” S.A. w Białymstoku, zakładu produkcyjnego „Bielmlek” Spółdzielnia Mleczarska w Bielsku Podlaskim, Zakładu Mięsnego „Netter” w Bielsku Podlaskim i Zakładu Suempol w Bielsku Podlaskim).

Liczba ludności powiatu bielskiego – stan w dniu 31. 12.2010r. -58,091tys. Ogólna liczba ludności korzystającej z wody o kontrolowanej jakości, jak wynika z danych zebranych od właścicieli wodociągów wynosi – 57,841 tys.. Liczba ludności korzystającej z wody o niekwestionowanych parametrach na dzień 31.12.2011r. wynosi – 57,841 tys. (100%).

W ciągu roku nie stwierdzono przekroczeń parametrów mikrobiologicznych w badanych próbkach wody. Nie wydawano decyzji na odstępstwa oraz na warunkową jakość wody. Stwierdzane przekroczenia parametrów fizykochemicznych były incydentalne, a powtórnie pobierane próbki nie wykazywały przekroczeń.

Część mieszkańców gminy Boćki, zaopatrywana w wodę z wodociągu Dołubowo (powiat siemiatycki), otrzymywała wodę warunkowo przydatną do spożycia ze względu na podwyższoną mętność. Postępowanie prowadzone przez PPIS w Siemiatyczach zostało zakończone w 2011 roku, a czas przekroczenia trwał 134 dni. Wodociąg Dołubowo zaopatruje 16 miejscowości położonych na terenie powiatu bielskiego, gmina Boćki.

Wydano 8 komunikatów o jakości wody i 10 wystąpień do organów administracji samorządowej oraz do jednostek odpowiedzialnych za eksploatację ujęć wodociągowych. Komunikatów o pogorszeniu jakości wody nie wydawano.

Wydano 4 decyzje na wbudowanie materiałów i urządzeń, w tym 3 dotyczące nowych stacji uzdatniania i 1 na renowację sieci o długości – 540 m. Dokonano wymiany starych linii o długości 1258 m na nowe. Renowacja i wymiana linii dotyczyła wodociągu w Bielsku Podlaskim i nie wpłynęła na długość sieci i liczbę ludności zaopatrywanej w wodę.

Z powyższego wynika że, nie wszystkie podmioty wykonujące prace na sieci wodociągowej starają się o uzyskanie zgody PPIS w Bielsku Podlaskim na wbudowanie w sieć urządzeń i materiałów służących do kontaktu z wodą przeznaczoną do spożycia. Uzyskanie zgody wynika z obowiązujących przepisów prawnych. Ponadto zgoda ta, musi być dodatkowo poparta pozytywnym wynikiem badania próbek wody.

Na terenie gminy Boćki zakończono rozbudowę i modernizację SUW w Boćkach, co umożliwiło zakończenie prowadzonego wiele lat postępowania administracyjnego dotyczącego zmniejszenia zawartości manganu, żelaza oraz mętności w wodzie z wodociągu Boćki. Zakończono również budowę nowego ujęcia wody w Bielsku Podlaskim. Obie inwestycje były realizowane przy użyciu funduszy unijnych oraz stanowiły formę działań w celu poprawy jakości wody.

Podczas przeprowadzonych kontroli kompleksowych dotyczących oceny stanu sanitarnego urządzeń wodociągowych, w 11 wodociągach stwierdzono brak prowadzenia, w 2010 roku, badań jakości wody w zakresie dotyczącym parametrów chemicznych i fizykochemicznych objętych monitoringiem przeglądowym ujętym w załączniku Nr 2 i 3 do rozporządzenia Ministra Zdrowia z dnia 29 marca 2007r. w sprawie jakości wody przeznaczonej do spożycia przez ludzi. W 11 przypadkach dot. następujących wodociągów: *Bielsk Podlaski gminny, Koszewo, Brańsk, Rudka, Orla, Bolesty, Rajsk, Budlewo, Domanowo i Brzeźnica, Boćki* prowadzono postępowanie administracyjne. Właściciele powyższych wodociągów wywiązali się z nałożonych obowiązków i wykonali w 2011 roku, w ramach prowadzonej kontroli wewnętrznej, należne badania wody. W związku z tym postępowanie umorzono. Prowadzone jest postępowanie administracyjne na poprawę stanu sanitarno-technicznego budynku hydroforni *wodociągu Rajsk* z terminem wykonania decyzji – 31.12.2012r.

Punkty poboru próbek wody uzgadniane są corocznie i z reguły są niezmiennie. Propozycje zmian administratorzy zgłaszają do 31 stycznia każdego roku. Zmiany są uzgadniane i zatwierdzane przez PPIS w Bielsku Podlaskim.

Porównując wyniki pobranych próbek wody z poszczególnych wodociągów z lat ubiegłych, można stwierdzić, że jakość wody ulega ciągłej poprawie. Efektem tego, na koniec 2011r., jest 100% liczba ludności zaopatrzona w wodę dobrej jakości. W 2011r. nie wszczęto postępowania administracyjnego na poprawę jakości wody w wodociągach zbiorowego zaopatrzenia w wodę. Zakończono postępowanie

administracyjne dotyczące poprawy jakości wody w wodociągu Boćki, prowadzone od 2008r. Poprawę uzyskano dzięki rozbudowie i modernizacji SUW w Boćkach. Również w 2011 roku oddano do użytku nowoczesne ujęcie wody dla potrzeb miasta Bielsk Podlaski.

II. Nadzór nad jakością wody w miejscu wykorzystywanym do kąpieli na rzece Narew oraz w basenach kąpielowych w Bielsku Podlaskim

W powiecie bielskim, w 2011r., objęto nadzorem jedno miejsce wykorzystywane do kąpieli na rzece Narew w okolicy wsi Ploski. Zostało ono wyznaczone w miejscu byłego kąpieliska.

Użytkownik miejsca wykorzystywanego do kąpieli przedstawił pozytywne wyniki badań próbek wody pobranych na 14 dni przed otwarciem sezonu i 1 raz w trakcie sezonu, co wynika z nowych, obowiązujących przepisów prawnych.

PPIS w Bielsku Podlaskim po zapoznaniu się z wynikami badań wydał 2 decyzje o przydatności wody do kąpieli. W/w decyzje przekazano do Urzędu Gminy Bielsk Podlaski i Powiatowej Komendy Policji w Bielsku Podlaskim.

Przed sezonem i w sezonie letnim bieżący stan porządkowy miejsca wykorzystywanego do kąpieli oraz przyległych terenów nie budził zastrzeżeń.

W powiecie bielskim objęto nadzorem 2 baseny: basen odkryty Miejskiego Ośrodka Sportu i Rekreacji w Bielsku Podlaskim (czynny sezonowo) i Pływalnię Miejską „WODNIK” w Bielsku Podlaskim (czynna cały rok).

Przeprowadzono 5 kontroli, w tym 1 kontrolę basenu odkrytego Miejskiego Ośrodka Sportu i Rekreacji i 4 kontrole Pływalni Miejskiej „WODNIK”. Pobrano 13 próbek wody, z czego 1 z basenu odkrytego i 12 próbek z pływalni. Ogółem przesłano właścicielom basenu i pływalni 5 sprawozdań z badań laboratoryjnych próbek wody. Stan sanitarno – techniczny ww. obiektów bez zastrzeżeń.

III. Nadzór nad stanem sanitarno-higienicznym obiektów użyteczności publicznej

Objęto nadzorem 125 obiektów (3 ustępy publiczne, 2 domy opieki społecznej, 1 hotel, 8 obiektów w których świadczone są usługi hotelarskie, 42 zakłady fryzjerskie, 7 zakładów w których świadczone są więcej niż jedna z usług, 4 solaria, 11 gabinetów kosmetycznych, 3 dworce, 13 cmentarzy, 5 zakładów pogrzebowych oraz 26 innych obiektów użyteczności publicznej). Przeprowadzono 157 kontroli obiektów.

Ogólnie należy stwierdzić, że stan sanitarny kontrolowanych obiektów utrzymuje się na porównywalnym poziomie z rokiem ubiegłym i uznaje się jako dobry. Uchybienia stanu sanitarno-technicznego stwierdzono w 11 obiektach: *Prywatny Ośrodek Dla Osób Przewlekłe Psychicznie Chorych w Nurcu* - część uchybień usunięto, na pozostałe wyznaczono termin usunięcia 29.02.2012r.; *2 salony fryzjerskie* (1

w Brańsku, 1 w Bielsku Podlaskim), *1 Studio Kosmetyczne w Bielsku Podlaskim; Dworzec Kolejowy w Bielsku Podlaskim ; Stacja Paliw Nr 690 PKN ORLEN S.A. w Bielsku Podlaskim ul. Brańska; Dworzec Autobusowy w Brańsku ul. Kościuszki 10, Ośrodek Wypoczynkowy „Nad Narwią” w Płoskach.*

Do sekcji Higieny Komunalnej w 2011 roku skierowano 8 wniosków od mieszkańców powiatu. Wszystkie ww. wnioski przeanalizowano i w 5 przypadkach przekazano do odpowiednich władz z prośbą o podjęcie stosownych działań i poinformowanie o ich wynikach PPIS. W 2 przypadkach przeprowadzono kontrole doraźne interwencyjne, a w 1 przypadku kontrolę kompleksową obiektu.

Reasumując, stan powiatu bielskiego w zakresie Higieny Komunalnej utrzymuje się na podobnym poziomie do roku ubiegłego. Przeprowadzane kontrole oraz prowadzone postępowanie administracyjne przyczyniły się do poprawy stanu sanitarno – technicznego obiektów, jak i nadzoru nad jakością wody w wodociągach, basenach i w miejscu wyznaczonym do kąpieli.

VILOCENA SANITARNA POWIATU W ZAKRESIE HIGIENY PRACY ZA 2011 ROK

W 2011r pracownicy Sekcji Higieny Pracy skontrolowali 133 zakłady pracy. Łącznie wykonano 147 kontroli kompleksowych i tematycznych. Przeprowadzone kontrole wykazały nieprawidłowości w 21 skontrolowanych obiektach.

- Przekroczenie najwyższych dopuszczalnych normatywów higienicznych stwierdzono w 1 zakładzie (w 2010r w 5 zakładach).
- W 1 zakładzie podjęto działania, w wyniku, których uzyskano poprawę warunków pracy tzn. obniżono natężenie hałasu do wartości dopuszczalnych (poprawa dla 27 osób).

Państwowy Powiatowy Inspektor Sanitarny w Bielsku Podlaskim wydał łącznie 123 decyzje merytoryczne w tym 26 decyzji stwierdzających uchybienia.

Najczęściej stwierdzane nieprawidłowości w kontrolowanych zakładach:

- przekroczenia czynników dla zdrowia- hałas słyszalny – 1 zakład (w przekroczonych normatywach higienicznych pracowało 3 osoby)
- brak pomiarów czynników szkodliwych dla zdrowia - 15 zakładów (wydano 67 nakazów)
- brak aktualnych zaświadczeń lekarskich o braku przeciwwskazań do pracy na zajmowanym stanowisku - 2 zakłady
- brak kart charakterystyki wprowadzanych do obrotu substancji lub preparatów niebezpiecznych – 2 zakłady

- nieprawidłowości stwierdzone w zakresie warunków sanitarno-higienicznych pomieszczeń pracy oraz pomieszczeń socjalnych – 3 zakłady (wydano 6 nakazów)
- brak rejestru czynników szkodliwych dla zdrowia - 2 zakłady
- uchybienia w zakresie czynników rakotwórczych – 2 zakłady, wydano 5 nakazów
- brak rejestrów prac i pracowników, nie przekazano informacji do PPWIS o czynnikach rakotwórczych
- brak przeszkolenia pracowników w zakresie bhp przy zabezpieczeniu i usuwaniu wyrobów zawierających azbest; nieuwzględnienie w ryzyku zawodowym pracy związanej z narażeniem na azbest)
- w zakresie czynników biologicznych – 1 zakład
- brak lub nieaktualna ocena ryzyka zawodowego - 4 zakłady (wydano 10 nakazów)
- brak rejestru Chorób Zawodowych i Podejrzeń Chorób Zawodowych – 2 zakłady
- W 2 zakładach stwierdzono w obrocie preparaty biobójcze zawierające niedozwolone substancje czynne i nieaktualne pozwolenia (wydano 8 nakazów)

W kontrolowanych zakładach zatrudnionych było łącznie 4780 pracowników, w tym w narażeniu na czynniki szkodliwe i uciążliwe pracowało 2929 osób, w przekroczonych normatywach higienicznych 3 pracowników, w narażeniu na czynniki rakotwórcze pracowały 164 osoby, na czynniki biologiczne-871 osób, na czynniki chemiczne 225 osób. Wyniki przeprowadzonych badań i pomiarów czynników szkodliwych dla zdrowia wskazują, że na czynniki fizyczne narażonych było w poszczególnych kategoriach:

- hałas słyszalny - 1591 osób w tym 3 pracowało w przekroczonych normatywach higienicznych
- drgania o działaniu ogólnym i miejscowym na organizm człowieka – 395 osób
- w narażeniu na pyły pracowało łącznie 332 pracowników,

Choroby zawodowe

W 2011 roku PPIS wydał 12 decyzji stwierdzających chorobę zawodową oraz 3 decyzje o braku podstaw do stwierdzenia choroby zawodowej.

Choroby zawodowe stwierdzone w 2011r:

- borelioza –8 przypadków u rolników, 1 u pracownika Nadleśnictwa Bielsk i 1 przypadek u konserwatora wodociągu wiejskiego
- kleszczowe zapalenie mózgu – 2 przypadki u rolników

W porównaniu do 2010r, w którym stwierdzono 16 przypadków chorób zawodowych, nastąpił nieznaczny spadek ilości zgłaszanych chorób zawodowych.

VIII. OCENA STANU SANITARNEGO I HIGIENY PROCESÓW NAUCZANIA W PLACÓWKACH. OŚWIATOWO-WYCHOWAWCZYCH POWIATU BIELSKIEGO ZA 2011 ROK

W roku 2011 skontrolowano 37 stałych placówek nauczania i wychowania oraz 7 placówek przeznaczonych na wypoczynek dzieci i młodzieży (3 – wypoczynku letniego i 4- wypoczynku zimowego). Ewidencja placówek uległa zmianie. Zlikwidowana została Szkoła Podstawowa w Falkach i Szkoła Filialna w Niemyjach Nowych. Z dniem 1 września utworzono sześcioklasową Niepubliczną Szkołę Podstawową z oddziałem zerowym w Niemyjach Nowych podległą pod Społeczno Oświatowe Stowarzyszenie Pomocy Pokrzywdzonym i Niepełnosprawnym Edukator w Łomży oraz Niepubliczne Przedszkole „Karmelek” w Bielsku Podlaskim liczący 1 oddział dzieci w wieku od 3 do 5 lat.

Przeprowadzono 54 kontrole, wydano 22 decyzje merytoryczne, na poprawę stanu sanitarno – technicznego m. innymi ścian, sufitów, lamperii w salach lekcyjnych, korytarzach, sanitariatach, szatniach, doprowadzenia do właściwego stanu sanitarno – technicznego parkietów w salach lekcyjnych, salach gimnastycznych i korytarzach, doprowadzenia do właściwego stanu sanitarno technicznego stolarki okiennej i drzwiowej oraz zapewnienia ciepłej wody w pomieszczeniach higieniczno – sanitarnych. .

Do zadań szczegółowych w zakresie Higieny Dzieci i Młodzieży należy:

1. Nadzór nad stanem sanitarnym i technicznym w podległych placówkach.
2. Nadzór nad zapewnieniem prawidłowych warunków nauczania i wychowania w tym:
 - higieniczna ocena dostosowania mebli do wzrostu dzieci i młodzieży - pomiar stolików, krzeseł
 - higieniczna ocena rozkładów zajęć lekcyjnych w szkołach
 - kontrola pracowni komputerowych w odniesieniu do wymagań bezpieczeństwa i higieny oraz ergonomii jakie powinny spełniać stanowiska wyposażone w monitory ekranowe
 - nadzór nad substancjami i preparatami chemicznymi w szkolnych pracowniach chemicznych
 - egzekwowanie zakazu palenia tytoniu na terenie placówek
3. Ocena przygotowania placówek do nowego roku szkolnego.
4. Sprawowanie nadzoru nad działalnością placówek sezonowych /wypoczynku zimowego i letniego:
 - kwalifikacje obiektów
 - kontrole sanitarne
5. Przyjmowanie i rozpatrywanie skarg i interwencji dotyczących działalności placówek.

1. Ocena higienicznego procesu nauczania

Ocenę higienicznego procesu nauczania przeprowadzono w 33 placówkach w 67 oddziałach. biorąc pod uwagę ułożone tygodniowe rozkłady zajęć. Higienę procesu nauczania niewłaściwie oceniono w 5-ciu placówkach w 11 oddziałach.

Lp	Rodzaj placówki nauczania	Liczba skontrolowanych placówek	Liczba skontrolowanych oddziałów	Liczba placówek, w których niewłaściwie oceniono proces higieny nauczania	Liczba Oddziałów, w których niewłaściwie oceniono proces higieny nauczania
1	Szkoły Podstawowe	13	13	2	2
2	Gimnazja	3	12	1	3
3	Zespoły szkół	8	51	2	6

Nieprawidłowości dotyczyły występowania przerw 5-cio minutowych, co spowodowane było dojazdem uczniów do szkół..

2.Ocena dostosowywania mebli do wzrostu uczniów

Oceny dostosowywania mebli do wzrostu uczniów dokonano:

- w 8-ciu placówkach. przedszkolnych (8 oddziałów)
- w 13 szkołach podstawowych (13 oddziałów)
- w 3 gimnazjach (3 oddziały)
- w 8 placówkach zespołów szkół (16 oddziałów).

Wnioski :

1. Nie stwierdzono używania mebli niedostosowanych do wzrostu uczniów.
2. W większości placówek przyjęto zasadę „lepiej siedzieć w ławce o jeden numer większej niż mniejszej”.
3. Nadal brak udokumentowania dostosowania mebli edukacyjnych do wymagań ergonomii (brak do wglądu certyfikatów, atestów), :
 - 8 placówek posiada meble bez certyfikatów (*Przedszkole Nr 9, 7, Szkoła Podstawowa w Topczewie, Szkoła Niemyjach Nowych, Świrydach i Koszewie, Publiczne Gimnazjum w Oleksinie, Zespół Szkół w Boćkach*).

3.Warunki do utrzymania higieny osobistej w szkołach na terenie powiatu bielskiego.

Warunki do utrzymania higieny osobistej we wszystkich placówkach na terenie powiatu bielskiego w chwili obecnej nie budzą zastrzeżeń. Woda bieżąca ciepła została doprowadzona do wszystkich placówek. W 6 placówkach prowadzone było postępowanie administracyjno – egzekucyjne (Szkoła Podstawowa w Andryjankach, Holonkach, Szkoła filialna w Koszewie, Gimnazjum Nr 1 w Bielsku Podl, Publiczne Gimnazjum w Oleksinie i w Zespole Szkół w Brańsku). Zalecenia zostały wykonane.

4. Dożywianie i dowożenie dzieci

Dożywianie prowadzone jest w formie ciepłych posiłków: dwudaniowych, jednodaniowych i wydawania napoju. Z posiłków dwudaniowych korzysta ogółem 2296 uczniów, z posiłków jednodaniowych – korzysta 428 uczniów a z podawania napoju 148 uczniów.

W 2009 na 9391 uczniów, z różnych form dożywiania korzystało 3664 uczniów tj. ok. 39%, w 2010r na 5637 uczniów z różnych form dożywiania korzystało 3391 uczniów tj. ok. 60% natomiast w 2011 na 6251 uczniów korzysta 2872 uczniów tj. 46%. Z powyższego wynika, że zmniejszyła się liczba dzieci korzystających z różnych form dożywiania.

Dowożenie uczniów jest zorganizowane bez zastrzeżeń.

Na 8 szkół Podstawowych z terenu 7 posiada świetlice, gdzie dzieci mają możliwość czekania na dojazd i zjedzenia posiłku. Są to: Publiczne Gimnazjum w Glinniku i Oleksinie oraz 5 Zespołów Szkół z terenu (ZS w Wyszki, Orli, Boćkach, Augustowie, Rudce). 3 szkoły filialne oraz Niepubliczna Szkoła Podstawowa w Niemyjach Nowych nie posiadają świetlic (dzieci czekają na dojazd w klasach).

5. Wyposażenie w sale gimnastyczne

Nadal brak sal gimnastycznych stwierdza się w :

- 4 szkołach podstawowych (Świridy, Andryjanki, Niemyje Nowe, Mień.
- 2 gimnazjach (Oleksin, Glinnik)

Uczniowie ćwiczą na korytarzach.

Salę gimnastyczną jak i boisko posiadają:

- 4 szkoły podstawowe (Nr 2 i Nr 5 w Bielsku Podlaskim w Bielsku Podlaskim, Domanowie i Łubinie Kościelnym)
- 1 gimnazjum (Gimnazjum Nr 1 w Bielsku Podlaskim)
- 8 ZSO (ZS Brańsk, ZS im. A. Mickiewicza w Bielsku Podlaskim, ZS z DNJB w Bielsku Podlaskim, ZS Orla, ZS Augustowo, ZS Wyszki, ZS Boćki, ZS Rudka,

Salę gimnastyczną zastępczą zorganizowano w szkołach podstawowych w Koszewie, Chojewie i Topczewie, Strabli i Holonkach.

Stan techniczny hal sportowych i sal gimnastycznych nie budzi zastrzeżeń.

6. Opieka medyczna:

W 2011r opieka medyczno - pielęgniarska zapewniona była w:

- 2 szkołach podstawowych
- 1 gimnazjum
- 5 ZSO

Opieka stomatologiczna zapewniona była w :

- 1 ZSO (ZS Brańsk),
- 1 ZS w Augustowie

Gabinety profilaktycznej opieki zdrowotnej posiadają:

- 2 szkoły podstawowe (Szkoła Podstawowa Nr2 i Nr 5 w Bielsku Podlaskim)
- 1 gimnazjum (Gimnazjum Nr 1 w Bielsku Podlaskim)
- 5 ZSO (ZS Brańsk, ZS im. A. Mickiewicza w Bielsku Podlaskim, ZS z DNJB w Bielsku Podlaski, ZS Augustowo, ZSS Bielsk Podlaski)

Warunki realizacji profilaktycznej opieki zdrowotnej nad uczniami w szkołach na terenie powiatu bielskiego oceniono bez zastrzeżeń.

Higiena dzieci – personel służby zdrowia nie zgłasza przypadków wszawicy, jednak, na podstawie informacji uzyskanych podczas kontroli placówek, można stwierdzić, że problem ten występuje zarówno na wsi jak i w mieście. Są to informacje uzyskane podczas kontroli od dyrekcji placówek.

7. Wypoczynek dzieci i młodzieży.

W 2011 roku z wypoczynku letniego i zimowego, w placówkach będących pod nadzorem Państwowego Powiatowego Inspektora Sanitarnego w Bielsku Podlaskim, skorzystało 178 dzieci i młodzieży. Wypoczynek letni i zimowy zorganizowany był w 7 placówkach. Przeprowadzono 7 kontroli w tych placówkach, w ramach nadzoru nad wypoczynkiem dzieci i młodzieży. Placówki funkcjonowały bez zastrzeżeń. Nie stwierdzono zaniedbań w zakresie porządku i czystości.

Realizacja zagadnień problemowych:

Ocena warunków sanitarno – higienicznych dla dzieci 6 – letnich w placówkach oświatowych.

- brak odpowiedniej infrastruktury do funkcjonowania oddziałów „ zerowych” – brak oddzielnego wejścia do tych oddziałów we wszystkich placówkach.
- brak możliwości wydzielenia ciągów komunikacyjnych, tak by nie krzyżowały się z drogami komunikacyjnymi starszych uczniów .
- brak dostosowanych pomieszczeń sanitarnych do wysokości dzieci w 4 Szkołach Podstawowych (Mień, Andryjanki, Holonki, Niemyje Nowe) i w 2 Zespołach Szkół (Zespół Szkół w Boćkach , Orli).

- Brak mebli i sprzętu posiadających certyfikaty (Przedszkole Nr 9, 7 w Bielsku Podl, Szkoły Podstawowe- Mień, Niemyte Nowe, Świridy, Topczewo, Zespół Szkół w Boćkach).

Przeprowadzono akcję ważenia tornistrów/plecaków uczniów szkół podstawowych klas I- III na terenie powiatu bielskiego od 12 września do 30 września 2011r.

Badaniami zostały objęte; Szkoła Podstawowa w Domanowie i Zespół szkół w Brańsku- Szkoła Podstawowa. Dyrektorom szkół przesłano analizy ważenia tornistrów/plecaków oraz zalecenia GIS w sprawie ważenia tornistrów. Przekroczenia ciężaru tornistrów/plecaków były niewielkie, ponieważ dzieci mają możliwość pozostawiania podręczników szkolnych, przyborów szkolnych w klasach.

Zabezpieczenie piaskownic przed dostępem kotów i psów.

Skontrolowano piaskownice w 7 przedszkolach. Nie pobierano próbek piasku do badań. Stwierdzono że piaskownice przy przedszkolach były zabezpieczone folią przed dostępem kotów i psów, wymiana piasku 2x do roku.

Przygotowanie placówek do rozpoczęcia nowego roku szkolnego.

Wszystkie placówki były przygotowane do rozpoczęcia nowego roku szkolnego 2011/12.

Ocena przestrzegania przepisów ustawy z dnia 11.I.2001r o substancjach i preparatach chemicznych w zakładach nauczania.

6 placówek posiadających preparaty chemiczne spełniało wymagania w zakresie przestrzegania przepisów ustawy z dnia 11.I.2001r o substancjach i preparatach chemicznych.

Ocena higieny procesu nauczania w nadzorowanych szkołach za rok 2010/11 w 10% nadzorowanych szkół podstawowych z zastosowaniem arkusza oceny zawartych w poradniku/ oddziały zerowe, klasy I- III, IV- VI.

Przeprowadzono ocenę w 3 Szkołach Podstawowych (Szkoła Podst. w Holonkach, Topczewie i Szkoła Filialna w Chojewie). Najczęstszymi zaleceniami było: umożliwić dzieciom dostęp do wody niegazowanej lub innych napoi, oddzielić pomieszczenia do pobytu dzieci młodszych od pozostałych, w kl. IV – VI wyznaczyć miejsce na pozostawienie podręczników i pomocy szkolnych, rozważyć możliwość wydzielenia oddzielnej szatni dla dzieci młodszych, wyeliminować występowanie przerw 5- minutowych. Zalecenia przekazano dyrektorom szkół.

Z przeprowadzonych w 2011r kontroli kompleksowych wynika również :

- Mikroklimat w pomieszczeniach placówek nauczania i wychowania nie budził zastrzeżeń.
- Dowożenie uczniów jest zorganizowane bez zastrzeżeń.

**IX.DZIAŁANIA PODEJMOWANE W RAMACH PROMOCJI ZDROWIA CELEM
ZMNIEJSZENIA SKUTKÓW ZAGROŻEŃ DLA ZDROWIA MIESZKAŃCÓW POWIATU
BIELSKIEGO ZA 2011 ROK**

Działania Powiatowej Stacji Sanitarno – Epidemiologicznej w zakresie promocji zdrowia i oświaty zdrowotnej w 2011 roku koncentrowały się na wdrażaniu i realizacji interwencji programowych i nieprogramowych wynikających z wytycznych kierunków działań Głównego Inspektora Sanitarnego, Narodowego Programu Zdrowia , wskazań Światowej Organizacji Zdrowia oraz zasadniczymi zamierzeniami i planem pracy Samodzielnego Stanowiska Pracy do Spraw Promocji Zdrowia Powiatowej Stacji Sanitarno-Epidemiologicznej w Bielsku Podlaskim.

Działalność dotyczyła następujących zagadnień :

- promocji zdrowego stylu życia
- profilaktyki tytoniowej (uzależnienie od palenia tytoniu, bierne palenie, problem palenia tytoniu przez dzieci i młodzież
- profilaktyki chorób związanych z małą aktywnością fizyczną i nieprawidłowym żywieniem
- profilaktyki HIV/AIDS
- zapobieganie uzależnieniom od środków psychoaktywnych, w tym dopalaczy- nowe narkotyki
- profilaktyki chorób przenoszonych przez kleszcze na człowieka
- profilaktyki chorób skóry
- zapobiegania zakażeń pokarmowych

- profilaktyki próchnicy zębów i chorób przyzębia, higieny jamy ustnej

Adresatami programów, akcji i innych przedsięwzięć prozdrowotnych byli:

- ogół społeczeństwa
- dzieci w wieku przedszkolnym i szkolnym
- młodzież szkół podstawowych, gimnazjalnych i ponadgimnazjalnych
- nauczyciele, wychowawcy i inni pracownicy szkół i przedszkoli
- pracownicy służby zdrowia – lekarze, pielęgniarki
- rodzice i opiekunowie dzieci i młodzieży

- przedstawiciele lokalnych mass mediów
- pracownicy zakładów pracy
- uczestnicy i opiekunowie wypoczynku letniego i zimowego
- kobiety w wieku rozrodczym

Placówki nauczania i wychowania prowadzą prozdrowotną edukację dzieci i młodzieży. Odbywa się ona poprzez realizację ścieżek edukacyjnych, nauczanie zintegrowane, akcje i imprezy prozdrowotne integrujące całe środowisko szkolne i rodziców. Zagadnienia z zakresu wychowania zdrowotnego są ujmowane szczegółowo w programach profilaktycznych i wychowawczych opracowywanych przez wszystkie placówki.

Dużym zainteresowaniem cieszyły się zdrowotne programy przeznaczone dla dzieci i młodzieży w określonym wieku, dotyczące uzależnień, higieny, profilaktyki chorób. Szkoły i przedszkola współpracowały z Powiatową Stacją Sanitarno Epidemiologiczną w trakcie wdrażania powyższych programów, wspólnych akcji prozdrowotnych, szkoleń nauczycieli, pedagogizacji rodziców.

W powiecie bielskim realizowane były kolejne edycje oraz wdrażane nowe programy edukacyjne koordynowane przez Powiatową Stacją Sanitarno Epidemiologiczną:

- 1) „Trzymaj Formę” – program realizowany w ramach ogólnoeuropejskiego projektu dotyczącego profilaktyki chorób dietozależnych, propagujący aktywny styl życia i zbilansowaną dietę. Adresatami programu są uczniowie szkół podstawowych (klasy V – VI) i gimnazjalnych (klasy I-III) oraz ich rodzice. Realizacja programu oparta jest na metodzie projektu, dzięki której uczniowie wspólnie z nauczycielami, rodzicami i środowiskiem lokalnym opracowują najlepsze i najciekawsze metody propagowania zasad zdrowego stylu życia w szkole jak i w rodzinie.
- 2) „Miejsce Pracy Wolne od Dymu Tytoniowego” – program realizowany przy współpracy z Podlaskim Wojewódzkim Ośrodkiem Medycyny Pracy w Zakładzie „Mlekovita” w Bielsku Podlaskim
- 3) „Znajdź Właściwe Rozwiązanie” – program edukacji antytytoniowej obejmujący zasięgiem klasy V-VI szkół podstawowych i uczniów klas gimnazjalnych oraz ich rodziców.
- 4) „Nie Pal Przy Mnie, Proszę” – program edukacji antytytoniowej skierowany do uczniów i rodziców klas I – III szkół podstawowych.
- 5) „Czyste Powietrze Wokół Nas” – program edukacji antytytoniowej dzieci przedszkolnych i ich rodziców, zwracający szczególną uwagę na szkodliwość biernego palenia tytoniu

- 6) „Kleszcz Mały czy Duży nic Dobrego nie Wróży” – program profilaktyki chorób odkleszczowych (boreliozy i kleszczowego zapalenia opon mózgowych i mózgu) adresowany jest do uczniów klas II szkół gimnazjalnych
- 7) „Radosny Uśmiech, Radosna Przyszłość” – edukacja na temat profilaktyki próchnicy zębów skierowana do uczniów klas II szkół podstawowych
- 8) „Pierwszy dzwonek” program profilaktyki meningokokowej dla uczniów szkół podstawowych

W 2011 roku zostały przeprowadzone następujące akcje prozdrowotne organizowane lub współorganizowane przez Powiatową Stacją Sanitarно Epidemiologiczną w Bielsku Podlaskim :

- „Światowy Dzień bez Tytoniu” i akcja „Światowy Dzień Rzucania Palenia Tytoniu ” skierowane do ogółu społeczeństwa, realizowane wśród pacjentów w zakładach opieki zdrowotnej i uczniów wszystkich szkół w powiecie
- Udział w ogólnopolskich kampaniach medialnych „Zrób test na HIV”, organizacja działań w Światowym Dniu Walki z HIV/AIDS dotyczących profilaktyki HIV/AIDS i propagujących wykonywanie testu w kierunku nosicielstwa wirusa HIV (udział II LO z bjn. w konkursie „Mat –Wygrywa, Miłość, Akceptacja, Tolerancja”),zorganizowanie etapu powiatowego Wojewódzkiej Olimpiady Wiedzy o HIV/AIDS
- W zakresie zagrożeń związanych z używaniem „nowych narkotyków tzw. dopalaczy” zorganizowano szkolenie dla nauczycieli, pedagogów, psychologów szkolnych szkół gimnazjalnych i ponadgimnazjalnych, pracownikom PSSE w Bielsku Podlaskim, pracownikom policji wydziału prewencji. Przeprowadzono badania ankietowe nt. zachowań zdrowotnych młodzieży wśród uczniów wytypowanej klasy II (gimnazjum) w Zespole Szkół w Wyszkach.
- Profilaktyka chorób związanych z małą aktywnością fizyczną i nieprawidłowym żywieniem – zorganizowano szkolenie nt zdrowego odżywiania z Agencją Rynku Rolnego w Białymstoku dla młodzieży z Centrum Kształcenia Rolniczego w Rudce oraz członków Stowarzyszenia Uniwersytet III Wieku w Bielsku Podlaskim .
- Profilaktyka meningokokowa – działania skierowane do placówek oświatowo-wychowawczych i zakładów opieki zdrowotnej
- Profilaktyka grypy - przekazanie w wersji elektronicznej prezentacji edukacyjnej na temat grypy i filmu nt profilaktyki grypy do zakładów opieki zdrowotnej, placówek oświatowo – wychowawczych, jednostek samorządowych powiatu bielskiego.
- Profilaktyka skutków nadmiernego promieniowania ultrafioletowego - edukacja skierowana do uczestników wypoczynku letniego i ich opiekunów oraz młodzieży szkolnej

- „Zimowa Szkoła Bezpieczeństwa”, „Letnia Szkoła Bezpieczeństwa” – skierowane do uczestników i opiekunów letniego i zimowego wypoczynku dzieci i młodzieży

W zakładach opieki zdrowotnej zadania prozdrowotne realizowano podczas rutynowej pracy lekarzy i pielęgniarek w postaci rozmów uświadamiających, instruktażu, pokazów, rozdawnictwa i form wizualnych. Każda placówka realizuje działania wynikające z jej specyfiki i potrzeb, a także z aktualnych zagadnień epidemiologicznych powiatu i sytuacji ogólnokrajowej.

X. WNIOSKI

1. Nadal największy problem epidemiczny naszego powiatu stanowią choroby odkleszczowe - **borelioza i wirusowe zapalenie mózgu** przenoszone przez kleszcze. Powiat bielski obok hajnowskiego jest terenem endemicznym dla tych chorób. Po notowanym w roku 2010 spadku zachorowań do poziomu 140,9 zachorowań na 100 tysięcy mieszkańców obserwuje się znaczący wzrost zachorowań na boreliozę. Współczynnik zapadalności w powiecie bielskim jest najwyższy w całym województwie podlaskim i wynosi 230,9 (współczynnik wojewódzki- 76,5).
2. Sytuacja epidemiczna **zachorowań na świnkę** w powiecie bielskim jest korzystna. W roku sprawozdawczym zgłoszono 6 zachorowań, co stanowi 10,3 przypadków na 100 tysięcy mieszkańców (współczynnik wojewódzki 6,9). Stan uodpornienia na świnkę wzrasta systematycznie, podobnie jak w przypadku różyczki, ponieważ stosowana szczepionka zawiera w sobie komponenty obu chorób.
3. W oparciu o dane statystyczne i analizę epidemiczną zaobserwowano niewielki spadek zachorowań na **salmonellę** w stosunku do roku poprzedniego. Współczynnik zapadalności na salmonellozy w woj. podlaskim w 2011r. wyniósł 20,4 i był nieznacznie niższy niż w naszym powiecie (23,9). Zgłoszone przypadki zatruc stanowiły pojedyncze zachorowania w ogniskach domowym. Zbiorowych zatruc pokarmowych nie rejestrowano.
4. Rok 2011 był kolejnym rokiem intensywnego nadzoru nad grypą.. W celu monitorowania sytuacji epidemicznej w sezonie grypowym kontynuowane były działania na bazie systemu SENTINEL w oparciu o laboratorium wirusologiczne WSSE w Białymstoku oraz lekarza pierwszego kontaktu z NZOZ MR „Medica” i NZOZ „LEKO”. W 2011 roku zanotowano 2434 schorzenia grypopodobne. Zarejestrowano 2 zachorowania na grypę AH1N1. W roku poprzednim był to tylko 1 przypadek. W województwie podlaskim zarejestrowano w roku 2011 łącznie 49 przypadków tej grypy co daje współczynnik zapadalności na 100 tys. mieszkańców 3,9.
5. Wykonawstwo szczepień w powiecie bielskim w 2011 r, w porównaniu z rokiem 2010, kształtowało się na podobnym poziomie i wynosiło ok.90% w zależności od rodzaju szczepienia i grupy wiekowej. Takie wyniki traktuje się jako zadowalające i zgodne z obowiązującym przepisami prawnymi. Obserwuje się wzrost zainteresowania szczepionkami wysokoskojarzonymi, finansowanymi przez rodziców. Wśród dzieci urodzonych w 2010 roku taką szczepionką zaszczepiono 36,0 % podlegającej do uodpornienia populacji.

6. Stan sanitarno – techniczny placówek służby zdrowia na terenie powiatu bielskiego ulega sukcesywnej poprawie.
7. W 2011r nie kwestionowano próbek wody pobieranych w ramach monitoringu wody. Zdarzały się sporadyczne, krótkotrwałe przekroczenia parametrów jakości wody w sieci, co nie rzutowało na ocenę jakości wody do spożycia.
8. W porównaniu z rokiem ubiegłym wzrosła, liczba mieszkańców spożywających wodę kontrolowanej jakości z 56,543tys do 57,841 tys. Wzrosła też liczba osób spożywających wodę o niekwestionowanych parametrach z 56.543 tys. (97,13 %) w 2010r.do 57,841 tys. (100%).
9. Stan sanitarno-higieniczny kontrolowanych obiektów użyteczności publicznej utrzymywał się na podobnym poziomie jak w 2010 roku i oceniony był jako dobry.
10. Z analizy danych dotyczących oceny stanu sanitarnego obiektów żywności i żywienia, w oparciu o kryteria ujęte w „Arkuszu oceny stanu sanitarnego” wynika, że maleje odsetek obiektów, które oceniono jako niespełniające wymagań obowiązującego prawa żywnościowego. Jako niezgodny z wymaganiami obowiązującego ustawodawstwa w roku 2011 jak i w roku 2010 oceniono 1 obiekt (0,24%); w roku 2009r. - 3 obiekty (0,71%); w 2008 - 6 obiektów (1,36%), w 2007 - 7 obiektów (1,64%); w roku 2006 - 28 obiektów (6,44%).
11. Jakość zdrowotna środków spożywczych produkowanych i wprowadzanych do obrotu na terenie działalności PPIS w Bielsku Podlaskim jest dobra. I nie uległa nieznacznemu pogorszeniu.
12. W 2011r podobnie jak w roku 2007, 2008 i 2009. nie kwestionowano próbek pobranych i zbadanych, w ramach realizowania powiatowego planu próbkobrania, (odpowiadały wymaganiom określonym w obowiązujących podstawach prawnych) podczas gdy w 2010r zakwestionowano 8 próbek żywności, co stanowiło **4,68%** ogółu zbadanych próbek.
13. W porównaniu do 2010r. zwiększyła się liczba zakładów z 71 do 93 posiadających wdrożone procedury systemu HACCP.
14. W porównaniu do roku poprzedniego, wyżywienie dzieci, młodzieży i pensjonariuszy domów

opieki utrzymywało się na podobnym poziomie. Dokonana ocena jakości żywienia pensjonariuszy w domach opieki społecznej, młodzieży w internacie oraz w stołówkach szkolnych wskazała na nieprawidłowy udział energii pochodzącej z tłuszczu i na zbyt małą ilość produktów zawierających: wapń, żelazo, witaminę C. Nieprawidłowości dotyczyły też zbyt dużej zawartości soli (chlorku sodu) w analizowanych posiłkach obiadowych.

15. Występujące nieprawidłowości w jakości żywienia w zakładach żywienia zbiorowego zamkniętego wskazują na konieczność kontynuowania działań edukacyjnych kierowanych do osób odpowiedzialnych za prawidłowe, racjonalne planowanie żywienia w zakładach żywienia zbiorowego zamkniętego.
16. Zmniejszyła się liczba osób pracujących w przekroczonych normatywach higienicznych z 10 w 2009r do 4 w 2010r. i 3 w 2011r
17. Zmniejsza się liczba zakładów pracy z 32,8% w 2008 roku do 22% w 2009r i 15% w 2010r, w których stwierdzono nieprzestrzeganie wymagań higieniczno- sanitarnych środowiska pracy.
18. W porównaniu do 2010r, w którym stwierdzono 16 przypadków chorób zawodowych, nastąpił nieznaczny spadek ilości zgłaszanych chorób zawodowych.
19. Z roku na rok obserwuje się poprawę stanu sanitarno – technicznego placówek oświatowo – wychowawczych.
20. Nastąpiła poprawa warunków utrzymania higieny osobistej we wszystkich szkołach poprzez doprowadzenie wody ciepłej do mycia rąk w sanitariatach.
21. Nadal problem stanowi niedostateczna liczba typowych sal gimnastycznych w szkołach z dostosowanym zapleczem sanitarnym a w placówkach , które posiadają infrastrukturę do prowadzenia zajęć sportowych i czynne natryski, uczniowie sporadycznie korzystają z możliwości umycia się po zajęciach co jest spowodowane faktem umieszczania zajęć wf w planie lekcyjnym pomiędzy innymi przedmiotami, a także tym, że przerwa 5-cio minutowa jest niewystarczająca do skorzystania z pryszniców .
22. Nadal zbyt mała liczba uczniów korzysta z dożywiania w szkołach Uczniowie przebywają w szkole do 7,8 godzin dziennie. Z dożywiania korzysta ok. 46 % czyli o 14% mniej niż w 2010r.
23. W wyniku oceny rozkładów zajęć lekcyjnych stwierdzono, że nie zostały uwzględnione zasady higieny pracy umysłowej w zakresie wypoczynku między lekcjami, stwierdzono występowanie przerw 5- cio minutowych.

24. Nadal istnieje problematyka oznakowania mebli zgodnie z PN – ISO 5970: 19994 lub PN – EN 1729 – 1:2007.
25. Nadal brak odpowiednich warunków infrastrukturalnych do funkcjonowania oddziałów „zerowych” tj. oddzielnego wejścia, możliwości wydzielenia ciągów komunikacyjnych tak by nie krzyżowały się z drogami komunikacyjnymi starszych uczniów, dostosowanych pomieszczeń sanitarnych do wysokości dzieci w oddziałach zerowych.
26. Nadal istnieje problem wszawicy wśród dzieci i młodzieży szkolnej zarówno na wsi jak i w mieście.
27. Zwiększyła się różnorodność podejmowanych działań profilaktycznych w ramach realizacji interwencji programowych i nieprogramowych.:
- Interwencje programowe i nieprogramowe realizowano zgodnie z zamierzeniami i planem pracy PIS w Bielsku Podlaskim.
 - Do współpracy pozyskano placówki oświatowo – wychowawcze, placówki kulturalno – oświatowe,
 - Zakłady opieki zdrowotnej, instytucje samorządowe i pozarządowe, jednostki administracyjne, mass media.
 - Założone w programach cele zostały zrealizowane, efekty zostały osiągnięte. Podniesiono poziom świadomości wśród społeczeństwa, kształtowano prawidłowe postawy i zachowania zdrowotne.

PAŃSTWOWY POWIATOWY
INSPEKTOR SANITARNY
w Bielsku Podlaskim
Magdalena Leszczyńska

Opracowała :
Kierownik Oddziału Nadzoru
mgr.inż. Marzenna Perzyna