



Starostwo Powiatowe w Bielsku Podlaskim

ul. Mickiewicza 46 • 17-100 Bielsk Podlaski

tel.: 858 332 616 • faks: 858 332 612

www.powiatbielski.pl • e-mail: starostwo@powiatbielski.pl



ZARZĄD POWIATU
17-100 Bielsk Podlaski
ul. Mickiewicza 46
tel. 085/833-26-10, fax 833-26-12
skr. poczt. 33

pl. 5

Bielsk Podlaski, dn. 02.02.2017 r.

Or.0022.4.2017

Rada Powiatu w Bielsku Podlaskim

Zarząd Powiatu w Bielsku Podlaskim w załączeniu przedkłada „Informację o stanie bezpieczeństwa i ochrony przeciwpożarowej oraz zagrożeniach pożarowych na terenie powiatu bielskiego w 2016 roku” – celem zapoznania się.

Przedmiotowe zagadnienie zostało ujęte do realizacji w ramowym planie pracy Rady Powiatu w miesiącu lutym 2017 r., zatwierdzonym uchwałą Nr XVIII/150/16 Rady Powiatu w Bielsku Podlaskim z dnia 29 listopada 2016 r.

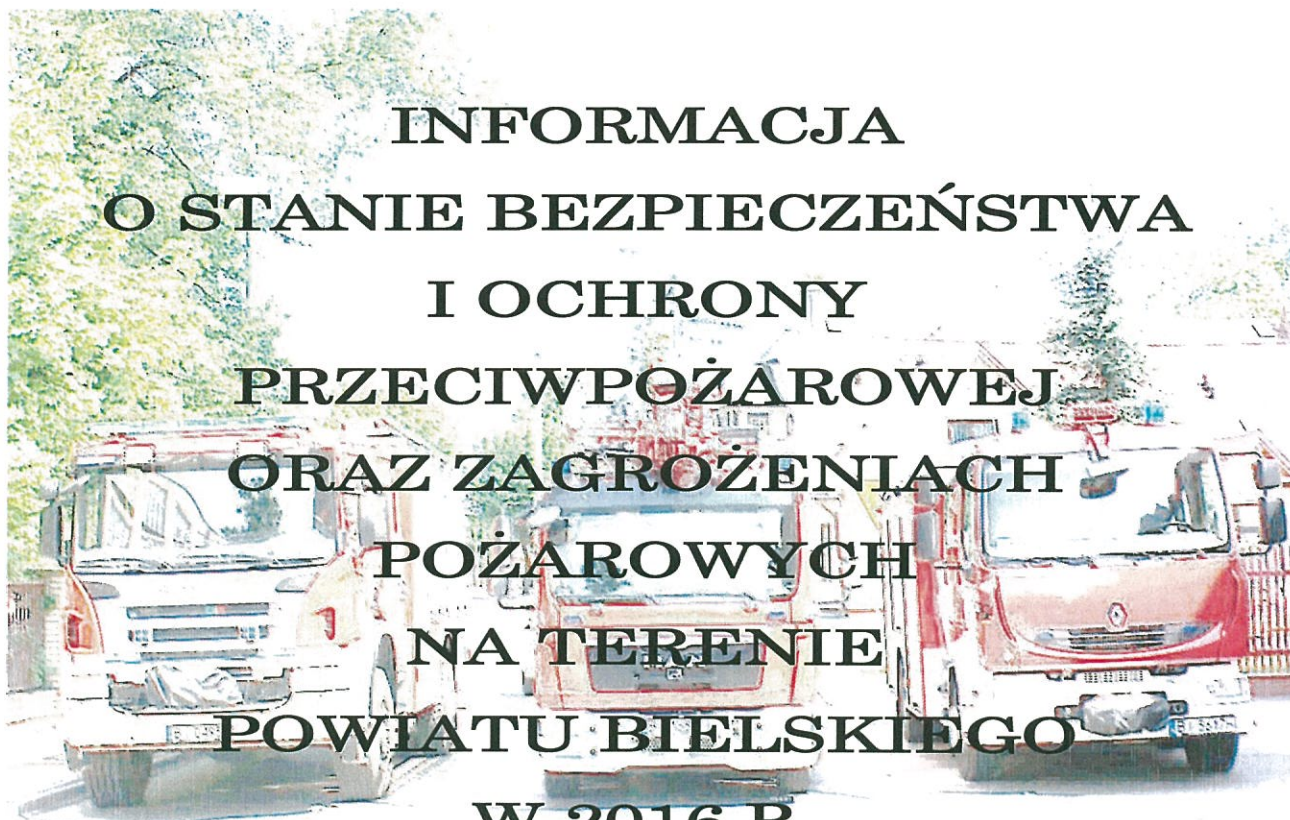
STAROSTA

dr inż. Sławomir Jerzy Snarski

**KOMENDA POWIATOWA
PAŃSTWOWEJ STRAŻY POŻARNEJ
W BIELSKU PODLASKIM**



**INFORMACJA
O STANIE BEZPIECZEŃSTWA
I OCHRONY
PRZECIWPÓŻAROWEJ
ORAZ ZAGROŻENIACH
POŻAROWYCH
NA TERENIE
POWIATU BIELSKIEGO
W 2016 R.**



WSTĘP

Podstawowymi aktami prawnymi regulującymi ochronę przeciwpożarową w Rzeczypospolitej Polskiej są Ustawa z dnia 24 sierpnia 1991 r. o ochronie przeciwpożarowej (tekst jednolity Dz. U. 2009, Nr 178, poz. 1380) oraz Ustawa z dnia 24 sierpnia 1991 r. o Państwowej Straży Pożarnej (tekst jednolity Dz. U. 2013, poz. 1340).

Ochrona przeciwpożarowa polega na realizacji przedsięwzięć mających na celu ochronę życia, zdrowia i mienia przed pożarem, klęską żywiołową oraz innym miejscowym zagrożeniem poprzez:

1. zapobieganie powstawaniu i rozprzestrzenianiu się pożaru, klęski żywiołowej lub innego miejscowego zagrożenia;
2. zapewnienie sił i środków do zwalczania pożaru, klęski żywiołowej lub innego miejscowego zagrożenia;
3. prowadzenie działań ratowniczych.

Do podstawowych zadań Państwowej Straży Pożarnej należy:

1. rozpoznawanie zagrożeń pożarowych i innych miejscowych zagrożeń;
2. organizowanie i prowadzenie akcji ratowniczych w czasie pożarów, klęsk żywiołowych lub likwidacji miejscowych zagrożeń;
3. wykonywanie pomocniczych specjalistycznych czynności ratowniczych w czasie klęsk żywiołowych lub likwidacji miejscowych zagrożeń przez inne służby ratownicze;
4. kształcenie kadr dla potrzeb Państwowej Straży Pożarnej i innych jednostek ochrony przeciwpożarowej oraz powszechnego systemu ochrony ludności;
5. nadzór nad przestrzeganiem przepisów przeciwpożarowych;
6. prowadzenie prac naukowo-badawczych w zakresie ochrony przeciwpożarowej oraz ochrony ludności;
7. współpraca z Szefem Krajowego Centrum Informacji Kryminalnych w zakresie niezbędnym do realizacji jego zadań ustawowych;
8. współdziałanie ze strażami pożarnymi i służbami ratowniczymi innych państw oraz ich organizacjami międzynarodowymi na podstawie wiążących Rzeczpospolitą Polską umów międzynarodowych oraz odrębnych przepisów;
9. realizacja innych zadań wynikających z wiążących Rzeczpospolitą Polską umów międzynarodowych na zasadach i w zakresie w nich określonych.

Centralnym organem administracji państwowej w sprawach organizacji krajowego systemu ratowniczo-gaśniczego oraz ochrony przeciwpożarowej jest Komendant Główny PSP, podległy Ministrowi Spraw Wewnętrznych.

Terenowymi organami Państwowej Straży Pożarnej są:

1. komendanci wojewódzcy PSP na szczeblu województwa,
2. komendanci miejscy/powiatowi PSP na szczeblu powiatu.

Komendant Główny Państwowej Straży Pożarnej, wojewoda i starosta co roku odpowiadają na terenie kraju, województwa i powiatu określając i zatwierdzając „**Cele i kierunki działania Państwowej Straży Pożarnej i krajowego systemu ratowniczo-gaśniczego (KSRG)**”, koordynując jego funkcjonowanie i kontrolując wykonywanie wynikających stąd celów i zadań, a w sytuacjach nadzwyczajnych zagrożeń życia, zdrowia lub środowiska kierując tym systemem.

I. ZAGROŻENIA POWIATU BIELSKIEGO

Zagrożenia związane z przemysłem

W powiecie wiodącą gałęzią przemysłu jest bardzo dobrze rozwijający się przemysł budowlany. Funkcjonują tutaj trzy przedsiębiorstwa produkujące budynki mieszkalne o konstrukcji drewnianej i murowanej a mianowicie: DANWOOD Sp. z o.o., UNIHOUSE – wchodzący w skład Grupy UNIBEP S.A. oraz NORDHUS S.A., przez co powiat traktowany jest jako zagłębie budownictwa mieszkaniowego. Dużym przedsiębiorstwem w segmencie produkcji drzewnej jest także IKEA Industry Poland z siedzibą w Koszkach na terenie gminy Orla, produkującym ultracienkie płyty o dużej gęstości (UT-HDF), które znajdują zastosowanie w meblarstwie oraz wszędzie tam, gdzie potrzebne są lekkie konstrukcje. Zakład zajmuje teren o powierzchni ponad 44 ha; powierzchnia zabudowy zakładu wynosi około 43800 m².

Na terenie powiatu znaczącym elementem regionalnej gospodarki jest przemysł spożywczy a to za sprawą m.in. Spółdzielni Mleczarskiej BIELMLEK, Przedsiębiorstwa SUEMPOL Sp. z o.o., Zakładu Mięsnego NETTER.

Ponadto na terenie powiatu funkcjonują m.in. zakłady: NAFTAN Sp. z o.o. zajmująca się dystrybucją parafiny, Firma Handlowa Kandel produkująca znicze, Zakład Produkcyjny PRONAR, SPE Sp. z o.o. zajmująca się produkcją maszyn do sitodruku, Fabryka Przyrządów i Uchwytów BISON-BIAL S.A., Wald-Gold Sp. z o.o. – producent opakowań dla rolnictwa i przemysłu, KREX Sp. z o.o. oraz ENERGO Sp. z o.o.

Na terenie powiatu występują zakłady, które posiadają w instalacjach technologicznych substancje niebezpieczne. Zakłady te znajdują się na terenie miasta Bielsk Podlaski i są to:

Amoniak:

- zamrażalnia AGRANA FRUIT Polska Sp. z o.o. – 3 t.
- Zakład Mięsny NETTER – 6 t.
- Spółdzielnia Mleczarska BIELMLEK – 0,1 t.

Kwas solny:

- Spółdzielnia Mleczarska BIELMLEK – 2 t.

Ponadto w Spółdzielni Mleczarskiej BIELMLEK stosowane są następujące toksyczne środki przemysłowe (TSP): Kwas azotowy – 1,6 t., kwas siarkowy – 0,5 t., soda kaustyczna – 6 t., wodorotlenek sodowy – 1,5 t.

Zagrożenia związane z infrastrukturą techniczną i transportem komunikacyjnym

Duże zagrożenie pożarowe i wybuchowe stwarzają magazyny gazu propan-butan zlokalizowane w Bielsku Podlaskim, w Przedsiębiorstwie Komunalnym przy ul. Studziwodzkiej oraz firmy BARTER przy ul. Mickiewicza. Magazyny gazów technicznych usytuowane również w Bielsku Podlaskim przy ulicy Brańskiej.

Na terenie powiatu znajduje się również 18 stacji paliw płynnych w tym 9 z możliwością tankowania gazu LPG, 6 stacji gazu LPG oraz punkty wymiany butli gazu propan-butan, w których gaz ten jest magazynowany w butlach 11 kg znajdujących się w metalowych kontenerach na indywidualnych posesjach.

Na terenie powiatu odbywa się transport samochodowy materiałów niebezpiecznych takich jak: benzyna, olej napędowy, olej opałowy, gaz propan-butan w cysternach, gaz propan-butan w butlach. Przez region przebiegają ważne szlaki komunikacyjne m.in.

- droga krajowa nr 19: granica państwa (Białoruś) - Kuźnica - Białystok - Bielsk Podlaski - Siemiatycze - Lublin - Rzeszów - granica państwa (Słowacja),
- droga krajowa nr 66: Zambrów - Wysokie Mazowieckie - Brańsk - Bielsk Podlaski - Kleszczele - Czeremcha – granica państwa (Białoruś),
- droga wojewódzka 689: Bielsk Podlaski - Hajnówka - Białowieża - granica państwa (Białoruś).

Przez teren powiatu biegnie również linia kolejowa: Białystok - Bielsk Podlaski - Czeremcha



Zagrożenia w indywidualnej gospodarce rolnej

Duże zagrożenie pożarowe oraz duża ilość wypadków powstałych w indywidualnej gospodarce rolnej spowodowane są: niewłaściwym stanem technicznym instalacji elektrycznej w obiektach, niewłaściwą eksploatacją instalacji grzewczej, niewłaściwym składowaniem płodów rolnych, niewłaściwym stanem technicznym sprzętu i urządzeń rolniczych.

Istotnym czynnikiem wpływającym na zagrożenie pożarowe na obszarach wiejskich ma rodzaj zabudowy. W większości miejscowości występuje zwarta zabudowa o łatwo palnej konstrukcji, co ma duży wpływ na rozprzestrzenianie się ognia podczas powstania pożaru.



Zagrożenie pożarowe obszarów leśnych

W okresach wiosennych i letnich odnotowuje się wzrost zagrożenia pożarami lasów. Lasy na terenie powiatu zajmują powierzchnię 280,63 km², co stanowi 20,2% ogólnej powierzchni powiatu.

Na terenie powiatu znajdują się 2 nadleśnictwa a mianowicie:

- Nadleśnictwo Bielsk zaliczane do I kategorii zagrożenia pożarowego,
- Nadleśnictwo Rudka zaliczane do II kategorii zagrożenia pożarowego.

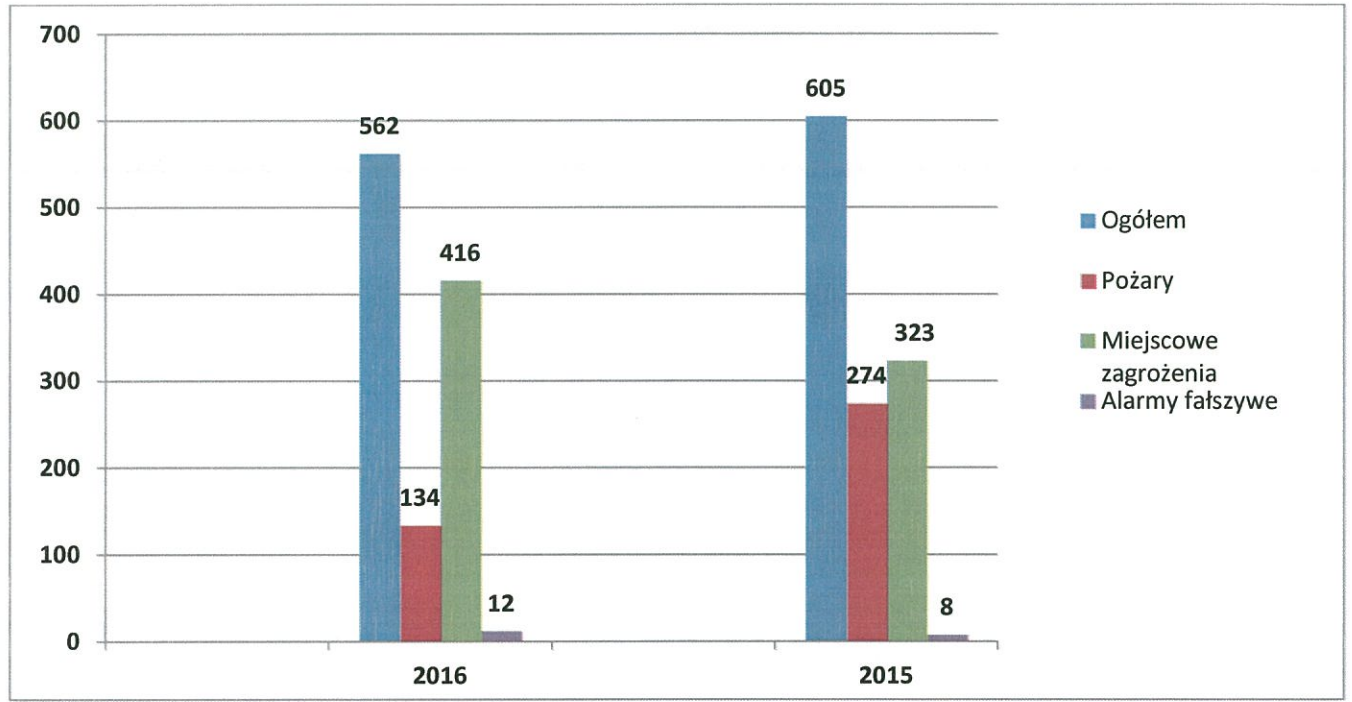
Na terenie powiatu znajduje się również leśnictwo Dubno wchodzące w skład nadleśnictwa Nurzec. W Nadleśnictwie Bielsk zagrożenie pożarowe spowodowane jest występowaniem znacznej ilości drzewostanu sosnowego I i II klasy, drzewostany te zlokalizowane są w miejscach w których występują pozostałe lasy i użytki rolne właścicieli prywatnych. W okresach letnich wzrost zagrożenia pożarowego związany jest warunkami atmosferycznymi tj. brakiem opadów deszczu oraz niską wilgotnością ściółki leśnej.



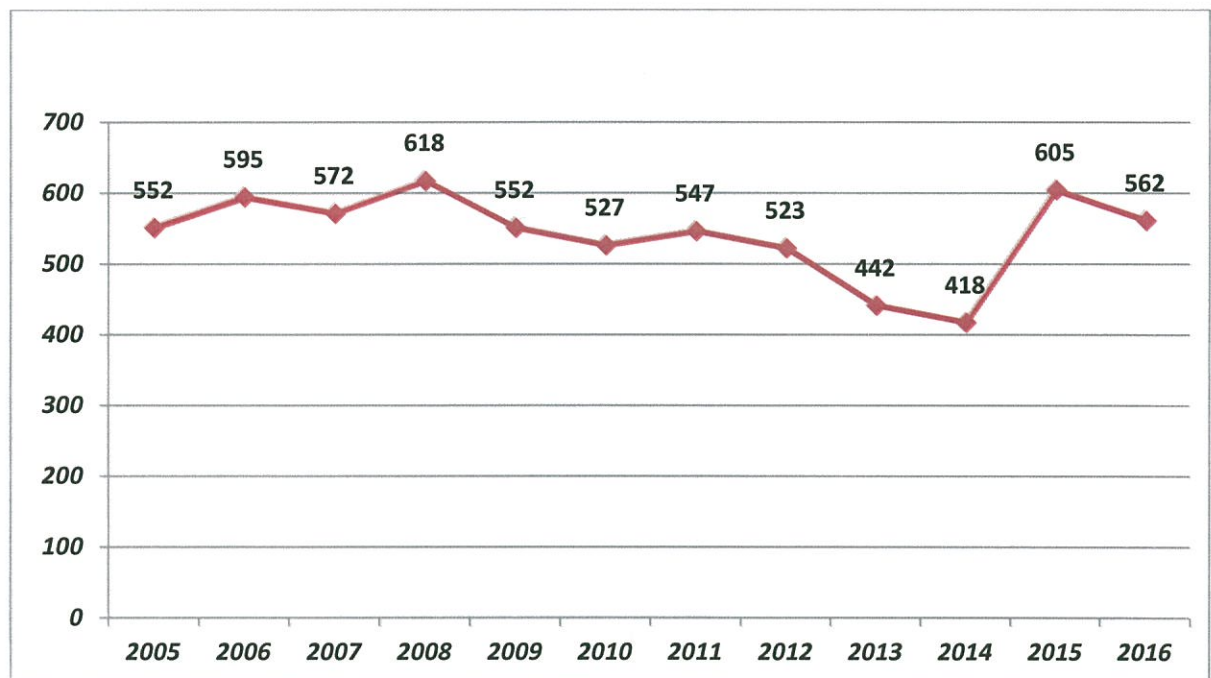
II. STAN BEZPIECZEŃSTWA I OCHRONY PRZECIWPOŻAROWEJ POWIATU BIELSKIEGO

II.1 Struktura zdarzeń na terenie powiatu

Ilość działań ratowniczych Państwowej Straży Pożarnej i Ochotniczych Straży Pożarnych powiatu bielskiego w roku 2016 w porównaniu do roku ubiegłego.



Ilość działań ratowniczych Państwowej Straży Pożarnej i Ochotniczych Straży Pożarnych powiatu bielskiego w latach 2005-2016



W 2016 roku jednostki Straży Pożarnej na terenie powiatu uczestniczyły w 562 akcjach ratowniczo-gaśniczych co w porównaniu do roku 2015 stanowi spadek o 43 interwencje tj. (7%).

Średnia częstotliwość wyjazdów zastępów Straży Pożarnej w 2016 roku w porównaniu do roku ubiegłego przedstawia poniższa tabela

	2016 r.	2015 r.
Wyjazdy do wszystkich zdarzeń	co 15 godz.	co 14 godz.
Wyjazdy do pożarów	co 65 godz.	co 32 godz.
Wyjazdy do miejscowych zagrożeń	co 21 godz.	co 27 godz.

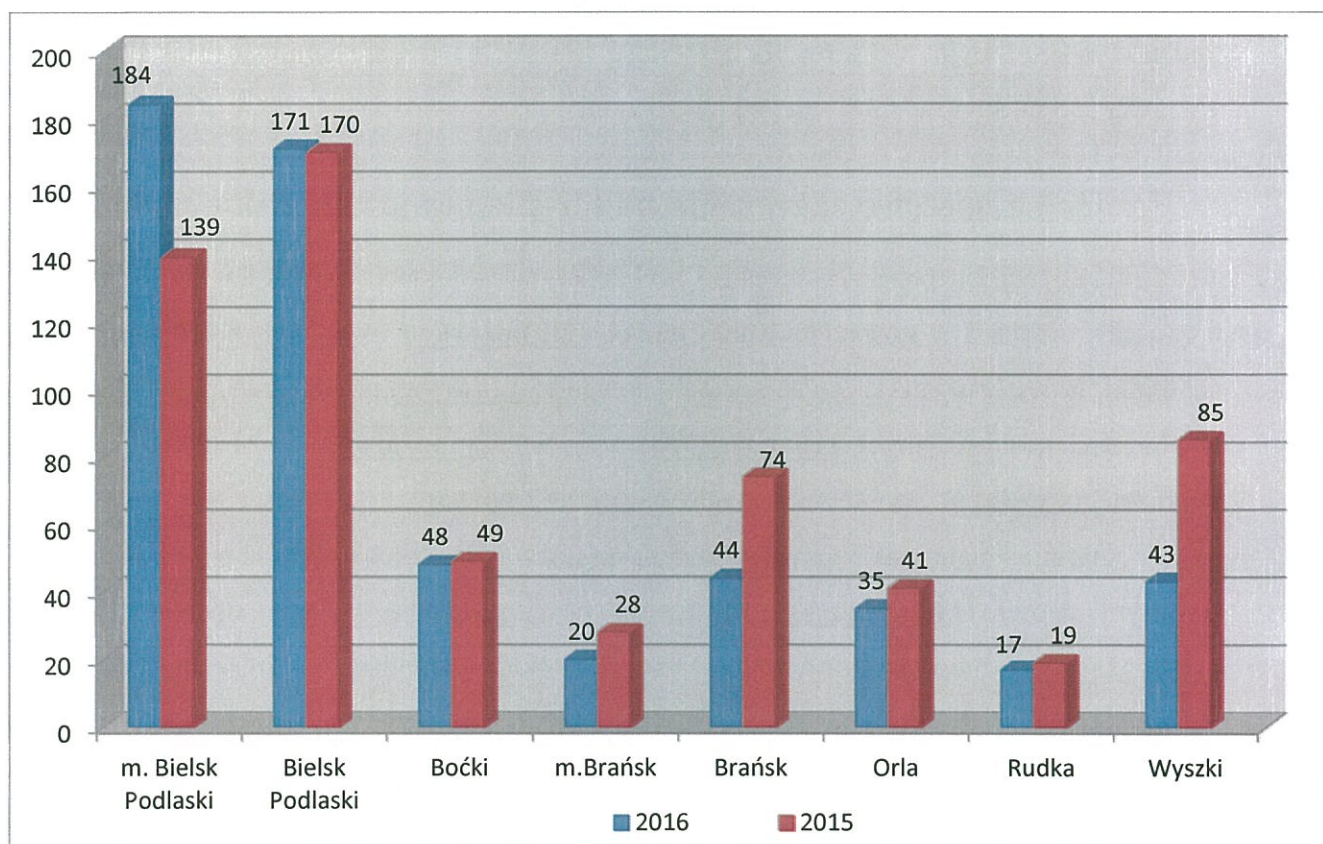
Ilość działań ratowniczych Państwowej Straży Pożarnej i Ochotniczych Straży Pożarnych powiatu bielskiego w 2016 r. w porównaniu do roku ubiegłego

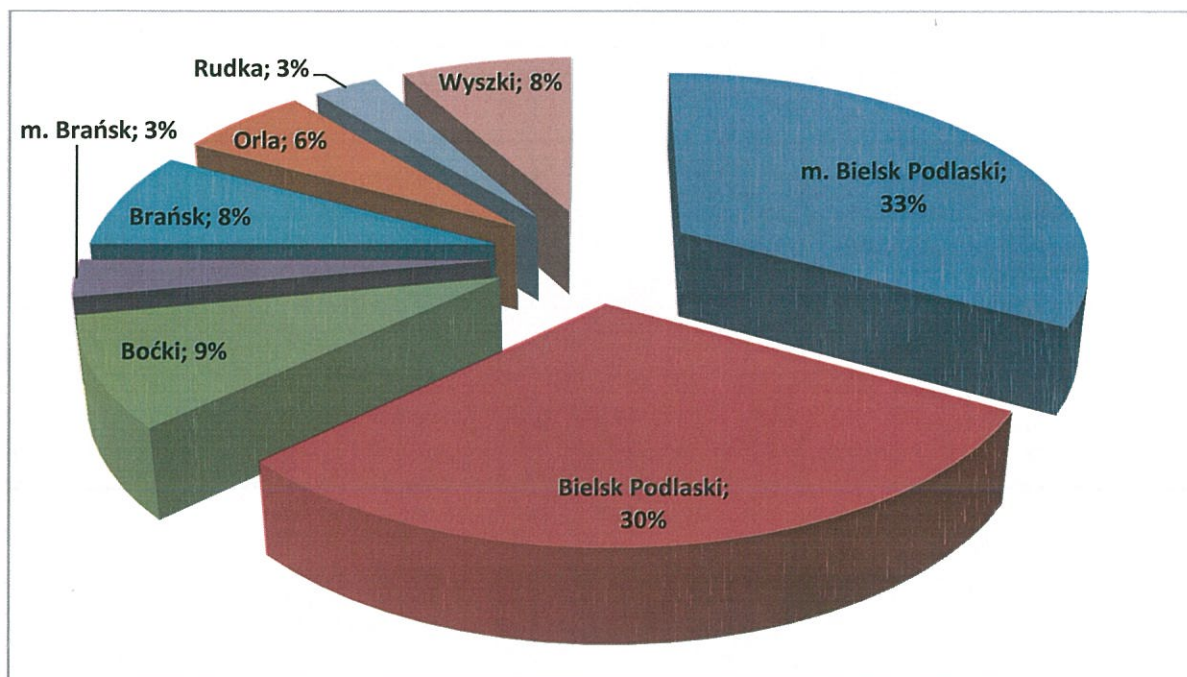
RODZAJ ZDARZENIA	2016		2015		+/-	
	ilość	%	ilość	%	ilość	%
POŻARY						
Małe	124	22%	238	86,9%	-114	-48%
Średnie	10	2%	35	12,7%	-25	-71%
Duże	-	-	1	0,4%	-1	-100%
Bardzo duże	-	-	-	-	-	-
RAZEM	134	24%	274	45,3%	-140	-51%
Straty w tys. zł	2019,8	-	4501,1	-	-2481,2	-55%
Uratow. mienie w tys. zł	10764	-	15782	-	-5018	-32%
Ofiary śmiertelne	-	-	3	-	-3	-100%
Ranni	3	-	7	-	-4	-57%
Osoby uratowane	3	-	7	-	-4	-57%
MIEJSCOWE ZAGROŻENIA						
Kłęski żywiołowe	-	-	-	-	-	-
Duże	-	-	-	-	-	-
Średnie	1	0,2%	4	1,2%	-3	-75%
Lokalne	374	66,5%	289	89,5%	+85	+29%
Małe	41	7,3%	30	9,3%	+11	+37%
RAZEM	416	74%	323	53,4%	+93	+29%
Straty w tys. zł	1690,5	-	11120,9	-	-9430,4	-85%
Uratow. mienie w tys. zł	202	-	15	-	+187	+1247%
Ofiary śmiertelne	10	-	5	-	+5	+100%
Ranni	80	-	79	-	+1	+1%
Osoby uratowane	80	-	79	-	+1	+1%
ALARMY FAŁSZYWE	12	2%	8	1,3%	+4	+50%
RAZEM ZDARZEŃ	562	100%	605	100%	-43	-7%
UDZIAŁ JEDNOSTEK						
Zastępów JRG	489	56%	503	43%	-14	-3%
Zastępów OSP	379	44%	659	57%	-280	-42%
OGÓŁEM ZASTĘPÓW	868	100%	1162	100%	-294	-25%
Osób JRG	1688	45%	1753	30%	-65	-4%
Osób OSP	2057	55%	4124	70%	-2067	-50%
OGÓŁEM OSÓB	3745	100%	5877	100%	-2132	-36%

**Zestawienie zdarzeń powstałych na terenie powiatu
wg gmin w 2016 r. w porównaniu do roku ubiegłego**

L.p.	Gmina	Pożary			Miejscowe zagrożenia			Alarmy fałszywe			OGÓŁEM ZDARZENIA			
		2016	2015	+/-	2016	2015	+/-	2016	2015	+/-	2016	2015	+/-	%
1.	m. Bielsk Podlaski	49	52	-3	125	82	+43	10	5	+5	184	139	+45	+32%
2.	Bielsk Podlaski	31	73	-42	139	96	+43	1	1	-	171	170	+1	+0,6%
3.	Boćki	13	29	-16	34	20	+14	1	-	+1	48	49	-1	-2%
4.	m. Brańsk	7	10	-3	13	17	-4	-	1	-1	20	28	-8	-28,5%
5.	Brańsk	9	29	-20	35	45	-10	-	-	-	44	74	-30	-40,5%
6.	Orla	7	27	-20	28	14	+14	-	-	-	35	41	-6	-15%
7.	Rudka	6	9	-3	11	9	+2	-	1	-1	17	19	-2	-10,5%
8.	Wyszki	12	45	-33	31	40	-9	-	-	-	43	85	-42	-49%
OGÓŁEM		134	274	-140	416	323	+93	12	8	+4	562	605	-43	-7%

**Ilość i struktura procentowa zdarzeń powstałych na terenie
poszczególnych gmin w 2016 roku w porównaniu do ubiegłego roku**





W 2016 roku odnotowano spadek ilości zdarzeń na terenie 5 gmin tj. gm. Boćki, Brańsk, Orla, Rudka, Wyszki oraz na terenie miasta Brańsk. Natomiast na terenie miasta Bielsk Podlaski oraz gminy Bielsk Podlaski odnotowano wzrost ilości zdarzeń.

Największy wzrost ilości zdarzeń bo o ponad 30% wystąpił na terenie miasta Bielsk Podlaski.

Ze względu na obszar jaki zajmują gmina i miasto Bielsk Podlaski co roku obserwuje się że najczęściej zdarzeń ma miejsce właśnie na terenie miasta Bielsk Podlaski i gminy Bielsk Podlaski, tak też było w 2016 r. Łączna ilość zdarzeń na terenie gminy i miasta w 2016 roku wyniosła 355 co stanowi 63% wszystkich zdarzeń.

Pożary i miejscowe zagrożenia na terenie powiatu bielskiego w 2016 r.

W 2016 roku pożary najczęściej wybuchały w obiektach mieszkalnych (**44 pożary**); na uprawach rolnych i w gospodarstwach rolnych (**28 pożarów**); w innych obiektach takich jak - śmietniki, trawy i trawniki, garaże samochodowe (**26 pożarów**); środki transportu (**12 pożarów**); w obiektach produkcyjnych (**10 pożarów**); w lasach (**8 pożarów**); w obiektach użyteczności publicznej (**4 pożary**), w obiektach magazynowych (**2 pożary**).

Natomiast najczęstszymi przyczynami pożarów była – nieostrożność przy posługiwaniu się otwartym ogniem (**42 pożary**); nieprawidłowa eksploatacja i wady urządzeń grzewczych (**37 pożarów**); nieprawidłowa eksploatacja i wady urządzeń i instalacji elektrycznych (**19 pożarów**); wady środków transportu (**8 pożarów**); podpalenia (**5 pożarów**); wyładowania atmosferyczne (**3 pożary**), nieustalone oraz inne przyczyny (**20 pożarów**).



W 2016 r. na terenie powiatu bielskiego odnotowano spadek ilości pożarów o ponad 50% w porównaniu do roku ubiegłego. Duża ilość pożarów w 2015 r. spowodowana była wystąpieniem fali upałów i suszy, natomiast w 2016 r. warunki atmosferyczne były bardziej stabilne. W 2015 r. z powodu suszy i upałów odnotowano 126 pożarów w rolnictwie a w 2016 r. w tej grupie obiektów było 28 pożarów. Zależność o której mowa doskonale potwierdza również ogólna liczba pożarów odnotowanych w 2016 r., których było 134.

W 2016 r. miejscowe zagrożenia najczęściej występowały na obiektach przyrody, drzewach, akwenach wodnych (220); środkach transportu (91); w obiektach mieszkalnych (83); obiektach użyteczności publicznej (11); na uprawach rolnych i w gospodarstwach rolnych (7); w obiektach produkcyjnych (2); w obiektach magazynowych (1); w lasach (1).

Najczęstszymi przyczynami powstania miejscowych zagrożeń były: huragany i silne wiatry (127); niezachowanie zasad bezpieczeństwa ruchu i wady środków transportu (83); ASF – nasączenie mat dezynfekcyjnych (55); nietypowe zachowanie się zwierząt i owadów (41); wady i uszkodzenia urządzeń i instalacji elektrycznych, gazowych i mechanicznych (10); opady atmosferyczne i gwałtowne przybory wód (9); nieumyślne lub celowe działanie człowieka (6); nieprawidłowe zabezpieczenie wykopów, studni, włazów (1); nieustalone oraz inne przyczyny (84).

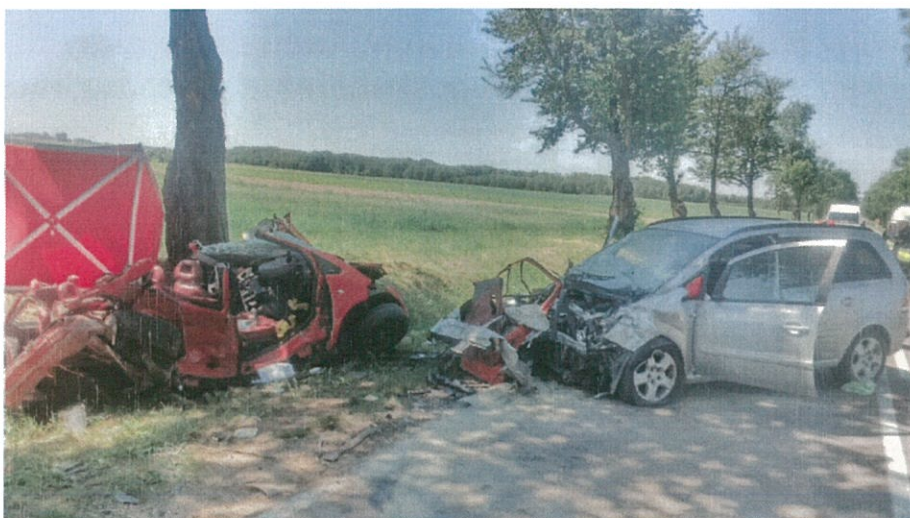


Wzrost ilości zdarzeń w grupie miejscowych zagrożeń spowodowany był głównie przez nawałnicę, która przetoczyła się nad terenem powiatu bielskiego w dniu 17 czerwca 2016 r. Jednostki ochrony przeciwpożarowej interweniowały w sumie 58 razy usuwając skutki nawałnicy. Działania strażaków polegały głównie na usuwaniu powalonych i złamanych drzew oraz zabezpieczeniu uszkodzonych dachów budynków mieszkalnych jak i gospodarczych.



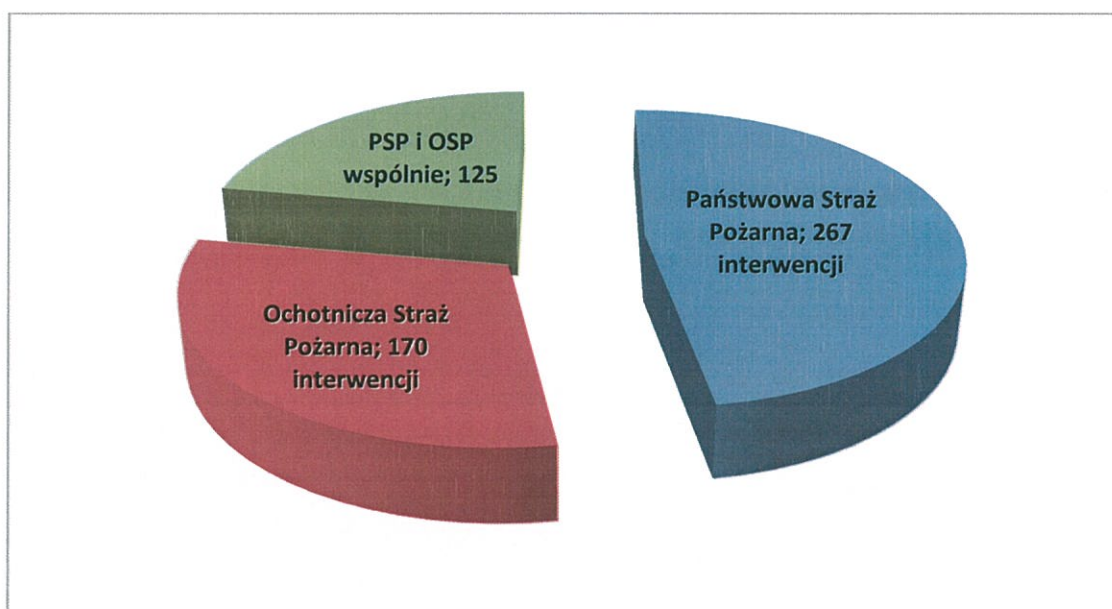
Wzrost statystyk w grupie miejscowych zagrożeń spowodowany był również działaniami podejmowanymi w zakresie zabezpieczania ognisk Afrykańskiego Pomoru Świń. Strażacy interweniowali w sumie 55 razy, ich działania polegały głównie na nasączeniu mat dezynfekcyjnych.





W wyniku zdarzeń, które miały miejsce na terenie powiatu bielskiego w 2016 r. śmierć poniosło **10 osób** a rannych zostało **83 osoby**. Podczas miejscowych zagrożeń – głównie wypadków komunikacyjnych – było **10 ofiar** śmiertelnych a rannych zostało **80 osób**. W wyniku pożarów w 2016 r. nie odnotowano ofiar śmiertelnych natomiast **3 osoby** zostały ranne.

Struktura ilościowa interwencji jednostek ochrony przeciwpożarowej powiatu bielskiego w zdarzeniach w 2016 r.



Jednostki Ochotniczych Straży Pożarnych najczęściej wyjeżdżające do zdarzeń:

- | | |
|------------------------------------------|----------------------------------------|
| 1. OSP Brańsk (m. Brańsk) – 46 | 7. OSP Rudka (gm. Rudka) – 17 |
| 2. OSP Boćki (gm. Boćki) – 38 | 8. OSP Mulawicze (gm. Wyszki) – 13 |
| 3. OSP Piliki (gm. Bielsk Podl.) – 36 | 9. OSP Domanowo (gm. Brańsk) – 12 |
| 4. OSP Augustowo (gm. Bielsk Podl.) – 34 | 10. OSP Ploski (gm. Bielsk Podl.) – 12 |
| 5. OSP Orla (gm. Orla) – 25 | 11. OSP Topczewo (gm. Wyszki) – 10 |
| 6. OSP Pasyнки (gm. Bielsk Podl.) – 21 | 12. OSP Andryjanki (gm. Boćki) – 10 |

II.2 Współdziałanie z innymi podmiotami ratowniczymi w zakresie zapobiegania zagrożeniom i doskonalenia procedur ratowniczych

Komenda Powiatowa PSP w Bielsku Podlaskim stale prowadzi doskonalenie sił operacyjnych powiatu bielskiego organizując ćwiczenia aplikacyjne i dowódczo-sztabowe z epizodami praktycznymi z innymi podmiotami ratowniczymi. W 2016 roku miały miejsce następujące ćwiczenia:

- W czerwcu 2016 r. zostały przeprowadzone ćwiczenia taktyczno-bojowe w Samodzielnym Publicznym Zakładzie Opieki Zdrowotnej w Bielsku Podlaskim tematem ćwiczeń było: „Prowadzenie działań ratowniczo-gaśniczych podczas pożaru pomieszczenia magazynowego – środków łatwopalnych Szpitala w Bielsku Podlaskim oraz ewakuacja personelu z pomieszczeń biurowych znajdujących się na parterze budynku”. Ćwiczenia miały na celu: usprawnianie współdziałania Państwowej Straży Pożarnej z personelem medycznym w zakresie likwidacji zagrożeń pożarowych i ewakuacji pacjentów zagrożonych oddziałów, doskonalenie i sprawdzenie umiejętności personelu szpitala w zakresie znajomości sposobów postępowania na wypadek pożaru, zapoznanie jednostek Państwowej Straży Pożarnej z warunkami budowlano-ewakuacyjnymi bielskiego szpitala oraz możliwościami prowadzenia działań ratowniczo-gaśniczych i ewakuacji, zapoznanie pracowników szpitala z budową i zasadami użycia podręcznego sprzętu gaśniczego.



- We wrześniu 2016 r. na terenie Nadleśnictwa Rudka odbyły się ćwiczenia praktyczne, których tematem był: „Pożar duży kompleksu leśnego na terenie Nadleśnictwa Rudka”. Podczas ćwiczeń testowano organizację działań ratowniczo-gaśniczych wytypowanych sił i środków Krajowego Systemu Ratowniczo-Gaśniczego podczas pożaru dużych powierzchni leśnych. Ćwiczenia gaszenia pożaru lasu połączone były z epizodem podczas którego prowadzenie działania z zakresu ratownictwa technicznego oraz medycznego podczas zdarzeń drogowych. W ćwiczeniach brały udział jednostki Państwowej Straży Pożarnej oraz

wytypowane jednostki Ochotniczych Straży Pożarnych włączonych do Krajowego Systemu Ratowniczo-Gaśniczego.



- W listopadzie 2016 r. przeprowadzono ćwiczenia praktyczne tematem ćwiczeń było: „Pożar obiektów wielokubaturowych w IKEA Industry Poland Sp. z o.o. w Orli”. Ćwiczenia miały na celu sprawdzenie organizacji działań ratowniczo-gaśniczych wytypowanych sił i środków Krajowego Systemu Ratowniczo-Gaśniczego, jednostek Ochotniczych Straży Pożarnych spoza systemu oraz służb współdziałających podczas pożarów obiektów magazynowych i produkcyjnych a także prowadzenie działań z zakresu ewakuacji oraz ratownictwa medycznego. Ćwiczenia przeprowadzono w trzech epizodach praktycznych – pożar oleju w budynku kotłowni, pożar wózka widłowego w magazynie, pożar ładowarki w budynku warsztatu.



II.3 Czynności kontrolno-rozpoznawcze

Poprawa bezpieczeństwa pożarowego stanowi istotny element bezpieczeństwa mieszkańców powiatu w tym celu na terenie powiatu były przeprowadzane czynności kontrolno-rozpoznawcze głównie w zakładach produkcyjnych i obiektach użyteczności publicznej.

Czynności kontrolno-rozpoznawcze prowadzone były w oparciu o roczny plan pracy oraz ustalenia i uzgodnienia z innymi podmiotami i instytucjami, a także wytycznymi jednostek nadrzędnych.

W 2016 roku przeprowadzono **88** kontroli podczas, których sprawdzono **126** obiektów. W wyniku kontroli stwierdzono **82** nieprawidłowości oraz wydano **13** decyzji administracyjnych nakazujących usunięcie stwierdzonych nieprawidłowości.

Przeprowadzone kontrole w rozbiciu na poszczególne rodzaje obiektów:

- obiekty użyteczności publicznej – 57 kontroli,
- produkcyjnych i magazynowych – 14 kontroli,
- zamieszkania zbiorowego – 8 kontroli,
- gospodarstwa rolne – 6 kontroli,
- lasy – 3 kontrole.

Ponadto w 2016 roku podjęto następujące działania:

- opracowano i rozpropagowano broszury informacyjne pt. „**Nie wypalaj traw**”,
- opracowano i rozpropagowano broszurę pt. „**Czad – cichy zabójca**” oraz na temat zimowego dogrzewania mieszkań,
- przeprowadzono cykl spotkań z dziećmi i młodzieżą szkolną o tematyce bezpieczeństwa w ramach akcji **BEZPIECZNE FERIE** oraz **BEZPIECZNE WAKACJE** (łącznie przeprowadzono 20 pogadanek oraz 17 pokazów sprzętu ratowniczego), część spotkań prowadzono wspólnie z pracownikami Komendy Powiatowej Policji w Bielsku Podlaskim, w ramach w/w akcji przeprowadzono kontrolę obiektu internatu Zespołu Szkół Rolniczych w Rudce, w którym zaplanowano organizację kolonii dla dzieci i młodzieży. W okresie letnim przeprowadzono kontrolę ośrodka wczasowego „Ptasia Osada”,
- w ramach ogólnopolskiej akcji „**Czad i ogień. Obudź czujność**” opracowano broszurę informacyjną oraz przeprowadzono szereg spotkań dotyczących zagrożeń związanych z czadem.

II.4 Jubileusz 65-lecia Zawodowej Straży Pożarnej w Bielsku Podlaskim

23 maja 2016 r. odbyły się Powiatowe Obchody Dnia Strażaka połączone z jubileuszem 65-lecia powstania Zawodowej Straży Pożarnej w Bielsku Podlaskim. Jako goście honorowi w uroczystościach uczestniczyli Jarosław Zieliński – Wiceminister Spraw Wewnętrznych i Administracji, nadbryg. Leszek Suski – Komendant Główny Państwowej Straży Pożarnej oraz st. bryg. Jarosław Wendt – Podlaski Komendant Wojewódzki Państwowej Straży Pożarnej.



W uroczystościach udział wzięli również przedstawiciele lokalnych władz samorządowych na czele ze Starostą Bielskim Sławomirem Jerzym Snarskim, burmistrzowie i wójtowie powiatu bielskiego oraz przedstawiciele podmiotów i instytucji na co dzień współpracujący ze Strażą Pożarną. Uroczystość ta była połączona z odejściem na zaopatrzenie emerytalne Komendanta Powiatowego PSP w Bielsku Podlaskim st. bryg. Jana Bartoszuka.

II.5 Zabezpieczenie logistyczne działań ratowniczo-gaśniczych Powiatu Bielskiego

Wykaz samochodów bojowych będących na wyposażeniu KP PSP w Bielsku Podlaskim

L.p.	Rodzaj samochodu	Marka	Przeznaczenie
1.	Ratowniczno-Gaśniczy	RENAULT	Samochód gaśniczy z napędem terenowym
2.	Ratowniczno-Gaśniczy	SCANIA	Samochód gaśniczy z napędem terenowym
3.	Gaśniczy	RENAULT Kerax	Samochód gaśniczy z napędem terenowym wyposażony w zbiornik wody o poj. 8000 m ³
4.	Specjalny	RENAULT Midlum	Wykorzystywany do ratownictwa technicznego, chemicznego, ekologicznego
5.	Specjalny	MAN	Wykorzystywany do prowadzenia działań ratowniczo-gaśniczych na wysokości do 23 m

1.



2.



3.



4.



5.



Wykaz sprzętu będącego na wyposażeniu KP PSP w Bielsku Podlaskim

L.p.	Nazwa (sprzętu)
1	Pompa szlamowa WT 40X
2	Pompa do wody zanieczyszczonej
3	Pompa pływająca Niagara szt. 3
4	Samozasysająca pompa odśrodkowa
5	Motopompa sportowa FOX III
6	Białogon PS – 75
7	Turbinopompa
8	Wentylator nawiewny szt. 2
9	Generator piany
10	Turbowentylator odymiający
11	Agregat prądotwórczy szt. 8
12	Zestaw ratowniczy hydrauliczny z dwoma zwijadłami – Lukas
13	Zestaw hydrauliczny Holmatro
14	Zestaw uszczelniający do zbiorników
15	Zestaw hydrauliczny – Lukas szt. 2 Pompa P620 SG, Rozpierzacz ramieniowy SP310, Nożyce S510 Rozpierzacz kolumnowy R410, Rozpierzacz kolumnowy R412
16	Zestaw do wyważania drzwi i cięcia pedałów samochodowych szt. 2
17	Zestaw poduszek niskociśnieniowych
18	Zestaw poduszek wysokociśnieniowych szt. 3
19	Zestaw korków uszczelniających do studzienek
20	Wspornik do zestawu hydraulicznego
21	Pokrowiec zabezpieczający poduszkę powietrzną szt. 2
22	Piła do drewna szt. 8
23	Piła do stali i betonu szt. 4
24	Piła z łańcuchem do cięcia stali
25	Zestaw do badania szczelności ubrań
26	Ubranie gazoszczelne szt. 4
27	Ubranie żaroodporne ciężkie szt. 3, Ubrania żaroodporne szt. 2
28	Kombinezon chroniący przed szerszeniami + rękawice szt. 2
29	Aparaty powietrzne ochrony dróg oddechowych nadciśnieniowe szt. 20 Butle zapasowe do aparatów powietrznych szt. 11, czujniki bezruchu szt. 17
30	Sanie lodowe, urządzenie do samo ratowania szt. 2,
31	Skokochron, parawan ochronny, pneumatyczne nosze ratownicze
32	Namiot pneumatyczny, kamera termowizyjna, detektor prądu i wielogazowy, monitor skażeń radioaktywnych

W 2016 r. Komenda Powiatowa PSP w Bielsku Podlaskim pozyskała nowy samochód gaśniczy z napędem terenowym na podwoziu marki Renault o pojemności zbiornika wody 2500 l.



Zakup samochodu współfinansowany był ze środków samorządów: UG Brańsk, UM Bielsk Podlaski, UG Bielsk Podlaski oraz Starostwa Powiatowego.

Łączny koszt pozyskanego i zakupionego sprzętu w 2016 r. wyniósł 830 tys. zł Świadczenia socjalno-bytowe na rzecz strażaków były realizowane na bieżąco.

Potencjał ratowniczy powiatu w istotny sposób wzmacniają jednostki Ochotniczych Straży Pożarnych. Na terenie powiatu bielskiego funkcjonuje 56 jednostek Ochotniczych Straży Pożarnych, w tym 12 jednostek włączonych jest do Krajowego Systemu Ratowniczo-Gaśniczego a mianowicie: OSP Augustowo, OSP Hołody, OSP Pasyнки, OSP Boćki, OSP Brańsk, OSP Świrydy, OSP Orla, OSP Rudka, OSP Wyszki, OSP Domanowo, OSP Topczewo oraz OSP Piliki, Jednostki Ochotniczych Straży Pożarnych dzielą się na dwa typy S (wyposażone w samochody ratowniczo-gaśnicze) i M (wyposażone w motopompy). W powiecie bielskim działa 43 jednostek typu S oraz 13 jednostek typu M.

Zestawienie sprzętu zakupionego z dotacji przyznanej przez KG PSP jednostkom OSP wchodzącym w skład KSRG w 2016 r.

Jednostki OSP wchodzące do KSRG w 2016 roku pozyskały sprzęt pożarniczy i ratowniczy oraz umundurowanie i środki ochrony indywidualnej strażaka na łączną kwotę **222 304 zł:**

- Prądownice pożarnicze – 3 szt.
- Rękawice specjalne – 7 par
- Wężę pożarnicze – 12 szt.
- Piła do drewna
- Piła do stali i betonu
- Zestaw narzędzi hydraulicznych – 2 kpl.
- Ubrania koszarowe – 21 kpl.
- Najaśnice akumulatorowe – 2 szt.

- Buty specjalne – 26 par
- Latarki – 3 szt.
- Drabina nasadkowa – 5 szt.
- Narzędzie wielofunkcyjne Hooligan – 2 szt.
- Wyciągarka samochodowa – 2 szt.
- System Selektynego Wywoływania

II.6 Pozostała działalność

Sprawność fizyczna strażaków jest bardzo istotnym elementem w codziennej służbie, pozwala na skuteczne i prawidłowe prowadzenie działań ratowniczo-gaśniczych. W celu utrzymania i ciągłego podnoszenia poziomu sprawności fizycznej strażacy z KP PSP w Bielsku Podlaskim oraz członkowie OSP z powiatu bielskiego w 2016 roku startowali w licznych turniejach i zawodach sportowo-pożarniczych.

W dniu 3 czerwca 2016 roku w Łomży odbyły się XVIII Mistrzostwa Województwa Podlaskiego w Sporcie Pożarniczym. Reprezentacja Komendy Powiatowej PSP w Bielsku Podlaskim w konkurencji wspinarstwo przy użyciu drabiny hakowej na III piętro wspinalni oraz w konkurencji pożarniczy tor przeszkód 100 m zajęła II miejsce. W klasyfikacji generalnej strażacy z Bielska podlaskiego wywalczyli IV miejsce.



W październiku 2016 r. na terenie Nadleśnictwa Rudka odbył się Turniej Drwali – Komendę Powiatową PSP w Bielsku Podlaskim reprezentowało trzech funkcjonariuszy.

W 2016 r. tut. Komenda udzieliła pomocy w organizacji zawodów sportowo-pożarniczych jednostek Ochotniczych Straży Pożarnych, które odbyły się w gminie Bielsk Podlaski i Boćki.

Wspólnie z Zarządem Oddziału Powiatowego ZOSP RP w Bielsku Podlaskim przeprowadzono 2 konkursy a mianowicie eliminacje powiatowe Ogólnopolskiego Turniej Wiedzy Pożarniczej **„Młodzież Zapobiega Pożarom”**, w którym wzięło udział 35 uczniów oraz eliminacje powiatowe Ogólnopolskiego Konkursu Plastycznego **„Zapobiegajmy pożarom”**, który cieszył się dużym zainteresowaniem, na konkurs wpłynęło 192 prace plastyczne.

W 2016 roku strażacy powiatu bielskiego aktywnie uczestniczyli w XI edycji programu pod hasłem Strażacy PSP i OSP w honorowym krwiodawstwie, **„Ognisty Ratownik Gorąca Krew”**. Łącznie strażacy powiatu bielskiego oddali około **168 litrów** krwi.

PODSUMOWANIE

Na terenie powiatu w 2016 r. w porównaniu do roku ubiegłego nastąpił spadek ilości zdarzeń o 7%. W grupie miejscowych zagrożeń nastąpił wzrost o 93 interwencje tj. o 29%. W grupie pożary ilość zdarzeń spadła o 140 interwencji tj. o 51%. Wzrost ilości zdarzeń w grupie miejscowych zagrożeń spowodowany był głównie przez nawałnicę, która przetoczyła się nad terenem powiatu w miesiącu czerwcu. Statystyki interwencji w grupie miejscowych zagrożeń były zwiększone przez działania strażaków związane z Afrykańskim Pomorem Świń. Istotny spadek ilości pożarów spowodowany był stabilną temperaturą w okresie letnim.

Kontynuowano działania, które miały wpływ na doskonalenie Krajowego Sytemu Ratowniczo-Gaśniczego na szczeblu powiatu poprzez organizowanie ćwiczeń.

Podnoszono poziom wyszkolenia kadr na potrzeby PSP oraz innych jednostek ochrony przeciwpożarowej.

Pozyskany nowy średni samochód ratowniczo-gaśniczy wpłynie pozytywnie na jakość i skuteczność prowadzenia działań ratowniczo-gaśniczych.

Cele i kierunki na 2017 rok

1. Doskonalenie funkcjonowania Krajowego Systemu Ratowniczo-Gaśniczego i usprawnienie organizacji działań ratowniczych poprzez organizację ćwiczeń, monitoring gotowości sił i środków.
2. Doskonalenie systemu rozpoznawania i analizowania zagrożeń pożarowych oraz nadzór nad przestrzeganiem przepisów przeciwpożarowych.
3. Doskonalenie bazy logistycznej i zasobów sprzętowych niezbędnych do realizacji zadań i występujących zagrożeń, (doposażenie JRG w sprzęt i środki techniczne do ratownictwa wodnego i wysokościowego w zakresie podstawowych czynności ratowniczych).
4. Doskonalenie kadr PSP i innych jednostek ochrony przeciwpożarowej.
5. Działania na rzecz poprawy świadomości społecznej w zakresie ochrony przeciwpożarowej.

KOMENDANT POWIATOWY
PAŃSTWOWEJ STRAŻY POŻARNEJ
w Bielsku Podlaskim

bryg. mgr inż. Waldemar Kudrewicz

