



## Starostwo Powiatowe w Bielsku Podlaskim

ul. Mickiewicza 46 • 17-100 Bielsk Podlaski

tel.: 85 833 26 16 • faks: 85 833 26 12 • ePUAP: /SPBielskPodlaski/skrytka  
www.powiatbielski.pl • e-mail: starostwo@powiatbielski.pl



### ZARZĄD POWIATU

17-100 Bielsk Podlaski  
ul. Mickiewicza 46  
tel. 85/833-26-05, fax 833-26-12

Or.0022.4.2020

Bielsk Podlaski, 22.02.2020 r.

### Rada Powiatu

### w Bielsku Podlaskim

Zarząd Powiatu w Bielsku Podlaskim w załączeniu przedkłada „Informację o stanie bezpieczeństwa i ochrony przeciwpożarowej oraz zagrożeniach pożarowych powiatu za 2019 rok” – celem zapoznania się.

Przedmiotowe zagadnienie zostało ujęte do realizacji w ramowym planie pracy Rady Powiatu w miesiącu lutym 2020 r., zatwierdzonym uchwałą Nr XII/76/19 Rady Powiatu w Bielsku Podlaskim z dnia 28 listopada 2019 r.

STAROSTA

dr inż. Sławomir Jerzy Snarski



**KOMENDA POWIATOWA  
PAŃSTWOWEJ STRAŻY POŻARNEJ  
W BIELSKU PODLASKIM**



**INFORMACJA  
O STANIE BEZPIECZEŃSTWA  
I OCHRONY  
PRZECIWPOŻAROWEJ  
ORAZ ZAGROŻENIACH  
POŻAROWYCH  
NA TERENIE  
POWIATU BIELSKIEGO  
W 2019 R.**

Bielsk Podlaski, luty 2020 r.





## WSTĘP

Podstawowymi aktami prawnymi regulującymi ochronę przeciwpożarową w Rzeczypospolitej Polskiej są Ustawa z dnia 24 sierpnia 1991 r. o ochronie przeciwpożarowej (tekst jednolity Dz. U. 2009, Nr 178, poz. 1380) oraz Ustawa z dnia 24 sierpnia 1991 r. o Państwowej Straży Pożarnej (tekst jednolity Dz. U. 2013, poz. 1340).

**Ochrona przeciwpożarowa polega na realizacji przedsięwzięć mających na celu ochronę życia, zdrowia i mienia przed pożarem, klęską żywiołową oraz innym miejscowym zagrożeniem poprzez:**

1. zapobieganie powstawaniu i rozprzestrzenianiu się pożaru, klęski żywiołowej lub innego miejscowego zagrożenia;
2. zapewnienie sił i środków do zwalczania pożaru, klęski żywiołowej lub innego miejscowego zagrożenia;
3. prowadzenie działań ratowniczych.

**Do podstawowych zadań Państwowej Straży Pożarnej należy:**

1. rozpoznawanie zagrożeń pożarowych i innych miejscowych zagrożeń;
2. organizowanie i prowadzenie akcji ratowniczych w czasie pożarów, klęsk żywiołowych lub likwidacji miejscowych zagrożeń;
3. wykonywanie pomocniczych specjalistycznych czynności ratowniczych w czasie klęsk żywiołowych lub likwidacji miejscowych zagrożeń przez inne służby ratownicze;
4. kształcenie kadr dla potrzeb Państwowej Straży Pożarnej i innych jednostek ochrony przeciwpożarowej oraz powszechnego systemu ochrony ludności;
5. nadzór nad przestrzeganiem przepisów przeciwpożarowych;
6. prowadzenie prac naukowo-badawczych w zakresie ochrony przeciwpożarowej oraz ochrony ludności;
7. współpraca z Szefem Krajowego Centrum Informacji Kryminalnych w zakresie niezbędnym do realizacji jego zadań ustawowych;
8. współdziałanie ze strażami pożarnymi i służbami ratowniczymi innych państw oraz ich organizacjami międzynarodowymi na podstawie wiążących Rzeczpospolitą Polską umów międzynarodowych oraz odrębnych przepisów;
9. realizacja innych zadań wynikających z wiążących Rzeczpospolitą Polską umów międzynarodowych na zasadach i w zakresie w nich określonych.

Centralnym organem administracji państwowej w sprawach organizacji krajowego systemu ratowniczo-gaśniczego oraz ochrony przeciwpożarowej jest Komendant Główny PSP, podległy Ministrowi Spraw Wewnętrznych.

Terenowymi organami Państwowej Straży Pożarnej są:

1. komendanci wojewódzcy PSP na szczeblu województwa,
2. komendanci miejscy/powiatowi PSP na szczeblu powiatu.

Komendant Główny Państwowej Straży Pożarnej, wojewoda i starosta co roku odpowiadają na terenie kraju, województwa i powiatu określają i zatwierdzają „**Cele i kierunki działania Państwowej Straży Pożarnej i krajowego systemu ratowniczo-gaśniczego (KSRG)**”, koordynując jego funkcjonowanie i kontrolując wykonywanie wynikających stąd celów i zadań, a w sytuacjach nadzwyczajnych zagrożeń życia, zdrowia lub środowiska kierują tym systemem.

# I. ZAGROŻENIA POWIATU BIELSKIEGO

## Zagrożenia związane z przemysłem

W powiecie wiodącą gałęzią przemysłu jest bardzo dobrze rozwijający się przemysł budowlany. Funkcjonują tutaj dwa przedsiębiorstwa produkujące moduły budynków mieszkalnych o konstrukcji drewnianej i murowanej a mianowicie: DANWOOD Sp. z o.o. oraz , UNIHOUSE – wchodzący w skład Grupy UNIBEP S.A. przez co powiat traktowany jest jako zagłębie budownictwa mieszkaniowego. Dużym przedsiębiorstwem w segmencie produkcji drzewnej jest także IKEA Industry Poland z siedzibą w Koszkach na terenie gminy Orla, produkującym ultracienkie płyty o dużej gęstości (UT-HDF), które znajdują zastosowanie w meblarstwie oraz wszędzie tam, gdzie potrzebne są lekkie konstrukcje. Zakład zajmuje teren o powierzchni ponad 44 ha; powierzchnia zabudowy zakładu wynosi około 43800 m<sup>2</sup>.

Na terenie powiatu znaczącym elementem regionalnej gospodarki jest przemysł spożywczy a to za sprawą m.in. Spółdzielni Mleczarskiej BIELMLEK, Przedsiębiorstwa SUEMPOL Sp. z o.o.

Ponadto na terenie powiatu funkcjonują m.in. zakłady: NAFTAN Sp. z o.o. zajmująca się dystrybucją parafiny, Firmy Produkcyjno-Handlowe produkujące znicze, Zakład Produkcyjny PRONAR, SPE Sp. z o.o. zajmująca się produkcją maszyn do sitodruku, Fabryka Przyrządów i Uchwyków BISON-BIAL S.A., Wald-Gold Sp. z o.o. – producent opakowań dla rolnictwa i przemysłu, KREX Sp. z o.o. oraz ENERGO Sp. z o.o.

Na terenie powiatu występują zakłady, które wykorzystują w instalacjach technologicznych substancje niebezpieczne. Zakłady są zlokalizowane na terenie miasta Bielsk Podlaski i posiadają ogółem 3,1 tony **Amoniaku** :

- zamrażalnia AGRANA FRUIT Polska Sp. z o.o. – 3 t.
- Spółdzielnia Mleczarska BIELMLEK – 0,1 t.

Ponadto w Spółdzielni Mleczarskiej BIELMLEK stosowane są następujące toksyczne środki przemysłowe (TSP):

- Kwas azotowy – 1,6 t. ,
- Wodorotlenek sodowy – 1,5 t.



## Zagrożenia związane z infrastrukturą techniczną i transportem komunikacyjnym

Duże zagrożenie pożarowe i wybuchowe stwarzają magazyny gazu propan-butan zlokalizowane w Bielsku Podlaskim, w Przedsiębiorstwie Komunalnym przy ul. Studziwodzkiej oraz firmy BARTER przy ul. Mickiewicza. Magazyny gazów technicznych usytuowane również w Bielsku Podlaskim przy ulicy Brańskiej.

Na terenie powiatu znajduje się również **16** stacji paliw płynnych w tym **8** z możliwością tankowania gazu LPG oraz punkty wymiany butli gazu propan-butan, w których gaz ten jest magazynowany w butlach 11 kg znajdujących się w metalowych kontenerach na indywidualnych posesjach.

Na terenie powiatu odbywa się transport samochodowy materiałów niebezpiecznych takich jak: benzyna, olej napędowy, olej opałowy, gaz propan-butan w cysternach, gaz propan-butan w butlach. Przez region przebiegają ważne szlaki komunikacyjne m.in.

- droga krajowa nr 19: granica państwa (Białoruś) - Kuźnica - Białystok - Bielsk Podlaski - Siemiatycze - Lublin - Rzeszów - granica państwa (Słowacja),
- droga krajowa nr 66: Zambrów - Wysokie Mazowieckie - Brańsk - Bielsk Podlaski - Kleszczele - Czeremcha – granica państwa (Białoruś),
- droga wojewódzka 689: Bielsk Podlaski - Hajnówka - Białowieża - granica państwa (Białoruś).

Przez teren powiatu biegnie również linia kolejowa: Białystok - Bielsk Podlaski – Czeremcha



Wypadek DK nr 19 okolicie miejscowości Piliki



Wypadek DW nr 66 w pobliżu miejscowości Kalnica

## **Zagrożenia w indywidualnej gospodarce rolnej**

Duże zagrożenie pożarowe oraz duża ilość wypadków powstałych w indywidualnej gospodarce rolnej spowodowane są:

- niewłaściwym stanem technicznym instalacji elektrycznej w obiektach,
- niewłaściwą eksploatacją instalacji grzewczej,
- niewłaściwym składowaniem płodów rolnych,
- niewłaściwym stanem technicznym sprzętu i urządzeń rolniczych.

Istotnym czynnikiem wpływającym na zagrożenie pożarowe na obszarach wiejskich ma rodzaj zabudowy. W większości miejscowości występuje zwarta zabudowa o łatwo palnej konstrukcji, co ma duży wpływ na rozprzestrzenianie się ognia podczas powstania pożaru.

## **Zagrożenie pożarowe obszarów leśnych**

W okresach wiosennych i letnich odnotowuje się wzrost zagrożenia pożarami lasów. Lasy na terenie powiatu zajmują powierzchnię **280,63 km<sup>2</sup>**, co stanowi 20,2% ogólnej powierzchni powiatu.

Na terenie powiatu znajdują się obszary leśne które zaliczone są do 3 Nadleśnictw a mianowicie:

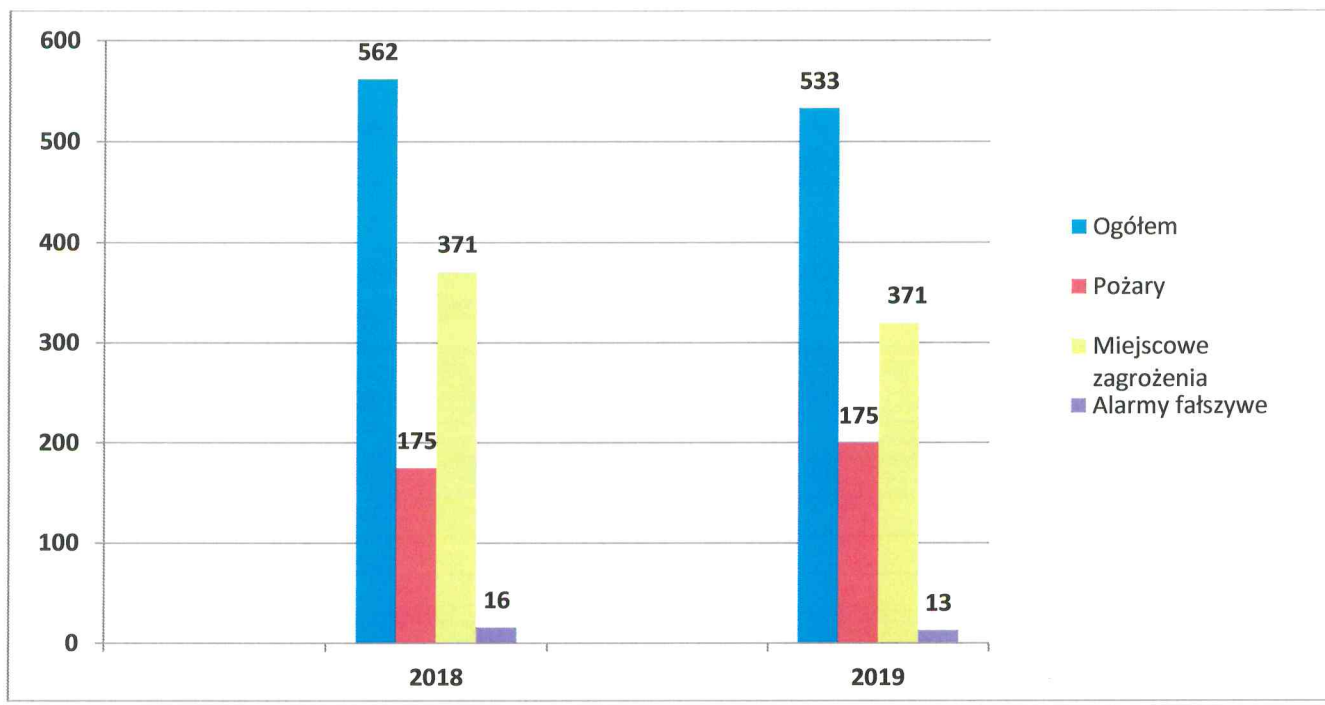
- Nadleśnictwo Bielsk zaliczane do I kategorii zagrożenia pożarowego,
- Nadleśnictwo Nurzec Stacja zaliczane do II kategorii zagrożenia pożarowego.
- Nadleśnictwo Rudka zaliczone do III kategorii zagrożenia pożarowego.

Na terenie powiatu znajduje się również leśnictwo Dubno wchodzące w skład nadleśnictwa Nurzec. W Nadleśnictwie Bielsk zagrożenie pożarowe spowodowane jest występowaniem znacznej ilości drzewostanu sosnowego I i II klasy, drzewostany te zlokalizowane są w miejscach w których występują pozostałe lasy i użytki rolne właścicieli prywatnych. W okresach letnich wzrost zagrożenia pożarowego związany jest warunkami atmosferycznymi tj. brakiem opadów deszczu oraz niską wilgotnością ściółki leśnej.

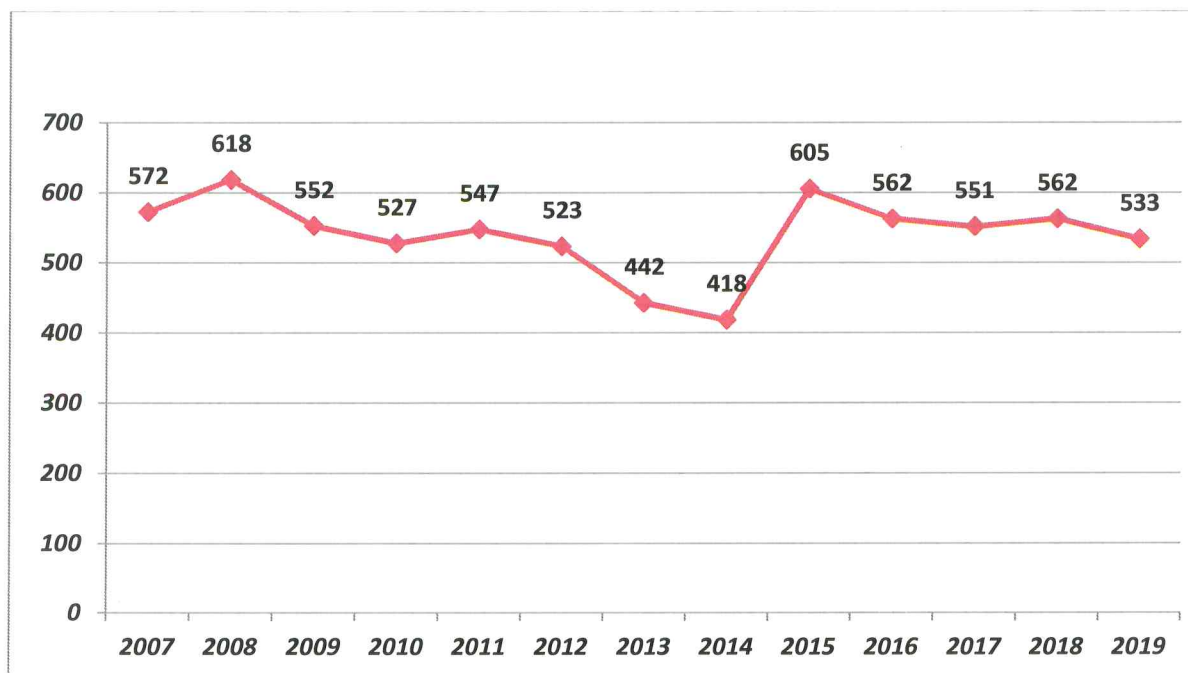
## II. STAN BEZPIECZEŃSTWA I OCHRONY PRZECIWPOŻAROWEJ POWIATU BIELSKIEGO

### II.1 Struktura zdarzeń na terenie powiatu

Ilość działań ratowniczych Państwowej Straży Pożarnej i Ochotniczych Straży Pożarnych powiatu bielskiego w roku 2019 w porównaniu do roku ubiegłego.



Ilość działań ratowniczych Państwowej Straży Pożarnej i Ochotniczych Straży Pożarnych powiatu bielskiego w latach 2007-2019





W 2019 roku jednostki Straży Pożarnej na terenie powiatu uczestniczyły w 533 akcjach ratowniczo-gaśniczych co w porównaniu do roku 2018 stanowi spadek o 29 interwencji tj. (5%).

Średnia częstotliwość wyjazdów zastępów Straży Pożarnej w 2019 roku w porównaniu do roku ubiegłego przedstawia poniższa tabela

	2018 r.	2019 r.
Wyjazdy do wszystkich zdarzeń	co 16 godz.	co 16 godz.
Wyjazdy do pożarów	co 50 godz.	co 44 godz.
Wyjazdy do miejscowych zagrożeń	co 24 godz.	co 27 godz.

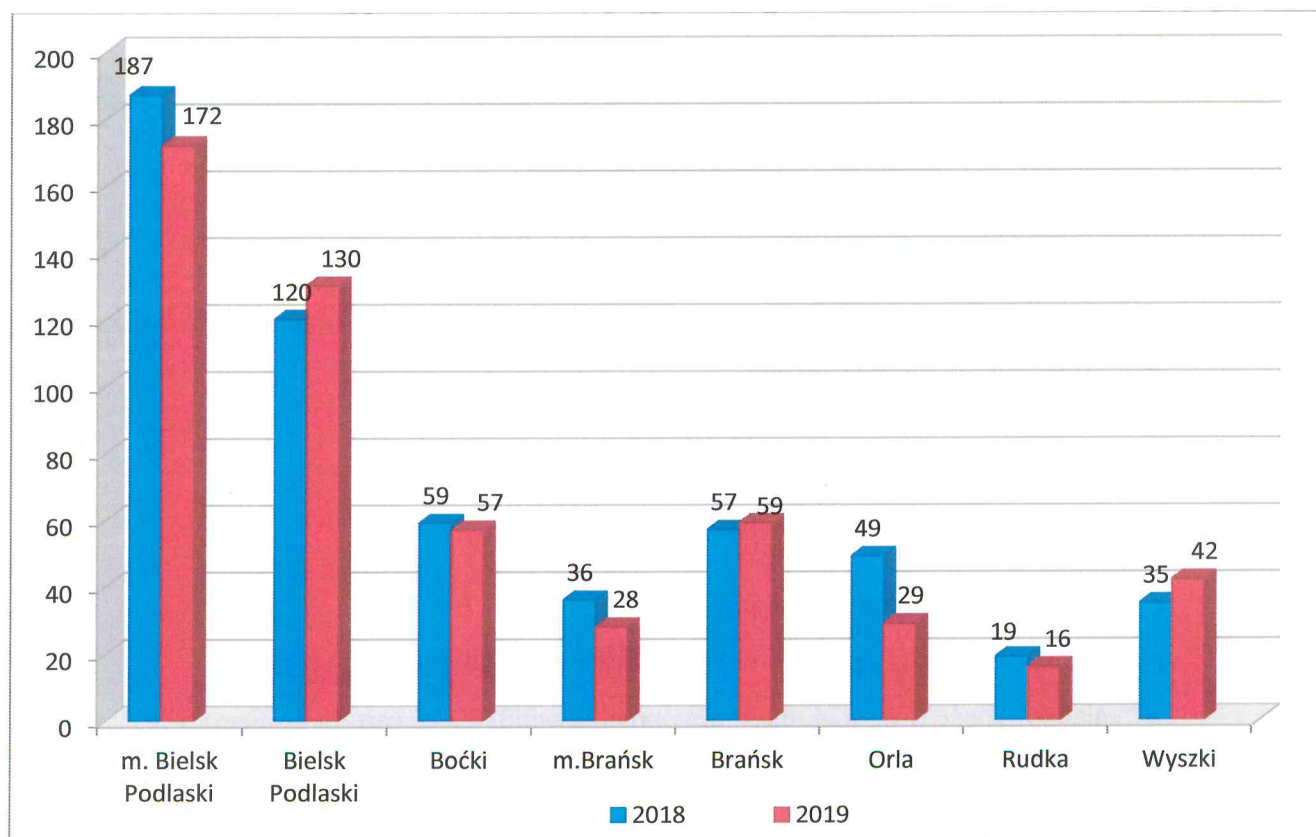
Ilość działań ratowniczych Państwowej Straży Pożarnej i Ochotniczych Straży Pożarnych powiatu bielskiego w 2019 r. w porównaniu do roku ubiegłego

RODZAJ ZDARZENIA	2018		2019		+/-	
	ilość	%	ilość	%	ilość	%
<b>POŻARY</b>						
Małe	158	28%	181	34%	+23	+14,6%
Średnie	14	2%	18	3%	+4	+28,6%
Duże	3	1%	1	0,5%	-2	-66,7%
Bardzo duże	-	-	-	-	-	-
<b>RAZEM</b>	<b>175</b>	<b>31%</b>	<b>200</b>	<b>37,5%</b>	<b>+25</b>	<b>+14,3%</b>
Straty w tys. zł	4192,4	-	1912	-	-2280,4	-54,4 %
Uratow. mienie w tys. zł	15463	-	27033	-	+ 11570	+74,8 %
Ofiary śmiertelne	1	-	-	-	-1	-100%
Ranni	4	-	7	-	+3	+43%
Osoby uratowane	4	-	7	-	+3	+43%
<b>MIEJSCOWE ZAGROŻENIA</b>						
Kłęski żywiołowe	-	-	-	-	-	-
Duże	-	-	-	-	-	-
Średnie	6	1%	8	2%	+ 2	+33,3 %
Lokalne	301	54%	279	52%	- 22	- 7,3 %
Małe	64	11%	33	6%	- 31	-48,4 %
<b>RAZEM</b>	<b>371</b>	<b>66%</b>	<b>320</b>	<b>60%</b>	<b>- 51</b>	<b>- 13,7 %</b>
Straty w tys. zł	2190,4	-	2218,9	-	+ 28,5	+ 1,3 %
Uratow. mienie w tys. zł	951	-	5	-	-946	-99,5 %
Ofiary śmiertelne	8	-	13	-	+5	+62,5%
Ranni	93	-	110	-	+17	+ 18,3 %
Osoby uratowane	93	-	110	-	+17	+ 18,3 %
<b>ALARMY FAŁSZYWE</b>	<b>16</b>	<b>3%</b>	<b>13</b>	<b>2,5%</b>	<b>- 3</b>	<b>- 18,8%</b>
<b>RAZEM ZDARZEŃ</b>	<b>562</b>	<b>100%</b>	<b>533</b>	<b>100%</b>	<b>-29</b>	<b>-5,2%</b>
<b>UDZIAŁ JEDNOSTEK</b>						
Zastępów JRG	547	54 %	580	57%	+ 33	+ 6 %
Zastępów OSP	482	46 %	443	43%	-39	-9%
<b>OGÓŁEM ZASTĘPÓW</b>	<b>1029</b>	<b>100%</b>	<b>1023</b>	<b>100%</b>	<b>-6</b>	<b>- 0,6%</b>
Osób JRG	1878	40 %	1928	43%	+ 50	+ 25 %
Osób OSP	2726	60 %	2522	57%	- 204	- 8 %
<b>OGÓŁEM OSÓB</b>	<b>4604</b>	<b>100%</b>	<b>4450</b>	<b>100%</b>	<b>-154</b>	<b>- 3,5%</b>

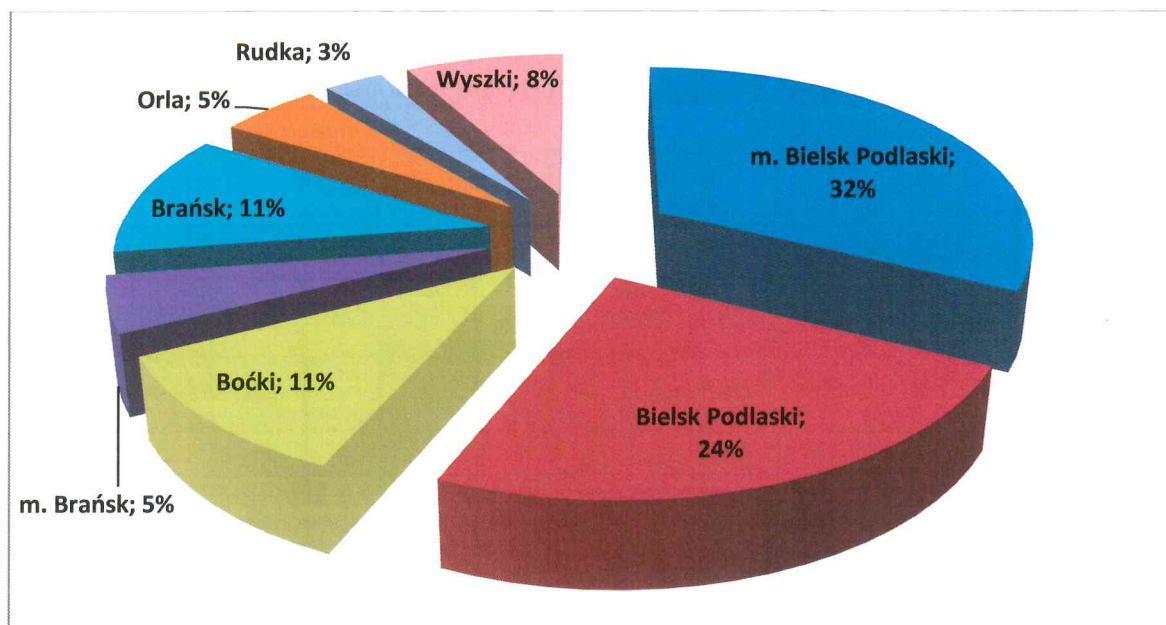
Zestawienie zdarzeń powstałych na terenie powiatu  
wg gmin w 2019 r. w porównaniu do roku ubiegłego

L.p.	Gmina	Pożary			Miejscowe zagrożenia			Alarmy fałszywe			OGÓŁEM ZDARZENIA			
		2018	2019	+/-	2018	2019	+/-	2018	2019	+/-	2018	2018	+/-	%
1.	m. Bielsk Podlaski	44	53	+9	129	109	-19	14	10	-4	187	172	-15	-8%
2.	Bielsk Podlaski	33	45	+12	86	83	-3	2	2	-	120	130	+10	+7%
3.	Boćki	21	26	+5	38	30	-8	-	1	+1	59	57	-2	-4%
4.	m. Brańsk	13	9	-4	23	19	-4	-	-	-	36	28	-8	-29 %
5.	Brańsk	17	25	+8	40	34	-6	-	-	-	57	59	+2	+3%
6.	Orla	18	12	-6	31	17	-14	-	-	-	49	29	-20	-69%
7.	Rudka	8	6	-2	11	10	-1	-	-	-	19	16	-3	-19%
8.	Wyszki	21	24	+3	14	18	+4	-	-	-	35	42	+7	+17%
<b>OGÓŁEM</b>		<b>175</b>	<b>200</b>	<b>+25</b>	<b>371</b>	<b>320</b>	<b>-51</b>	<b>16</b>	<b>13</b>	<b>-3</b>	<b>562</b>	<b>533</b>	<b>-29</b>	<b>-5%</b>

Ilość i struktura procentowa zdarzeń powstałych na terenie  
poszczególnych gmin w 2019 roku w porównaniu do ubiegłego roku







W 2019 roku odnotowano spadek ilości zdarzeń na terenie 3 gmin tj. gm. Boćki gm. Rudka i gm. Orla, oraz na terenie miast Bielsk Podlaski i Brańsk. Natomiast na terenie 3 gmin tj. gm. Bielsk Podlaski, Brańsk, Wyszki odnotowano wzrost ilości zdarzeń.

Największy wzrost ilości zdarzeń tj. o 17% wystąpił na terenie gm. Wyszki.

Ze względu na obszar jaki zajmują gmina i miasto Bielsk Podlaski co roku obserwuje się że najwięcej zdarzeń ma miejsce właśnie na terenie miasta Bielsk Podlaski i gminy Bielsk Podlaski, tak też było w 2019 r. Łączna ilość zdarzeń na terenie gminy i miasta w 2019 roku wyniosła 302 co stanowi 56% wszystkich zdarzeń.

### Pożary i miejscowe zagrożenia na terenie powiatu bielskiego w 2019 r.

W 2019 roku pożary najczęściej wybuchały w:

- obiektach mieszkalnych (**66 pożarów**);
- na uprawach rolnych i w gospodarstwach rolnych (**50 pożarów**);
- w innych obiektach takich jak - śmietniki, trawy i trawniki, garaże samochodowe (**55 pożarów**);
- środki transportu (**8 pożarów**);
- w obiektach produkcyjnych (**7 pożarów**);
- w lasach (**10 pożarów**);
- w obiektach użyteczności publicznej (**4 pożary**),

Przyczyny najczęstszych pożarów:

- nieostrożność przy posługiwaniu się otwartym ogniem (**95 pożarów**);
- nieostrożność osób nieletnich przy posługiwaniu się otwartym ogniem (**3 pożary**);
- nieprawidłowa eksploatacja i wady urządzeń grzewczych (**54 pożary**);
- nieprawidłowa eksploatacja i wady urządzeń i instalacji elektrycznych (**12 pożarów**);



- wady środków transportu (7 pożarów);
- wady urządzeń mechanicznych (6 pożarów)
- podpalenia (14 pożarów);
- wyładowania atmosferyczne (1 pożar),
- nieustalone oraz inne przyczyny (8 pożarów).



Pożar stolarni w miejscowości Górskie( gmina Wyszki)



Pożar budynku mieszkalnego w Bielsku Podlaskim

W 2019 r. na terenie powiatu bielskiego odnotowano wzrost ilości pożarów tj. o 14,6% w porównaniu do roku ubiegłego.

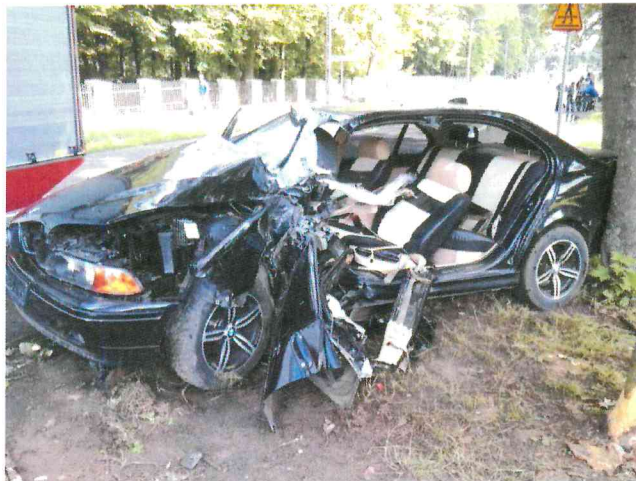
W 2019 r. miejscowe zagrożenia najczęściej występowały na:

- środkach transportu (108);
- w obiektach mieszkalnych (80);
- obiektach użyteczności publicznej (13);
- na uprawach rolnych i w gospodarstwach rolnych (10);
- w obiektach produkcyjnych (1).
- Inne obiekty (108)

Najczęstszymi przyczynami powstania miejscowych zagrożeń były:

- huragany i silne wiatry (55);
- niezachowanie zasad bezpieczeństwa ruchu i wady środków transportu (99);
- niewłaściwe zabezpieczenie hodowlanych zwierząt owadów, gadów, ptaków (4);
- nieprawidłowa eksploatacja urządzeń ogrzewczych (2)
- uszkodzenia sieci i instalacji przesyłowych (6)
- nietypowe zachowanie się zwierząt i owadów (56);
- wady i uszkodzenia urządzeń i instalacji elektrycznych, gazowych i mechanicznych (5);
- gwałtowne opady atmosferyczne, wyładowania atmosferyczne (7);

- nieumyślne lub celowe działanie człowieka (**5**);
- nieprawidłowe zabezpieczenie wykopów, studni, włazów (**1**);
- nieustalone oraz inne przyczyny (**80**).



Miejscowe zagrożenie w miejscowości Rudka



Miejscowe zagrożenie DK nr 19 w pobliżu miejscowości Proniewicze

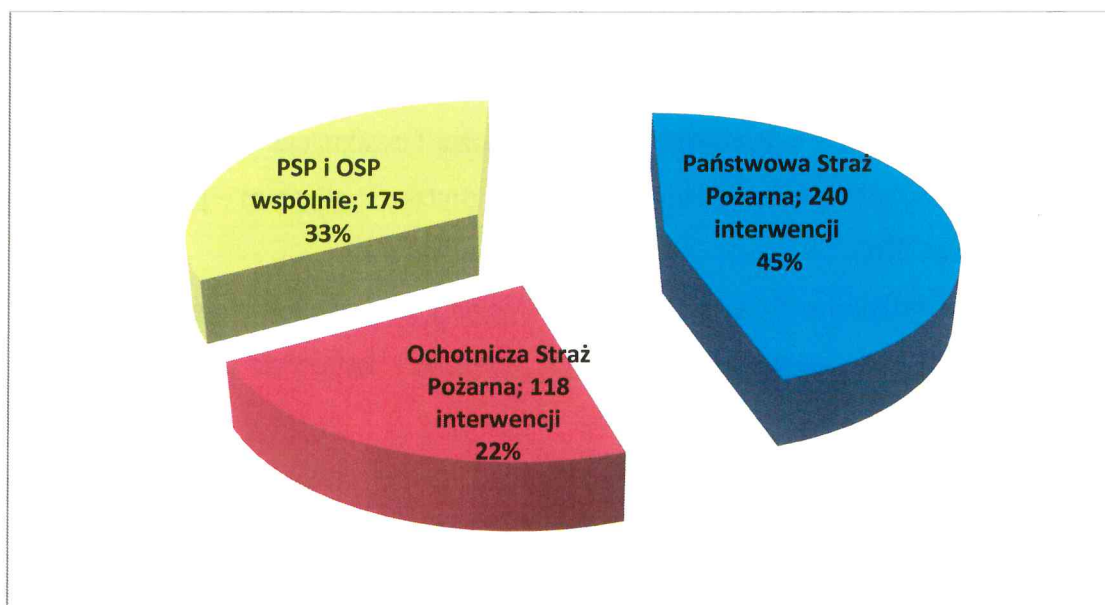
W wyniku zdarzeń, które miały miejsce na terenie powiatu bielskiego w 2019 r. śmierć poniosło **13 osób** a rannych zostało **110** osób. W wyniku pożarów w 2019 r. **7 osób** zostało rannych. Podczas miejscowych zagrożeń – głównie wypadków komunikacyjnych – śmiertelnych było **10 ofiar** śmiertelnych w tym **1 ofiara** utopienia w wodzie i **2 ofiary** reanimacji osób dorosłych, natomiast rannych było **110 osób**.

### **Jednostki Ochotniczych Straży Pożarnych najczęściej wyjeżdżające do zdarzeń:**

- |   |   |
|---|---|
| 1. OSP Brańsk (m. Brańsk) – <u>56</u>                 | 7. OSP Augustowo (gm. Bielsk Podl.) – <u>16</u> |
| 2. OSP Boćki (gm. Boćki) – <u>44</u>                  | 8. OSP Orla (gm. Orla) – <u>16</u>              |
| 3. OSP Wyszki (gm. Wyszki) – <u>24</u>                | 9. OSP Świrydy (gm. Brańsk) – <u>16</u>         |
| 4. OSP Łubin Kościelny (gm. Bielsk Podl.) – <u>22</u> | 10. OSP Rudka (gm. Rudka) – <u>16</u>           |
| 5. OSP Piliki (gm. Bielsk Podl.) – <u>20</u>          | 11. OSP Pasynki (gm. Bielsk Podl.) – <u>15</u>  |
| 6. OSP Topczewo (gm. Wyszki) – <u>18</u>              | 12. OSP Andryjanki (gm. Boćki) – <u>15</u>      |



## Struktura ilościowa interwencji jednostek ochrony przeciwpożarowej powiatu bielskiego w zdarzeniach w 2019 r.



### Doskonalenie zawodowe strażaków KP PSP w Bielsku Podlaskim wraz z jednostkami OSP z całego powiatu

W 2019 r. strażacy z Jednostki Ratowniczo-Gaśniczej w Bielsku Podlaskim przeprowadzili łącznie 33 ćwiczenia na terenie całego powiatu różnego rodzaju obiektach. Głównym założeniem do ćwiczeń było gaszenie pożarów i przeprowadzenie ewakuacji :

1. Zespół Szkół Nr 1 im. Marszałka J.K. Piłsudskiego w Bielsku Podlaskim – pożar i ewakuacja – zastęp JRG
2. Park Królowej Heleny w Bielsku Podlaskim – ćwiczenia lodowe – 2 zastępy JRG
3. Przedsiębiorstwo UNIHOUSE w Bielsku Podlaskim – pożar – 2 zastępy JRG
4. Spółdzielnia mleczarska BIELMLEK w Bielsku Podlaskim – pożar – 2 zastępy JRG
5. Przedsiębiorstwo SUEMPOL w Bielsku Podlaskim – pożar – 2 zastępy JRG
6. Zakład produkcji zniczy "Interlight" w Brańsku – powódź – 5 zastępów JRG i 6 zastępów OSP
7. Zespół Szkół Centrum Kształcenia Rolniczego im. K. Kluka w Rudce – pożar i ewakuacja - 2 zastępy JRG
8. Zakład produkcji i dystrybucji parafiny przemysłowej N-Wax w Olekszach – pożar- 2 zastępy JRG i 8 zastępów OSP
9. Pożar kompleksu leśnego w pobliżu miejscowości Filipy – 2 zastępy JRG
10. Masarnia Mortel w Patokach – pożar i ewakuacja – 1 zastęp JRG i 4 zastępy OSP
11. Zakład Stolarski Dąb – Gaj w Pasynkach - pożar – 1 zastęp JRG i 5 zastępów OSP

12. Szkoła Podstawowa Nr 5 w Bielsku Podlaskim – pożar i ewakuacja – 2 zastępy JRG
13. Szkoła Podstawowa Nr 2 w Bielsku Podlaskim – pożar i ewakuacja – 2 zastępy JRG
14. Szkoła Podstawowa Nr 4 w Bielsku Podlaskim – pożar i ewakuacja – 2 zastępy JRG
15. Szpital Powiatowy w Bielsku Podlaskim – pożar i ewakuacja – 2 zastępy JRG
16. Szkoła Podstawowa Nr 3 w Bielsku Podlaskim – pożar i ewakuacja – 2 zastępy JRG
17. Przedszkole nr 9 w Bielsku Podlaskim – pożar i ewakuacja – zastęp JRG
18. Zespół Szkół Nr 4 im. Ziemi Podlaskiej w Bielsku Podlaskim – pożar i ewakuacja – 2 zastępy JRG
19. Hotel UNIBUS w Bielsku Podlaskim – pożar i ewakuacja – 2 zastępy JRG
20. Miejskie Przedsiębiorstwo Energetyki Ciepłej – kotłownia centralna – pożar- 3 zastępy JRG
21. Elewatory zbożowe ELEWARR oraz skład opaku ENERGO – pożar – 2 zastępy JRG



Ćwiczenia w zakładzie N-Wax w Olekszach w dniu 18.06.2019 r



Ćwiczenia w masarni m. Patoki w dniu. 25.08.2019 r.

Ćwiczenia w zakładzie produkcyjno-magazynowym w m. Olędy w dniu 25.08.2019 r.



**W kursach podnoszących kwalifikacje uczestniczyło 32 funkcjonariuszy z KP PSP w Bielsku Podlaskim były to m. in.:**

1. Szkolenie w zakresie ratownictwa lodowego – 2 funkcjonariuszy
2. Szkolenie w zakresie ratownictwa chemicznego i ekologicznego – 6 funkcjonariuszy
3. Szkolenie w zakresie doskonalenia zawodowego dla kierowców pojazdów uprzywilejowanych w PSP – 2 funkcjonariuszy
4. Szkolenie w zakresie ratownictwa wodnego na obszarach wodnych – 2 funkcjonariuszy
5. Szkolenie w zakresie ratownictwa wysokościowego – 1 funkcjonariusz
6. Szkolenie w zakresie działań poszukiwawczo-ratowniczych – 4 funkcjonariuszy
7. Szkolenie w zakresie gaszenia pożarów wewnętrznych – 3 funkcjonariuszy
8. Szkolenie w zakresie działań poszukiwawczo-ratowniczych – 4 funkcjonariuszy
9. Szkolenie w zakresie montażu, obsługi i konserwacji urządzeń i instalacji elektrycznych o mocy do 1kV – 3 funkcjonariuszy
10. Szkolenie w zakresie uprawnień do obsługi podestów ruchomych – 5 funkcjonariuszy

**Podobnie jak strażacy zawodowi również 164 strażaków ochotników z terenu powiatu uczestniczyło w szkoleniach były to:**

1. Szkolenie podstawowe strażaków ratowników OSP ( 2 szkolenia)– 40 druhów
2. Szkolenie kierujących działaniem ratowniczym dla członków OSP – 21 druhów
3. Kurs Kwalifikowanej Pierwszej Pomocy – kurs podstawowy ( 1 szkolenie )–39 druhów (recertyfikacja) – 13 osób
4. Szkolenie kierowców- konserwatorów sprzętu ratowniczego OSP ( 2 szkolenia)- 51 druhów.

## **II.2 Współdziałanie z innymi podmiotami ratowniczymi w zakresie zapobiegania zagrożeniom i doskonalenia procedur ratowniczych**

Komenda Powiatowa PSP w Bielsku Podlaskim prowadzi stale procesy doskonalenia jednostek ochrony przeciwpożarowej z terenu powiatu bielskiego poprzez organizację kursów dla OSP oraz ćwiczenia aplikacyjne i dowódczo-sztabowe z epizodami praktycznymi z innymi podmiotami ratowniczymi. W 2019 roku miały miejsce następujące ćwiczenia:

- 25 stycznia 2019 r. odbyły się wspólne ćwiczenia na lodzie strażaków i policjantów z Bielska Podlaskiego. Ćwiczenia miały na celu przybliżyć procedury związane z ratowaniem osób tonących na akwenach wodnych w okresie zimowym. Szkolenie obejmowało taktykę

prorowadzenia działań ratowniczych na lodzie, posługiwanie się specjalistycznym sprzętem do ratownictwa lodowego, umiejętności prowadzenia asekuracji ratującego oraz zabezpieczanie osoby ratowanej, umiejętności ewakuacji osoby ratowanej z przerębli lodowej poza lód.



- 11 czerwca 2019 roku około godziny 13.35 na oddziale urazowo-ortopedycznym bielskiego szpitala doszło do powstania pożaru. Prawdopodobnym powodem zaprószenia ognia był niedopałek papierosa pozostawiony przez jednego z pacjentów. Pracownik oddziału przy użyciu podręcznego sprzętu gaśniczego podjął próbę ugaszenia źródła ognia. Podjęta próba nie przyniosła pożądanego efektu. Dlatego też powiadomiono koordynatora oddziału oraz dyrektora szpitala który zarządził ewakuację pacjentów i personelu z budynku. Po przeliczeniu osób ewakuowanych okazało się, iż brakuje jednego pacjenta. W celu odnalezienia poszkodowanego została wprowadzona do strefy zadymionej jedna rota strażaków JRG PSP z zadaniem odnalezienia osoby zaginionej, działania były prowadzone w aparatach powietrznych. W trakcie przeszukania zadymionych pomieszczeń oddziału urazowo-ortopedycznego osoba została odnaleziona i ewakuowana na zewnątrz budynku. Po udzieleniu pierwszej pomocy przez strażaków pacjentka została przeniesiona do Szpitalnego Oddziału Ratunkowego i przekazana personelowi medycznemu. Były to założenia ćwiczeń, które musieli zrealizować strażacy z Jednostki Ratowniczo-Gaśniczej w Bielsku Podlaskim. Część praktyczna była poprzedzona teorią. W ćwiczeniach brało udział 2 zastępy straży pożarnej.





### II.3 Czynności kontrolno-rozpoznawcze i prewencyjne

Poprawa bezpieczeństwa pożarowego stanowi istotny element bezpieczeństwa mieszkańców powiatu w tym celu na terenie powiatu były przeprowadzane czynności kontrolno-rozpoznawcze głównie w zakładach produkcyjnych i obiektach użyteczności publicznej.

Czynności kontrolno-rozpoznawcze prowadzone były w oparciu o roczny plan pracy oraz ustalenia i uzgodnienia z innymi podmiotami i instytucjami, a także wytycznymi jednostek nadrzędnych.

W 2019 roku przeprowadzono **63** kontrole podczas, których sprawdzono **77** obiektów. W wyniku kontroli stwierdzono **68** nieprawidłowości oraz wydano **15** decyzji administracyjnych nakazujących usunięcie stwierdzonych nieprawidłowości.

Przeprowadzone kontrole w rozbiciu na poszczególne rodzaje obiektów:

- obiekty użyteczności publicznej – 41 kontroli,
- produkcyjnych i magazynowych – 8 kontroli,
- zamieszkania zbiorowego – 5 kontroli,
- lasy – 5 kontroli.

Ponadto w 2019 roku podjęto następujące działania prewencyjne w których udział wzięło **2040** uczestników:

- przeprowadzono cykl spotkań z dziećmi i młodzieżą szkolną o tematyce bezpieczeństwa w ramach akcji „Czujka na straży Twojego bezpieczeństwa” oraz „Kręci mnie bezpieczeństwo” (łącznie przeprowadzono **42** pogadanki, w których udział wzięło **1425** uczestników oraz przeprowadzono **26** pokazów sprzętu ratowniczego), część spotkań prowadzono wspólnie z pracownikami Komendy Powiatowej Policji w Bielsku Podlaskim.
- W ciągu roku przeprowadzono **26** zajęć edukacyjnych, w których udział wzięło: **557** uczniów , **58** nauczycieli,. Łącznie salę edukacyjną „OGNIK” odwiedziło **615** osób, w zajęciach edukacyjnych uczestniczyli uczniowie ze szkół z terenu powiatu Bielskiego.
- rozpropagowano broszury pt. „Czujka na straży Twojego bezpieczeństwa” oraz na temat zimowego dogrzewania mieszkań,

- opracowano i rozpropagowano broszury informacyjne pt. „Nie wypalaj traw”,

W zajęciach edukacyjnych, prowadzonych przez strażaków z KP PSP w Bielsku Podlaskim w latach 2017-2019 uczestniczyło już 2520 dzieci i 238 opiekunów z całego powiatu.



Zajęcia na sali edukacyjnej „OGNIK”

## II.4 Powiatowe Obchody Dnia Strażaka połączone z jubileuszem 100-lecia jednostki OSP w Brańsku.

31 maja 2019 roku na Placu Miejskim w Brańsku odbyły się Powiatowe Obchody Dnia Strażaka połączone z jubileuszem 100-lecia Jednostki OSP w Brańsku. W uroczystościach uczestniczyli: Jarosław Zieliński – Wiceminister Spraw Wewnętrznych i Administracji, nadbryg. Jarosław Wendt – Podlaski Komendant Wojewódzki Państwowej Straży Pożarnej, samorządowcy z terenu województwa, powiatu i gmin, strażacy ochotnicy i poczty sztandarowe OSP z terenu powiatu, przedstawiciele instytucji i przedsiębiorstw na co dzień współpracujący ze Strażą Pożarną, załoga tut. Komendy a także miłośnicy i sympatycy pożarnictwa oraz mieszkańcy Brańska.





Uroczysty apel był doskonałą okazją do podziękowań i życzeń dla wszystkich strażaków za ich ciężką i ofiarną służbę. Podczas uroczystości wręczone zostały odznaczenia, wyróżnienia dla strażaków zawodowych i ochotników oraz awanse na wyższe stopnie służbowe.

## II.5 Potencjał ratowniczo-gaśniczy jednostek ochrony przeciwpożarowej Powiatu bielskiego

### a) Wykaz samochodów bojowych będących na wyposażeniu KP PSP w Bielsku Podlaskim

L.p.	Rodzaj samochodu	Marka	Przeznaczenie
1.	Ratowniczo-Gaśniczy	RENAULT	Samochód gaśniczy z napędem terenowym
2.	Ratowniczo-Gaśniczy	SCANIA	Samochód gaśniczy z napędem terenowym
3.	Gaśniczy	RENAULT Kerax	Samochód gaśniczy z napędem terenowym wyposażony w zbiornik wody o poj. 8000 m <sup>3</sup>
4.	Specjalny	RENAULT Midlum	Wykorzystywany do ratownictwa technicznego, chemicznego, ekologicznego
5.	Specjalny	MAN	Wykorzystywany do prowadzenia działań ratowniczo-gaśniczych na wysokości do 23 m

1.



2.





3.



4.



5.

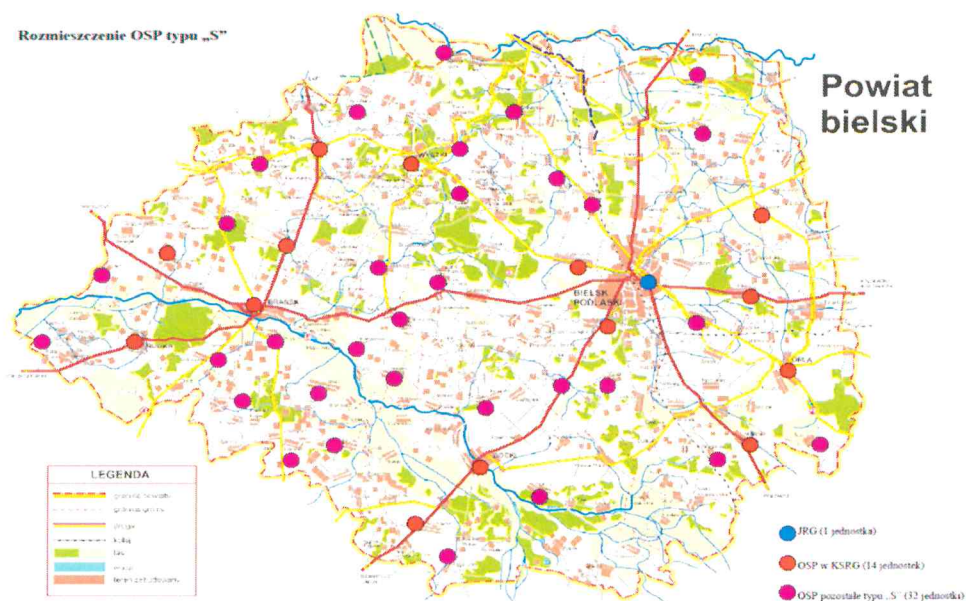


**b) Wykaz sprzętu będącego na wyposażeniu KP PSP w Bielsku Podlaskim**

L.p.	Nazwa (sprzętu)
1	Pompa szlamowa WT 40X
2	Pompa do wody zanieczyszczonej
3	Pompa pływająca Niagara szt. 3
4	Samozasysająca pompa odśrodkowa
5	Motopompa sportowa FOX III
6	Białogon PS – 75
7	Turbinopompa
8	Wentylator nawiewny szt. 2
9	Generator piany
10	Turbowentylator odymiający
11	Agregat prądotwórczy szt. 8
12	Zestaw ratowniczy hydrauliczny z dwoma zwijadłami – Lukas
13	Zestaw hydrauliczny Holmatro
14	Zestaw uszczelniający do zbiorników
15	Zestaw hydrauliczny – Lukas szt. 2 Pompa P620 SG, Rozpieracz ramieniowy SP310, Nożyce S510 Rozpieracz kolumnowy R410, Rozpieracz kolumnowy R412
16	Zestaw do wyważania drzwi i cięcia pedałów samochodowych szt. 2

17	Zestaw poduszek niskociśnieniowych
18	Zestaw poduszek wysokociśnieniowych szt. 3
19	Zestaw korków uszczelniających do studzienek
20	Wspornik do zestawu hydraulicznego
21	Pokrowiec zabezpieczający poduszkę powietrzną szt. 2
22	Piła do drewna szt. 8
23	Piła do stali i betonu szt. 4
24	Piła z łańcuchem do cięcia stali
25	Zestaw do badania szczelności ubrań
26	Ubranie gazoszczelne szt. 4
27	Ubranie żaroodporne ciężkie szt. 3, Ubrania żaroodporne szt. 2
28	Kombinezon chroniący przed szerszeniami + rękawice szt. 2
29	Aparaty powietrzne ochrony dróg oddechowych nadciśnieniowe szt. 20 Butle zapasowe do aparatów powietrznych szt. 11, czujniki bezruchu szt. 17
30	Sanie lodowe, urządzenie do samo ratowania szt. 2,
31	Skokochron, parawan ochronny, pneumatyczne nosze ratownicze
32	Namiet pneumatyczny, kamera termowizyjna, detektor prądu i wielogazowy, monitor skażeń radioaktywnych EKO-C
33	Zestaw do ratownictwa wysokościowego
34	Zestaw do ratownictwa wodno-lodowego
35	Łódź płaskodenna

## II. 6 Rozmieszczenie jednostek OSP w KSRG oraz jednostek Typu S na terenie Powiatu bielskiego





Na terenie powiatu bielskiego funkcjonuje 56 jednostek Ochotniczych Straży Pożarnych, w tym 14 jednostek włączonych jest do Krajowego Systemu Ratowniczo-Gaśniczego a mianowicie: OSP Augustowo, OSP Hołody, OSP Pasyńki, OSP Boćki, OSP Brańsk, OSP Świrydy, OSP Orla, OSP Rudka, OSP Wyszki, OSP Domanowo, OSP Topczewo, OSP Piliki, OSP Malinniki, oraz OSP Andryjanki. Jednostki Ochotniczych Straży Pożarnych dzielą się na dwa typy S (wyposażone w samochody ratowniczo-gaśnicze) i M (wyposażone w motopompy). W powiecie bielskim działa 46 jednostek typu S oraz 10 jednostek typu M.

## II. 7. Sprzęt zakupiony i pozyskany przez Komendę Powiatową PSP w Bielsku Podlaskim w 2019 r.

Komenda Powiatowa PSP w Bielsku Podlaskim w roku 2019 zakupiła n/w sprzęt:

L.p.	Zakupiony sprzęt
1.	Wciągarka linowa Unicraft
2.	System komunikacji do maski G1 aparatów powietrznych
3.	Lanca kominowa
4.	Latarki Adalit 2 szt.
5.	Lanca mgłowa
6.	Wkrętarka DEWALT i Makita
7.	Kamera termowizyjna FLIR K2
8.	Najświetnica Mactronic

## II. 8. Zestawienie zakupionych samochodów dla jednostek OSP z terenu Powiatu bielskiego w 2019 r.

W 2019 roku jednostki Ochotniczych Straży Pożarnych na terenie powiatu wzbogaciły się o 7 samochodów ratowniczo-gaśniczych ( 4 nowe, 3 używane), w n/w tabeli prezentujemy jednostki które pozyskały samochody:

L.p.	Powiat bielski
1.	OSP Augustowo (Gmina Bielsk Podlaski)
2.	OSP Wyszki (Gmina Wyszki)
3.	OSP Mień (Gmina Brańsk)
4.	OSP Brańsk ( Miasto Brańsk)
5.	OSP Wygonowo (Gmina Boćki)
6.	OSP Niewino Borowe (Gmina Wyszki)
7.	OSP Reduty (Gmina Orla)

Zakup 4 nowych i 3 używanych samochodów ratowniczo- gaśniczych był możliwy dzięki dotacjom: KSRG, MSWiA, NFOŚiGW, Środkom ubezpieczeniowym, Urzędowi Marszałkowskiemu, Dotacji gmin

## II.9 Pozostała działalność

Sprawność fizyczna strażaków jest bardzo istotnym elementem w codziennej służbie, pozwala na skuteczne i prawidłowe prowadzenie działań ratowniczo-gaśniczych. W celu utrzymania i ciągłego podnoszenia poziomu sprawności fizycznej strażacy z KP PSP w Bielsku Podlaskim oraz członkowie OSP z powiatu bielskiego w 2019 roku startowali w licznych turniejach i zawodach sportowo-pożarniczych.

W dniu 29 września 2019 r. na boisku Zespołu Szkół nr 4 im. Ziemi Podlaskiej w Bielsku Podlaskim odbyły się XI Powiatowe Zawody Sportowo-Pożarnicze Jednostek Ochotniczych Straży Pożarnych Powiatu Bielskiego. Organizatorem zawodów był Zarząd Oddziału Powiatowego Związku OSP RP w Bielsku Podlaskim wspólnie z Komendą Powiatową PSP w Bielsku Podlaskim, Gospodarzem zawodów był Wójt Gminy Bielsk Podlaski. W zawodach udział wzięło 8 drużyn męskich i 1 Kobięca Drużyna Pożarnicza. Zawody rozegrane były w dwóch konkurencjach: sztafeta pożarnicza 7 x 50 m oraz ćwiczenie bojowe.



W 2019 r. tut. Komenda udzieliła pomocy w organizacji zawodów sportowo-pożarniczych jednostek Ochotniczych Straży Pożarnych, które odbyły się w gminie Brańsk, Boćki, Bielsk Podlaski.

Wspólnie z Zarządem Oddziału Powiatowego ZOSP RP w Bielsku Podlaskim przeprowadzono 2 konkursy a mianowicie eliminacje powiatowe Ogólnopolskiego Turniej Wiedzy Pożarniczej „**Młodzież Zapobiega Pożarom**”, w którym wzięło udział 26 uczniów oraz eliminacje powiatowe Ogólnopolskiego Konkursu Plastycznego „**Zapobiegajmy Pożarom**”, który cieszył się dużym zainteresowaniem, na konkurs wpłynęły 292 prace plastyczne.





Uczestnicy konkursu „Młodzież Zapobiega Pożarom”



Laureaci konkursu plastycznego „Zapobiegajmy Pożarom”

## PODSUMOWANIE

Na terenie powiatu w 2019 r. w porównaniu do roku ubiegłego nastąpił łączny spadek ilości zdarzeń o 29 tj. 5%, miejscowych zagrożeń nastąpił spadek o 51 interwencji tj. o 16%, natomiast pożarów ilość zdarzeń wzrosła o 25 interwencji tj. o 14%. Kontynuowano działania, które miały wpływ na doskonalenie Krajowego Sytemu Ratowniczo-Gaśniczego na szczeblu powiatu poprzez zakup samochodów ratowniczo-gaśniczych, kształcenie i doskonalenie kadry PSP i OSP.

Założeniem na rok 2020 jest dalsza kontynuacja działań w zakresie kształcenia i doskonalenia kadry PSP, OSP i pozyskania sprzętu.

KOMENDANT POWIATOWY  
PAŃSTWOWEJ STRAŻY POŻARNEJ  
w Bielsku Podlaskim

st. bryg. mgr inż. Waldemar Kudrewicz