



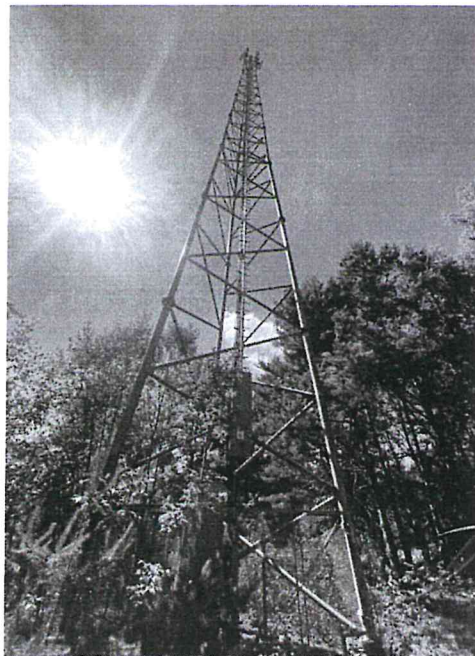
Laboratorium EMVO Sp. J. Urbański, Pawełak
ul. Jasna 1
00-013 Warszawa

tel. +48 22 780 29 64
e-mail: laboratorium@emvo.pl



AB 1630

Sprawozdanie z pomiarów pól elektromagnetycznych - środowisko nr 49/06/OŚ/2024-P4-W



Nr i nazwa stacji	BIS4420A	
Adres	Boćki, Wojska Polskiego 54, dz. nr 1018/2, pow. bielski, woj. PODLASKIE	
Opracowanie		Specjalista ds. opracowań
Autoryzacja		Kierownik Laboratorium
Podpis	Laboratorium EMVO	
Data	Data: 2024-06-18 17:07:17 CEST Podpis elektroniczny zweryfikowany w dniu 2024-06-17 Wynik weryfikacji, wazny, wazny brak możliwości weryfikacji WPLYNEŁO Zal. Podpis	STAROSTWO POWIATOWE Bielsk Podlaski WPLYNEŁO 2024-06-21 Nr.....zal.....podpis.....

„Bez pisemnej zgody Laboratorium niniejsze sprawozdanie nie może być powielane inaczej, jak tylko w całości. Ponadto wyniki dotyczą tylko badanych obiektów przywołanych w niniejszym sprawozdaniu z badań”

Spis treści

1. Informacje ogólne.....	3
2. Podstawa prawna	3
3. Opis pomiarów.....	4
4. Zróżnicowanie dopuszczalne poziomy pól elektromagnetycznych.....	5
5. Charakterystyka źródeł PEM.....	5
6. Wyniki pomiarów.....	6
7. Stwierdzenie zgodności	6
8. Oświadczenie.....	7
9. Spis załączników.	7

1. Informacje ogólne.

Zleceniodawca – podmiot udzielający informacji	P4 sp. z o.o., ul. Wynałazek 1, 02-677 Warszawa
Istotne informacje dostarczone przez klienta	komplet informacji niezbędnych do wykonania pomiarów i opracowania sprawozdania
Dane otrzymane od klienta mogące mieć wpływ na ważność wyników	Dane anten sektorowych, dane anten radioliniowych, parametry pracy instalacji, ustawienie pochylenia anten
Prowadzący instalację	P4 sp. z o.o., ul. Wynałazek 1, 02-677 Warszawa
Lokalizacja obiektu	Boćki, Wojska Polskiego 54, dz. nr 1018/2, pow. bielski, woj. PODLASKIE
Miejsce instalacji anten	Wieża kratowa
Miejsce instalacji urządzeń	Outdoor
Osoby wykonujące pomiar	Daniel Józwiak
Data wykonania pomiaru	17.06.2024
Temperatura na początku pomiaru [°C]	+26,0
Temperatura na koniec pomiaru [°C]	+27,0
Warunki atmosferyczne	Brak opadów
Wilgotność na początku pomiaru [%]	40,0
Wilgotność na koniec pomiaru [%]	40,0
Godzina na początku pomiaru	14:16
Godzina na koniec pomiaru	15:45
Inne źródła pól elektromagnetycznych oznaczone na załączniku graficznym	Występują
Parametry pracy instalacji	Tryb eksploatacyjny

2. Podstawa prawna.

2.1 Normy i rozporządzenia:

- Rozporządzenie Ministra Klimatu z dnia 17.02.2020 r. w sprawie sposobów sprawdzania dotrzymania dopuszczalnych poziomów pól elektromagnetycznych w środowisku (Dz.U. 2022 poz. 2630)
- Rozporządzenie Ministra Zdrowia z dnia 17 grudnia 2019 r. w sprawie dopuszczalnych poziomów pól elektromagnetycznych w środowisku (Dz.U. 2019 poz. 2448)
- Ustawa z dnia 27 kwietnia 2001 r. Prawo Ochrony Środowiska (Dz.U. 2022 poz. 2556).

3. Opis pomiarów

Metodologia pomiarowa	Pomiary w oparciu o Rozporządzenie Ministra Klimatu z dnia 17 lutego 2020 r. w sprawie sposobów sprawdzania dotrzymania dopuszczalnych poziomów pól elektromagnetycznych w środowisku (Dz.U. 2022 poz. 2630).
Cel badań	Określenie wartości natężenia pola elektrycznego w miejscach dostępnych dla ludności.
Opis zestawu pomiarowego	Miernik Narda NBM 520 nr D-1232 - 30/WL, Sonda EF9091 nr A-0078 - 31/WL, o zakresie pomiarowym 0,7 V/m 300V/m pracująca w paśmie 80 MHz – 90 GHz, świadectwo wydane przez Laboratorium Wzorców i Metrologii Pola Elektromagnetycznego, Instytut Telekomunikacji, Teleinformatyki i Akustyki Politechniki Wrocławskiej. Świadectwo wzorcowania LWiMP/W/264/23 ważne do 27.06.2025r. Miernik Narda NBM 520, Sonda EF 9091 pracująca w zakresie temperatury -10°C - +50°C oraz wilgotności 5% - 95%. Niepewność rozszerzona 54,8% przy poziomie ufności 95% z uwzględnieniem współczynnika rozszerzenia k=2.
Wyposażenie pomocnicze	Termohigrometr Termik+S nr 1330823 - WL/51. Sprawdzany okresowo. Dalmierz laserowy BOSCH Professional GLM 40 nr 328411728 - WL/59. Sprawdzany okresowo. GPS Garmin 65 nr 6QA008956 - WL/55. Sprawdzany okresowo w punktach osnowy geodezyjnej, zgodnie z procedurą laboratorium PZ-6.5 sprawdzanie wewnętrzne WL.
Pomiary zostały wykonane	<ol style="list-style-type: none">1. na głównych i pomocniczych kierunkach pomiarowych, na kierunkach zbliżonych do azymutów anten oraz w dodatkowych pionach pomiarowych zgodnie z wymaganiami pkt 12, 13, 14 i 19 Rozporządzenia Ministra Klimatu z dnia 17 lutego 2020 r. (Dz.U. 2022 poz. 2630). Wybór i lokalizacja pionów pomiarowych, w tym znajdujących się wewnątrz lokali, zostały ustalone zgodnie z procedurą laboratorium nr PP-7.3/7.4/7.5-11, z uwzględnieniem: rodzaju badanej instalacji (w tym parametrów technicznych instalacji), lokalizacji badanej instalacji, ukształtowania terenu wokół badanej instalacji.2. na obszarze pomiarowym, dla którego, na podstawie uprzednio przeprowadzonych obliczeń stwierdzono w miejscach dostępnych dla ludności występowanie pól elektromagnetycznych o najwyższym poziomie, które pochodzą z badanej instalacji zgodnie z wymaganiami pkt 5 ppkt 2 oraz pkt 13 ppkt 1 Rozporządzenia Ministra Klimatu z dnia 17 lutego 2020 r. w sprawie sposobów sprawdzania dotrzymania dopuszczalnych poziomów pól elektromagnetycznych w środowisku (Dz.U. 2022 poz. 2630). Wyniki obliczeń nie uwzględniały parametrów pracy instalacji innych operatorów występujących na obiekcie bądź w obszarze pomiarowym.3. w miejscach dostępnych dla ludności.4. miejsca niedostępne podczas wykonywania pomiarów wskazane zostały w pkt 6 (tabeli wyniki pomiarów)5. w dodatkowych pionach pomiarowych w lokalach oraz na balkonach i tarasach, na których mogą przebywać ludzie, po poinformowaniu o planowanych pomiarach z minimum 3-dniowym wyprzedzeniem i po umożliwieniu dostępu do lokalu, balkonu lub tarasu przez jego dysponenta lub bez zachowania terminu wskazanego w pierwszej części zdania za zgodą dysponenta przestrzeni pomiarowej.

Sposób powiadamiania dysponentów

Zgodnie z pkt 14 Rozporządzenia Ministra Klimatu z dnia 17 lutego 2020 r. w sprawie sposobów sprawdzania dotrzymania dopuszczalnych poziomów pól elektromagnetycznych w środowisku (Dz.U. 2022 poz. 2630).
 Informacji dokonuje się poprzez rządowy portal internetowy SI2PEM (<https://si2pem.gov.pl>) lub zawiadomienie spółdzielni mieszkaniowej, zarządcy nieruchomości, zarządu wspólnoty, umieszczenie informacji o planowanych pomiarach na tablicach ogłoszeń w klatkach schodowych bloków lub na drzwiach wejściowych, przekazanie zawiadomienia do administracji lub recepcji obiektu, pozostawienie informacji w skrynkach pocztowych itp. lub przekazanie osobiste.

Warunki pracy urządzeń nadawczych

Tryb pracy eksploatacyjny.

4. Zróżnicowanie dopuszczalne poziomy pól elektromagnetycznych.

Zakresy znajdują się w Dzienniku Ustaw z dnia 17 grudnia 2019 r. przedstawione są w tabeli nr 2 (Dz. U. z 2019r. poz. 2448).

Parametr fizyczny	Składowa elektryczna E (V/m)	Składowa magnetyczna H (A/m)	Gęstość mocy S (W/m ²)
Zakres Częstotliwości pola elektromagnetycznego			
od 400 MHz do 2000 MHz	$1,375 \times f^{0,5}$	$0,0037 \times f^{0,5}$	$f / 200$
od 2 GHz do 300 GHz	61	0,16	10

5. Charakterystyka źródeł PEM.

Zgodnie z informacją otrzymaną od Klienta pomiary zostały wykonane przy ustawieniach pochylecia anten zgodnych z pkt. 13, ppkt 2 Rozporządzenia Ministra Klimatu z dnia 17 lutego 2020 roku.

Tabela 1. Anteny sektorowe – dane otrzymane od klienta.

Charakterystyka promieniowania		kierunkowa											
Rzeczywisty czas pracy [h/dobę]		24											
Rodzaj wytwarzanego pola		stacjonarne											
L p	Wyszczególnienie	sektor 1				sektor 2				sektor 3			
I Nadajnik stacji bazowej:													
1	Typ / Producent	RBS / SRAN Ericsson											
2	Częstotliwość (pasmo) MHz	900	1800	2100	800	900	2100	1800	800	900	2100	1800	800
3	Maksymalna moc nadawana na sektor [dBm]	46,02	52,04	49,03	47,78	46,02	49,03	52,04	47,78	46,02	49,03	52,04	47,78
II Obciążenie:													
1	Typ anteny	Kathrein 80010306	Huawei A26451900	Huawei A26451900	Huawei A794517R0	Kathrein 80010306	Huawei A26451900	Huawei A26451900	Huawei A794517R0	Kathrein 80010306	Huawei A26451900	Huawei A26451900	Huawei A794517R0
2	Producent anteny	Kathrein	Huawei	Huawei	Huawei	Kathrein	Huawei	Huawei	Huawei	Kathrein	Huawei	Huawei	Huawei
3	Nazwa anteny	11_GT	12_L	13_N	14_V	21_GT	22_N	23_L	24_V	32_GT	33_N	34_L	31_V
4	Ilość anten	1	1	1	1	1	1	1	1	1	1	1	1
5	Azymut	10				130				250			
6	Zakres kątów pochylecia anten [°]	0,50-9,50	0,00-6,00	0,00-6,00	0,00-10,00	0,50-9,50	0,00-6,00	0,00-6,00	0,00-10,00	0,50-9,50	0,00-6,00	0,00-6,00	0,00-10,00
7	Wysokość zainst. n.p.t. [m]	53,10	53,15	53,15	53,20	53,10	53,15	53,15	53,20	53,10	53,15	53,15	53,20
8	EIRP [W]	2076	9775	5326	2856	2076	5326	9775	2856	2076	5326	9775	2856

„Bez pisemnej zgody Laboratorium niniejsze sprawozdanie nie może być powielane inaczej, jak tylko w całości. Ponadto wyniki dotyczą tylko badanych obiektów przywołanych w niniejszym sprawozdaniu z badań”

Tabela 2. Anteny radioliniowe – dane otrzymane od klienta.

Charakterystyka promieniowania				kierunkowa			
Rzeczywisty czas pracy [h/dobę]				24			
Rodzaj wytwarzanego pola				stacjonarne			
Lp	Linia radiowa			Antena			
	typ/producent	częstotliwość pracy [GHz]	moc wyjściowa [dBm]	typ/producent	średnica anteny [m]	azymut [°]	wysokość zainstal. [m]
1	OPTIX RTN/HUAWEI	13	29	VHLPX2-13/Andrew	0,6	256	51,00

6. Wyniki pomiarów.

Wyniki pomiarów pól elektromagnetycznych dla celów ochrony środowiska przedstawia poniższa tabela. Piony pomiarowe zostały przedstawione w zał. 2.

Nr PP	Pole-E [V/m]	Pole-E, +U [V/m]	Pole-H [A/m]	Pole-H, +U [A/m]	Wys. pomiaru [m]	Opis pionu	Uwagi	WM _E	WM _H
1	0,7*	1,24	0,002	0,003	0,3 - 2,0	52°38'27"N 23°2'11.92"E	Otoczenie stacji bazowej - wzdłuż gł. osi promieniowania - GKP	0,044	0,045
2	0,7*	1,24	0,002	0,003	0,3 - 2,0	52°38'27.05"N 23°2'9.65"E	Otoczenie stacji bazowej - wzdłuż gł. osi promieniowania - GKP	0,044	0,045
3	0,7*	1,24	0,002	0,003	0,3 - 2,0	52°38'26.47"N 23°2'7.95"E	Otoczenie stacji bazowej - wzdłuż gł. osi promieniowania - GKP	0,044	0,045
4	0,7*	1,24	0,002	0,003	0,3 - 2,0	52°38'26.68"N 23°2'1.61"E	Otoczenie stacji bazowej - wzdłuż gł. osi promieniowania - GKP	0,044	0,045
5	0,7*	1,24	0,002	0,003	0,3 - 2,0	52°38'25.89"N 23°1'51.72"E	Otoczenie stacji bazowej - wzdłuż gł. osi promieniowania - GKP	0,044	0,045
6	0,7*	1,24	0,002	0,003	0,3 - 2,0	52°38'25.37"N 23°1'47.09"E	Otoczenie stacji bazowej - wzdłuż gł. osi promieniowania - GKP	0,044	0,045
7	0,7*	1,24	0,002	0,003	0,3 - 2,0	52°38'22.2"N 23°01'42.6"E	Otoczenie stacji bazowej - wzdłuż gł. osi promieniowania - GKP	0,044	0,045
8	0,7*	1,24	0,002	0,003	0,3 - 2,0	52°38'34.61"N 23°2'14.34"E	Otoczenie stacji bazowej - wzdłuż gł. osi promieniowania - GKP	0,044	0,045
9	0,7*	1,24	0,002	0,003	0,3 - 2,0	52°38'37.34"N 23°2'19.57"E	Otoczenie stacji bazowej - wzdłuż gł. osi promieniowania - GKP	0,044	0,045
10	0,7*	1,24	0,002	0,003	0,3 - 2,0	52°38'41.13"N 23°2'18.14"E	Otoczenie stacji bazowej - wzdłuż gł. osi promieniowania - GKP	0,044	0,045
11	0,7*	1,24	0,002	0,003	0,3 - 2,0	52°38'45.42"N 23°2'20.44"E	Otoczenie stacji bazowej - wzdłuż gł. osi promieniowania - GKP	0,044	0,045
12	0,7*	1,24	0,002	0,003	0,3 - 2,0	52°38'49.3"N 23°2'25.44"E	Otoczenie stacji bazowej - wzdłuż gł. osi promieniowania - GKP	0,044	0,045
13	0,7*	1,24	0,002	0,003	0,3 - 2,0	52°38'24.9"N 23°2'17.99"E	Otoczenie stacji bazowej - wzdłuż gł. osi promieniowania - GKP	0,044	0,045
14	0,7*	1,24	0,002	0,003	0,3 - 2,0	52°38'22"N 23°2'25.37"E	Otoczenie stacji bazowej - wzdłuż gł. osi promieniowania - GKP	0,044	0,045
15	0,7*	1,24	0,002	0,003	0,3 - 2,0	52°38'11.22"N 23°2'47.03"E	Otoczenie stacji bazowej - wzdłuż gł. osi promieniowania - GKP	0,044	0,045
16	0,7*	1,24	0,002	0,003	0,3 - 2,0	52°38'6.06"N 23°2'51.82"E	Otoczenie stacji bazowej - wzdłuż gł. osi promieniowania - GKP	0,044	0,045
A	0,7*	1,24	0,002	0,003	0,3 - 2,0	52°38'49.5"N 23°02'17.2"E	Wojska Polskiego 27, pomiar na zewnątrz otworu okiennego – DPP	0,044	0,045
B	0,7*	1,24	0,002	0,003	0,3 - 2,0	52°38'47.8"N 23°02'16.9"E	Wojska Polskiego 29, pomiar przed posesją – DPP	0,044	0,045
C	0,7*	1,24	0,002	0,003	0,3 - 2,0	52°38'46.7"N 23°02'17.5"E	Wojska Polskiego 33, pomiar przed posesją – DPP	0,044	0,045

Wynik pomiaru pole - E [V/m] - maksymalna wartość chwilowa zmierzona w danym pionie pomiarowym (uśredniona na podstawie punktu 11 załącznika do Rozporządzenia Ministra Klimatu z dnia 17 lutego 2020 r. w sprawie sposobów sprawdzania dotrzymania dopuszczalnych poziomów pól elektromagnetycznych w środowisku (Dz.U. 2022 poz. 2630)). Zgodnie z pkt. 7 załącznika do Rozporządzenia Ministra Klimatu z dnia 17 lutego 2020 r. w sprawie sposobów sprawdzania dotrzymania dopuszczalnych poziomów pól elektromagnetycznych w środowisku (Dz.U. 2022 poz. 2630) nie stosuje się poprawek pomiarowych.

„Bez pisemnej zgody Laboratorium niniejsze sprawozdanie nie może być powielane inaczej, jak tylko w całości. Ponadto wyniki dotyczą tylko badanych obiektów przywołanych w niniejszym sprawozdaniu z badań”

Przyjęto najniższą dopuszczalną wartość składowej elektrycznej pola dla objętego pomiarami zakresu częstotliwości $\min(ME_{gr}) = 28 \text{ V/m}$ oraz składowej magnetycznej $\min(MH_{gr}) = 0,073 \text{ A/m}$.

* - wartość zmierzona poniżej zakresu akredytacji. Do obliczeń przyjęto wartość zgodną z dolną granicą akredytowanego zakresu pomiarowego metody.

GKP - główne kierunki pomiarowe

PKP - pomocnicze kierunki pomiarowe

DPP - dodatkowe punkty pomiarowe

PP - pion pomiarowy

U - niepewność pomiarowa rozszerzona, przy poziomie ufności 95%, z uwzględnieniem współczynnika rozszerzenia $k=2$

WM_E - wartość wskaźnikowa poziomu emisji pól elektromagnetycznych dla miejsc dostępnych dla ludności dla składowej elektrycznej pola

WM_H - wartość wskaźnikowa poziomu emisji pól elektromagnetycznych dla miejsc dostępnych dla ludności dla składowej magnetycznej pola

7. Stwierdzenie zgodności

Na podstawie wytycznych podanych w Rozporządzeniu Ministra Zdrowia z dnia 17 grudnia 2019 r. w sprawie dopuszczalnych poziomów pól elektromagnetycznych w środowisku (Dz.U. 2019 poz. 2448) oraz sposobów sprawdzania dotrzymania tych poziomów zgodnie z Rozporządzeniem Ministra Klimatu z dnia 17 lutego 2020 r. w sprawie sposobów sprawdzania dotrzymania dopuszczalnych poziomów pól elektromagnetycznych w środowisku (Dz.U. 2022 poz. 2630), dotyczących źródła wymagań, które muszą być spełnione, w oparciu o zasadę podejmowania decyzji zgodną z pkt. 26 Rozporządzenia Ministra Klimatu z dnia 17 lutego 2020 r. (Dz.U. 2022 poz. 2630), na podstawie wyników pomiarów pól elektromagnetycznych wykonanych w dniu 17.06.2024 stwierdzono, że wszystkie wyniki przeprowadzonych pomiarów w danym obszarze pomiarowym oraz wyznaczone na tej podstawie wskaźniki WM_E oraz WM_H są mniejsze od wartości dopuszczalnych – zgodnie z przepisami wydanymi na podstawie art. 122 ust. 1 ustawy z dnia 27 kwietnia 2001 r. – Prawo ochrony środowiska – załącznikiem do Rozporządzenia Ministra Klimatu i Środowiska z dnia 17 lutego 2020 r. w sprawie sposobów sprawdzania dotrzymywania dopuszczalnych poziomów pól elektromagnetycznych w środowisku (Dz.U. 2022 poz. 2630, pkt 26).

8. Oświadczenie.

Wyniki badania odnoszą się wyłącznie do badanego obiektu.

Bez pisemnej zgody sprawozdanie nie może być powielane inaczej, jak tylko w całości.

Uwagi i zastrzeżenia przyjmowane są w formie pisemnej.

9. Spis załączników.

Załącznik 1. Lokalizacja obiektu.

Załącznik 2. Widok pionów pomiarowych

Załącznik 3. Załączniki graficzne

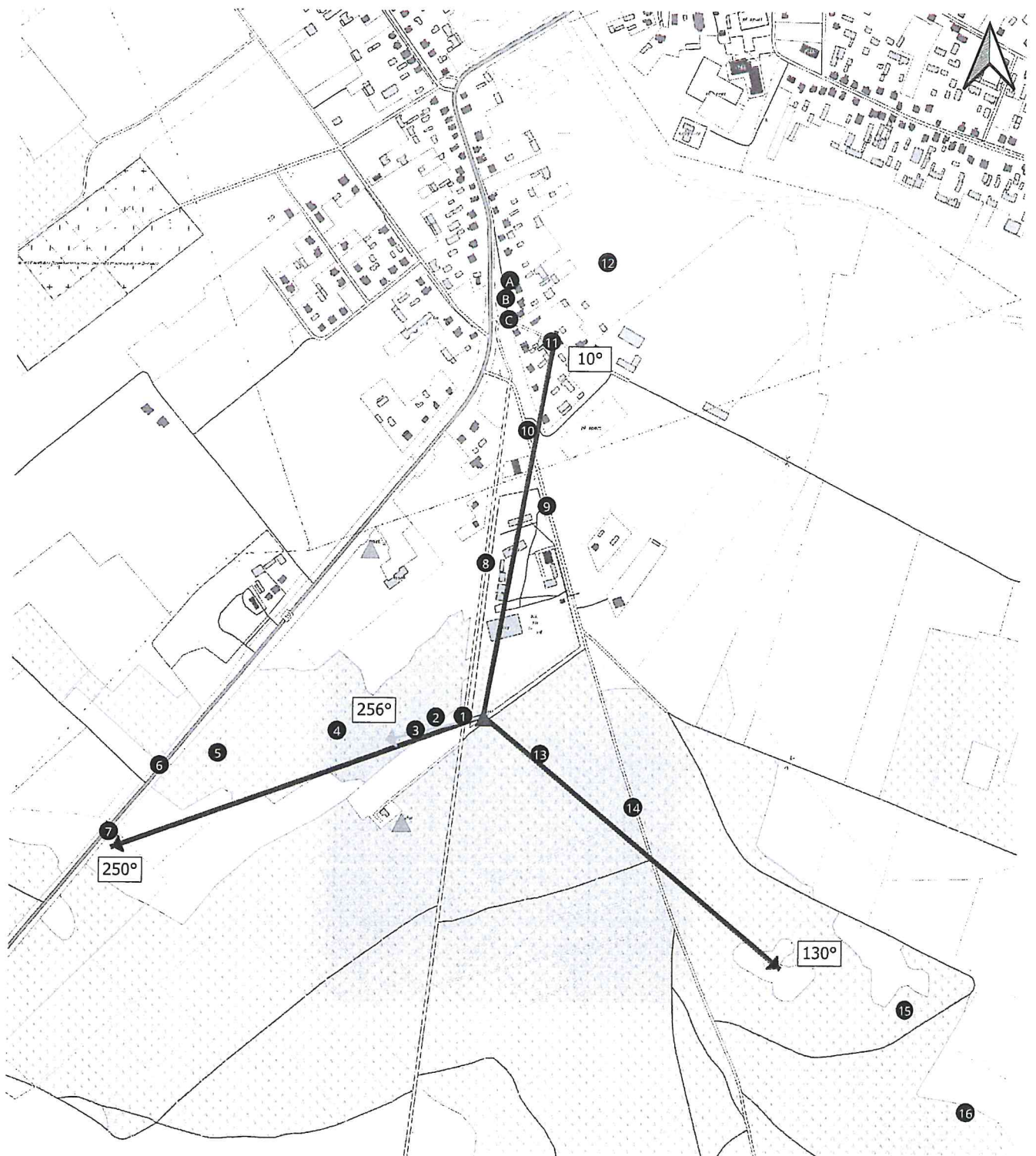
Koniec sprawozdania

Załącznik 1. Lokalizacja obiektu



Współrzędne geograficzne	
długość:	23°02'15.09"E
szerokość:	52°38'30.50"N

Załącznik 2. Widok pionów pomiarowych



0 100 200 m



LEGENDA:

- pion pomiarowy
- ▲ inna instalacja radiokomunikacyjna
- ▲ instalacja radiokomunikacyjna dla której wykonano pomiar
- ➔ antena sektorowa
- ➔ antena radioliniowa
- ▨ brak dostępu

Skala: 1:9000

„Bez pisemnej zgody Laboratorium niniejsze sprawozdanie nie może być powielane inaczej, jak tylko w całości. Ponadto wyniki dotyczą tylko badanych obiektów przywołanych w niniejszym sprawozdaniu z badań”
49/06/OŚ/2024-P4-W

Załącznik 3. Załączniki graficzne.

