

Komenda Powiatowa  
Państwowej Straży Pożarnej  
w Bielsku Podlaskim



**ANALIZA STANU  
OCHRONY PRZECIWPÓŻAROWEJ  
NA TERENIE POWIATU BIELSKIEGO  
W ROKU 2006**

Bielsk Podlaski, marzec 2007r.



## WSTĘP

Podstawowe przepisy prawne stanowiące o ochronie przeciwpożarowej to ustawy z dnia 24 sierpnia 1991r. o ochronie przeciwpożarowej i o Państwowej Straży Pożarnej. Określają one system funkcjonowania ochrony przeciwpożarowej w naszym kraju.

Ochrona przeciwpożarowa polega na realizacji przedsięwzięć mających na celu ochronę życia, zdrowia i mienia przed pożarem, klęską żywiołową oraz innym miejscowym zagrożeniem poprzez:

- ◆ zapobieganie powstawaniu i rozprzestrzenianiu się pożaru, klęski żywiołowej i innego miejscowego zagrożenia,
- ◆ zapewnienie sił i środków do zwalczania pożaru, klęski żywiołowej i innego miejscowego zagrożenia,
- ◆ prowadzenie działań ratowniczych.

Państwowa Straż Pożarna jest organizatorem Krajowego Systemu Ratowniczo-Gaśniczego, mającego na celu ochronę życia, zdrowia oraz mienia podczas:

- ◆ walki z pożarami oraz innymi miejscowymi zagrożeniami.
- ◆ ratownictwa technicznego, chemicznego, ekologicznego i medycznego.

Centralnym organem administracji państwowej w sprawach organizacji krajowego systemu ratowniczo-gaśniczego oraz ochrony przeciwpożarowej jest Komendant Główny PSP, podległy Ministrowi Spraw Wewnętrznych i Administracji.

Terenowymi organami Państwowej Straży Pożarnej są:

- ◆ komendanci wojewódzcy PSP na szczeblu województwa,
- ◆ komendanci powiatowi PSP na szczeblu powiatu.

Komendant Główny Państwowej Straży Pożarnej, wojewoda lub starosta odpowiednio na terenie kraju, województwa lub powiatu określają zadania krajowego systemu ratowniczo-gaśniczego, koordynując jego funkcjonowanie i kontrolując wykonywanie wynikających stąd zadań, a w sytuacjach nadzwyczajnych zagrożeń życia, zdrowia lub środowiska kierują tym systemem.

Wójt (burmistrz lub prezydent miasta) koordynuje funkcjonowanie krajowego systemu ratowniczo-gaśniczego na obszarze gminy w zakresie ustalonym przez wojewodę. Zadanie to wykonywane jest przy pomocy komendanta gminnego ochrony przeciwpożarowej, jeżeli komendant taki został zatrudniony przez gminę.

**Do zadań własnych powiatu zgodnie z art. 21b ustawy o ochronie ppoż. w zakresie ochrony przeciwpożarowej należy:**

- 1) **prowadzenie analiz i opracowywanie prognoz dotyczących pożarów, klęsk żywiołowych oraz innych miejscowych zagrożeń,**
- 2) **prowadzenie analizy sił i środków krajowego systemu ratowniczo-gaśniczego na obszarze powiatu,**
- 3) **budowanie systemu koordynacji działań jednostek ochrony przeciwpożarowej wchodzących w skład krajowego systemu ratowniczo-gaśniczego oraz służb, inspekcji, straży oraz innych podmiotów biorących udział w działaniach ratowniczych na obszarze powiatu,**
- 4) **organizowanie systemu łączności, alarmowania i współdziałania między podmiotami uczestniczącymi w działaniach ratowniczych na obszarze powiatu.**

Zapobieganie, zwalczanie i usuwanie skutków klęsk żywiołowych i innych nadzwyczajnych zagrożeń mających znamiona stanu klęski żywiołowej reguluje ustawa z dnia 18 kwietnia 2002 roku o stanie klęski żywiołowej.

W czasie stanu klęski żywiołowej działaniami prowadzonymi w celu zapobieżenia skutkom klęski żywiołowej lub ich usunięcia kieruje starosta, jeżeli stan klęski żywiołowej wprowadzono na obszarze powiatu.

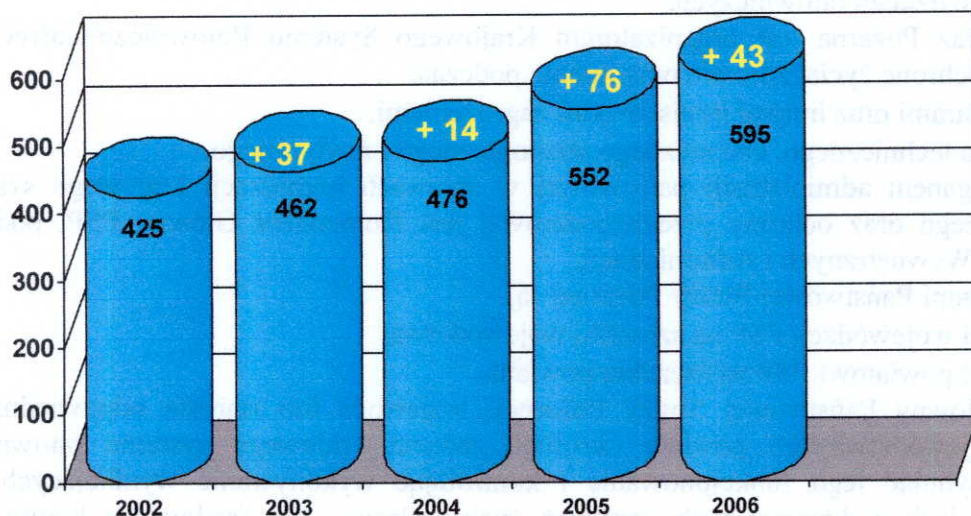
Starosta zadania swoje wykonuje przy pomocy Powiatowego Zespołu Reagowania Kryzysowego powołanego na podstawie rozporządzenia Rady Ministrów z dnia 3 grudnia 2002 roku w sprawie tworzenia gminnego zespołu reagowania, powiatowego i wojewódzkiego zespołu reagowania kryzysowego oraz Rządowego Zespołu Koordynacji i ich funkcjonowania.



# I. PROWADZENIE ANALIZ I OPRACOWYWANIE PROGNOZ DOTYCZĄCYCH POŻARÓW, KLĘSK ŻYWIŁOWYCH ORAZ INNYCH MIEJSCOWYCH ZAGROŻEŃ.

I.1. Informacja o ilości zdarzeń oraz prowadzonych działaniach ratowniczo-gaśniczych przez jednostki ochrony przeciwpożarowej powiatu bielskiego w 2006r.

I.1.1. Ilość działań ratowniczych Państwowej Straży Pożarnej i Ochotniczych Straży Pożarnych powiatu bielskiego w latach 2002 - 2006.



W 2006 roku jednostki ochrony przeciwpożarowej powiatu bielskiego uczestniczyły w 595 akcjach ratowniczo-gaśniczych, co w porównaniu do roku 2005 stanowi wzrost o 43 interwencji tj. o 7%.

## ZEGAR ZDARZEŃ



| 2005 rok                         |
|----------------------------------|
| Zdarzenie co 15 godz.            |
| Pożar co 39 godz.                |
| Miejscowe Zagrożenie co 27 godz. |
| Alarm Falszywy co 1251 godz.     |

| 2006 rok                         |
|----------------------------------|
| Zdarzenie co 14 godz.            |
| Pożar co 31 godz.                |
| Miejscowe Zagrożenie co 28 godz. |
| Alarm Falszywy co 973 godz.      |



**I.1.2. Zestawienie zdarzeń w 2006 roku, w porównaniu do analogicznego okresu roku ubiegłego na terenie działania Komendy Powiatowej Państwowej Straży Pożarnej przedstawia poniższa tabela:**

| RODZAJ ZDARZENIA            | 2005       |             | 2006       |             | +/-        |              |
|-----------------------------|------------|-------------|------------|-------------|------------|--------------|
|                             | ilość      | %           | ilość      | %           | Ilość      | %            |
| <b>POŻARY</b>               |            |             |            |             |            |              |
| Małe                        | 185        | 33,5        | 208        | 34,9        | +23        | +12          |
| Średnie                     | 37         | 6,7         | 70         | 11,8        | +33        | +89          |
| Duże                        | -          | -           | -          | -           | -          | -            |
| Bardzo duże                 | -          | -           | -          | -           | -          | -            |
| <b>RAZEM</b>                | <b>222</b> | <b>40,2</b> | <b>278</b> | <b>46,7</b> | <b>+56</b> | <b>+25</b>   |
| <b>MIEJSCOWE ZAGROŻENIA</b> |            |             |            |             |            |              |
| Kłęski żywiolowe            | -          | -           | -          | -           | -          | -            |
| Duże                        | -          | -           | -          | -           | -          | -            |
| Średnie                     | 1          | 0,2         | 0          | 0           | -1         | -100         |
| Lokalne                     | 285        | 51,6        | 285        | 47,9        | 0          | 0            |
| Małe                        | 37         | 6,7         | 23         | 3,8         | -14        | -37,8        |
| <b>RAZEM</b>                | <b>323</b> | <b>58,5</b> | <b>308</b> | <b>51,7</b> | <b>-15</b> | <b>-4,6</b>  |
| <b>ALARMY FAŁSZYWE</b>      | <b>7</b>   | <b>1,3</b>  | <b>9</b>   | <b>1,5</b>  | <b>+2</b>  | <b>+28,6</b> |
| <b>RAZEM ZDARZEŃ</b>        | <b>552</b> | <b>100</b>  | <b>595</b> | <b>100</b>  | <b>+43</b> | <b>+7</b>    |

**I.1.3. Wskaźniki zdarzeń w 2006 roku przedstawia poniższa tabela:**

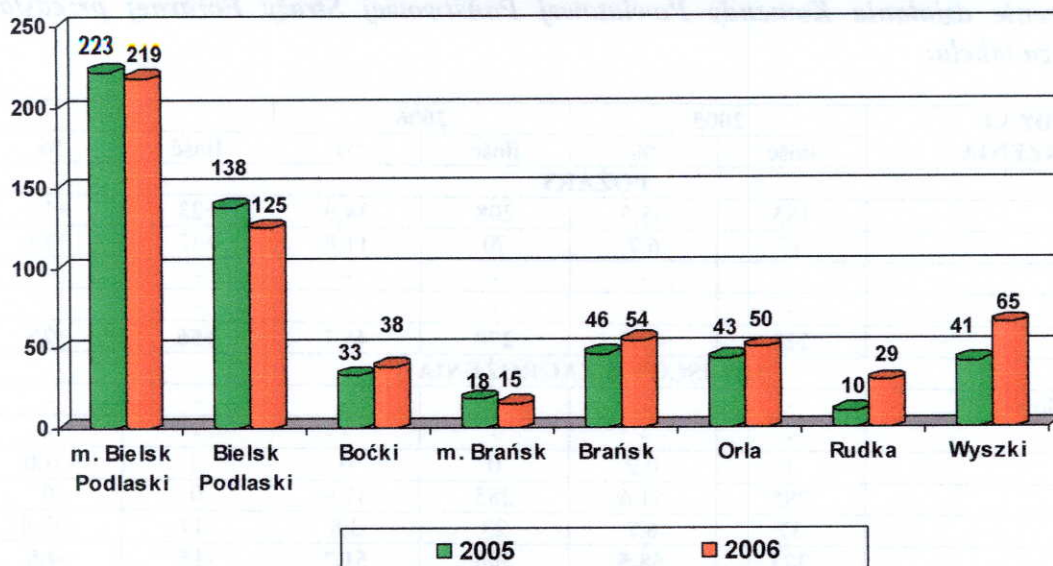
| WSKAŹNIKI ZDARZEŃ   | 2005        | %          | 2006        | %          | +           | %            |
|---|-------------|------------|-------------|------------|-------------|--------------|
| <b>POŻARY i MIEJSCOWE ZAGROŻENIA</b>                            |             |            |             |            |             |              |
| Straty w tys. zł  | 1608        | -          | 2334        | -          | +726        | -            |
| Uratow. mienie w tys. zł  | 7059        | -          | 9623        | -          | +2564       | -            |
| Ofiary śmiertelne   | 10          | -          | 9           | -          | -1          | -            |
| Ranni   | 64          | -          | 62          | -          | -2          | -            |
| Udzielono pomocy  | 64          | -          | 62          | -          | -2          | -            |
| <b>UDZIAŁ JEDNOSTEK OCHRONY PRZECIWOPOŻAROWEJ W ZDARZENIACH</b> |             |            |             |            |             |              |
| Zastępów JRG  | 458         | 61,5       | 478         | 55         | +20         | +4,4         |
| Zastępów OSP  | 287         | 38,5       | 389         | 45         | +102        | +26,2        |
| <b>OGÓLEM ZASTĘPÓW</b>  | <b>745</b>  | <b>100</b> | <b>867</b>  | <b>100</b> | <b>+122</b> | <b>+19,2</b> |
| Osób JRG  | 1484        | 45,5       | 1374        | 34,3       | -110        | -7,4         |
| Osób OSP  | 1778        | 54,5       | 2630        | 65,7       | +852        | +47,9        |
| <b>OGÓLEM OSÓB</b>  | <b>3262</b> | <b>100</b> | <b>4004</b> | <b>100</b> | <b>+742</b> | <b>+22,7</b> |

**I.1.4. Zestawienie ilościowe zdarzeń w rozbiciu na gminy za okres 2005-2006.**

| Lp. | Gmina           | Pożary     |            |            | Miejscowe zagrożenia |            |            | Alarmy fałszywe |          |           | OGÓLEM ZDARZEŃ |            |            |           |
|-----|-----------------|------------|------------|------------|----------------------|------------|------------|-----------------|----------|-----------|----------------|------------|------------|-----------|
|     |                 | 2005r      | 2006       | +/-        | 2005r                | 2006       | +/-        | 2005r           | 2006     | +/-       | 2005r          | 2006       | +/-        | %         |
| 1   | m. Bielsk Podl. | 80         | 87         | +7         | 140                  | 127        | -13        | 3               | 5        | +2        | 223            | 219        | -4         | -2        |
| 2   | Bielsk Podl.    | 45         | 57         | +12        | 91                   | 67         | -24        | 2               | 1        | -1        | 138            | 125        | -13        | -9        |
| 3   | Boćki           | 19         | 18         | -1         | 14                   | 20         | +6         | -               | -        | -         | 33             | 38         | +5         | +13       |
| 4   | m. Brańsk       | 9          | 4          | -5         | 9                    | 10         | +1         | -               | 1        | +1        | 18             | 15         | -3         | -16       |
| 5   | Brańsk          | 25         | 26         | +1         | 20                   | 27         | +7         | 1               | 1        | -         | 46             | 54         | +8         | +15       |
| 6   | Orla            | 19         | 29         | +10        | 24                   | 21         | -3         | -               | -        | -         | 43             | 50         | +7         | +14       |
| 7   | Rudka           | 3          | 13         | +10        | 7                    | 16         | +9         | -               | -        | -         | 10             | 29         | +19        | +65       |
| 8   | Wyszki          | 22         | 44         | +22        | 18                   | 20         | +2         | 1               | 1        | -         | 41             | 65         | +24        | +37       |
| 9   | <b>Ogółem</b>   | <b>222</b> | <b>278</b> | <b>+56</b> | <b>323</b>           | <b>308</b> | <b>-15</b> | <b>7</b>        | <b>9</b> | <b>+2</b> | <b>552</b>     | <b>595</b> | <b>+43</b> | <b>+7</b> |

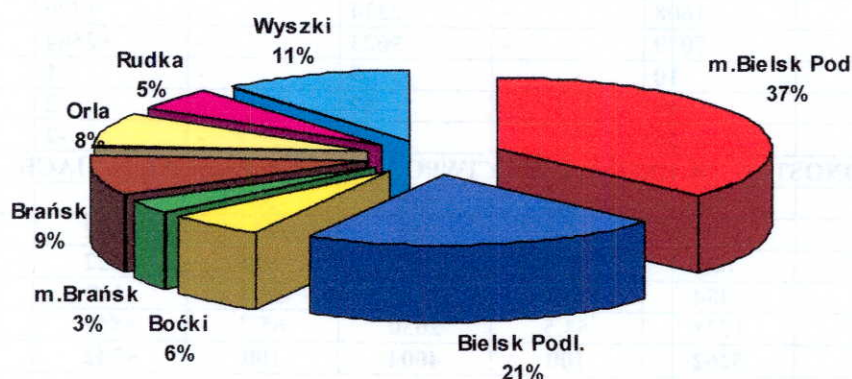


**I.1.5. Struktura zdarzeń powstałych na terenie gmin w 2006 roku w porównaniu do 2005 roku.**



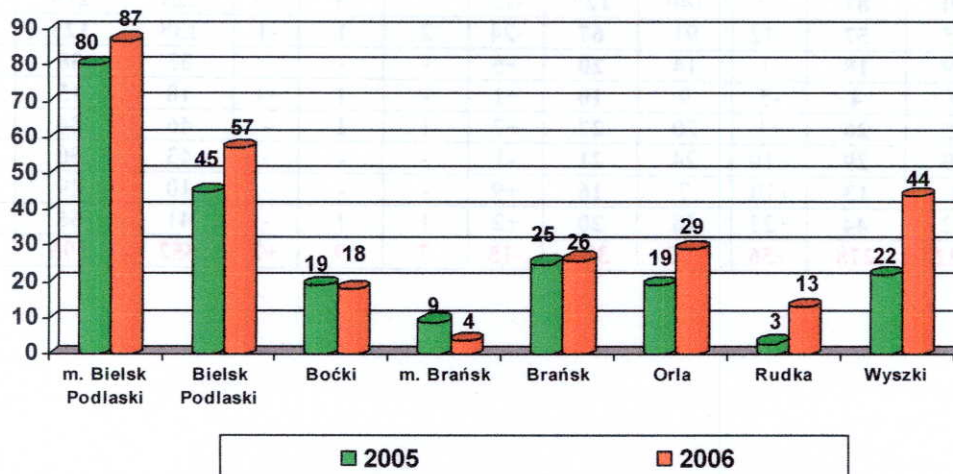
W 2006 roku odnotowano wzrost ilości zdarzeń na terenie 5 gmin. Znaczący wzrost ilości zdarzeń nastąpił na terenie gminy Wyszki o 24 zdarzenia tj. o 37% i gminy Rudka o 19 zdarzeń tj. 65%.

**I.1.6. Struktura procentowa zdarzeń w 2006r.**



Najwięcej zdarzeń na terenie powiatu bielskiego odnotowuje się na terenie miasta Bielsk Podlaski i gminy Bielsk Podlaski, łączna ilość zdarzeń na terenie dwóch gmin wynosi ponad 50% wszystkich zdarzeń.

**I.1.7. Ilość pożarów na terenie powiatu w rozbiciu na gminy oraz przyczyny ich powstania.**





Na terenie pięciu gmin nastąpił wyraźny wzrost ilości pożarów. Największy wzrost odnotowano w gminie Wyszki o 22 pożary, gminie Bielsk Podlaski wzrost o 12 i na terenie gmin Orla i Rudka wzrost o 10 pożarów.

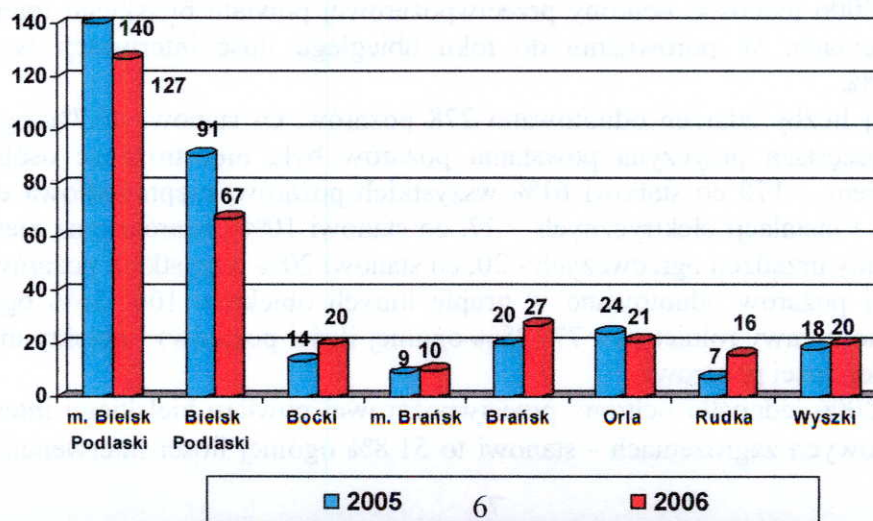
#### I.1.8 Zestawienie pożarów powstałych na terenie powiatu wg obiektów za okres 2005-2006

| Obiekty                 | 2005       |            | 2006       |            |
|-------------------------|------------|------------|------------|------------|
|                         | ilość      | %          | ilość      | %          |
| użyteczności publicznej | 3          | 1,3        | 4          | 1,5        |
| mieszkalne              | 40         | 18         | 46         | 16,5       |
| produkcyjne             | 1          | 0,4        | 6          | 2          |
| magazynowe              | -          | -          | -          | -          |
| środki transportu       | 7          | 3,2        | 9          | 3          |
| Lasy                    | 18         | 8,1        | 36         | 13         |
| uprawy, rolnictwo       | 71         | 32         | 77         | 28         |
| inne obiekty            | 82         | 37         | 100        | 36         |
| <b>RAZEM</b>            | <b>222</b> | <b>100</b> | <b>278</b> | <b>100</b> |

#### I.1.9 Zestawienie pożarów powstałych na terenie powiatu wg przyczyn ich powstania za okres 2005-2006.

| Przyczyny pożarów  | 2005       |            | 2006       |            |
|--|------------|------------|------------|------------|
|  | ilość      | %          | ilość      | %          |
| Nieostrożność osób dorosłych z otwartym ogniem, w tym papierosy, zapalki   | 138        | 62,2       | 170        | 61         |
| Nieostrożność osób dorosłych przy wypalaniu pozostałości roślinnych        | 4          | 1,8        | -          | -          |
| Nieostrożność osób dorosłych w pozostałych przypadkach                     | -          | -          | 4          | 1,5        |
| Nieostrożność osób nieletnich z ogniem otwartym, w tym papierosy, zapalki. | 5          | 2,2        | 7          | 2,5        |
| Nieprawidłowa eksploatacja i wady urządzeń i instalacji elektrycznych.     | 14         | 6,3        | 27         | 10         |
| Nieprawidłowa eksploatacja i wady urządzeń ogrzewczych                     | 21         | 9,5        | 20         | 7          |
| Niewłaściwa eksploatacja i wady środków transportu.                        | 4          | 1,8        | 6          | 2          |
| Wyładowania atmosferyczne  | 5          | 2,2        | 9          | 3          |
| Samozapalenia (biologiczne, chemiczne)                                     | 2          | 0,9        | 5          | 2          |
| Podpalenia umyślne   | 19         | 8,6        | 14         | 5          |
| Pozostałe przyczyny  | 10         | 4,5        | 16         | 6          |
| <b>RAZEM</b>   | <b>222</b> | <b>100</b> | <b>278</b> | <b>100</b> |

#### I.1.10. Ilość miejscowych zagrożeń na terenie powiatu w rozbiu na gminy oraz przyczyny ich powstania.





Przy ogólnym spadku interwencji podczas miejscowych zagrożeń, wzrost ilości miejscowych zagrożeń odnotowano na terenie gminy Brańsk o 7 interwencji i gminie Boćki wzrost o 6 interwencji.

**1.1.11. Zestawienie miejscowych zagrożeń powstałych na terenie powiatu wg obiektów za okres 2005-2006.**

| Obiekty                 | 2005       |            | 2006       |            |
|-------------------------|------------|------------|------------|------------|
|                         | Ilość      | %          | Ilość      | %          |
| użyteczności publicznej | 33         | 10,2       | 21         | 6,8        |
| mieszkalne              | 96         | 29,7       | 70         | 23         |
| produkcyjne             | 1          | 0,3        | 4          | 1,4        |
| magazynowe              | -          | -          | 2          | 0,6        |
| środki transportu       | 91         | 28,3       | 87         | 28         |
| lasy                    | 4          | 1,2        | 2          | 0,6        |
| uprawy, rolnictwo       | 95         | 29,4       | 8          | 2,6        |
| inne obiekty            | 3          | 0,9        | 114        | 37         |
| <b>RAZEM</b>            | <b>323</b> | <b>100</b> | <b>308</b> | <b>100</b> |

**1.1.12. Zestawienie miejscowych zagrożeń powstałych na terenie powiatu wg przyczyn ich powstania za okres 2005-2006.**

| Lp. | Przyczyny miejscowych zagrożeń                              | 2005       |            | 2006       |            |
|-----|---|------------|------------|------------|------------|
|     |   | Ilość      | %          | Ilość      | %          |
| 1   | Wady urządzeń instalacji gazowych                           | 1          | 0,3        | 3          | 1          |
| 2   | Wady urządzeń grzewczych                                    | 1          | 0,3        | -          | -          |
|     | Wady urządzeń mechanicznych                                 | 4          | 1,2        | -          | -          |
| 3   | Uszkodzenia sieci instalacji przesyłowych                   | 3          | 0,9        | 7          | 2          |
| 4   | Wady środków transportu                                     | 5          | 1,5        | 4          | 1          |
| 5   | Niezachowanie zasad bezpieczeństwa ruchu środków transportu | 90         | 27,8       | 80         | 26         |
| 6   | Nieprawidłowe wykonywanie prac                              | 4          | 1,5        | -          | -          |
| 7   | Nieprawidłowe zabezpieczenie wykopów                        | 1          | 0,3        | -          | -          |
| 8   | Huragany, silne wiatry, tornada                             | 27         | 8,4        | 61         | 19,5       |
| 9   | Gwałtowne opady atmosferyczne                               | 31         | 9,5        | 15         | 4,5        |
| 11  | Niewłaściwe zabezpieczenie hodowanych zwierząt              | 2          | 0,6        | -          | -          |
| 12  | Nietypowe zachowanie zwierząt owadów                        | 40         | 12,4       | 70         | 23         |
| 13  | Nieumyślne lub celowe działanie człowieka                   | 11         | 3,3        | 3          | 1          |
| 15  | Inne przyczyny  | 103        | 32         | 65         | 22         |
| 16  | <b>RAZEM</b>  | <b>323</b> | <b>100</b> | <b>308</b> | <b>100</b> |

**1.1.13. Charakterystyczne wskaźniki operacyjne w aspekcie prowadzonych działań ratowniczo-gaśniczych w 2006r.**

W roku 2006 jednostki ochrony przeciwpożarowej powiatu bielskiego interweniowały przy 595 zdarzeniach. W porównaniu do roku ubiegłego ilość interwencji wzrosła o 43 zdarzenia, tj. o 7%.

Z ogólnej liczby zdarzeń odnotowano 278 pożarów, co stanowi 46,7% ogólnej ilości interwencji. Najczęstszą przyczyną powstania pożarów była nieostrożność osób dorosłych z otwartym ogniem – 170 co stanowi 61% wszystkich pożarów, nieprawidłowa eksploatacja i wady urządzeń i instalacji elektrycznych – 27, co stanowi 10% pożarów oraz nieprawidłowa eksploatacja i wady urządzeń grzewczych - 20, co stanowi 20% wszystkich pożarów.

Najwięcej pożarów odnotowano w grupie innych obiektów 100 (36% ogólnej ilości pożarów), kolejno uprawy rolnictwo - 77 (28% ogólnej ilości pożarów) i obiekty mieszkalne – 46 (16,5% ogólnej ilości pożarów)

W roku 2006 jednostki ochrony przeciwpożarowej powiatu bielskiego interweniowały przy 308 miejscowych zagrożeniach - stanowi to 51,8% ogólnej ilości interwencji. Najwięcej



miejscowych zagrożeń odnotowano w grupie inne obiekty (obiekty przyrody-drzewa, podtopienia) tj. 114 co stanowi 37% wszystkich miejscowych zagrożeń, następnie środki transportu– 87, co stanowi 29% ogólnej ilości miejscowych zagrożeń oraz obiekty mieszkalne - 70 zdarzeń (stanowi to 23% wszystkich miejscowych zagrożeń).

W danym okresie, na terenie powiatu bielskiego odnotowano 9 alarmów fałszywych, tj. 1,5% wszystkich zdarzeń.

Do zdarzeń jednostki wyjeżdżały co 14 godzin (pożar co 31 godz., miejscowe zagrożenie co 28 i alarm fałszywy co 973 godz.)

W wyniku zaistniałych zdarzeń śmierć poniosło 9 osób (2 w pożarach i 7 w wypadkach drogowych), rannych zostało 62 osoby - 3 w pożarach i 59 w wypadkach. Strażacy udzielili pomocy 62 osobom podczas likwidacji zaistniałych zdarzeń.

## ***1.2. Zagrożenia występujące na terenie powiatu.***

### ***1.2.1. Charakterystyka powiatu.***

Rejon działania Komendy Powiatowej PSP w Bielsku Podlaskim zajmuje ogólną powierzchnię 1385 km<sup>2</sup>, co stanowi 6,8% powierzchni województwa podlaskiego.

Charakterystyka poszczególnych gmin z uwzględnieniem powierzchni, powierzchni lasów, liczby mieszkańców, gęstości zaludnienia na 1 km<sup>2</sup> i ilości miejscowości obrazuje poniższa tabela:

| L.p.          | Gmina               | Pow.w km <sup>2</sup> | Pow.lasów w km <sup>2</sup> | Liczba mieszkańców | Gęstość zaludnienia na 1 km <sup>2</sup> | Ilość miejscowości |
|---------------|---------------------|-----------------------|-----------------------------|--------------------|--|--------------------|
| 1             | m. Bielsk Podlaski  | 26,88                 | 0,50                        | 26893              | 1  | 1                  |
| 2             | gm. Bielsk Podlaski | 430,00                | 86,61                       | 7446               | 17                                       | 73                 |
| 3             | gm. Boćki           | 232,06                | 47,12                       | 5029               | 22                                       | 39                 |
| 4             | m. Brańsk           | 32,43                 | 9,13                        | 3800               | 117                                      | 1                  |
| 5             | gm. Brańsk          | 227,30                | 34,57                       | 6515               | 29                                       | 53                 |
| 6             | gm. Orla            | 159,68                | 21,16                       | 3363               | 21                                       | 28                 |
| 7             | gm. Rudka           | 70,21                 | 28,17                       | 2224               | 32                                       | 11                 |
| 8             | gm. Wyszki          | 206,5                 | 45,08                       | 5003               | 24                                       | 60                 |
| <b>Ogółem</b> |                     | <b>1.385,06</b>       | <b>272,34</b>               | <b>60273</b>       | <b>44</b>                                | <b>266</b>         |

Na terenie powiatu zamieszkuje 60273 mieszkańców (źródło: GUS – stan na dzień 31.12.2005r.), co daje gęstość zaludnienia na 1 km<sup>2</sup>/44 osoby.

Jest to rejon typowo rolniczy o zróżnicowanym rodzaju upraw i produkcji.

### ***1.2.2. Zagrożenia pożarowe i chemiczno-ekologiczne.***

Największe zagrożenia na terenie powiatu stwarzają zakłady przemysłowe wykorzystujące w procesach technologicznych materiały stwarzające duże zagrożenie pożarowe oraz posiadające Toksyczne Substancje Przemysłowe stwarzające zagrożenie chemiczno - ekologiczne. Zakłady które posiadają największe ilości tych materiałów i substancji to:

1. AGRANA FRUIT Polska Sp. z o.o. Zamrażalnia w Bielsku Podlaskim ul. Brańska 63:  
- amoniak - 3 tony.
2. Zakład Mięсны NETTER ul. Brańska 116A:  
- amoniak – 2 tony.
3. „Mlekovita Bielsk Podlaski ul. Wojska Polskiego 52:



- amoniak - 100 kg, kw. siarkowy - 1,8 tony, kw. azotowy - 4 tony, kw. solny - 8 ton,
- kw. fosforowy - 0,6 tony, soda kaustyczna - do 5 ton.

#### 4. HOOP S.A. ul. Mickiewicza 200

- kwas solny 3 tony

Najbardziej niebezpieczną substancją spośród w/w jest amoniak, który jest gazem silnie żrącym i trującym, niebezpiecznym szczególnie dla błon śluzowych dróg oddechowych oczu.

Do zakładów (obiektów) stwarzających duże zagrożenie pożarowe i wybuchowe należy również zaliczyć stacje gazu płynnego "Auto Gaz" i stację paliw płynnych oraz magazyny gazu propan-butan i gazów technicznych. Na terenie powiatu znajduje się 29 stacji paliw i autogaz.

Istnieje również około 100 punktów wymiany butli gazu propan-butan, w których gaz ten jest magazynowany w butlach 11kg znajdujących się w metalowych kontenerach na indywidualnych posesjach.

#### **1.2.3. Zagrożenia komunikacyjne.**

Zagrożenia komunikacyjne i chemiczno-ekologiczne niesie również transport drogowy i kolejowy oraz zwiększające się z roku na rok nasilenie ruchu na drogach. Transport drogowy i kolejowy stwarza w/w zagrożenia głównie z uwagi na przewóz materiałów niebezpiecznych takich jak: benzyny, olej napędowy, olej opałowy, gaz propan-butan, amoniak, chlor i inne. Zdecydowanie większe zagrożenia na terenie powiatu stwarza transport drogowy materiałów niebezpiecznych. Transport kolejowy materiałów niebezpiecznych na trasie Białystok - Czeremcha przebiegającej przez teren powiatu prowadzony jest w niewielkiej ilości. Według informacji PKP rocznie jest to 4490 ton propanu-butanu oraz 21547 ton oleju opałowego i napędowego.

Trasy drogowe przewozu materiałów niebezpiecznych:

- Białystok - Czeremcha - granica państwa
- Hajnówka- Wysokie Mazowieckie
- Hajnówka - Łapy
- Suwałki - Rzeszów.

#### **1.2.4. Zagrożenia w indywidualnej gospodarce rolnej.**

Duże zagrożenie pożarowe, odzwierciedlone ilością powstałych pożarów, występuje w indywidualnej gospodarce rolnej. Znaczący wpływ na zagrożenie pożarowe na terenach wiejskich ma rodzaj zabudowy. W wielu miejscowościach występuje zwarta zabudowa o palnej konstrukcji budynków, co stanowi duże zagrożenie w przypadku powstania pożaru. Istotnym problemem jest też wyludnianie się miejscowości wiejskich, w związku z czym pozostają pustostany, do których jest dogodny dostęp osób postronnych. Swobodny dostęp do budynków stwarza możliwość zaproszenia ognia lub nawet podpalenia tych budynków.

#### **1.2.5. Zagrożenia pożarowe obszarów leśnych.**

Lasy na terenie powiatu zajmują powierzchnię 272 km<sup>2</sup> co stanowi 19,6% ogólnej powierzchni powiatu. Na terenie powiatu znajdują się 2 nadleśnictwa oraz leśnictwo Dubno należące do Nadleśnictwa Nurzec.

- Nadleśnictwo Bielsk zaliczone do I kategorii zagrożenia pożarowego
- Nadleśnictwo Rudka zaliczone do II kategorii zagrożenia pożarowego.

Bardzo duże zagrożenie pożarowe lasów Nadleśnictwa Bielsk związane jest z występowaniem dużej ilości lasów sosnowych I i II klasy wieku oraz ich znaczne rozdrobnienie tj. wymieszanie z lasami i użytkami rolnymi właścicieli prywatnych. Zagrożenie pożarowe obszarów leśnych w okresie wiosennym związane jest głównie z panującym wśród ludności wiejskiej nawykiem wypalania pozostałości roślinnych na łąkach i nieużytkach położonych w sąsiedztwie lasów. W mniejszym stopniu przyczyniła się do tego nieostrożność osób z ogniem otwartym. W okresach letnich wzrost zagrożenia pożarowego związany jest z długotrwałym okresem braku opadów deszczu oraz z wypalaniem przez rolników słomy i ciernisk po zebranych zbożach.



### **I.2.6. Zagrożenia powodziowe.**

#### ***Wody powierzchniowe.***

Na terenie działania Komendy Powiatowej Państwowej Straży Pożarnej w Bielsku Podlaskim znajdują się następujące ciek i zbiorniki wodne:

- rzeka Narew - biegnąca wzdłuż północnej granicy bielskiego powiatu - dł.- 31km,
- rzeka Nurzec - biegnąca w południowej części powiatu - dł.- 47km,
- rzeka Orłanka - lewy dopływ Narwi, biegnąca przez gminy Orła i Bielsk Podlaski - dł.- 38km,
- rzeka Biała - przepływająca przez Bielsk Podlaski wpadająca do Orłanki - dł.-30 km,
- rzeka Lena - lewy dopływ Nurca, biegnąca na terenie gminy Boćki - dł.- 15km,
- rzeka Łoknica - lewy dopływ Narwi, biegnąca w północno-wschodniej części gminy Bielsk Podl. - dł.-18km,
- wyrobisko poźwirowe w miejscowości Antonowo gm. Orła - powierzchnia ok. 10.000 m<sup>2</sup>,
- wyrobisko poźwirowe w miejscowości Oleksze gm. Orła. - powierzchnia ok. 40.000 m<sup>2</sup>.

#### ***Tereny zalewowe i poldery.***

Na terenie powiatu występuje teren zalewowy w okolicach wsi Pace o powierzchni 50 ha, oraz na terenie miasta Brańsk o powierzchni 70 ha (łąki) Zagrożenie stanowi rzeka Nurzec, poziom ostrzegawczy wynosi 250 cm, natomiast poziom alarmowy wynosi 300 cm. Zagrożenia powodziowe jakie mogą wystąpić na terenie powiatu wiążą się z roztopami zimowymi lub intensywnymi opadami deszczu Na terenie powiatu występuje jedna miejscowość zagrożoną powodzią. Wieś Pace gm. Brańsk - rejon rzeki Nurzec. Teren zalewowy wynosi 50 ha. Zagrożonych zalaniem jest 15 gospodarstw. Do ewakuacji przewidziano 45 osób dorosłych i 9 dzieci, około 250 zwierząt hodowlanych i 270 szt. drobiu; miejsce ewakuacji to wieś Kiersnowo i wieś Chojewo. Na terenie miasta Brańsk teren zalewowy wynosi 70 ha. Nie występuje zagrożenie zalania gospodarstw. Nie zachodzi konieczność ewakuacji ludności i zwierząt. Na terenie miasta Brańsk zagrożona jest droga dojazdowa do oczyszczalni cieków.

### **I.3. Działania z zakresu zapobiegania pożarom, miejscowym zagrożeniom i klęskom żywiołowym.**

W ciągu roku przeprowadzono 129 kontroli, w wyniku których skontrolowano 134 obiekty. W trakcie kontroli stwierdzono 83 nieprawidłowości, wydano 47 decyzji administracyjnych nakazujących usunięcie stwierdzonych nieprawidłowości. Przeprowadzono 12 odbiorów obiektów.

Zadania realizowane były w oparciu o roczne i kwartalne plany pracy, oraz ustalenia i uzgodnienia z innymi podmiotami i instytucjami, a także wytycznymi jednostek nadrzędnych.

Działalność kontrolno-rozpoznawcza ukierunkowana była głównie na obiekty użyteczności publicznej.

Przeprowadzono kontrole w obiektach, które cyklicznie poddawane są ocenie stanu przestrzegania przepisów przeciwpożarowych takich jak:

- obiekty organizujące imprezy karnawałowe,
- obiekty letniego wypoczynku dzieci i młodzieży,
- obszary leśne,

Ponadto kontrole przeprowadzono w następujących grupach obiektów:

- domy pomocy społecznej
- hurtownie
- stacje paliw płynnych i auto – gaz
- szkoły

W ciągu roku przedstawiciele Komendy uczestniczyli w 12 sprawdzenia warunków ewakuacji ludzi z budynków.



Znowelizowane przepisy z zakresu ochrony przeciwpożarowej wdrażane są systematycznie wraz z ich uprawomocnieniem.

Kontynuowano współpracę z innymi podmiotami kompetentnymi w zakresie egzekwowania i przestrzegania przepisów z zakresu ochrony przeciwpożarowej.

Wspólne przedsięwzięcia miały na celu między innymi doskonalenia współdziałania służb i instytucji oraz wzajemnie stwierdzonych nieprawidłowości.

## **II. PROWADZENIE ANALIZY SIŁ I ŚRODKÓW KRAJOWEGO SYSTEMU RATOWNICZO-GAŚNICZEGO NA OBSZARZE POWIATU.**

### ***II.1. Komenda Powiatowa Państwowej Straży Pożarnej w Bielsku Podlaskim.***

Krajowy System Ratowniczo-Gaśniczy funkcjonuje jako zespół przedsięwzięć organizacyjnych, szkoleniowych, materiałowo-technicznych i finansowych, obejmujących prognozowanie, rozpoznawanie i zwalczanie pożarów, klęsk żywiołowych, miejscowych zagrożeń oraz organizację i kierowanie działaniami ratowniczymi, skupiający w uporządkowanej strukturze jednostki ochrony przeciwpożarowej w celu ratowania życia, zdrowia, mienia i środowiska. Stanowi integralną część systemu bezpieczeństwa państwa.

Występująca coraz szersza gama zagrożeń wymaga ciągłej rozbudowy i modernizacji potencjału ratowniczego Krajowego Systemu Ratowniczo-Gaśniczego na szczeblu powiatu. Komenda prowadzi ciągłą analizę potrzeb sprzętowych i w miarę posiadanych, i pozyskanych środków finansowych dokonuje zakupów specjalistycznego sprzętu ratowniczego.

**W 2006 roku Komenda dokonała następujących zakupów:**

1. W celu zapewnienia odpowiedniego poziomu kierowania działaniami ratowniczymi zwłaszcza przy potrzebie dostarczenia do zdarzeń dodatkowej ilości sprzętu ratowniczego oraz większej ilości ratowników **Komenda zakupiła samochód osobowo-dostawczy Opel Vivaro, którego zakup współfinansowany był przez Starostwo Powiatowe.**





2. **Zestaw urządzeń hydraulicznych LUKAS i pilarkę Husqvarna z łańcuchem do cięcia stali i betonu** do zwalczania skutków wypadków drogowych i zdarzeń o charakterze technicznym lub budowlanym. Zestaw umożliwia jednocześnie pracę dwóch urządzeń (nożyc i rozpieraków) co znacznie przyspiesza uwalnianie uwięzionych osób.

Urządzenie hydrauliczne LUKAS składa się z:

1. Pompa spalinowa GS-6R
2. Podwójne zwijadło DSH 20
3. Nożyce do cięcia LS 330 EN
4. Rozpieracz ramieniowy LSP 40 EN
5. Rozpieracz kolumnowy LTR 12/875 EN
6. Zapasowa pompka ręczna ZPH 3/4



3. 3 ubrania gazoszczelne z sygnalizatorami bezruchu,
4. 2 ubrania chroniące przed promieniem cieplnym typ 3,
5. Sprzęt teleinformatyczny z oprogramowaniem,
6. Stacjonarny agregat prądowórczy,
7. Inny sprzęt ( drabina hakowa, prądownice, butla tlenowa, kosiarka spalinowa),
8. Umundurowanie, wyposażenie socjalne,
9. System powiadamiania głosowego,
10. Sprzęt teleinformatyczny do Powiatowego Centrum Ratowniczego.

**W roku 2006 utrzymano osiągnięty w okresie wcześniejszym 100% stan wyposażenia, umundurowania ochronnego i wyposażenia osobistego strażaków.**

Zakup w/w wymienionego samochodu i sprzętu był możliwy dzięki kilku źródłom finansowania w tym:

- pozyskaniu środków finansowych z budżetu państwa 134 tys. zł.
- współfinansowaniu przez Starostwo Powiatowe 30 tys. zł., Urząd Miasta w Bielsku Podlaskim 80 tys. zł.
- pozyskaniu środków pozabudżetowych z innych podmiotów w wysokości 105 tys. zł.(w tym dotacji 11,5 tys. zł. z Wojewódzkiego Funduszu Ochrony Środowiska i Gospodarki Wodnej, 74 tys. zł. z Samodzielnego Publicznego ZOZ Wojewódzkiej Stacji Pogotowia Ratunkowego w Białymstoku, 19,5 tys. zł. z innych podmiotów).

**Komenda Powiatowa Państwowej Straży Pożarnej w Bielsku Podlaskim  
składa serdeczne podziękowania**

**Zarządowi Powiatu oraz radnym Rady Powiatu  
za dofinansowanie zakupu samochodu osobowo-dostawczego Opel Vivaro**



Komenda Powiatowa PSP w Bielsku Podlaskim dysponuje między innymi następującym potencjałem technicznym niezbędnym do prowadzenia działań ratowniczo-gaśniczych.



| <b>SAMOCCHODY</b>              |                                     |              |                                 |   |
|--------------------------------|-------------------------------------|--------------|---------------------------------|---|
| <b>Lp.</b>                     | <b>Nazwa samochodu (sprzętu)</b>    | <b>Ilość</b> | <b>Marka typ</b>                | <b>Przeznaczenie</b>                        |
| 1                              | Gaśnicze                            | 4            | MAN 14.224 LAC                  | Samochody gaśnicze                          |
|                                |                                     |              | Renault Kerax 420.34            |   |
|                                |                                     |              | Jelcz 010                       |   |
|                                |                                     |              | Jelcz 417K                      |   |
| 2                              | Specjalne                           | 4            | Renault Mascott                 | Ratownictwo techniczne                      |
|                                |                                     |              | Nissan Pickup                   | Dowodzenia i łączności                      |
|                                |                                     |              | Ifa-50/DL-30                    | Drabina mechaniczna o wysięgu 30m.          |
|                                |                                     |              | Opel Vivaro                     | Osobowo-kwatermistrzowski                   |
| 3                              | Operacyjne                          | 2            | Skoda Octavia                   | Do zadań operacyjnych                       |
|                                |                                     |              | Opel Astra II                   | Do zadań operacyjnych                       |
| 5                              | Ciężarowy                           | 1            | Star                            | Do zadań kwatermistrzowskich                |
| <b>MOTOPOMPY</b>               |                                     |              |                                 |   |
| 6                              | Pompa szlamowa                      | 1            | WT 40X Aries Power Equipmet SP. | do wypompowania wody z zalanych pomieszczeń |
| 7                              | Pompy pływające                     | 5            | Niagara 1 – pływająca M4/2      | Pompowanie wody                             |
|                                |                                     |              | Gorman Rupp Briggs&Stratton     |   |
|                                |                                     |              | Białogon PS – 75                |   |
|                                |                                     |              | Maximum-pływająca               |   |
| 8                              | Pompy przenośne                     | 2            | Polonia PO5                     | Pompowanie wody                             |
| 9                              | Turbinopompa                        | 1            | Rosenbauer TR 3                 | Pompowanie cieczy ropopochodnych            |
| <b>AGREGATY I PRZYCZEPY</b>    |                                     |              |                                 |   |
| 10                             | Wentylator nawiewny                 | 1            | MT-236                          | Do wentylacji pomieszczeń                   |
| 11                             | Generator piany                     | 1            | GPL-100                         | Do podawania piany lekkiej                  |
| 12                             | Agregat prądowórczy stacjonarny     | 1            | FOGO FD/60S                     | Zasilanie awaryjne Komendy                  |
| 13                             | Agregat prądowórczy                 | 4            | Eisman 2401                     | Oświetlenie akcji ratowniczej               |
|                                |                                     |              | GEKO 2500                       |   |
|                                |                                     |              | SH- 5000Honda                   |   |
| <b>URZĄDZENIA HYDRAULICZNE</b> |                                     |              |                                 |   |
| 14                             | Zestaw hydrauliczny                 | 3            | Lukas GS6R                      | Ratownictwo drogowe                         |
|                                |                                     |              | Holmatro TPU-15                 |   |
|                                |                                     |              | Lukas GS2T-07                   |   |
| 15                             | Zestaw uszczelniający do zbiorników | 1            | Holmatro HLS2                   | Ratownictwo drogowe                         |



|                             |  |    |   |  |
|-----------------------------|--|----|---|--|
| 16                          | Zestaw korków uszczelniaj. do studzienek | 1  | Holmatro OLS 200/400<br>OLS 300/600   | Ratownictwo drogowe  |
| 17                          | Wspornik do zest. Hydraulicznego         | 1  | Holmatro  | Ratownictwo drogowe  |
| 18                          | Pokrowiec zabez. Poduszkę kierowcy       | 1  | Holmatro HRS 22   | Ratownictwo drogowe  |
| 19                          | Lom                                      | 2  | Holmatro Hooligen   | Ratownictwo drogowe  |
| <b>PILARKI SPALINOWE</b>    |  |    |   |  |
| 20                          | Piły do drewna                           | 5  | Dolmar 111  | Cięcie konstrukcji drewnianych                                 |
| 21                          |  |    | Stihl 026, 044 S  |  |
| 22                          |  |    | Jonsered  |  |
| 23                          | Piły do betonu                           | 3  | Dolmar PC 7314  | Cięcie konstrukcji betonowych i stalowych                      |
| 24                          |  |    | Partner K- 650  |  |
| 25                          |  |    | Partner K-12 S  |  |
| 26                          | Pilarka z łańcuchem do cięcia stali      | 1  | Husqvarna   | Cięcie konstrukcji betonowych i stalowych                      |
| <b>UBRANIA</b>              |  |    |   |  |
| 27                          | Ubranie gazoszczelne                     | 4  | Drager CSA 710PF  | 1995 r. Ratownictwo chemiczne                                  |
| 28                          | Ubranie gazoszczelne                     | 2  | Drager Tam Master   | Ratownictwo chemiczne  |
| 29                          | Ubranie gazoszczelne                     | 3  | Auer  | Ratownictwo chemiczne  |
| 30                          | Kombinezon chroniący przed szerszeniami  | 2  | PROF.-BEH   | Do działań podczas nietypowych zachowań owadów                 |
| 31                          | Ubr. lugo i kwasoodporne                 | 2  | Drager  | Ratownictwo chemiczne  |
| 32                          | Ubr. żaroodporne-średnie                 | 5  | Izoterm   | Do działań gaśniczych podczas występowania wysokich temperatur |
| <b>APARATY</b>              |  |    |   |  |
| 33                          | Aparaty powietrz.-nadciś.                | 13 | Fenzy AIR-5500  | Ochrona dróg oddechowych                                       |
| 34                          | Tester do masek                          | 1  | Fenzy   | -  |
| <b>RADIOTELEFONY</b>        |  |    |   |  |
| 35                          | Stacjonarne                              | 3  | Motorola GM-300<br>Radmo3767/1  | Łączność bezprzewodowa   |
| 36                          | Przewoźne                                | 11 | Motorola GM-360   | Łączność bezprzewodowa   |
| 37                          |  |    | Motorola GM-300   |  |
|                             |  |    | Motorola GM-300   |  |
|                             |  |    | Motorola GM350  |  |
|                             |  |    | Radmor 3801   |  |
| 38                          | Nasobne                                  | 15 | Radmor 3831<br>Motorola MT-2100<br>Motorola GP-900<br>Motorola GP-300<br>Motorola GP-360<br>Motorola GP-340 | Łączność bezprzewodowa   |
| <b>SPRZĘT DOZYMETRYCZNY</b> |  |    |   |  |
| 39                          | Eksplozometr                             | 1  | MINIGAS 4   | Pomiar stężenia gazu propan-butan                              |
| 40                          | Detektor                                 | 1  | HAZ-ALERT   | Wykrywacz wysokich temperatur                                  |
| 41                          | Czujniki bezruchu                        | 8  | SUPER-PASS  | Lokalizacja ratownika na wypadek utraty przytomności           |
| 42                          |  |    | DIKTRON   |  |
| <b>SPRZĘT EWAKUACYJNY</b>   |  |    |   |  |
| 43                          | Trójkąt ewakuacyjny                      | 1  | PITAGOR   | Sprzęt ewakuacyjny   |
| 44                          | Uprząż                                   | 2  | NAVAHO  |  |

Posiadany przez tutejszą Komendę potencjał ratowniczy ze względu na czasookresy użytkowania oraz potrzeby spełnienia warunków w zakresie wymagań technicznych i BHP wymaga ciągłej wymiany i uzupełnienia. Zachodzi konieczność zakupu sprzętarki do ładowania butli do aparatów powietrznych oraz 2 ubrań żaroodpornych, które użytkowane są od 1989 roku. Ponadto zachodzi konieczność wymiany posiadanej drabiny na nowoczesny samochód drabino-podnośnik o wyższych walorach taktycznych.



## II.2. Jednostki Ochotniczych Straży Pożarnych.

W Krajowym Rejestrze Sądowym zarejestrowanych jest 55 jednostek Ochotniczych Straży Pożarnych z terenu Powiatu Bielskiego. Z 55 jednostek OSP, 38 jest typu S, w tym 9 jednostek należy do Krajowego Systemu Ratowniczo-Gaśniczego i 17 jednostek typu M. Rozmieszczenie jednostek na terenie powiatu i poszczególnych gmin przedstawia poniższa mapa oraz tabela.



| Lp            | Typ jednostki       | S-3      | S-2      | S-1       | Razem typu S | M-2      | M-1       | Razem typu M | Ogółem S+M |
|---------------|---------------------|----------|----------|-----------|--------------|----------|-----------|--------------|------------|
| 1             | Jednostki w KSRG    | 1        | 2        | 6         | 9            | -        | -         | -            | 9          |
| 2             | Jednostki poza KSRG | -        | -        | 27        | 27           | -        | 19        | 19           | 46         |
| <b>Ogółem</b> |                     | <b>1</b> | <b>2</b> | <b>33</b> | <b>36</b>    | <b>-</b> | <b>19</b> | <b>19</b>    | <b>55</b>  |

Ratowanie i ochrona ludności, mienia i środowiska jest podstawowym zadaniem statutowym jednostek Ochotniczych Straży Pożarnych. Dokonywane zakupy sprzętu wpływają na skuteczność prowadzonych działań ratowniczo-gaśniczych. Jednostki Ochotniczych Straży Pożarnych należące do Krajowego Systemu Ratowniczo-Gaśniczego w roku 2006 zakupiły niżej wymieniony sprzęt:

| Lp.                         | Jednostka OSP | Cel przyznanej dotacji   |
|-----------------------------|---------------|--|
| 1                           | Augustowo     | Pompa szlamowa, pas strażacki bojowy .   |
| 2                           | Boćki         | Sprzęt do ratownictwa technicznego LUKAS ( nożyce )<br>Zestaw PSP R-1, Specjalistyczna odzież ochronna |
| 3                           | Brańsk        | Agregat prądotwórczy, specjalistyczna odzież ochronna,<br>węże tłoczne                                 |
| 4                           | Holody        | specjalistyczna odzież ochronna  |
| 5                           | Orla          | Motopompa Niagara, radiotelefon GP 300. Hełm ZS-03   |
| 6                           | Pasyński      | Szperacz halogen, piła do betonu i stali, specjalistyczna odzież ochronna                              |
| 7                           | Rudka         | specjalistyczna odzież ochronna, węże tłoczne  |
| 8                           | Świridy       | piła do stali i betonu, maszt oświetleniowy, specjalistyczna odzież ochronna                           |
| 9                           | Wyszki        | Drabina aluminiowa, węże tłoczne, prądownice   |
| <b>Ogółem jednostki OSP</b> |               |  |



Wymienione zakupy sprzętowe były możliwe między innymi dzięki dotacji państwa dla jednostek OSP należących do Krajowego Systemu Ratowniczo-Gaśniczego, która w 2006 roku wyniosła 50.700 zł.

Ponadto samorządy gminne w 2006 roku na potrzeby jednostek OSP dokonały następujących zakupów:

1. Urząd Gminy w Bielsku Podlaskim samochód gaśniczy GBA-2/16 Mercedes dla jednostki OSP Koźyno.
2. Urząd Gminy w Brańsku samochód gaśniczy GBA-2,5/16 DAF dla jednostki OSP Popławy.
3. Urząd Gminy w Wyszkach samochód gaśniczy GBA-2,5/16 Magirus dla jednostki OSP Mulawicze.
4. Urządzenia i sprzęt przeciwpożarowy i łączności.
5. Sprzęt ochrony osobistej i umundurowanie służbowe.

W celu określenia stanu przygotowania jednostek KSRG do działań operacyjnych w okresie największej palności, Komenda przeprowadziła w okresie 11-13.04.2006r. inspekcje gotowości bojowej jednostek OSP zgodnie z harmonogramem inspekcji i przeglądów technicznych OSP typu "S" zatwierdzonym przez Starostę. W wyniku inspekcji przeprowadzono kontrole we wszystkich jednostkach OSP włączonych do KSRG i na ich podstawie dokonano analizy wyników. Kontrole odbywały się w obecności przedstawicieli z Urzędów Gmin/Miast.

Informacje o wynikach kontroli przesłano zainteresowanym Urzędom Miast i Gmin.

Przeprowadzono inspekcje gotowości bojowej i przeglądy techniczne wszystkich jednostek OSP typu „S” z powiatu bielskiego. Niniejsze inspekcje miały na celu określenie stopnia przygotowania wyżej wymienionych jednostek OSP do realizacji zadań samodzielnych oraz określonych powinności w ramach podległości operacyjnej w zakresie zwalczania pożarów, klęsk żywiołowych, miejscowych zagrożeń i ich skutków zaistniałych na obszarze przez nie chronionym, a także na obszarze powiatu i województwa.

Po przeprowadzeniu inspekcji została sporządzona analiza podsumowująca. Wszelkie nieprawidłowości stwierdzone podczas inspekcji zostały przesłane do Urzędów Gmin w formie wystąpień z wnioskiem o ich usunięcie.

Podsumowując kontrole stanu przygotowania operacyjno-technicznego jednostek OSP na terenie powiatu bielskiego należy stwierdzić, iż większość jednostek jest należycie przygotowana do prowadzenia działań ratowniczo-gaśniczych i w porównaniu do roku 2005 przygotowanie to uległo poprawie. Należy podkreślić wysoki poziom przygotowania jednostek OSP włączonych do KSRG, które uzyskały oceny dobre i bardzo dobre. Porównując kontrole wykonane w 2005 roku do wyników tegorocznych daje się zauważyć, iż nastąpiła poprawa dbałości o pojazdy i sprzęt znajdujący się w jednostkach OSP.

Na terenie powiatu jest 43 samochody ratowniczo-gaśnicze będące na wyposażeniu jednostek OSP w tym: 10 ciężkich samochodów gaśniczych, 19 średnich, 12 lekkich i 2 ratownictwa technicznego. W stosunku do roku ubiegłego na terenie powiatu bielskiego przybyło 3 średnie samochody ratowniczo-gaśnicze (OSP Koźyno, OSP Malawicze i OSP Popławy). Średnia wieku samochodów wynosi 25 lat. Natomiast samochodów będących na wyposażeniu OSP należących do KSRG wynosi 21 lat.

Park samochodowy jednostek OSP wiekowo jest zaawansowany. Pomimo właściwie prowadzonej konserwacji i dbania o stan techniczny ich sprawność bojowa ulega pogorszeniu.

Dążąc do pełnego zabezpieczenia operacyjnego powiatu i gmin należy podejmować działania mające na celu modernizację parku samochodowego jednostek OSP.



### III. BUDOWANIE SYSTEMU KOORDYNACJI DZIAŁAŃ JEDNOSTEK OCHRONY PRZECIWPÓŻAROWEJ WCHODZĄCYCH W SKŁAD KRAJOWEGO SYSTEMU RATOWNICZO-GAŚNICZEGO ORAZ SŁUŻB, INSPEKCJI, STRAŻY ORAZ INNYCH PODMIOTÓW BIORĄCYCH UDZIAŁ W DZIAŁANIACH RATOWNICZYCH NA OBSZARZE POWIATU.

#### III.1. Zapobieganie zagrożeniom i doskonalenie procedur ratowniczych.

Rozwój cywilizacyjny i postęp techniczny powoduje stosowanie w coraz większym zakresie w procesach produkcyjnych oraz w życiu codziennym niebezpiecznych substancji chemicznych. Następuje zwiększenie natężenia ruchu drogowego oraz zagrożeń spowodowanych przez silne wiatry i obfite opady. Wymienione czynniki wpływają na wzrost zagrożenia życia ludzkiego, mienia i środowiska. Skuteczne przeciwdziałanie potencjalnym zagrożeniom wymaga koordynacji i doskonalenia działań jednostek ochrony przeciwpożarowej i innych podmiotów tworzących system ratowniczy na poziomie powiatu i gmin.

Komenda Powiatowa Państwowej Straży Pożarnej w sposób ciągły prowadzi doskonalenie sił operacyjnych powiatu bielskiego organizując ćwiczenia aplikacyjne i dowódczo-sztabowe z innymi podmiotami ratowniczymi. W 2006 roku zorganizowano 4 ćwiczenia tj:

- w dniu 31 marca zorganizowano ćwiczenia dowódczo – sztabowe, aplikacyjne na temat: „Podtopienie w wyniku anomalii pogodowych domów w sąsiedztwie rzeki Biała w Bielsku Podlaskim – realizacja działań ratowniczych oraz usuwanie skutków”. W ćwiczeniach wzięli udział przedstawiciele Policji i Urzędu Miasta w Bielsku Podlaskim. Celem ćwiczeń było doskonalenie współdziałania i koordynacji zastępów Państwowej Straży Pożarnej i Ochotniczych Straży Pożarnych z jednostkami Policji i administracją samorządową podczas akcji ratowniczej związanej z zagrożeniem powodziowym.
- 28 czerwca odbyły się ćwiczenia praktyczne na obszarze leśnym Nadleśnictwa Nurzec. Ćwiczenia poprzedzone referatami na temat: „Pożar duży kompleksu leśnego w pobliżu miejscowości Dubno – zaopatrzenie wodne realizowane przy użyciu motopompy o dużej wydajności”. W ćwiczeniach wzięły udział zastępy z JRG w Bielsku Podlaskim, OSP włączone do KSRG z powiatu bielskiego, wytypowane siły środki z Sekcji Wsparcia „W” będącej w strukturach 1 Kompanii Gaśniczej „Białystok” – pompa o wysokiej wydajności FIREPACK oraz służby leśne.





- w dniu 19 września przeprowadzono ćwiczenia praktyczne na temat „Wypadek drogowy dwóch samochodów na skrzyżowaniu ulic Kleeberga i Białostockiej w Bielsku Podlaskim”. Podczas ćwiczeń doskonalono współdziałanie podmiotów ratowniczych: Państwowa Straż Pożarna, Pogotowie Ratunkowe i Policja, podczas akcji ratownictwa drogowego i medycznego –niesienie skutecznej pomocy ofiarom wypadków drogowych.



- 8 grudnia odbyły się ćwiczenia na temat „Prowadzenie działań ratowniczych w zakładach posiadających instalacje chłodnicze podczas awarii związanej z wyciekiem amoniaku.” Podczas ćwiczeń doskonalono umiejętności likwidowania rozszczelnień, i ograniczania strefy skażenia poprzez współdziałanie z operatorami instalacji chłodniczej i służbami ratowniczymi (Policja, Pogotowie Ratunkowe). Sprawdzono również poprawności prowadzenia ewakuacji w zakładzie oraz założeń zawartych w „Planie ratowniczym powiatu Bielsk Podlaski”.



W 2006 roku przeprowadzono 12 ćwiczeń na obiektach z udziałem zastępów z JRG. Podczas ćwiczeń rozpoznawano możliwości i warunki prowadzenia działań ratowniczo-gaśniczych, zapoznawano się ze specyfiką zakładu oraz zagrożeniami występującymi na danym terenie. W trakcie symulowanych zdarzeń ćwiczyli elementy z zakresu ratownictwa chemicznego, technicznego oraz taktyki gaśniczej. Wszystkie z zaplanowanych ćwiczeń zostały zrealizowane. Poza ćwiczeniami na obiektach zaplanowano i wykonano 12 ćwiczeń grupowych polegających na teoretycznym rozwiązaniu zadań ratowniczych z zakresu działań gaśniczych oraz ratownictwa technicznego, chemicznego i ekologicznego.

### ***III.2. Kształcenie i doskonalenie zawodowe strażaków.***

W KP PSP Bielsk Podlaski jest zatrudnionych 46 funkcjonariuszy, którzy posiadają następujące kwalifikacje:

1. Oficerskie - 7 co stanowi 15%,
2. Aspiranckie - 16 co stanowi 35%,
3. Podoficerskie - 19 co stanowi 41%,
4. Szeregowych - 4 co stanowi 9%.



W 2006 roku 1 funkcjonariusz ukończył Studium Przemienne Aspirantów w Centralnej Szkole PSP w Częstochowie, 4 funkcjonariuszy ukończyło kurs kwalifikacyjny szeregowych.

Naukę na studiach wyższych celem uzupełnienia wykształcenia ogólnego kontynuuje 3 funkcjonariuszy i 1 funkcjonariuszka jest słuchaczem Studium Przemiennego Aspirantów. 5 funkcjonariuszy tutejszej Komendy ukończyło kurs specjalistyczny w zakresie ratownictwa chemicznego i ekologicznego.

W celu właściwego przygotowania strażaków OSP do prowadzenia działań ratowniczych tut. Komenda sporządziła i realizowała „Plan szkolenia funkcyjnych OSP na 2006r.”. Plan szkolenia funkcyjnych OSP na rok bieżący opracowany został na podstawie wskaźników operacyjno-szkoleniowych za 2005 rok.

Zorganizowano 1 kurs szkoleniowy, tj.: kurs szeregowców OSP, w którym uczestniczyło 31 osób. Ponadto 18 strażaków skierowano na szkolenia specjalistyczne z zakresu obsługi agregatów prądotwórczych i ratownictwa medycznego.

Kursy szkoleniowe dla członków OSP planowane i zorganizowane przez KP PSP Bielsk Podlaski w 2006 roku.

| Lp. | Rodzaj kursu                            | Data kursu   | Liczba przeszkolonych                      |
|-----|---|--|--|
| 1   | Szeregowców OSP                         | 20-28.02.2006r.  | 31   |
| 2   | Operatorów sprzętu OSP                  | Nie organizowano z uwagi na zwiany w systemie szkolenia członków OSP | -  |
| 3   | Dowódców OSP                            | Nie organizowano z uwagi na zwiany w systemie szkolenia członków OSP | -  |
| 4   | Naczelników OSP                         | 06-08.03.2006r.  | Nie odbył się ze względu na brak zgłoszeń. |
| 5   | Obsługi agregatów prądotwórczych        | 21-22.03.2006r. w Łapach   | 12   |
| 6   | Ratownictwa medycznego - recertyfikacja | 17-19.11.2006r. w Kirach   | 9  |

#### Normatyw wyszkolenia członków OSP

| Lp | Rodzaj szkolenia   | Typ OSP / ilość osób przeszkolonych |     |     |     |     |
|----|--------------------|-------------------------------------|-----|-----|-----|-----|
|    |                    | S-3                                 | S-2 | S-1 | M-2 | M-1 |
| 1  | Szeregowców        | 10                                  | 10  | 10  | 10  | 10  |
| 2  | Dowódców           | 4                                   | 4   | 4   | 4   | 4   |
| 3  | Naczelników        | 2                                   | 2   | 2   | 2   | 2   |
| 4  | Operatorów sprzętu | 4                                   | 4   | 4   | 4   | 4   |
| 5  | Medyczne           | 2                                   | 2   | 2   | 2   | 2   |

#### Wyszkolenie członków OSP (stan na dzień 31.12.2006r.)

| Rodzaj kursu           | Stan aktualny |            |            | Potrzeby |            |            | Przeszkolono w 2006 roku |           |           |              | Normatyw   |             |             |
|------------------------|---------------|------------|------------|----------|------------|------------|--------------------------|-----------|-----------|--------------|------------|-------------|-------------|
|                        | KSRG          | Inne       | Razem      | KSRG     | Inne       | Razem      | KSRG                     | Inne      | Razem     | Ilość kursów | KSRG       | inne        | Razem       |
| Szeregowców            | 177           | 288        | 465        | 0        | 182        | 182        | 2                        | 29        | 31        | 1            | 90         | 470         | 560         |
| Dowódców               | 37            | 33         | 70         | 0        | 155        | 155        | 0                        | 0         | 0         | 0            | 36         | 188         | 224         |
| Naczelników            | 27            | 91         | 118        | 0        | 4          | 4          | 0                        | 0         | 0         | 0            | 18         | 94          | 112         |
| Operatorów sprzętu     | 77            | 118        | 195        | 0        | 69         | 69         | 0                        | 0         | 0         | 0            | 36         | 188         | 224         |
| Ratownictwa medycznego | 27            | 0          | 27         | 0        | 94         | 94         | 0                        | 0         | 0         | 1            | 18         | 94          | 112         |
| <b>OGÓLEM</b>          | <b>345</b>    | <b>530</b> | <b>875</b> | <b>0</b> | <b>504</b> | <b>504</b> | <b>2</b>                 | <b>29</b> | <b>31</b> | <b>2</b>     | <b>198</b> | <b>1034</b> | <b>1232</b> |



## **IV. ORGANIZOWANIE SYSTEMU ŁĄCZNOŚCI, ALARMOWANIA I WSPÓŁDZIAŁANIA MIĘDZY PODMIOTAMI UCZESTNICZĄCYMI W DZIAŁANIACH RATOWNICZYCH NA OBSZARZE POWIATU.**

### ***IV.1. Systemu Zarządzania Kryzysowego w powiecie bielskim.***

#### ***IV.1.1. Funkcjonowanie Powiatowego Centrum Ratowniczego.***

Wielkość i skomplikowanie zdarzeń rośnie wraz z rozwojem cywilizacyjnym, szczególnie o charakterze masowym, terrorystycznym i bioterrorystycznym. Nieodzowna staje się współpraca wielu służb i podmiotów ratowniczych. Skuteczność i efektywność działań ratowniczych uzależniona jest od właściwej ich koordynacji i dowodzenia. Mając na względzie optymalizację działań ratowniczo - gaśniczych na bazie tutejszej Komendy uruchomiono **Powiatowe Centrum Ratownicze**.

W skład **Powiatowego Centrum Ratowniczego** wchodzi:

1. Powiatowego Stanowisko Kierowania
2. Centrum Zarządzania Kryzysowego
3. Centrum Powiadamiania Ratunkowego

Do głównych zadań Powiatowego Centrum Ratowniczego należy:

- koordynowanie i zarządzanie siłami i środkami ratowniczymi,
- właściwa koordynacja działań poszczególnych służb,
- zintegrowanie i ujednoczenie systemu obsługi zgłoszeń alarmowych,
- ujednoczenie i szybki dostęp do zasobów informacyjnych oraz wykorzystanie baz danych, systemów i programów.

Dążąc do optymalnego funkcjonowania systemu ratownictwa uwzględniając potrzeby i występujące zagrożenia dokonano zakupów sprzętu teleinformatycznego na potrzeby Powiatowego Centrum Ratowniczego. Zakupiony sprzęt wpłynie na poprawę zarządzania szczegółowymi informacjami o siłach i środkach podmiotów biorących udział w zdarzeniach oraz usprawni kompleksowe zarządzanie działaniami ratowniczymi na podległym terenie.

Sprzęt został zakupiony przez Samodzielny Publiczny ZOZ Wojewódzką Stację Pogotowia Ratunkowego w Białymstoku.

#### **Powiatowe Stanowisko Kierowania.**

Do kierowania działaniami Krajowego Systemu Ratowniczo-Gaśniczego wykorzystuje się od wielu lat system stanowisk kierowania jednostek Państwowej Straży Pożarnej. Na szczeblu powiatu jest to Powiatowe Stanowisko Kierowania.

Powiatowe Stanowisko Kierowania stale monitoruje i analizuje szereg możliwych na terenie działania zagrożeń. Przyjmuje zgłoszenia o powstałych zagrożeniach, dysponuje siły ratownicze do działań, koordynuje prowadzone akcje ratownicze, informuje o zdarzeniach, możliwych zagrożeniach i rozwoju sytuacji na terenie działań władze samorządowe i administracyjne. Posiada niezbędne zaplecze dokumentacyjne zapewniające zastosowanie w działaniach odpowiednich procedur postępowania i wspomaganie akcji ratowniczych. Istotnym elementem Powiatowego Stanowiska Kierowania są opracowane na podstawie prowadzonych działań rozpoznawczych i prewencyjnych plany działań ratowniczych dla powiatu.

Mając na względzie usprawnienie funkcjonowania Powiatowego Stanowiska Kierowania przez tutejszą Komendę został zakupiony System Wspomagania Decyzji, który jest wielomodułowym systemem informatycznym przeznaczonym do wspomaganie prac w Powiatowym Stanowisku Kierowania.



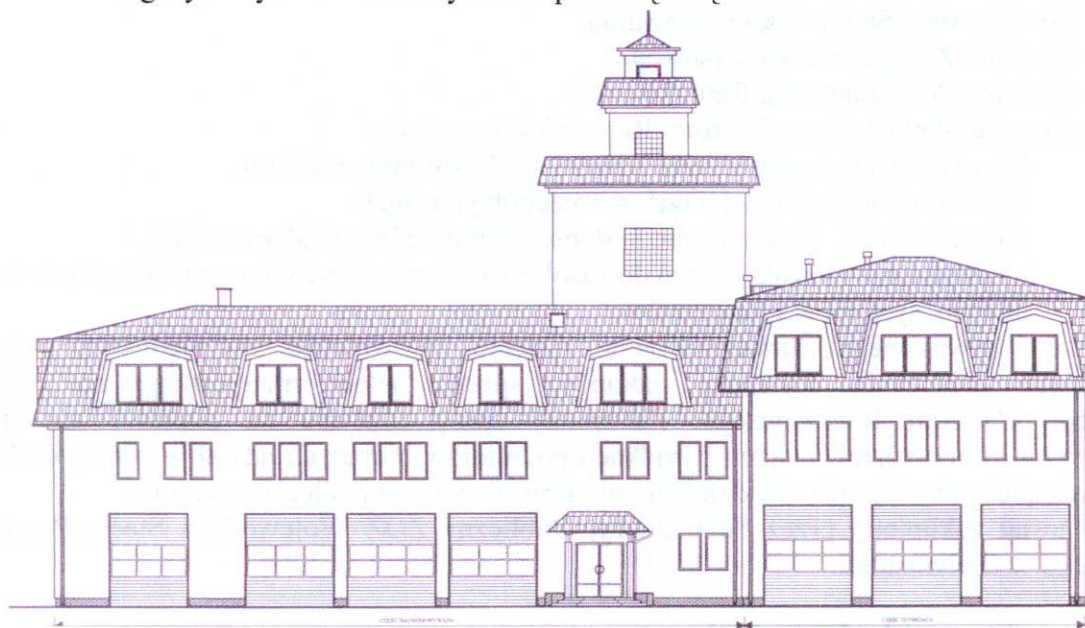
### Centrum Zarządzania Kryzysowego.

W myśl art. 5 Konstytucji Rzeczypospolitej Polskiej jednym z podstawowych zadań Państwa jest zapewnienie bezpieczeństwa obywateli oraz art. 4 ust. 1 pkt. 16 ustawy z dnia 5 czerwca 1998r. o samorządzie powiatowym - powiat wykonuje określone ustawami zadania publiczne o charakterze ponadgminnym w zakresie ochrony przeciwpowodziowej, przeciwpożarowej i zapobiegania innym nadzwyczajnym zagrożeniom życia i zdrowia ludzi oraz środowiska.

Centrum Zarządzania Kryzysowego spełnia rolę ośrodka reagowania kryzysowego w przypadku, gdy zdarzenie posiada znamiona kryzysu.

Na bazie Komendy Powiatowej PSP mieszczą się Gminne Centra Reagowania Miasta Bielsk Podlaski i Gminy Bielsk Podlaski oraz Powiatowy Zespół Reagowania Kryzysowego.

Proces tworzenia bazy lokalowej mającej na celu właściwe funkcjonowanie Powiatowego Centrum Zarządzania Kryzysowego oraz Powiatowego Centrum Ratowniczego zostanie zakończony z chwilą wykonania nadbudowy II pietra, która planowana jest na rok 2007. Wykonana nadbudowa stworzy warunki lokalowe do pracy sztabu służb ratowniczych, poprawi warunki lokalowe dla strażaków pełniących służbę w podziale bojowym oraz umożliwi zmianę lokalizacji pomieszczeń magazynowych. Szacowany koszt przedsięwzięcia to 1 mln zł.



### **Widok ogólny Komendy po planowanym wykonaniu II etapu rozbudowy strażnicy.**

W 2006 roku w zakresie budowlanym prace wykonywane były systemem gospodarczym. Prace gospodarcze wykonane przez strażaków KP PSP oszacowano na łączną kwotę **14 tys.**

### Centrum Powiadamiania Ratunkowego.

Czynnikiem determinującym skuteczność podejmowania działań ratowniczych jest czas reakcji jednostek interwencyjnych na zgłoszenie alarmowe. Podstawowym parametrem jest czas dojazdu. Wzrastająca integracja służb ratowniczych determinuje tworzenie wspólnych zintegrowanych systemów dyspozytorsko – alarmowych.

Dążąc do optymalnego funkcjonowania systemu ratowniczego na szczeblu powiatu uwzględniającego skrócenie czasu powiadamiania i dysponowania jednostek ratowniczych współdziałających na miejscu akcji, optymalny dobór sił i środków niezbędnych do prowadzenia skutecznych działań Komenda przygotowała bazę lokalową do uruchomienia i funkcjonowania w tutejszej Komendzie Centrum Powiadamiania Ratunkowego. Przygotowano pomieszczenie wraz z infrastrukturą teleinformatyczną i sprzętem niezbędnym do funkcjonowania Centrum Powiadamiania Ratunkowego.

Centrum Powiadamiania Ratunkowego nie funkcjonuje z powodu braku obsady etatowej ze strony Samodzielnego Publicznego ZOZ Wojewódzkiej Stacji Pogotowia Ratunkowego w Białymstoku Zakładu Pomocy Doraźnej w Bielsku Podlaskim.



## **IV.2. Funkcjonowanie Zespołu Reagowania Kryzysowego na szczeblu powiatu oraz Gminnych Zespołów Reagowania.**

Art. 8 ustawy z dnia 18 kwietnia 2002 r. o stanie klęski żywiołowej Dz. U. nr 62, poz. 558 stanowi, że w czasie stanu klęski żywiołowej działaniami prowadzonymi w celu zapobieżenia skutkom klęski żywiołowej lub ich usunięcia kierują:

- wójt (burmistrz, prezydent miasta) - jeżeli stan klęski żywiołowej wprowadzono tylko na obszarze gminy,
- starosta - jeżeli stan klęski żywiołowej wprowadzono na obszarze więcej niż jednej gminy wchodzącej w skład powiatu,
- wojewoda - jeżeli stan klęski żywiołowej wprowadzono na obszarze więcej niż jednego powiatu wchodzącego w skład województwa.

Działania prowadzone w celu zapobieżenia skutkom klęski żywiołowej lub ich usunięcia wójt (burmistrz, prezydent miasta), starosta i wojewoda wykonują przy pomocy odpowiednio gminnego, powiatowego i wojewódzkiego zespołu reagowania kryzysowego.

Zadania zespołów określone zostały w art. 12 ust. 2 w/w ustawy, ich skład określają odpowiednio organy, o których mowa w ust.1 tego artykułu.

W celu zapobiegania skutkom klęski żywiołowej lub ich usunięcia zespoły reagowania na szczeblu gmin i powiatu pracują w grupach roboczych zgodnie z przyjętym rocznym planem pracy zespołu. Praca w grupach jak również całego zespołu pozwala na doskonalenie i poszerzenie umiejętności praktycznych poszczególnych członków zespołu, doskonalenie pracy w zespole, zapoznania się z nowymi zagrożeniami, sposobami ich zwalczania i zapobiegania. Na przestrzeni 2006r. odbyły się 2 posiedzenia Powiatowego Zespołu Reagowania Kryzysowego oraz 6 posiedzeń Gminnych Zespołów Reagowania. Zagadnieniami poruszonymi na posiedzeniach zespołów były:

- charakterystyka zagrożeń powstałych na terenie powiatu bielskiego
- organizacja ratownictwa i pomocy osobom poszkodowanym podczas zdarzeń masowych, między innymi w aspekcie realizacji pomocy psychologicznej i socjalnej.
- omówienie zagrożeń związanych z ptasią grypą.

## **V. POZOSTAŁA DZIAŁALNOŚĆ.**

### ***V.1. Współpraca Komendy Powiatowej PSP z organami samorządu terytorialnego.***

Komendant Powiatowy lub Zastępca Komendanta Powiatowego PSP brali udział w sesjach Rady Powiatu, Miasta (Bielsk Podlaski) i Gminy Orla, na których referowane były zagadnienia związane z bezpieczeństwem pożarowym, sytuacją pożarową, działalnością prewencyjną, zabezpieczeniem operacyjnym oraz przedstawiane były potrzeby w zakresie doposażenia jednostki w sprzęt i urządzenia, jak również poprawę warunków lokalowych.

W I kwartale 2006r. opracowana została informacja z realizacji zadań Krajowego Systemu Ratowniczo-Gaśniczego na szczeblu powiatu i gmin. Informacja ta została przekazana do wykorzystania służbowego do wszystkich Urzędów Miast i Gmin z terenu powiatu.

### ***V.2. Sport pożarniczy.***

Ważnym elementem w wyszkoleniu strażaka jest jego sprawność fizyczna. Podnoszenie sprawności fizycznej strażaków PSP i OSP prowadzone jest w ramach doskonalenia zawodowego oraz poprzez organizację i udział w zawodach oraz imprezach sportowych na terenie województwa i powiatu. Strażacy PSP i OSP w 2006 roku osiągnęli następujących sukcesy :



Podczas VIII Mistrzostw Województwa Podlaskiego w sporcie pożarniczym w Łomży reprezentacja tutejszej Komendy, w punktacji generalnej została wicemistrzem województwa podlaskiego.



Wicemistrzowie Województwa Podlaskiego w sporcie pożarniczym



Wicemistrz Województwa Podlaskiego w sporcie pożarniczym asp. sztab. Eugeniusz Sieliwoniuk, st. asp. Adam Kuczyński - 4 miejsce.

Ponadto reprezentacja Komendy zajęła 3 miejsce w turnieju halowej piłki nożnej o puchar Podlaskiego Komendanta Wojewódzkiego PSP.

W IV Wojewódzkich Zawodach Sportowo-Pożarniczych OSP drużyna z OSP Rudka obroniła tytuł Mistrzów Województwa Podlaskiego. Drużyna z OSP Boćki w klasyfikacji generalnej zajęła V miejsce. Kobięca Drużyna Pożarnicza z OSP Boćki w klasyfikacji generalnej zajęła III miejsce. Natomiast w IV Wojewódzkich Zawodach Sportowo-Pożarniczych Młodzieżowych Drużyn Pożarniczych OSP w klasyfikacji generalnej MDP dziewcząt z OSP Boćki zajęła II miejsce, MDP chłopców z OSP Boćki zajęła III miejsce.



Drużyny z jednostek OSP Rudka i OSP Boćki



Młodzieżowe Drużyny Pożarnicze dziewcząt i chłopców z OSP Boćki



### ***V.3. Współpraca Komendy Powiatowej PSP ze Związkiem Ochotniczych Straży Pożarnych RP.***

#### ***Współpraca polegała na:***

- pomocy w organizacji i uczestnictwie w posiedzeniach Zarządu Oddziału Powiatowego i Zarządów Oddziałów gminnych ZOSP RP,
- pomocy przy organizacji i przeprowadzeniu zawodów gminnych OSP (zawody zorganizowano w gminie Bielsk Podlaski, Boćki, Orla i Wyszki),
- pomocy przy zakupie sprzętu dla poszczególnych jednostek OSP min. w ramach dotacji przyznanych przez Komendanta Głównego PSP,
- pomocy w działalności organizacyjnej i operacyjnej jednostek OSP,
- współpracy (wspólnie z Zarządem Oddziału Powiatowego ZOSP RP) w zakresie:
  - przygotowania i organizacji II Zjazdu Oddziału Powiatowego ZOSP RP w Bielsku Podlaskim.
  - zorganizowania seminarium dla działaczy Ochotniczych Straży Pożarnych powiatu bielskiego.
  - przeprowadzenia eliminacji powiatowych Ogólnopolskiego Konkursu Wiedzy Pożarniczej "Młodzież Zapobiega Pożarom" oraz Ogólnopolskiego Konkursu Plastycznego „Zapobiegajmy Pożarom”.

W dniu 4 października 2006r. w Bielsku Podlaskim odbyło się seminarium dla działaczy Ochotniczych Straży Pożarnych powiatu bielskiego. W seminarium udział wzięli Prezydium Zarządu Oddziału Powiatowego ZOSP RP w Bielsku Podlaskim, Komendanci Gminni Związku OSP RP oraz Prezesi i Naczelnicy jednostek OSP z powiatu bielskiego.

#### **Tematyka seminarium:**

1. System szkolenia członków ochotniczych straży pożarnych biorących bezpośredni udział w działaniach ratowniczych.
2. Wytyczne w sprawie działalności Komendanta Gminnego Związku OSP RP.
3. Kategoryzacja Jednostek Operacyjno-Technicznych OSP.
4. Fundusze strukturalne UE - możliwości wykorzystania przez OSP oraz oddziały Związku OSP RP.

W dniu 14 grudnia 2006 r. w Bielsku Podlaskim odbył się II Zjazd Oddziału Powiatowego Związku OSP RP na którym zostały wybrany nowy skład zarządu.

W celu popularyzacji wśród dzieci i młodzieży znajomości przepisów przeciwpożarowych, zasad postępowania na wypadek powstania pożaru, praktycznych umiejętności posługiwania się podręcznym sprzętem gaśniczym i techniką pożarniczą oraz poznawania tradycji i organizacji ochrony przeciwpożarowej organizowany jest Ogólnopolski Turniej Wiedzy Pożarniczej „Młodzież Zapobiega Pożarom” oraz konkurs plastyczny o tematyce pożarniczej.

W 2006r. w Turnieju Wiedzy Pożarniczej na szczeblu powiatowym uczestniczyło 14 uczniów.

W konkursie plastycznym o tematyce pożarniczej oceniono 200 prac w 4 grupach wiekowych z tego wyróżniono 20 prac, które zakwalifikowano do udziału w eliminacjach wojewódzkich, 7 prac zostało zakwalifikowanych do szczebla centralnego. Dwie prace z tutejszego powiatu zostały wyróżnione na szczeblu krajowym. Praca Marty Talarek z Gimnazjum w Rudce, w kategorii malarstwa okazała się najlepsza w kraju, natomiast praca Jędrzeja Bębeneka ze Szkoły Podstawowej w Topczewie otrzymała wyróżnienie.

Wspólnie z jednostkami Ochotniczych Straży Pożarnych oraz organizacjami pozarządowymi Komenda zorganizowała akcję dobrowolnego oddania krwi na rzecz ofiar wypadków drogowych i ciężkich chorób oraz uczestniczyła w akcji krwiodawstwa w ramach konkursu „Ognisty ratownik – gorąca krew”. Na szczeblu wojewódzkim w kategorii Państwowa Straż Pożarna I miejsce uzyskała Komenda Powiatowa Państwowej Straży Pożarnej w Bielsku Podlaskim. W kategorii Ochotniczych Straży Pożarnych I miejsce zdobyła jednostka OSP Boćki, natomiast wyróżnienia otrzymali następujące jednostki OSP Dubno, OSP Muławicze. **Łącznie 113 strażaków PSP i OSP oddało 51 litrów krwi.**



#### **V.4. Spotkania i pokazy.**

W 2006 roku zorganizowano następujące pokazy i spotkania:

- w miesiącu maju rokrocznie młodzież szkolna i przedszkolna odwiedza tutejszą jednostkę gdzie jest zapoznawana ze specyfiką pracy strażaków oraz poznaje wyposażenie i sprzęt do prowadzenia działań gaśniczych i ratowniczych,
- przeprowadzono również pokazy z użyciem sprzętu specjalistycznego podczas obchodów Dni Bielska Podlaskiego,
- uczestniczono w Festynie Mikołajkowym „Dajmy dzieciom więcej radości” organizowanym przez Środowiskowy Dom Samopomocy w trakcie którego udzielano informacji z zakresu ratownictwa medycznego i drogowego.

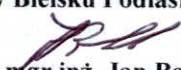
#### **VI. SPOSTRZEŻENIA I WNIOSKI.**

1. Na terenie powiatu systematycznie odnotowywany jest wzrost ilości zdarzeń, w 2006 roku ilość zdarzeń wzrosła o 7%. Wzrost ilości zdarzeń odnotowano w grupie pożarów. Na wzrost ilości pożarów miały wpływ warunki atmosferyczne panujące w okresie wiosennym i letnim. Wiązało się to głównie z brakiem opadów i wysoką temperaturą.
2. Kontynuowano działania zmierzające do doskonalenia Krajowego Sytemu Ratowniczo-Gaśniczego do podejmowania nowych wyzwań ratowniczych poprzez doskonalenie procedur związanych z ewakuacją ludzi z miejsca zagrożenia, doskonalenie procedur ratowniczych z zakresu ratownictwa medycznego, procedur współpracy z innymi podmiotami ratowniczymi w następstwie zagrożeń bioterroryzmem.
3. Zakupione na potrzeby Tutejszej Komendy urządzenia i sprzęt przeciwpożarowy, ratownictwa drogowego i teleinformatyczny pozwolą na skuteczniejsze prowadzenie działań ratowniczych.
4. Zakupione 3 samochody pożarnicze oraz sprzęt ratowniczy na potrzeby jednostek OSP wpłynie na poprawę zabezpieczenia operacyjnego gmin i powiatu.
5. Strażacy Komendy Powiatowej PSP i Ochotniczych Straży Pożarnych powiatu bielskiego podczas zawodów sportowo-pożarniczych udowodnili, że należą do grona najsprawniejszych strażaków w województwie podlaskim.
6. Całokształt zadań realizowanych w 2006 roku wpłynie na ogólną poprawę stanu ochrony przeciwpożarowej powiatu bielskiego.

#### **VII. CELE I KIERUNKI DZIAŁANIA NA 2007r.**

1. Doskonalenie funkcjonowania organizacji podmiotów ratowniczych w ramach Krajowego Systemu Ratowniczo-Gaśniczego na szczeblu powiatu.
2. Zakończenie procesu tworzenia bazy lokalowej mającej na celu właściwe funkcjonowanie Powiatowego Centrum Zarządzania Kryzysowego oraz Powiatowego Centrum Ratowniczego polegającej na wykonaniu nadbudowy II pietra Komendy.
3. Logistyczne zabezpieczenie funkcjonowania ochrony przeciwpożarowej polegające na dokonywaniu wymiany pojazdów, sprzętu i wyposażenia.

**KOMENDANT POWIATOWY  
PAŃSTWOWEJ STRAŻY POŻARNEJ  
w Bielsku Podlaskim**

  
bryg. mgr inż. Jan Bartoszuik