

Komenda Powiatowa  
Państwowej Straży Pożarnej  
w Bielsku Podlaskim



**ANALIZA STANU  
OCHRONY PRZECIWPÓŻAROWEJ  
NA TERENIE POWIATU BIELSKIEGO  
ZA ROK 2008.**

Bielsk Podlaski, marzec 2009r.

## **Ochrona przeciwpożarowa**

Podstawowe przepisy prawne stanowiące o ochronie przeciwpożarowej to ustawy z dnia 24 sierpnia 1991r. o ochronie przeciwpożarowej i o Państwowej Straży Pożarnej. Określają one system funkcjonowania ochrony przeciwpożarowej w naszym kraju.

Ochrona przeciwpożarowa polega na realizacji przedsięwzięć mających na celu ochronę życia, zdrowia, mienia lub środowiska przed pożarem, klęską żywiołową lub innym miejscowym zagrożeniem poprzez:

- 1) zapobieganie powstawaniu i rozprzestrzenianiu się pożaru, klęski żywiołowej lub innego miejscowego zagrożenia,
- 2) zapewnienie sił i środków do zwalczania pożaru, klęski żywiołowej lub innego miejscowego zagrożenia,
- 3) prowadzenie działań ratowniczych.

Państwowa Straż Pożarna jako zawodowa, umundurowana i wyposażona w specjalistyczny sprzęt formacja, przeznaczona jest do walki z pożarami, klęskami żywiołowymi i innymi miejscowymi zagrożeniami. Do podstawowych zadań Państwowej Straży Pożarnej należy między innymi:

- 1) rozpoznawanie zagrożeń pożarowych i innych miejscowych zagrożeń;
- 2) organizowanie i prowadzenie akcji ratowniczych w czasie pożarów, klęsk żywiołowych lub likwidacji miejscowych zagrożeń;
- 3) wykonywanie pomocniczych specjalistycznych czynności ratowniczych w czasie klęsk żywiołowych lub likwidacji miejscowych zagrożeń przez inne służby ratownicze;
- 4) kształcenie kadr dla potrzeb Państwowej Straży Pożarnej i innych jednostek ochrony przeciwpożarowej oraz powszechnego systemu ochrony ludności;
- 5) nadzór nad przestrzeganiem przepisów przeciwpożarowych;

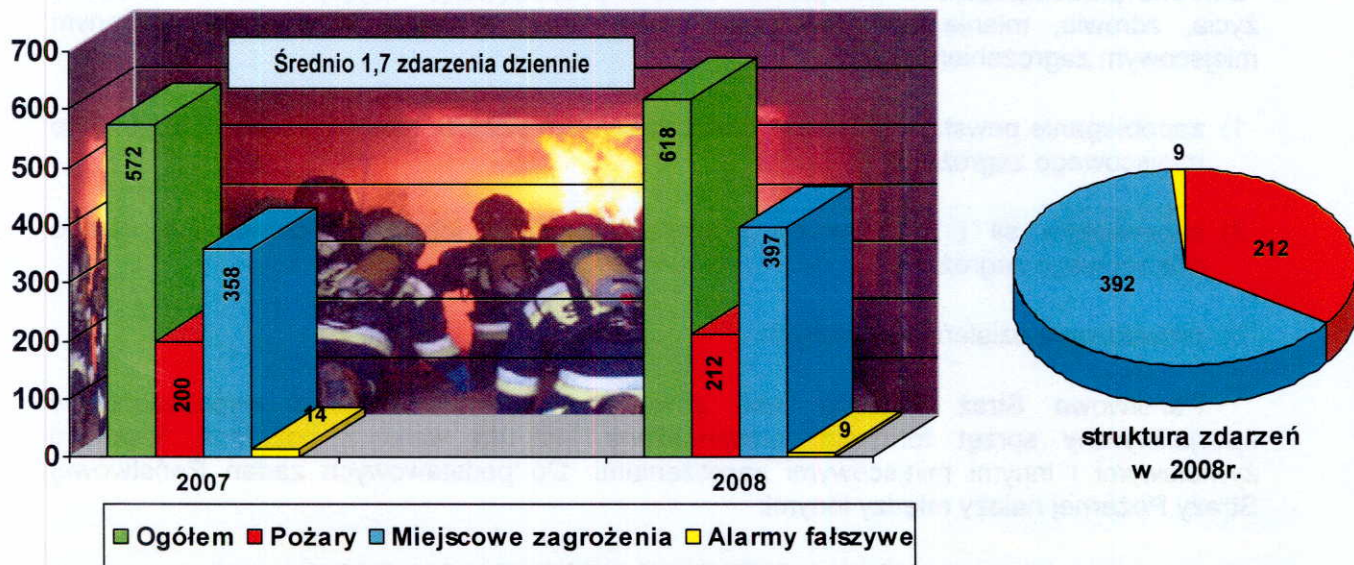
**Do zadań własnych powiatu zgodnie z art. 21b ustawy o ochronie ppoż. w zakresie ochrony przeciwpożarowej należy:**

- 1) **prowadzenie analiz i opracowywanie prognoz dotyczących pożarów, klęsk żywiołowych oraz innych miejscowych zagrożeń,**
- 2) **prowadzenie analizy sił i środków krajowego systemu ratowniczo-gaśniczego na obszarze powiatu,**
- 3) **budowanie systemu koordynacji działań jednostek ochrony przeciwpożarowej wchodzących w skład krajowego systemu ratowniczo-gaśniczego oraz służb, inspekcji, straży oraz innych podmiotów biorących udział w działaniach ratowniczych na obszarze powiatu,**
- 4) **organizowanie systemu łączności, alarmowania i współdziałania między podmiotami uczestniczącymi w działaniach ratowniczych na obszarze powiatu.**

# I. PROWADZENIE ANALIZ I OPRACOWYWANIE PROGNOZ DOTYCZĄCYCH POŻARÓW, KLĘSK ŻYWIŁOWYCH ORAZ INNYCH MIEJSCOWYCH ZAGROŻEŃ

## I.1. Działania ratowniczo-gaśnicze

### I.1.1. Ilość zdarzeń na terenie powiatu bielskiego według rodzaju w 2008 roku



W 2008 roku jednostki straży pożarnej powiatu bielskiego uczestniczyły w 618 akcjach ratowniczo-gaśniczych co w porównaniu do roku 2007 stanowi wzrost o 46 interwencji, tj. o 7%.



**1.1.2. Zestawienie ilości zdarzeń w 2008 roku, w porównaniu do analogicznego okresu roku 2007 według wielkości.**

RODZAJ ZDARZENIA	2007		2008		+/-	
	ilość	%	ilość	%	Ilość	%
<b>POŻARY</b>						
Małe	179	31	170	27	-9	-5
Średnie	20	3,5	41	6,8	+21	+51
Duże	1	0,5	1	0,2	-	-
<b>RAZEM</b>	<b>200</b>	<b>35</b>	<b>212</b>	<b>34</b>	<b>+12</b>	<b>+9</b>
<b>MIEJSCOWE ZAGROŻENIA</b>						
Średnie	-	-	1	0,2	+1	+100
Lokalne	289	51	332	54,8	+43	+13
Małe	69	12	64	10	-5	-7
<b>RAZEM</b>	<b>358</b>	<b>63</b>	<b>397</b>	<b>65</b>	<b>+39</b>	<b>+10</b>
<b>ALARMY FAŁSZYWE</b>	<b>14</b>	<b>2</b>	<b>9</b>	<b>1</b>	<b>-5</b>	<b>-36</b>
<b>RAZEM ZDARZEŃ</b>	<b>572</b>	<b>100</b>	<b>618</b>	<b>100</b>	<b>46</b>	<b>+7</b>

**1.1.3. Wskaźniki zdarzeń w 2008 roku przedstawia poniższa tabela:**

WSKAŹNIKI ZDARZEŃ	2007	%	2008	%	+	%
<b>POŻARY i MIEJSCOWE ZAGROŻENIA</b>						
Straty w tys. zł	1842	-	2685	-	+843	-
Uratow. mienie w tys. zł	7917	-	4839	-	-3078	-
Ofiary śmiertelne	7	-	14	-	+7	-
Ranni	49	-	66	-	+17	-
Osoby uratowane	15	-	66	-	+51	-
<b>UDZIAŁ JEDNOSTEK OCHRONY PRZECIWPOŻAROWEJ W ZDARZENIACH</b>						
Zastępów JRG	490	67	498	63	+8	-
Zastępów OSP	235	33	295	37	+60	-
<b>OGÓŁEM ZASTĘPÓW</b>	<b>725</b>	<b>100</b>	<b>793</b>	<b>100</b>	<b>+68</b>	-
Osób JRG	1653	53	1656	47	+3	-
Osób OSP	1443	47	1873	53	+430	-
<b>OGÓŁEM OSÓB</b>	<b>3096</b>	<b>100</b>	<b>3529</b>	<b>100</b>	<b>+433</b>	-

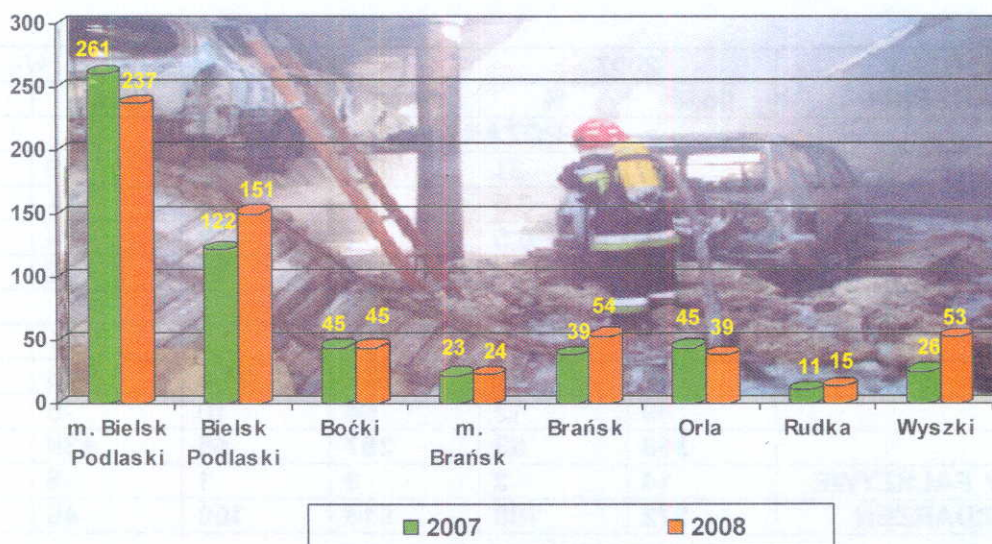
Na terenie powiatu odnotowano **212 pożarów** co stanowi wzrost o **12 tj. o 9%** więcej w stosunku do 2007 roku.

Ilość miejscowych zagrożeń w 2008 roku **wyniosła 397** co stanowi ich wzrost o **65 zdarzeń tj. o 10%** więcej w stosunku do roku 2007.

Ilość alarmów fałszywych wyniosła **9**, odnotowano spadek o **5** alarmów fałszywych.

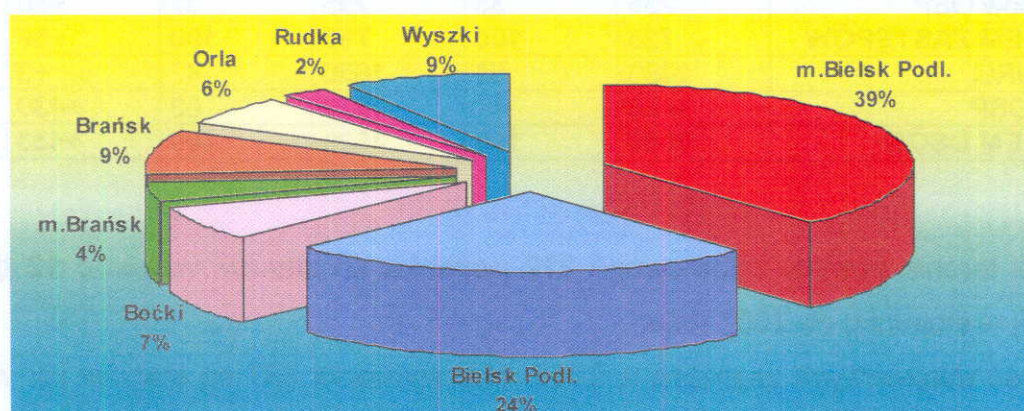
W wyniku zaistniałych zdarzeń śmierć poniosło **14 osób** (2 w pożarach i 12 w wypadkach drogowych), rannych zostało **66 osób** podczas wypadków drogowych.

**I.1.4. Struktura zdarzeń powstałych na terenie gmin w 2008 roku w porównaniu do 2007 roku.**



W 2008 roku odnotowano wzrost ilości zdarzeń na terenie 5 gmin. Znaczący wzrost ilości zdarzeń nastąpił na terenie 3 gmin tj. Wyszki o 27 zdarzeń co stanowi wzrost o 51% na terenie gminy, Bielsk Podlaski o 29 zdarzeń co stanowi wzrost 19% na terenie gminy i Brańsk o 15 zdarzeń co stanowi wzrost o 28% na terenie gminy. Natomiast o 24 zdarzeń mniej odnotowano na terenie miasta Bielsk Podlaski co stanowi spadek o 9%.

**I.1.5. Struktura procentowa zdarzeń w 2008r.**

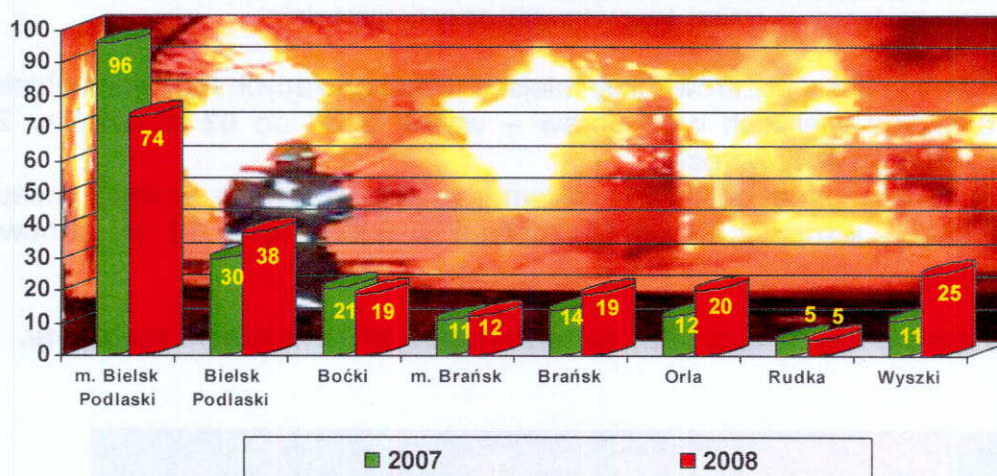


Najwięcej zdarzeń na terenie powiatu bielskiego odnotowuje się na terenie miasta Bielsk Podlaski i gminy Bielsk Podlaski, łączna ilość zdarzeń na terenie dwóch gmin w 2008 roku wynosi ponad 63% wszystkich zdarzeń. Na terenie pozostałych 6 gmin łączna ilość zdarzeń wyniosła 37%.

**I.1.6. Szczegółową strukturę zdarzeń na terenie powiatu bielskiego przedstawia poniższa tabela.**

Lp.	Gmina	Pożary			Miejscowe zagrożenia			Alarmy fałszywe			OGÓLEM ZDARZEŃ			
		2007	2008	+/-	2007	2008	+/-	2007	2008	+/-	2007	2008	+/-	%
1.	m. Bielsk Podl.	96	74	-22	153	159	+6	12	4	-8	261	237	-24	-9
2.	Bielsk Podl.	30	38	+8	92	110	+18	-	3	+3	122	151	+29	+19
3.	Boćki	21	19	-2	24	26	+2	-	-	-	45	45	-	-
4.	m. Brańsk	11	12	+1	11	12	+1	1	-	-1	23	24	+1	+4
5.	Brańsk	14	19	+5	25	35	+10	-	-	-	39	54	+15	+28
6.	Orla	12	20	+8	33	18	-15	-	1	+1	45	39	-6	-13
7.	Rudka	5	5		6	10	+4	-	-	-	11	15	+4	+27
8.	Wyszki	11	25	+14	14	27	+13	1	1	-	26	53	+27	+51
9.	<b>Ogółem</b>	<b>200</b>	<b>212</b>	<b>+12</b>	<b>358</b>	<b>397</b>	<b>+39</b>	<b>14</b>	<b>9</b>	<b>-5</b>	<b>572</b>	<b>618</b>	<b>+46</b>	<b>+7</b>

**I.1.7. Ilość pożarów na terenie powiatu w rozbiciu na gminy.**



Na terenie pięciu gmin nastąpił wzrost ilości pożarów. Największy wzrost odnotowano w gminie Wyszki o 14 pożarów, na terenie gmin Bielsk Podlaski i Orla wzrost o 8 pożarów i na terenie gmin Brańsk wzrost o 5 pożarów.

**I.1.8. Zestawienie pożarów powstałych na terenie powiatu wg przyczyn ich powstania.**

Lp.	Przyczyny pożarów	2007		2008	
		ilość	%	ilość	%
1.	Nieostrożność osób dorosłych z otwartym ogniem, w tym papierosy, zapalki	90	45	123	58
2.	Nieostrożność osób dorosłych przy wypalaniu pozostałości roślinnych	3	1,5	1	0,5
3.	Nieostrożność osób dorosłych w pozostałych przypadkach	5	2,5	4	2
4.	Nieostrożność osób nieletnich z ogniem otwartym, w tym papierosy, zapalki.	4	2	3	1,5
5.	Nieprawidłowa eksploatacja oraz wady urządzeń i instalacji elektrycznych.	30	15	16	7,5
6.	Nieprawidłowa eksploatacja i wady urządzeń ogrzewczych	25	12,5	22	10,5
7.	Niewłaściwa eksploatacja i wady środków transportu.	8	4	6	3
8.	Wylądowania atmosferyczne	1	0,5	5	2
9.	Samozapalenia (biologiczne, chemiczne)	0	0	0	0
10.	Podpalenia umyślne	26	13	15	7
11.	Pozostałe przyczyny	8	4	11	5
12.	Wady urz. mechanicz, procesów technolog.			6	3
<b>RAZEM</b>		<b>200</b>	<b>100</b>	<b>212</b>	<b>100</b>

Na wzrost ilości pożarów decydujący wpływ miała nieostrożność osób dorosłych z otwartym ogniem, w tym papierosy i zapałki.

### ***1.1.9. Zestawienie pożarów powstałych na terenie powiatu wg obiektów.***

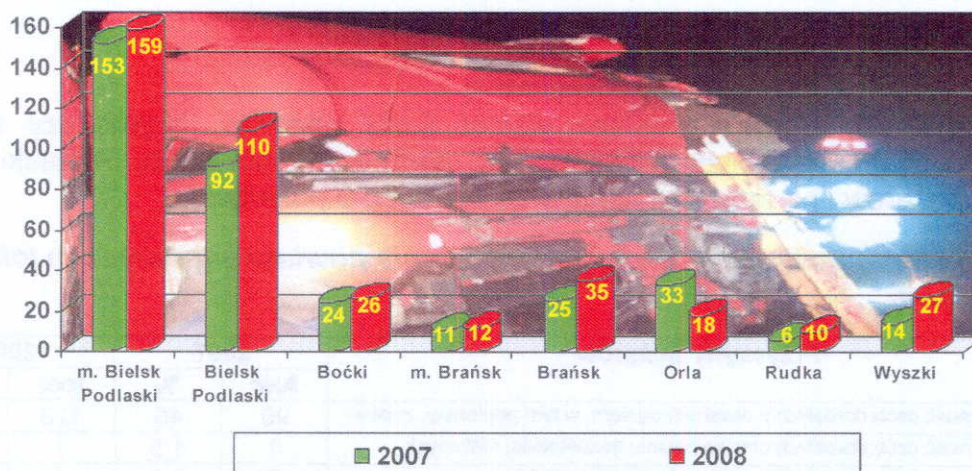
Obiekty	2007		2008	
	ilość	%	ilość	%
użyteczności publicznej	3	1,5	1	0,5
mieszkalne	47	23,5	46	22
produkcyjne	4	2	1	0,5
magazynowe	8	4	4	2
środki transportu	23	11,5	10	5
Lasy	8	4	7	3
uprawy, rolnictwo	36	18	62	29
Inne obiekty*	71	35,5	81	38
<b>RAZEM</b>	<b>200</b>	<b>100</b>	<b>212</b>	<b>100</b>

\*wysypiska śmieci, kontenery na śmieci, trawy i trawniki na poboczach dróg

Rosnące tendencje ilości pożarów miały miejsce w następujących rodzajach obiektów:

- pożary obiektów wiejskich oraz upraw – wzrost z **36** do **62** zdarzeń w 2008r., tj. o **26** co stanowi **42%** wzrostu.
- pożary w grupie „inne obiekty” – głównie pożary wysypisk śmieci, śmietników, suchych traw – wzrost z **71** do **81** zdarzeń w 2008r., tj. o **10** co stanowi **12%** wzrostu.

### ***1.1.10. Ilość miejscowych zagrożeń na terenie powiatu w rozbiciu na gminy.***



Znaczący wzrost interwencji podczas miejscowych zagrożeń odnotowano na terenie gminy Bielsk Podlaski o 18 interwencji więcej w stosunku do roku 2007 oraz na terenie gminy Wyszki o 13 interwencji i gminy Brańsk wzrost o 10 interwencji. Spadek miejscowych zagrożeń odnotowano na terenie gminy Orla o 15 interwencji mniej.

**1.1.11. Zestawienie miejscowych zagrożeń powstałych na terenie powiatu wg przyczyn ich powstania.**

Lp.	Przyczyny miejscowych zagrożeń	2007		2008	
		ilość	%	ilość	%
1.	Wady i nieprawidłowa eksploatacja urządzeń i instalacji gazowych	1	0,3	1	0,2
2.	Uszkodzenia sieci i instalacji przesyłowych	5	1,4	5	1
3.	Niezachowanie zasad bezpiecznego ruchu środkami transportu	75	21	76	19
4.	Wady konstrukcji budowlanych	2	0,5	6	1,5
5.	Nieprawidłowe zabezpieczenie wykopów studni, wiaźów, itp.	3	1	0	0
6.	Nieumyślne lub celowe działanie człowieka	9	2,4	3	0,8
7.	Huragany, silne wiatry	98	27	96	24,5
8.	Opady atmosferyczne i gwałtowne przybory wód	5	1,4	5	1
9.	Wady i nieprawidłowa eksploatacja środków transportu	3	1	5	1
10.	Nietypowe zachowania zwierząt	94	26	122	31
11.	Pozostałe przyczyny*	63	18	78	20
<b>RAZEM</b>		<b>358</b>	<b>100</b>	<b>397</b>	<b>100</b>

\*zatrzaśnięte drzwi w mieszkaniu, zalane piwnice z powodu awarii co.

Największy przyrost zdarzeń wśród miejscowych zagrożeń spowodowany był nietypowym zachowaniem zwierząt.

**1.1.12. Zestawienie miejscowych zagrożeń powstałych na terenie powiatu wg obiektów.**

Obiekty	2007		2008	
	ilość	%	ilość	%
użyteczności publicznej	24	7	32	8
mieszkalne	110	31	106	27
produkcyjne	2	1	6	2
magazynowe	2	1	-	-
środki transportu	75	21	83	21
uprawy, rolnictwo	9	2	14	3
inne obiekty*	136	37	156	39
<b>RAZEM</b>	<b>358</b>	<b>100</b>	<b>397</b>	<b>100</b>

\*obiekty przyrody – pojedyncze drzewa, konary drzew itp., osy, pszczoły i inne owady

Największą ilość miejscowych zagrożeń odnotowano w grupie „inne obiekty”, na które głównie składały się osy, szerszenie, pszczoły oraz zwalone pojedyncze drzewa i konary drzew (tj. **156**) – o **20** zdarzeń więcej niż w 2007r. co stanowi wzrost o **13%**.



## **1.2. Zagrożenia występujące na terenie powiatu**

### **1.2.1. Charakterystyka powiatu**

Rejon działania Komendy Powiatowej PSP w Bielsku Podlaskim zajmuje ogólną powierzchnię 1385 km<sup>2</sup>, co stanowi 6,8% powierzchni województwa podlaskiego.

Powiat PSP w Bielsku Podlaskim graniczy: od północy z powiatem białostockim od południa z powiatem siemiatyckim, od wschodu z powiatem hajnowskim, od zachodu z powiatem wysoko mazowieckim.

Pod względem administracyjnym rejon jest podzielony na 8 gmin w tym miasto Bielsk Podlaski i Brańsk.

Charakterystyka poszczególnych gmin z uwzględnieniem powierzchni, powierzchni lasów, liczby mieszkańców, gęstości zaludnienia na 1 km<sup>2</sup> i ilości miejscowości obrazuje poniższa tabela:

Lp.	Gmina	Pow. w km <sup>2</sup>	Pow. lasów w km <sup>2</sup>	Liczba mieszkańców	Gęstość zaludnienia na 1 km <sup>2</sup>	Ilość miejscowości
1	m. Bielsk Podlaski	27	0,50	26577	986	1
2	gm. Bielsk Podlaski	431	86,74	7286	17	70
3	gm. Boćki	232	46,86	4906	21	39
4	m. Brańsk	32	9,12	3822	118	1
5	gm. Brańsk	227	34,51	6370	28	54
6	gm. Orla	160	21,28	3256	20	28
7	gm. Rudka	70	27,42	2170	31	11
8	gm. Wyszki	206	45,25	4914	24	60
<b>Ogółem</b>		<b>1.385</b>	<b>271,68</b>	<b>59301</b>	<b>43</b>	<b>264</b>

Na terenie powiatu zamieszkuje 59301 mieszkańców (źródło: GUS – stan na dzień 31.12.2007r.), co daje gęstość zaludnienia na 1 km<sup>2</sup>/43 osoby.

Jest to rejon typowo rolniczy o zróżnicowanym rodzaju upraw i produkcji.

### **1.2.2. Charakterystyka zagrożeń powiatu bielskiego**

Postęp techniczny i cywilizacyjny w przemyśle, budownictwie, komunikacji, stosowanie i przewóz materiałów niebezpiecznych, spowodował pojawienie się nowych zagrożeń życia i zdrowia ludzi, ich mienia, jak również środowiska. Działalność gospodarcza wymaga w chwili obecnej stosowania wielu środków chemicznych, których magazynowanie i transport w postaci stałej, płynnej lub gazowej niesie ze sobą w przypadku awarii potencjalne zagrożenie wody, gleby lub powietrza.

Główne obszary zagrożeń związane są przede wszystkim z zagrożeniami pożarowymi i innymi miejscowymi zagrożeniami do których należy zaliczyć zagrożenia punktowe (związane z magazynowaniem w instalacjach i zbiornikach stacjonarnych toksycznych substancji przemysłowych), transportowe (związane z przewozem materiałów niebezpiecznych), w komunikacji drogowej (związane z intensywnością ruchu drogowego), powodziowe (związane z zatopieniami).

Ze względu na charakter występujących zagrożeń na terenie powiatu podzielono je na:

- zagrożenia związane z istniejącym przemysłem,
- zagrożenia związane z infrastrukturą techniczną,
- zagrożenia związane z transportem komunikacyjnym,
- zagrożenia związane z powodzią,
- zagrożenia związane z niekorzystnymi warunkami meteorologicznymi.

### **Zagrożenia związane z istniejącym przemysłem**

Struktura przemysłu na terenie powiatu zdominowana jest przez produkcję i przetwórstwo artykułów spożywczych (przemysł mleczarski, mięsny, rybny, produkcja napojów, pieczywa). Ważnymi gałęziami przemysłu jest branża budowlana, odzieżowa, mechaniczna, poligraficzna i reklamowa. W Bielsku Podlaskim zlokalizowane są nowoczesne magazyny zbożowe o pojemności 33,5 tys. ton.

W zakładach stosuje się toksyczne środki przemysłowe (TSP) są to głównie:

1. **Amoniak**, który stwarza zagrożenie wybuchowe w przypadku zetknięcia się i reakcji z niektórymi substancjami takimi jak: podchloryny, rtęć, srebro itp. Jest również gazem palnym, silnie żrącym i trującym. Niebezpieczny szczególnie dla błon śluzowych dróg oddechowych i oczu. W procesach technologicznych amoniak stosują:
  - Zamrażalnia ATYS Polska Sp. z o.o. - 3 tony
  - Zakład Mięsny NETTER – 2 tony
  - Spółdzielnia Mleczarska „Mlekovita” – 100 kg.
2. **Kwas solny** – produkt nie pali się. Wywołuje oparzenia, działa drażniąco na drogi oddechowe, oczy i skórę. W procesach technologicznych kwas solny stosują:
  - HOOP S.A. - 3 tony
  - Spółdzielnia Mleczarska „Mlekovita” – 2 tony.
3. **Kwas azotowy** – w kontakcie z materiałami palnymi może spowodować pożar, powoduje poważne oparzenia. W procesach technologicznych kwas azotowy stosuje Spółdzielnia Mleczarska „Mlekovita” w ilości 3 ton.
4. **Kwas siarkowy** - czysta substancja nie pali się. Działa żrąco na skórę i na błony śluzowe. Wdychanie może spowodować podrażnienia dróg oddechowych i obrzęk płuc. W procesach technologicznych stosuje Spółdzielnia Mleczarska „Mlekovita” w ilości 0,5 tony.
5. **Soda kaustyczna** - w postaci pyłu, pary lub aerozolu powoduje łzawienie oczu, uczucie pieczenia w nosie i gardle, kaszel, uczucie duszenia się. Skażenie skóry wywołuje zaczerwienienie, oparzenie chemiczne z pecherzami i martwicą. W procesach technologicznych stosuje Spółdzielnia Mleczarska „Mlekovita” w ilości 5 ton.
6. **Kwas fosforowy** - substancja stała o max. stężeniu 85%, bezbarwna, krystaliczna dobrze rozpuszczalna w wodzie, działa drażniąco na skórę i błony śluzowe, ale nie jest silnie żrąca. W procesach technologicznych stosuje Spółdzielnia Mleczarska „Mlekovita” w ilości 0,6 tony.

### **Zagrożenia związane z infrastrukturą techniczną**

Rozwój cywilizacyjny i postęp techniczny wymógł zapotrzebowanie na różne źródła energii i paliw, które stały się elementarną potrzebą człowieka w codziennym życiu. Nastąpił rozwój sieci stacji paliw, autogazu oraz punktów sprzedaży i wymiany butli 11 kg z gazem propan-butan, a co za tym idzie również wzmożony ruch drogowy związany z dowozem tych paliw do punktów dystrybucji.

Duże zagrożenie pożarowe i wybuchowe stwarzają magazyny gazu propan-butan zlokalizowane w Bielsku Podlaskim, w Przedsiębiorstwie Komunalnym przy ul. Wschodniej, oraz firmy BARTER przy ul. Mickiewicza. Magazyny gazów technicznych usytuowane również w Bielsku Podlaskim przy ulicy Brańskiej (około 50 butli) i Wyszyńskiego (około 40 butli). Do najbardziej niebezpiecznych gazów technicznych magazynowanych na terenie powiatu zaliczany jest acetylen. Acetylen jest substancją wybuchową, także bez kontaktu z powietrzem, skrajnie łatwopalny.

Na terenie powiatu znajduje się również 19 stacji paliw płynnych w tym 7 z możliwością tankowania gazu, 6 stacji autogaz oraz około 100 punktów wymiany butli gazu propan-butan, w których gaz ten jest magazynowany w butlach 11kg znajdujących się w metalowych kontenerach na indywidualnych posesjach.

### **Zagrożenia miejscowe związane z transportem komunikacyjnym**

Stały wzrost liczby pojazdów, a co za tym idzie zwiększenie natężenia w ruchu drogowym potęguje zagrożenia dla ludzi i środowiska naturalnego. Zagrożenie to związane jest z ruchem tranzytowym i przewozem materiałów niebezpiecznych oraz słabym stanem dróg.



**Wypadek na drodze nr 19  
Bielsk Podlaski - Chraboły**

Drogowy transport tranzytowy i transport materiałów niebezpiecznych odbywa się głównie drogą krajową nr 19 łączącą północ z południem Polski. Drogą nr 66 Zambrów – Połowce oraz drogą wojewódzką nr 689 Bielsk Podlaski – Hajnówka.

Transport materiałów niebezpiecznych związany jest przede wszystkim z dostawami etyliny, oleju napędowego, parafiny oraz gazu propan-butan do dystrybutorów paliw. W ciągu roku przez teren powiatu w cysternach samochodowych przewożone jest około 90 tys. ton gazu propan-butan, około 20 tys. ton oleju napędowego i około 18 tys. ton. etyliny.

Transport kolejowy materiałów niebezpiecznych na trasie Białystok - Czeremcha przebiegającej przez teren powiatu ogranicza się do transportu materiałów

wybuchowych. W/g. informacji PKP rocznie transportowanych jest około 17 wagonów materiałów wybuchowych.

### **Zagrożenia w indywidualnej gospodarce rolnej**

Duże zagrożenie pożarowe, odzwierciedlone ilością powstałych pożarów, występuje w indywidualnej gospodarce rolnej. Mają na to wpływ m.in.:

- niewłaściwy stan techniczny instalacji elektrycznych w obiektach
- niewłaściwe składowanie płodów rolnych
- niewłaściwy stan techniczny sprzętu i urządzeń rolniczych
- palna konstrukcja obiektów.

Znaczący wpływ na zagrożenie pożarowe na terenach wiejskich ma rodzaj zabudowy.

W wielu miejscowościach występuje zwarta zabudowa o palnej konstrukcji budynków, co stanowi duże zagrożenie w przypadku powstania pożaru. Istotnym problemem jest też wyludnianie się miejscowości wiejskich, w związku z czym pozostają pustostany, do których jest dogodny dostęp osób postronnych. Swobodny dostęp do budynków stwarza możliwość zaproszenia ognia lub nawet podpalenia tych budynków.

### **Zagrożenie pożarowe obszarów leśnych**

Co roku w okresach wiosennych i letnich odnotowywano wzrost zagrożenia pożarowego obszarów leśnych. Lasy na terenie powiatu zajmują powierzchnię 262 km<sup>2</sup> co stanowi 18,9% ogólnej powierzchni powiatu.

Na terenie powiatu znajdują się 2 nadleśnictwa oraz leśnictwo Dubno należące do Nadleśnictwa Nurzec.

- Nadleśnictwo Bielsk zaliczone do I kategorii zagrożenia pożarowego
- Nadleśnictwo Rudka zaliczone do II kategorii zagrożenia pożarowego.

Bardzo duże zagrożenie pożarowe lasów Nadleśnictwa Bielsk związane jest z występowaniem dużej ilości lasów sosnowych I i II klasy wieku oraz ich znaczne rozdrobnienie tj. wymieszanie z lasami i użytkami rolnymi właścicieli prywatnych.

Zagrożenie pożarowe obszarów leśnych w okresie wiosennym związane jest głównie z panującym wśród ludności wiejskiej nawykiem wypalania pozostałości roślinnych na łąkach i nieużytkach położonych w sąsiedztwie lasów. W mniejszym stopniu przyczyniła się do tego nieostrożność osób z ogniem otwartym. W okresach letnich wzrost zagrożenia pożarowego związany jest z długotrwałym okresem braku opadów deszczu oraz z wypalaniem przez rolników słomy i ściernisk po zebranych zbożach.

### **Zagrożenia związane z powodzią**

Zagrożenia powodziowe jakie mogą wystąpić na terenie powiatu wiążą się z roztopami zimowymi lub intensywnymi opadami deszczu

Na terenie powiatu występuje jedna miejscowość zagrożoną powodzią. Wieś Pace gm. Brańsk - rejon rzeki Nurzec. Teren zalewowy wynosi 50 ha. Zagrożonych zalaniem jest 15 gospodarstw. Do ewakuacji przewidziano 45 osób dorosłych i 9 dzieci. Przewidziano do ewakuacji 256 zwierząt hodowlanych i 270 szt. drobiu; miejsce ewakuacji to wieś Kiersnowo i wieś Chojewo.

Zagrożenie powodziowe na terenie miasta Bielsk Podlaski może stanowić rzeka Biała szczególnie w okresach wiosennych roztopów śniegu lub w okresie nasilonych opadów deszczu. Na terenie miasta Brańsk teren zalewowy wynosi 70 ha. Nie występuje zagrożenie zalania gospodarstw. Nie zachodzi konieczność ewakuacji ludności i zwierząt.

Na terenie miasta Brańsk zagrożona jest droga dojazdowa do oczyszczalni ścieków.

### **Zagrożenia związane z niekorzystnymi warunkami meteorologicznymi**

W ciągu ostatnich lat na terenie powiatu widoczna jest nasilająca się tendencja do występowania gwałtownych zjawisk atmosferycznych o katastrofalnych w skutkach. Odnotowywany jest wzrost wszelkich zdarzeń związanych z działaniem sił natury, w szczególności wyładowań atmosferycznych, silnych wiatrów, intensywnych opadów atmosferycznych, długotrwałego wystąpienia ekstremalnych temperatur, masowego występowania szkodników.

### **1.3. Działania z zakresu zapobiegania pożarom, miejscowym zagrożeniom i klęskom żywiołowym**

Poprawa bezpieczeństwa pożarowego stanowi istotny element bezpieczeństwa lokalnej społeczności w tym celu na terenie miasta były przeprowadzane czynności kontrolno-rozpoznawcze głównie w zakładach produkcyjnych i obiektach użyteczności publicznej.

Czynności kontrolno - rozpoznawcze prowadzone były w oparciu o roczny plan pracy oraz ustalenia i uzgodnienia z innymi podmiotami i instytucjami, a także wytycznymi jednostek nadrzędnych. Najwięcej kontroli przeprowadzono:

- obiekty użyteczności publicznej – 68,
- produkcyjnych i magazynowych – 26,
- zamieszkania zbiorowego – 8.

Ponadto działalność kontrolno-rozpoznawcza głównie ukierunkowana była na obiekty użyteczności publicznej.

Przeprowadzono kontrole w obiektach, które cyklicznie poddawane są ocenie stanu przestrzegania przepisów przeciwpożarowych takich jak:

- obiekty organizujące imprezy karnawałowe,
- obiekty letniego wypoczynku dzieci i młodzieży,
- obszary leśne.

W 2008 roku przeprowadzono 113 kontroli, w wyniku których skontrolowano 109 obiektów. W trakcie kontroli stwierdzono 83 nieprawidłowości, wydano 38 decyzji administracyjnych nakazujących usunięcie stwierdzonych nieprawidłowości.

#### **1.3.1. Monitoring**

**Monitoring** polega na odbieraniu sygnałów alarmowych z lokalnych systemów alarmowych i przekazaniu odpowiadającej tym sygnałom informacji do wskazanych przez abonenta służb interwencji.

Ustawa z dnia 24.08.1991r. o ochronie przeciwpożarowej w art. 5 określa, że: „Właściciel, zarządca lub użytkownik budynku, obiektu budowlanego lub terenu, objętych obligatoryjnym stosowaniem systemów sygnalizacji pożarowej wyposażonych w urządzenia sygnalizacyjno-alarmowe, w przypadku gdy w tym

budynku, obiekcie budowlanym lub na terenie nie działa jego własna jednostka ratownicza, jest obowiązany połączyć te urządzenia z obiektem komendy Państwowej Straży Pożarnej lub obiektem, wskazanym przez właściwego miejscowo komendanta powiatowego (miejskiego) Państwowej Straży Pożarnej”.

Rozporządzenie **Ministra Spraw Wewnętrznych i Administracji** z dnia 21 kwietnia 2006 roku **w sprawie ochrony przeciwpożarowej budynków, innych obiektów budowlanych i terenów** określa rodzaje obiektów, w których jest wymagana instalacja sygnalizacyjno-alarmowa.

W myśl przedstawionych przepisów na terenie powiatu bielskiego jest 6 obiektów, w których wymagana jest instalacja sygnalizacyjno-alarmowa są to:

Lp.	Nazwa obiektu i adres	Przeznaczenie obiektu	Podł. do PSP
1.	Muzeum Regionalne-Ratusz w Bielsku Podlaskim ul. Mickiewicza 45	muzeum	posiada
2.	Cerkiew p.w. Zmartwychwstania Pańskiego w Bielsku Podlaskim ul. Traugutta 3	sakralny	posiada
3.	Cerkiew p.w. Narodzenia NMP w Bielsku Podlaskim ul. Jagiellońska	sakralny	posiada
4.	Cerkiew p.w. Św. Michała Archanioła w Bielsku Podlaskim ul. Mickiewicza	sakralny	posiada
5.	Hotel „UNIBUS” w Bielsku Podlaskim ul. Widowska 4	hotel	posiada
6.	Centrala Automatyczna TP S.A. w Bielsku Podlaskim ul. Kopernika 5	administracyjno-biurowy	posiada

Ponadto monitoring pożarowy dodatkowo posiada 13 obiektów, w tym 6 jest podłączonych do Komendy Powiatowej PSP w Bielsku Podlaskim.

## **II. PROWADZENIE ANALIZY SIŁ I ŚRODKÓW KRAJOWEGO SYSTEMU RATOWNICZO-GAŚNICZEGO NA OBSZARZE POWIATU.**

### ***II.1. Krajowy System Ratowniczo – Gaśniczy***

**Krajowy System Ratowniczo – Gaśniczy (KSRG)** jest to zespół przedsięwzięć organizacyjnych, szkoleniowych, materiałowo-technicznych i finansowych, obejmujących prognozowanie, rozpoznawanie i zwalczanie pożarów, klęsk żywiołowych, miejscowych zagrożeń oraz skupiający w uporządkowanej wewnętrznie strukturze jednostki ochrony przeciwpożarowej w celu ratowania życia, zdrowia, mienia i środowiska. **KSRG** stanowi integralną część systemu bezpieczeństwa wewnętrznego Państwa.

#### ***II.1.1. Struktura organizacyjna***

Zgodnie z właściwością terytorialną, **KSRG** tworzą oraz koordynują jego funkcjonowanie następujące organy władzy :

- wójt (burmistrz lub prezydent miasta) w zakresie zadań ustalonych przez wojewodę na obszarze gminy / miasta,
- starosta, który określa zadania i kontroluje wykonywanie zadań na obszarze powiatu, a w sytuacjach nadzwyczajnych zagrożeń życia, zdrowia, środowiska i mienia zarządza systemem przy pomocy powiatowego zespołu zarządzania kryzysowego,
- wojewoda, który określa zadania i kontroluje ich wykonanie na obszarze województwa, a w sytuacjach nadzwyczajnych zagrożeń życia, zdrowia, środowiska i mienia zarządza systemem przy pomocy wojewódzkiego zespołu zarządzania kryzysowego.

Centralnym organem administracji rządowej w sprawach organizacji Krajowego Systemu Ratowniczo-Gaśniczego jest Komendant Główny Państwowej Straży Pożarnej podległy ministrowi właściwemu do spraw wewnętrznych.

Krajowy System Ratowniczo-Gaśniczy zorganizowany jest w sposób zapewniający jego ciągłe funkcjonowanie na poszczególnych poziomach, tj.:

- powiatowym, jako podstawowym poziomie wykonawczym działań ratowniczych na obszarze gmin i powiatu,
- wojewódzkim, jako poziomie wspomaganie i koordynacji działań ratowniczych na obszarze województwa,
- krajowym, jako poziomie wspomaganie i koordynacji działań ratowniczych na obszarze kraju.

#### ***II.1.2. Poziom powiatu***

Szczególnie ważnym poziomem budowania systemu jest powiat, gdyż tam przyjmowane są wszelkie zgłoszenia o zdarzeniach wymagających podjęcia działań ratowniczych w oparciu o procedury ujęte w planach ratowniczych oraz realizowane są działania ratownicze, również wówczas, gdy siły i środki powiatowych podmiotów ratowniczych są niewystarczające i wymagają wsparcia z poziomu wojewódzkiego i krajowego.

Struktura KSRG zależy od rodzaju zagrożeń i sieci jednostek ratowniczych, a ta jest zależna od możliwości włączenia do systemu, poza jednostkami ochrony przeciwpożarowej, innych służb i podmiotów funkcjonujących na obszarze powiatu.

Podstawowymi i najważniejszymi ogniwami systemu są podmioty ratownicze, które w zależności od zakresu zobowiązań, kompetencji, możliwości sprzętowych, wyszkolenia i integracji w ramach reguł systemu państwowego, realizują zadania z zakresu ratownictwa chemicznego, ekologicznego, technicznego, medycznego i gaszenia pożarów.

Dysponowanie jednostek systemu do działań ratowniczych oraz alarmowanie podmiotów współdziałających odbywa się poprzez powiatowe stanowisko kierowania PSP współdziałające ze stanowiskami dyżurnymi administracji samorządowej wójtów i starostów oraz zintegrowane z punktami alarmowymi komponentów systemu (selektywne wywoływanie ochotniczych straży pożarnych, alarmowanie pogotowia ratunkowego, jednostek organizacyjnych Policji oraz organizacji pozarządowych).

Obecnie w Krajowym Systemie Ratowniczo-Gaśniczym na terenie powiatu bielskiego funkcjonuje Komenda Powiatowa Państwowej Straży Pożarnej w Bielsku Podlaskim i 9 jednostek ochotniczych straży pożarnych.

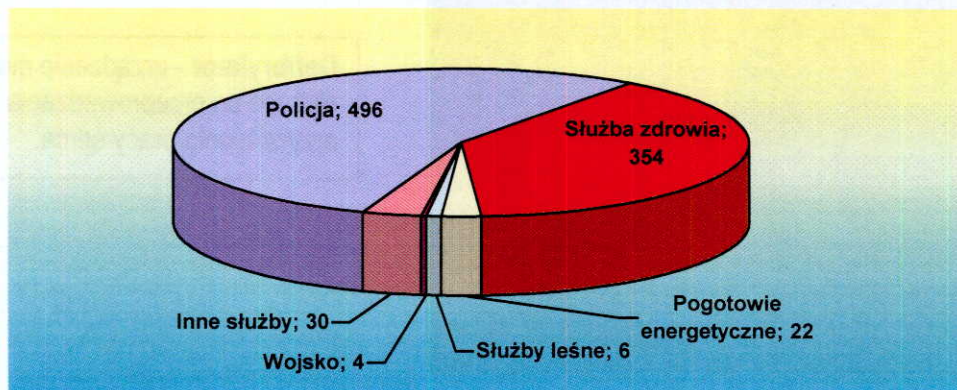
Potencjał ratowniczy powiatu przedstawia poniższa tabela:

Stan ilościowy pojazdów pożarniczych powiatu bielskiego				
Podmioty KSRG	Samochody			Razem
	gaśnicze	specjalne	pomocnicze	
KP PSP	3	3	3	9
OSP w KSRG	11	2	5	18
OSP poza KSRG	30	-	-	30
<b>Razem</b>	<b>44</b>	<b>5</b>	<b>8</b>	<b>57</b>

Istnieją sfery ratownictwa, które nie są domeną Państwowej Straży Pożarnej. W związku z tym istnieje konieczność integracji innych podmiotów na rzecz działań ratowniczych w ramach KSRG. Obecnie Krajowy System Ratowniczo-Gaśniczy na szczeblu powiatu wspomagają następujące służby, inspekcje i straże:

- Komenda Powiatowa Policji,
- Zakład Pomocy Doraźnej,
- Zakład Energetyczny,
- Powiatowy Inspektorat Weterynarii,
- Powiatowa Stacja Sanitarno –Epidemiologiczna,
- Służby leśne.

W 2008 roku w działaniach ratowniczych współuczestniczyły następujące służby:





Dążąc do kompleksowego zabezpieczenia działań ratowniczych Komenda Powiatowa PSP w Bielsku Podlaskim zawarła 12 porozumień z zakładami funkcjonującymi na terenie powiatu w zakresie:

- użycia sprzętu specjalistycznego,
- zabezpieczenia logistycznego działań ratowniczych,
- zabezpieczenia działań medycznych.

## **II.2. Wyposażenie techniczne Komendy Powiatowej Państwowej Straży Pożarnej w Bielsku Podlaskim.**

Ustawą z dnia 24 sierpnia 1991 roku o ochronie przeciwpożarowej powołano Krajowy System Ratowniczo-Gaśniczy jako integralną część organizacji bezpieczeństwa wewnętrznego państwa. Bazą tego systemu jest Państwowa Straż Pożarna jako wiodąca służba ratownicza. Jest ona przeznaczona do walki z pożarami, klęskami żywiołowymi i innymi miejscowymi zagrożeniami.

Zakres zadań ustawowych bezpośrednio określa rodzaj i ilość wyposażenia, które składa się z następujących elementów:

- pojazdy pożarnicze: gaśnicze i specjalne,
- sprzęt specjalistyczny,
- sprzęt łączności przewodowej i bezprzewodowej,
- sprzęt teleinformatyczny.

Pojazdy pożarnicze oraz sprzęt specjalistyczny stanowią zasadnicze i niezbędne wyposażenie Komendy Powiatowej PSP w Bielsku Podlaskim. Ilość oraz stan techniczny środków transportu i sprzętu specjalistycznego ma wpływ na mobilność i szybkość działań Komendy. Na wyposażeniu znajdują się 3 samochody gaśnicze, 4 specjalne w tym: ratownictwa technicznego, dowodzenia i łączności drabina mechaniczna i kwatermistrzowski. Wyposażone w sprzęt specjalistyczny niezbędny do prowadzenia skutecznych działań ratowniczych. Komenda pozyskała w 2008 roku sprzęt na kwotę **28 tys. zł. w tym 10 tys. zł. z PFOŚiGW**. Zakupiono między innymi: drabinę nasadkową, prądownicę, nakładkę do szybkiego natarcia MAN, rozdzielacz, miernik wielogazowy, ubrania żaroodporne, zestaw do segregacji rannych TRIAGE, piłę Laser do szyb samochodowych, defibrylator, kombinezon pszczelarski, dmuchawa pszczelarska, łańcuchy do urządzenia hydraulicznego LUKAS.



**Defibrylator** - urządzenie medyczne służące do przeprowadzania zabiegu przywrócenia pracy serca.



kombinezon pszczelarski,  
ubranie żaroodporne



miernik wielogazowy służący  
do pomiaru poziomu gazów

**Ponadto zakupiono:**

- sprzęt teleinformatyczny - **12 tys. zł.**,
- wyposażenie kwatermistrzowskie - **34 tys. zł.**,
- umundurowanie i środki ochrony indywidualnej strażaka **31 tys. zł.**,
- sprzęt treningowy i ubrania sportowe dla strażaków reprezentujących Komendę w zawodach sportowych **14 tys. zł.** ( w tym 10 tys. zł. środki pozabudżetowe-darowizny).

**W roku 2008 utrzymano osiągnięty w wcześniejszym okresie 100% stanu wyposażenia umundurowania ochronnego i wyposażenia osobistego strażaków.**

**Komenda Powiatowa Państwowej Straży Pożarnej w Bielsku Podlaskim  
składa serdeczne podziękowania**

**Zarządowi Powiatu oraz radnym Rady Powiatu**

**za dofinansowanie zakupu ubrań żaroodpornych i miernika wielogazowego**

**Komenda Powiatowa PSP w Bielsku Podlaskim dysponuje między innymi następującym potencjałem technicznym niezbędnym do prowadzenia działań ratowniczo-gaśniczych.**



<b>SAMOCHODY</b>			
<b>Nazwa samochodu (sprzętu)</b>	<b>Ilość</b>	<b>Marka typ</b>	<b>Przeznaczenie</b>
Gaśnicze	3	MAN 14.224 LAC	Samochody gaśnicze
		Renault Kerax 420.34	
		Jelcz 010 R	
Specjalne	4	Renault Mascott	Ratownictwo techniczne
		Nissan Pickup	Dowodzenia i łączności
		Ifa-50/DL-30	Drabina mechaniczna o wysięgu 30m.
		Opel Vivaro	Osobowo-kwatermistrzowski
Operacyjne	2	Skoda Octavia	Do zadań operacyjnych
		Opel Astra II	Do zadań operacyjnych
<b>MOTOPOMPY</b>			
Pompa szlamowa	1	WT 40X Aries Power Equipmet SP.	do wypompowania wody z zalanych pomieszczeń
Pompy pływające	5	Niagara 1 – pływająca M4/2	Pompowanie wody
		Gorman Rupp Briggs&Stratton	
		Białogon PS – 75	
		Maximum-pływająca	
Pompy przenośne	1	Polonia PO5	Pompowanie wody
Turbinopompa	1	Rosenbauer TR 3	Pompowanie cieczy ropopochodnych
<b>AGREGATY I PRZYCZEPY</b>			
<b>Nazwa sprzętu</b>	<b>Ilość</b>	<b>Marka typ</b>	<b>Przeznaczenie</b>
Wentylator nawiewny	1	MT-236	Do wentylacji pomieszczeń
Generator piany	1	GPL-100	Do podawania piany lekkiej
Agregat prądowłrczy stacjonarny	1	FOGO FD/60S	Zasilanie awaryjne Komendy
Agregat prądowłrczy	4	Eisman 2401	Oświetlenie akcji ratowniczej
		GEKO 2500	
		SH- 5000Honda	

<b>URZĄDZENIA HYDRAULICZNE I PNEUMATYCZNE</b>			
Zestaw hydrauliczny	3	Lukas GS6R Holmatro TPU-15 Lukas GS2T-07	Ratownictwo drogowe
Zestaw uszczelniający do zbiorników	1	Holmatro HLS2	Ratownictwo drogowe
Zestaw korków uszczelniaj. do studzienek	1	Holmatro OLS 200/400 OLS 300/600	Ratownictwo drogowe
Zestaw poduszek wysokociśnieniowych	3	Holmatro	Ratownictwo drogowe
Wspornik do zest. Hydraulicznego	1	Holmatro	Ratownictwo drogowe
Pokrowiec zabez. Poduszkę kierowcy	1	Holmatro HRS 22	Ratownictwo drogowe
Łom	2	Holmatro Hooligen	Ratownictwo drogowe
<b>PILARKI SPALINOWE</b>			
Piły do drewna	5	Dolmar 111 Stihl 026, 044 S Jonsered	Cięcie konstrukcji drewnianych
Piły do betonu i stali	3	Dolmar PC 7314 Partner K- 650 Partner K-12 S	Cięcie konstrukcji betonowych i stalowych
Pilarka z łańcuchem do cięcia blachy	1	Husqvarna	Cięcie konstrukcji betonowych i stalowych
<b>UBRANIA</b>			
Ubranie gazoszczelne	2	Drager Tam Master	Ratownictwo chemiczne
Ubranie gazoszczelne	3	Auer	Ratownictwo chemiczne
Kombinezon chroniący przed szerszeniami	4	PROF.-BEH	Do działań podczas nietypowych zachowań owadów
Ubr. żaroodporne	5	Izoterm	Do działań gaśniczych podczas występowania wysokich temperatur
<b>APARATY</b>			
Aparaty powietrz...-naciś.	13	Fenzy AIR-5500	Ochrona dróg oddechowych
Tester do masek	1	Fenzy	-
<b>SPRZĘT DOZYMETRYCZNY</b>			
Eksplodymierz	1	MINIGAS 4	Pomiar stężenia gazu propan-butan
Detektor gazu	1	ORION PLUS	Wykrywacz wielogazowy
Czujniki bezruchu	8	SUPER-PASS DIKTRON	Lokalizacja ratownika na wypadek utraty przytomności
<b>SPRZĘT EWAKUACYJNY</b>			
Szelki bezpieczeństwa Florian	1	klasa Professional	Przeznaczone do działań na wysokości
<b>SPRZĘT MEDYCZNY</b>			
Zestaw medyczny	2	PSP R-1	Ratownictwo medyczne
Zestaw medyczny	1	PSP R-2	Ratownictwo medyczne
Defibrylator	1	LIFE LINE	Ratownictwo medyczne
<b>RADIOTELEFONY</b>			
Stacjonarne	3	Motorola GM-300 Radmo3767/1	Łączność bezprzewodowa
Przewoźne	11	Motorola GM-360 Motorola GM-300 Motorola GM350 Radmor 3801,3831	Łączność bezprzewodowa
Nasobne	15	Motorola MT-2100	

Posiadany przez tutejszą Komendę potencjał ratowniczy ze względu na czasookresy użytkowania oraz potrzeby spełnienia warunków w zakresie wymagań technicznych i BHP wymaga ciągłej wymiany i uzupełnienia.

Ze względu na osiągniętą normę eksploatacyjną zachodzi konieczność wymiany wyeksploatowanej drabiny mechanicznej SD-30 na podwoziu IFA na nowoczesny samochód specjalny drabino-podnośnik.

Intensywność zdarzeń w ratownictwie drogowym, jak również rodzaj prowadzonych działań ratowniczych z użyciem sprzętu specjalistycznego, w który wyposażony jest samochód techniczny wymusza zakup nowoczesnego samochodu średniego ratownictwa technicznego o większych parametrach technicznych z możliwością większej ilości wyposażenia w sprzęt specjalistyczny.

Specyfiką użytkowania sprzętu specjalistycznego jest intensywne użytkowanie i pozostawanie w stałej gotowości co powoduje jego szybkie zużycie. Zużycie sprzętu oraz okresy użytkowania nałożone przez producenta pociągają za sobą konieczność jego stałej wymiany.

### II.3. Jednostki Ochotniczych Straży Pożarnych

W Krajowym Rejestrze Sądowym zarejestrowanych jest 56 jednostek Ochotniczych Straży Pożarnych z terenu Powiatu Bielskiego. Z 56 jednostek OSP, 39 jest typu S, w tym 9 jednostek należy do Krajowego Systemu Ratowniczo-Gaśniczego i 17 jednostek typu M.

Lp.	Typ jednostki	S-3	S-2	S-1	Razem typ S	M-1	Ogólnie S + M
1.	Jednostki w KSRG	1	2	6	9	-	9
2.	Jednostki poza KSRG	-	-	30	30	17	47
<b>Ogółem</b>		-	-	36	39	17	56

Rozmieszczenie jednostek na terenie poszczególnych gmin i wyposażenie przedstawia poniższa tabela.

Lp.	Gmina	Jednostka OSP	Typ	Rodzaj pojazdu	Przydział
1	Bielsk Podlaski	Augustowo	S-1	GCBA 6/32	KSRG
2		Hołody	S-1	GBA 2,5/16	KSRG
3		Knorozy	S-1	GLM 8	
4		Knorydy	S-1	GBAM 3/16+8	
5		Koźyno	S-1	GBA 2/16	
6		Łubin Kościelny	S-1	GBA 2,5/16	
7		Pasynki	S-1	GCBA 6/32	KSRG
8		Płoski	S-1	GLM 8	
9		Bańki	M-1	-	
10		Mokre	M-1	-	
11		Orzechowicze	M-1	-	
12		Dubiażyn	M-1	-	
13		Piłiki	M-1	-	
14		Rajsk	M-1	-	
15		Stryki	M-1	-	
16		Parcewo	M-1	-	
17	m. Brańsk	Brańsk	S-2	GCBA 6/32, GCBA 5/32	KSRG
18	Brańsk	Domanowo	S-1	GCBA 5/20	
19		Holonki	S-1	GBAM 2/8+8	
20		Koszewo	S-1	GBA 2,5/16	
21		Szurty	S-1	GBA 2,5/16	
22		Świridy	S-1	GBA 2,5/16	KSRG
23		Mień	S-1	GBA 2,5/16	
24		Popławy	S-1	GBA 2,5/16	
25		Klichy	S-1	GCBA 6/32	
26		Glinnik	S-1	GLM 8	
27		Oleksin	S-1	GLM 8	
28		Chojewo	M-1	GLM 8	
29		Lubieszcz	M-1	-	
30	Kiersnowo	M-1	-		
31	Boćki	Boćki	S-2	GCBA 6/32, SLRT Ford	KSRG
32		Dubno	S-1	GLM Ford	
33		Wygonowo	S-1	GBA 2,5/16	
34		Wiercień	S-1	GLM 8	
35		Andryjanki	S-1	-	
36		Śnieżki	M-1	-	
37		Mołoczki	M-1	-	
38		Krasnowieś	M-1	-	

39	Orla	Orla	S-1	GCBAM 5/16+8	KSRG
40		Gregorowce	S-1	GCBAM 5/16+8	
41		Reduty	S-1	GLM 8	
42		Malenniki	S-1	GBM 3/8	
43		Wólka Wygonowska	M-1	-	
44		Gredele	M-1	-	
45		Spiczki	M-1	-	
46	Rudka	Rudka	S-3	GBA 2,5/16, GBM 2,5/8, SLRTVW	KSRG
47		Koce Borowe	S-1	GLM 8	
48	Wyszki	Wyszki	S-1	GCBA 5/32	KSRG
49		Bujnowo	S-1	GLM 8	
50		Topczewo	S-1	GBA 2,5/16	
51		Samułki Duże	S-1	GBM 2/8	
52		Godzieby	S-1	GLM 8	
53		Mulawicze	S-1	GBA 2,5/16	
54		Niewino Borowe	S-1	GBA1/16	
55		Pulsze	S-1	GBA 2,5/16	
56		Zalesie	S-1	GLM 8	

Jednostki Ochotniczych Straży Pożarnych na wyposażeniu posiadają 43 samochody ratowniczo-gaśnicze będące na wyposażeniu jednostek OSP w tym: 10 ciężkich samochodów gaśniczych, 19 średnich, 12 lekkich i 2 ratownictwa technicznego. Średnia wieku samochodów wynosi 27 lat.

W celu określenia stanu przygotowania jednostek OSP do działań operacyjnych, Komenda przeprowadziła inspekcje gotowości bojowej i przeglądów technicznych zgodnie z harmonogramem inspekcji i przeglądów technicznych OSP typu "S" zatwierdzonego przez Starostę. Niniejsze inspekcje miały na celu określenie stopnia przygotowania wyżej wymienionych jednostek OSP do realizacji zadań samodzielnych oraz określonych powinności w ramach podległości operacyjnej w zakresie zwalczania pożarów, klęsk żywiołowych, miejscowych zagrożeń i ich skutków zaistniałych na obszarze przez nie chronionym, a także na obszarze powiatu i województwa.

Dążąc do poprawy warunków prowadzenia działań ratowniczych jednostki OSP w 2008 roku na terenie poszczególnych gmin pozyskały sprzęt ratowniczy, łączności bezprzewodowej, środki ochrony indywidualnej strażaka i umundurowanie **na kwotę około 133 tys. zł.** oraz z dotacji budżetu państwa dla jednostek OSP włączonych do KSRG w wysokości **45 tys. zł.**

W 2008 roku potencjał ratowniczy jednostek OSP uległ wzmocnieniu poprzez zakup Urzędu Gminy Wyszki samochodu ratowniczo-gaśniczego GBA-1/16 dla jednostki OSP Niewino Borowe.

Występujące coraz częściej groźne zjawiska atmosferyczne występujące w naszej strefie klimatycznej stwarzają nowe zagrożenia związane silnymi i porywistymi wiatrami, obfitymi opadami deszczu bądź panującymi suszami oraz wzrostem zagrożeń w infrastrukturze drogowej. Jednostki OSP dostosowując się do nowych zagrożeń pozyskały między innymi następujący sprzęt ratowniczy:

- piły łańcuchowe do drewna - 4
- motopompy - 2
- aparaty powietrzne nadciśnieniowe – 2
- zestaw ratowniczy PSP R-1 – 2
- armatura wodna
- kombinezon pszczelarski.

Zakupiony samochód ratowniczo-gaśniczy, sprzęt pożarniczy oraz specjalistyczny wpłynie na poprawę zabezpieczenia operacyjnego powiatu.

### **III. BUDOWANIE SYSTEMU KOORDYNACJI DZIAŁAŃ JEDNOSTEK OCHRONY PRZECIWPOŻAROWEJ WCHODZĄCYCH W SKŁAD KRAJOWEGO SYSTEMU RATOWNICZO-GAŚNICZEGO ORAZ SŁUŻB, INSPEKCJI, STRAŻY ORAZ INNYCH PODMIOTÓW BIORĄCYCH UDZIAŁ W DZIAŁANIACH RATOWNICZYCH NA OBSZARZE POWIATU.**

#### ***III.1. Zapobieganie zagrożeniom i doskonalenie procedur ratowniczych***

Komenda Powiatowa Państwowej Straży Pożarnej w sposób ciągły prowadzi doskonalenie sił operacyjnych powiatu bielskiego organizując ćwiczenia aplikacyjne i dowódczo-sztabowe z epizodem praktycznym z innymi podmiotami ratowniczymi. W 2008 roku zorganizowano następujące ćwiczenia tj:

1. W dniu 26 marca zorganizowano ćwiczenia dowódczo - sztabowe aplikacyjne na temat: „Zanieczyszczenie rzeki Biała substancją ropopochodną (wyciek oleju napędowego z uszkodzonej cysterny). Przeciwdziałanie skażeniu środowiska, wykorzystanie zapór olejowych i sorbentów”. W ćwiczeniach wzięli udział przedstawiciele Policji, Starostwa i Urzędu Miasta w Bielsku Podlaskim. Celem ćwiczeń było doskonalenie współdziałania i koordynacji zastępów Państwowej Straży Pożarnej z jednostkami Policji i administracji samorządowej podczas akcji ratowniczych związanych z zagrożeniem ekologicznym na terenie miasta Bielsk Podlaski.
2. W dniu 26 czerwca odbyły się ćwiczenia praktyczne na obszarze leśnym Nadleśnictwa Rudka poprzedzone referatami i prezentacją multimedialną z taktyki gaśniczej lasów, na temat: „Pożar duży kompleksu leśnego na zachód od miejscowości Olendy na terenie Nadleśnictwa Rudka”. W ćwiczeniach wzięły udział zastępy z JRG w Bielsku Podlaskim, OSP włączone do KSRG z powiatu bielskiego oraz służby leśne. Celem ćwiczeń było doskonalenie współdziałania pomiędzy podmiotami biorącymi udział w ćwiczeniach.
3. W dniu 10 września przeprowadzono ćwiczenia praktyczne pt. „Prowadzenie działań ratowniczo-gaśniczych podczas pożaru sali chorych na oddziale wewnętrznym w Szpitalu SP ZOZ w Bielsku Podlaskim – ewakuacja oddziału”. Ćwiczenia poprzedziła część seminaryjna na temat zagrożeń występujących w szpitalach oraz organizacji akcji ratowniczej, w której wzięło udział kierownictwo szpitala, jak i przedstawiciele wszystkich oddziałów. Celem ćwiczeń było zapoznanie się zastępów PSP z warunkami budowlano-ewakuacyjnymi bielskiego szpitala, sposobami prowadzenia działań ratowniczo-gaśniczych, ewakuacji w tego typu obiektach, jak i sprawdzenie możliwości zaopatrzenia wodnego.



4. W dniu 28 listopada odbyły się ćwiczenia na temat „Podejrzanie o skażeniu biologicznym (zagrożenie węglikiem) w ZSZ Nr 1 w Bielsku Podlaskim”. Ćwiczenia poprzedzone były częścią seminaryjną na temat środków i metod przeprowadzenia dekontaminacji. Miały na celu doskonalenie współdziałania pomiędzy podmiotami ratowniczymi i inspekcjami powiatowymi podczas zdarzeń związanych z bioterroryzmem i przeprowadzeniem dekontaminacji. W ćwiczeniach wzięły udział zastępy z JRG w Bielsku Podlaskim, zastęp z JRG Hajnówka, Powiatowa Stacja Sanitarno-Epidemiologiczna, Policja, Przedsiębiorstwo Komunalne oraz przedstawiciele UM i Starostwa w Bielsku Podlaskim.



W 2008 roku przeprowadzono 12 ćwiczeń na obiektach z udziałem zastępów z JRG. Podczas ćwiczeń rozpoznawano możliwości i warunki prowadzenia działań ratowniczo-gaśniczych, zapoznawano się ze specyfiką zakładu oraz zagrożeniami występującymi na danym terenie. W trakcie symulowanych zdarzeń ćwiczą elementy z zakresu ratownictwa chemicznego, technicznego oraz taktyki gaśniczej. Wszystkie z zaplanowanych ćwiczeń zostały zrealizowane. Poza ćwiczeniami na obiektach zaplanowano i wykonano 12 ćwiczeń grupowych polegających na teoretycznym rozwiązaniu zadań ratowniczych z zakresu działań gaśniczych oraz ratownictwa technicznego, chemicznego i ekologicznego.

Mając na względzie kontynuację współpracy ze służbami współdziałającymi w 2008 roku zorganizowano naradę roboczą ze służbami współdziałającymi. Przedmiotem narady było dokonanie oceny współpracy za 2007 rok oraz ustalenie wspólnych kierunków działań i przedsięwzięć w zakresie sposobów doskonalenia współdziałania i wymiany informacji podczas likwidacji powstałych zagrożeń jak również przy organizacji i przeprowadzaniu ćwiczeń aplikacyjnych, praktycznych i treningów.

### **III.2. Kształcenie i doskonalenie zawodowe strażaków.**

W KP PSP Bielsk Podlaski zatrudnionych jest **46** funkcjonariuszy i **2** pracowników cywilnych w pełnym wymiarze czasu pracy.

Struktura zatrudnionych funkcjonariuszy ze względu na korpusy:

- oficerski – 7 strażaków co stanowi 15%,
- aspiranckie – 16 strażaków co stanowi 35%,



- podoficerskie 18 strażaków co stanowi 39%,
- szeregowych – 5 co stanowi 11%.

W roku 2008 **1 funkcjonariusz** ukończył szkołę wyższą uzyskując tytuł magistra na kierunku administracyjnym, **5 funkcjonariuszy** ukończyło studia podyplomowe na kierunku pedagogika, **1 funkcjonariusz** ukończył Studium Przemienne Aspirantów w Centralnej Szkole PSP w Częstochowie i **1 funkcjonariusz** ukończył kurs kwalifikacyjny szeregowych w Ośrodku szkolenia w Łapach.

**Ponadto 16 strażaków ukończyło kursy i szkolenia specjalistyczne:**

- ratownictwo chemiczno-ekologiczne – 3,
- napełnianie zbiorników ciśnieniowych – 6,
- obsługa i konserwacja zespołów prądowców oraz urządzeń, instalacji i sieci elektrycznych o napięciu nie wyższym niż 1kV na stanowisku eksploatacji – 7.

W celu właściwego przygotowania strażaków OSP do prowadzenia działań ratowniczych tut. Komenda sporządziła i realizowała „Plan szkolenia funkcyjnych OSP na 2008r.”. Plan szkolenia funkcyjnych OSP na rok bieżący opracowany został na podstawie wskaźników operacyjno-szkoleniowych za 2007 rok.

W związku z występującymi trudnościami organizacji szkoleń stacjonarnych, Komenda strażakom OSP od 2 lat organizuje szkolenia metodą e-learning (na odległość).

W 2008 roku wyżej wymienioną metodą przeprowadzono szkolenie podstawowe strażaków ratowników OSP część II, w którym uczestniczyło 131 osób.

Dążąc do podniesienia poziomu wyszkolenia funkcyjnych OSP Komenda wspólnie z Zarządem Oddziału Powiatowego ZOSP RP zorganizowano seminarium dla działaczy Ochotniczych Straży Pożarnych powiatu bielskiego. W seminarium udział wzięli Prezydium Zarządu Oddziału Powiatowego ZOSP RP w Bielsku Podlaskim, Komendanci Gminni Związku OSP RP oraz Prezesi i Naczelnicy jednostek OSP z powiatu bielskiego.

**Tematyka seminarium:**

- Statystyka działań ratowniczo – gaśniczych,
- Zmiany Statutu Związku OSP RP przyjęte na XII Zjeździe Krajowym. Projekty zmian ustawowych dotyczących OSP,
- Zabezpieczenie przeciwpożarowe prac żniwnych,
- Taktyka gaszenia pożarów wiejskich,
- Rozliczanie dotacji KSRG



Ponadto 4 Komendantów Gminnych Związku OSP RP z terenu powiatu bielskiego uczestniczyło w szkoleniu „Przygotowanie Komendanta Gminnego Związku OSP RP do wykonywania zadań z zakresu ochrony przeciwpożarowej, ochrony ludności oraz zarządzania kryzysowego w ramach pełnionej funkcji”, którego organizatorem był Zarząd Oddziału Wojewódzkiego Związku OSP RP.

### **III.3. Poprawa bazy lokalowej jednostek ochrony przeciwpożarowej.**

#### **III.3.1. Baza lokalowa Komendy Powiatowej PSP**

W ostatnich latach baza lokalowa Komendy uległa poprawie, została zakończona rozbudowa Komendy połączona z wykonaniem ocieplenia i elewacji budynku.



W roku 2008 wykonano szereg prac remontowo-wykończeniowych budynku Komendy **na kwotę 140 tys. zł.** Zakres prac remontowo-wykończeniowych obejmował:

- 1) wymianę 7 bram garażowych oraz zamontowaniu Paneli DWA03 - **100 tys. zł. (w tym 57 tys. zł. UM Bielsk Podlaski)**
- 2) położenie posadzki żywicznej w starej części garaży - **31 tys. zł.**
- 3) zakup materiałów budowlanych na remont magazynku środków pianotwórczych, klatki schodowej oraz wykonanie zadaszenia nad schodami - **9 tys. zł.**

Prace remontowo-wykończeniowe były wykonywane również systemem gospodarczym przez strażaków, które zostały oszacowane na łączną kwotę **16 tys. zł.**

#### **III.3.2. Baza lokalowa jednostek OSP**

Urzędy Gmin na terenie powiatu w celu poprawy warunków budowlanych strażnic wykonały szereg napraw bieżących i termicznego ocieplenia budynków na łączną kwotę **86 tys. zł.** Bieżące remonty polegały głównie na wymianie pokrycia dachowego, stolarki okiennej, odnowieniu pomieszczeń, wymianie drzwi garażowych.

## IV. ORGANIZOWANIE SYSTEMU ŁĄCZNOŚCI, ALARMOWANIA I WSPÓŁDZIAŁANIA MIĘDZY PODMIOTAMI UCZESTNICZĄCYMI W DZIAŁANIACH RATOWNICZYCH NA OBSZARZE POWIATU.

### IV.1. System Zarządzania Kryzysowego

Zarządzanie kryzysowe to działalność organów administracji rządowej i samorządu terytorialnego polegająca na zapobieganiu sytuacjom kryzysowym lub przejmowaniu nad nimi kontroli w drodze zaplanowanych działań oraz na odtwarzaniu infrastruktury lub przywróceniu jej do pierwotnego charakteru. Jako system organizacyjno-funkcjonalny jest niezbędny do poprawnego zapewnienia bezpieczeństwa ludziom w sytuacjach stwarzających zagrożenia życia, mienia oraz środowiska i powinno obejmować wszystkie poziomy zarządzania państwem.

Art. 5 Konstytucji Rzeczypospolitej Polskiej określa, iż jednym z podstawowych zadań Państwa jest zapewnienie bezpieczeństwa obywateli oraz art. 4 ust. 1 pkt. 16 ustawy z dnia 5 czerwca 1998r. o samorządzie powiatowym - powiat wykonuje określone ustawami zadania publiczne o charakterze ponadgminnym w zakresie ochrony przeciwpowodziowej, przeciwpożarowej i zapobiegania innym nadzwyczajnym zagrożeniom życia i zdrowia ludzi oraz środowiska.

Zapobieganie, zwalczanie i usuwanie skutków klęsk żywiołowych i innych nadzwyczajnych zagrożeń mających znamiona stanu klęski żywiołowej reguluje ustawa z dnia 18 kwietnia 2002 roku o stanie klęski żywiołowej. Art. 8 ustawy stanowi, że w czasie stanu klęski żywiołowej działaniami prowadzonymi w celu zapobieżenia skutkom klęski żywiołowej lub ich usunięcia kierują:

- wójt (burmistrz, prezydent miasta) - jeżeli stan klęski żywiołowej wprowadzono tylko na obszarze gminy,
- starosta - jeżeli stan klęski żywiołowej wprowadzono na obszarze więcej niż jednej gminy wchodzącej w skład powiatu,
- wojewoda - jeżeli stan klęski żywiołowej wprowadzono na obszarze więcej niż jednego powiatu wchodzącego w skład województwa.

Natomiast zadania, zasady działania, a także zasady finansowania zadań zarządzania kryzysowego określa ustawa z dnia 26 kwietnia 2007 roku o zarządzaniu kryzysowym.

Na podstawie art.17 ustawy o zarządzaniu kryzysowym organem właściwym w sprawach zarządzania kryzysowego na obszarze powiatu jest starosta jako przewodniczący zarządu powiatu. Zadania zarządzania kryzysowego wykonuje przy pomocy powiatowego zespołu zarządzania kryzysowego.

Mając na względzie stworzenie właściwych warunków do funkcjonowania służb ratowniczych w sytuacji zagrożenia odbyły się 3 posiedzenia Powiatowego Zespołu Zarządzania Kryzysowego. Przedmiotem posiedzeń były następujące zagadnienia:

1. Działania powiatowych służb, inspekcji i straży nakierowanych na poprawę bezpieczeństwa dzieci i młodzieży wypoczywających na terenie powiatu bielskiego podejmowanych w ramach programu prewencyjnego „**Bezpieczne wakacje 2008**”.
2. Sposoby usuwania skutków skażenia rzeki substancją ropopochodną.
3. Analiza stanu bezpieczeństwa w ruchu drogowym na terenie powiatu bielskiego w 2008.

4. Analiza stanu bezpieczeństwa sanitarnego w powiecie bielskim w 2008 roku.
5. Analiza stanu bezpieczeństwa weterynaryjnego w powiecie bielskim w 2008 roku.
6. Ocena stanu bezpieczeństwa energetycznego powiatu bielskiego.
7. Omówienie wybranych zagadnień z zakresu komunikacji kryzysowej.

W myśl art. 18 ustawy o zarządzaniu kryzysowym na terenie powiatu tworzy się powiatowe centra zarządzania kryzysowego, których obsługę zapewniają komórki organizacyjne starostwa powiatowego właściwej w sprawach zarządzania kryzysowego. Centrum Zarządzania Kryzysowego spełnia rolę ośrodka reagowania kryzysowego w przypadku, gdy zdarzenie posiada znamiona kryzysu.

Dążąc do zapewnienia optymalnego poziomu bezpieczeństwa ludności i środowiska na obszarze powiatu poprzez utworzenie sprawnego systemu zarządzania kryzysowego oraz nowoczesnego systemu reagowania w przypadku zaistnienia katastrof technicznych, klęsk żywiołowych, pożarów, i innych zagrożeń na bazie tutejszej Komendy stworzono warunki lokalowe do prac i posiedzeń Powiatowego Zespołu Zarządzania Kryzysowego, Miejskiego Zespołu Zarządzania Kryzysowego Miasta Bielsk Podlaski i Gminnego Zespołu Zarządzania Kryzysowego Gminy Bielsk Podlaski.

#### **IV.2. Powiatowe Stanowisko Kierowania**

Do kierowania działaniami Krajowego Systemu Ratowniczo-Gaśniczego wykorzystuje się od wielu lat system stanowisk kierowania jednostek Państwowej Straży Pożarnej. Na szczeblu powiatu jest to Powiatowe Stanowisko Kierowania.

Powiatowe Stanowisko Kierowania stale monitoruje i analizuje szereg możliwych na terenie działania zagrożeń. Przyjmuje zgłoszenia o powstałych zagrożeniach, dysponuje siły ratownicze do działań, koordynuje prowadzone akcje ratownicze, informuje o zdarzeniach, możliwych zagrożeniach władze samorządowe i administracyjne. Posiada niezbędne zaplecze dokumentacyjne zapewniające zastosowanie w działaniach odpowiednich procedur postępowania i wspomaganie akcji ratowniczych. Istotnym elementem Powiatowego Stanowiska Kierowania są opracowane na podstawie prowadzonych działań rozpoznawczych i prewencyjnych plany działań ratowniczych dla powiatu.

Podnoszenie bezpieczeństwa publicznego z zakresu ochrony przeciwpożarowej ma na celu synchronizację działań zmierzających do ograniczenia zagrożeń połączone z pełnym przygotowaniem operacyjno-technicznym jednostek ratowniczych do ich zwalczania. W ramach dostosowania Powiatowego Stanowiska Kierowania w zakresie powiadamiania, dysponowania i koordynacji działań ratowniczych zakupiono narzędzia, usługi i oprogramowanie w celu uruchomienia modułu SMS w Systemie Wspomagania Decyzji polegającej na automatycznym informowaniu funkcyjnych Komendy o zaistniałych zdarzeniach oraz zestaw komputerowy z przeznaczeniem obsługi programów operacyjnych i systemów informatycznych z zakresu ratownictwa i ochrony ludności.

Na terenie powiatu 13 jednostek Ochotniczych Straży Pożarnych posiada selektywne alarmowanie polegające na radiowym alarmowaniu jednostki do zdarzenia.



## V. POZOSTAŁA DZIAŁALNOŚĆ.

### V.1. Sport pożarniczy

W ramach podnoszenia sprawności fizycznej strażaków PSP i OSP poprzez organizację i udział w zawodach oraz imprezach sportowych na terenie województwa i powiatu strażacy PSP i OSP osiągnęli następujące sukcesy:

**Podczas X Mistrzostwach Województwa Podlaskiego w Sporcie Pożarniczym w klasyfikacji indywidualnej Mistrzem Województwa w dwuboju pożarniczym został st. str. Piotr Wyszyński, Wicemistrzem st. str. Ireneusz Jurkowicz, st. asp. Adam Roszczenko zajęł 4 miejsce. Natomiast w klasyfikacji generalnej reprezentacja tutejszej Komendy zajęła II miejsce.**



**Reprezentacja Komendy zajęła III miejsce w rozgrywkach strażaków o Puchar Podlaskiego Komendanta Wojewódzkiego w halowej piłce nożnej.**



**W III Ogólnopolskich Zawodach Sportowo – Pożarniczych jednostek Ochotniczych Straży Pożarnych wg regulaminu CTIF w Łądku województwo podlaskie reprezentowały 2 drużyny z powiatu bielskiego: Kobięca Drużyna Pożarnicza OSP Brańsk, która zajęła 13 miejsce i drużyna męska z OSP Rudka, która zajęła 10 miejsce.**

## **V.2. Współpraca Komendy Powiatowej PSP ze Związkiem Ochotniczych Straży Pożarnych RP.**

### **Współpraca polegała na:**

- pomocy w organizacji i uczestniczeniu w posiedzeniach Zarządu Oddziału Powiatowego i Zarządów Oddziałów gminnych ZOSP RP,
- pomocy przy organizacji i przeprowadzeniu zawodów gminnych OSP (zawody zorganizowano w gminie Bielsk Podlaski, Orla i Wyszki),
- pomocy przy zakupie sprzętu dla poszczególnych jednostek OSP min. w ramach dotacji przyznanych przez Komendanta Głównego PSP,
- pomocy w działalności organizacyjnej i operacyjnej jednostek OSP,
- współpracy (wspólnie z Zarządem Oddziału Powiatowego ZOSP RP) w zakresie:
  - zorganizowania seminarium dla działaczy Ochotniczych Straży Pożarnych powiatu bielskiego.
  - przeprowadzenia eliminacji powiatowych Ogólnopolskiego Konkursu Wiedzy Pożarniczej "Młodzież Zapobiega Pożarom" oraz Ogólnopolskiego Konkursu Plastycznego „Zapobiegajmy Pożarom”.

W 2008 roku strażacy powiatu bielskiego aktywnie uczestniczyli w III edycji Programu pod hasłem STRAŻACY PSP I OSP W HONORWYM KRWIODAWSTWIE, „OGNISTY RATOWNIK GORACA KREW”. **Na szczeblu wojewódzkim w kategorii Ochotniczych Straży Pożarnych II miejsce zdobyła jednostka OSP Mulawicze. Łącznie 142 strażaków powiatu bielskiego oddało około 64 litrów krwi.**

Strażacy z ramienia Komendy uczestniczyli w szeregu spotkaniach z dziećmi i młodzieżą w ramach obchodów dni ochrony przeciwpożarowej. Co roku Komenda współpracuje ze Środowiskowym Domem Samopomocy w organizacji Festynu Mikołajkowego pod hasłem „Dajmy dzieciom trochę radości”.

### **PODSUMOWANIE**

1. Na terenie powiatu nastąpił wzrost ilości zdarzeń, w 2008 roku ilość zdarzeń zwiększyła się o 7%. Największy wzrost ilości interwencji nastąpił w grupie miejscowych zagrożeń o 39 interwencji tj. o 10%. Wzrost ilości zdarzeń odnotowano również w grupie pożarów o 12 tj. o 9%. Na wzrost ilości miejscowych zagrożeń miały wpływ anomalie pogodowe oraz nietypowe zachowanie zwierząt i owadów.
2. Kontynuowano działania zmierzające do doskonalenia Krajowego Sytemu Ratowniczo-Gaśniczego do podejmowania nowych wyzwań ratowniczych poprzez doskonalenie procedur związanych z ewakuacją ludzi z miejsca zagrożenia, doskonalenie procedur ratowniczych z zakresu ratownictwa medycznego, procedur współpracy z innymi podmiotami ratowniczymi w następstwie zagrożeń bioterroryzmem.
3. Zakupiony samochód ratowniczo-gaśniczy, sprzęt pożarniczy oraz specjalistyczny wpłynie na poprawę zabezpieczenia operacyjnego powiatu.

4. Komenda zakończyła remont garaży w tzw. „starej części budynku” polegający na wymianie drzwi garażowych i wylaniu posadzki żywicznej. Remonty strażnic OSP wpłynęły na poprawę warunków lokalowych oraz termoizolacyjnych strażnic.
5. Strażacy Komendy Powiatowej PSP i Ochotniczych Straży Pożarnych powiatu bielskiego podczas zawodów sportowo-pożarniczych udowodnili, że należą do grona najsprawniejszych strażaków w województwie podlaskim.
6. Całokształt zadań realizowanych w 2008 roku wpłynie na ogólną poprawę stanu ochrony przeciwpożarowej powiatu bielskiego.

### **NAJWAŻNIEJSZE CELE I KIERUNKI NA 2009 ROK**

1. Doskonalenie funkcjonowania organizacji podmiotów ratowniczych w ramach Krajowego Systemu Ratowniczo-Gaśniczego na szczeblu powiatu poprzez organizowanie ćwiczeń podmiotów ratowniczych.
2. Pozyskanie środków z funduszy Unii Europejskiej na dokonanie wymiany pojazdów pożarniczych, sprzętu i wyposażenia, w tym:
  - wymiany wyeksploatowanej drabiny mechanicznej SD-30 na podwoziu IFA na samochód specjalny z podnośnikiem hydraulicznym na kwotę około 1 mln zł.
  - zakup średniego samochodu ratowniczo – gaśniczego z modułem ratownictwa drogowego na kwotę około 550 tys. zł.

**KOMENDANT POWIATOWY  
Państwowej Straży Pożarnych  
w Bielsku Podlaskim**

  
bryg. mgr inż. Jan Bartoszek