

Załącznik
do Uchwały Nr XX/111/04
Rady Powiatu w Bielsku Podlaskim
z dnia 27 maja 2004 r.

**PLAN ROZWOJU LOKALNEGO DLA
POWIATU BIELSKIEGO NA LATA 2004-2006**

Bielsk Podlaski, maj 2004

Spis treści

WSTĘP	5
I. ANALIZA SYTUACJI BIEŻĄCEJ	6
1. Położenie, powierzchnia, ludność	6
2. Gospodarka.....	7
3. Środowisko przyrodnicze	9
3.1. Krajobraz, klimat i formy użytkowania terenu.....	9
3.2. Zasoby glebowe	10
3.3. Zasoby wodne.....	10
3.4. Zasoby leśne	11
3.5. Zasoby surowców mineralnych.....	11
3.6. Obszary chronione	12
3.7. Jakość powietrza atmosferycznego.....	12
3.8. Jakość wód	13
3.9. Turystyka, zabytki	15
3.9.1. <i>Najważniejsze elementy składające się na atrakcyjność</i> <i>turystyczną powiatu.....</i>	<i>15</i>
3.9.2. <i>Analiza istniejącej bazy turystycznej powiatu</i>	<i>16</i>
3.10. Infrastruktura wodno-ściekowa, odpady	16
3.10.1. <i>Gospodarka wodno-ściekowa.....</i>	<i>16</i>
3.10.2. <i>Składowiska odpadów stałych i unieszkodliwianie odpadów.....</i>	<i>18</i>
3.11. Identyfikacja problemów w zakresie środowiska.....	19
4. Rynek pracy	20
4.1. Analiza bezrobocia wśród kobiet	21
4.2. Bezrobotni według poziomu wykształcenia.....	22
4.3. Bezrobotni według wieku	22
4.4. Długotrwale bezrobotni.....	23
4.5. Najważniejsze problemy lokalnego rynku pracy:	24

5. Analiza sytuacji demograficzno-społecznej, ze szczególnym uwzględnieniem zjawisk dysfunkcjonalności rodzin	24
5.1. Identyfikacja szczególnie destruktywnych problemów ograniczających społeczny rozwój	28
6. Opieka zdrowotna.....	29
6.1. Identyfikacja problemów w zakresie opieki zdrowotnej	30
7. Pomoc społeczna	30
7.1. Identyfikacja problemów w zakresie opieki społecznej	31
8. Aktualna sytuacja społeczno-gospodarcza na terenie powiatu w zakresie oświaty	31
8.1. Identyfikacja problemów w zakresie oświaty	34
9. Społeczeństwo informacyjne	35
9.1. Identyfikacja problemów w sferze społeczeństwa informacyjnego	35
10. Analiza sytuacji bieżącej w zakresie infrastruktury drogowej.....	35
10.1. Identyfikacja problemów w zakresie infrastruktury drogowej.....	37
11. Sytuacja finansowa beneficjenta	37
11.1. Dochody	37
11.2. Wydatki	44
II. ZADANIA POLEGAJĄCE NA POPRAWIE SYTUACJI W DANYM OBSZARZE	46
1. Zadania polegające na poprawie stanu środowiska przyrodniczego.....	46
2. Rynek pracy	46
2. Zadania do wykonania w sferze demograficzno-społecznej, ze szczególnym uwzględnieniem zjawisk dysfunkcjonalności rodzin.....	48
3. Zadania do wykonania w sferze ochrony zdrowia	50
4. Zadania do wykonania w sferze opieki społecznej	51
5. Zadania do wykonania w sferze oświaty.....	51
6. Zadania do wykonania w sferze społeczeństwa informacyjnego	51
7. Zadania do realizacji w zakresie infrastruktury drogowej.....	51
8. Zadania do realizacji na obszarach wiejskich	52
III. PODZIAŁ PROJEKTÓW W UKŁADZIE 2004-2006.....	54
1. Projekty dotyczące rozwoju zasobów ludzkich	54
2. Projekty dotyczące rozwoju infrastruktury	58
IV. PODZIAŁ PROJEKTÓW W UKŁADZIE 2007-2013	65

V. SYTUACJA FINANSOWA BENEFICJENTA W LATACH 2007-2013	68
VI. SPÓJNOŚĆ ZAŁOŻONYCH CELÓW Z CELAMI STRATEGICZNYMI ROZWOJU WOJ. PODLASKIEGO.....	70
VII. OCZEKIWANE WSKAŹNIKI PLANU ROZWOJU LOKALNEGO	71
VIII. PLAN FINANSOWY NA LATA 2004-2006	72
1. Projekty dotyczące rozwoju zasobów ludzkich – okres 2004-2006.....	72
2. Projekty dotyczące rozwoju infrastruktury – okres 2004-2006.....	72
IX. WDRAŻANIE PLANU ROZWOJU POWIATU	73
1. Finansowanie	73
2. Instytucja wdrażająca Plan Rozwoju Powiatu.....	73
3. Sposoby oceny Planu	73
4. Informacja i promocja.....	74
WYKAZ TABEL.....	75
WYKAZ RYSUNKÓW.....	76

Wstęp

Plan Rozwoju Lokalnego jest kompleksowym dokumentem określającym strategię społeczno-gospodarczą Powiatu Bielskiego na lata 2004 – 2006, a także wskazuje planowane działania w latach 2007 – 2013.

Plan Rozwoju Lokalnego przedstawia sytuację społeczno-ekonomiczną Powiatu, formułuje cele i zawiera opis strategii zmierzającej do osiągnięcia rozwoju społecznego i gospodarczego. Szacuje spodziewane efekty planowanych interwencji i wpływ na przebieg procesów rozwojowych, wskazuje kierunki zaangażowania środków funduszy strukturalnych i środków własnych powiatu.

Plan Rozwoju Lokalnego 2004-2006 będzie służył jako punkt odniesienia dla działań o charakterze rozwojowym, podejmowanych z zasobów środków własnych, jak również pozwoli określić wysokość interwencji z funduszy unijnych.

Cel Planu

Cel Planu Rozwoju Powiatu na lata 2004 – 2006 uwzględnia nie tylko horyzont najbliższych lat, ale odnosi się do inicjatyw, które będą aktualne w następnym okresie programowania, tj. do roku 2013.

Cel strategiczny Planu Rozwoju Powiatu formułowany z tej perspektywy określa się następująco:

Celem strategicznym Planu Rozwoju Powiatu Bielskiego jest zapewnienie trwałych podstaw rozwoju społeczeństwa i gospodarki oraz stworzenie możliwie jak najlepszych warunków życia jego mieszkańców.

Realizacja celu strategicznego odbywać się będzie poprzez osiągnięcie celów cząstkowych, zdefiniowanych w odpowiedzi na zmiany zachodzące w gospodarce. Cele Planu Rozwoju Powiatu będą realizowane ze środków własnych Powiatu i krajowych. Czynione będą starania o pozyskanie środków z budżetu UE.

I. Analiza sytuacji bieżącej

1. Położenie, powierzchnia, ludność

Powiat bielski leży na terenie regionu „Zielone Płuca Polski”, w południowo-zachodniej części województwa podlaskiego, na Równinie Bielskiej, którą od północy okala Dolina Górnej Narwi, zaś jej wschodnią część zajmuje Puszcza Białowieska. Graniczy z powiatami: wysokomazowieckim, białostockim, hajnowskim i siemiatyckim. Powiat tworzy osiem gmin, w tym dwie miejskie: Bielsk Podlaski – będący stolicą powiatu – i Brańsk oraz sześć wiejskich: Bielsk Podlaski, Brańsk, Boćki, Orla, Rudka i Wyszki. Obszar powiatu wynosi 1.385 km kw. i jest zamieszkiwany przez 61.255 osób (według stanu na dzień 30 czerwca 2003 r.). Połowa ludności mieszka w miastach – około 27 tys. w Bielsku Podlaskim i 3,8 tys. w Brańsku. Gęstość zaludnienia wynosi około 44 osoby na 1 km kw., jest o ¼ mniejsza niż w całym województwie podlaskim i najwyższa w odniesieniu do powiatów ościennych.

W okresie międzypisowym (1988 – 2002), w wyniku głębokiej depresji urodzeniowej w latach dziewięćdziesiątych ubiegłego wieku, w większości powiatów zanotowano spadek liczby ludności, a jeden z największych spadków nastąpił w powiecie bielskim i hajnowskim. Proces ten ma charakter trwały, a pogłębiany jest przez ujemną migrację ludności na pobyt stały (-176 osób w 2002 r.), przy czym najwyższą mobilność wykazują osoby z wykształceniem wyższym. W latach 2001 – 2002 liczba mieszkańców powiatu obniżyła się o 2,78% (1753 osoby), zaś w pierwszej połowie 2003 roku spadek ten wyniósł 0,23% (140 osoby). Prognozuje się, że liczba mieszkańców powiatu bielskiego wyniesie 57,4 tys. w 2010 r., 52,6 tys. w 2020 r. i 48,2 tys. w 2030 r.

Jakkolwiek aktualne krajowe prognozy ludności nie wskazują na zmianę procesu zmniejszającej się dzietności w perspektywie najbliższych 20 lat, to w powiecie bielskim, w odróżnieniu od pozostałych powiatów woj. podlaskiego, nastąpił wzrost liczby urodzeń żywych z 508 w 2000 r. do 534 w 2002 r. Pomimo tego, ujemny przyrost naturalny w 2002 r. wyniósł – 3,8%. Osiągnięcie pełnoletności przez osoby urodzone w pierwszej połowie

lat osiemdziesiątych, tj. w okresie ostatniego wyżu demograficznego, dodatkowo wpłynęło na zmniejszenie się liczebności grupy osób w wieku przedprodukcyjnym. Jednocześnie odnotowuje się niewielki wzrost udziału osób w wieku 65 lat i więcej w strukturze wiekowej ludności powiatu. W efekcie zachodzących zmian wskaźnik obciążenia osób w wieku produkcyjnym (mężczyźni 18-64 lat, kobiety 18-59 lat) osobami w wieku nieprodukcyjnym wykazuje tendencję malejącą. W 2002 r. na 100 osób w wieku produkcyjnym przypadało 81 osób w wieku nieprodukcyjnym, o 3 mniej niż w 2000 r.

Z pracy w rolnictwie w 2002 r. utrzymywało się około 13,6 tys. osób, co stanowi blisko 36% z prawie 38 tys. osób uzyskujących dochody z tytułu wykonywanej pracy. Ze świadczeń społecznych (tzw. niezarobkowych źródeł utrzymania) korzystało ponad 19,2 tys. emerytów i rencistów.

2. Gospodarka

Na koniec 2001 roku w powiecie bielskim funkcjonowało ogółem (bez rolników indywidualnych) 4.820 podmiotów gospodarczych (wzrost o 29,8 proc. w stosunku do roku poprzedniego), z czego 147 należało do publicznego sektora własności, a 4.673 stanowiło własność prywatną (97%). W kolejnym 2002 r. działalność prowadziło 4.201 podmiotów (spadek w skali roku o 12,8%), z czego sektor prywatny, głównie osoby fizyczne prowadzące działalność gospodarczą, stanowił 96%. Ponad 60% podmiotów gospodarki narodowej prowadzi działalność w Bielsku Podlaskim.

Główne branże gospodarki powiatu wg danych dotyczących liczby podmiotów gospodarczych z końca 2001 r. to: handel i naprawy – 28,8%, przetwórstwo przemysłowe – 10,3%, budownictwo – 9,1%, obsługa nieruchomości i firm, nauka – 6,1%, transport, gospodarka magazynowa i łączność – 6%, pozostała działalność usługowa komunalna, społeczna i indywidualna – 6%, rolnictwo i leśnictwo – 4,7%, ochrona zdrowia i opieka społeczna – 3,5%, pośrednictwo finansowe – 3,2%, edukacja – 2,2%, hotele i restauracje – 1,7%.

Nakłady inwestycyjne w przedsiębiorstwach spadły z 64,9 mln zł w 2000 r. do 36,5 mln zł w 2002 r. Recesja ominęła jedynie przemysł i budownictwo, gdzie w tym samym okresie nastąpił ponad 13-procentowy wzrost. Najwięcej, bo aż 63,3% w 2002 r. inwestowano w przemysł i budownictwie, 35,1% – w usługach rynkowych, 1,1% – w usługach nierynkowych, 0,5% – w rolnictwie i leśnictwie. Przedstawione dane dotyczą podmiotów gospodarczych, w których liczba pracujących przekracza 9 osób.

Na koniec 2000 r. z 28.308 pracujących wg faktycznego (stałego) miejsca pracy 19.413 osób (68,6%) zatrudnionych było w rolnictwie i leśnictwie, 3.817 (13,5%) – w przemyśle i budownictwie, 2.975 (10,5%) – w usługach nierynkowych, 2.103 (7,4%) – w usługach rynkowych.

W okresie dwóch kolejnych lat nastąpił ponad 32-procentowy spadek liczby pracujących do 19.153 osób w końcu 2002 r., z czego 11.185 osób (58,4%) zatrudnionych było w rolnictwie i leśnictwie, 3.172 osób (16,6%) w przemyśle i budownictwie, 2.753 (14,3%) – w usługach nierynkowych, 2.043 (10,7%) – w usługach rynkowych. Przedstawione dane nie obejmują podmiotów gospodarczych o liczbie pracujących do 9 osób, a uwzględniają pracujących w gospodarstwach rolnych.

W odniesieniu do podmiotów gospodarczych o liczbie pracujących powyżej 9 osób liczba pracujących w 2002 r. wynosiła 8.187 osób, z czego 3.172 (38,7%) – w przemyśle i budownictwie, 2.753 (33,6%) – w usługach nierynkowych, 2.040 (24,9%) – w usługach rynkowych, 222 (2,7%) – w rolnictwie i leśnictwie.

Zdecydowanie najwięcej osób zatrudnionych jest w sektorze prywatnym, w całym województwie wskaźnik ten wynosi około 75%.

Największymi pracodawcami wśród przedsiębiorstw powiatu są następujące firmy prowadzące działalność w Bielsku Podlaskim:

- Hoop Zakład Produkcyjny S.A. (producent napojów) – 502 pracowników,
- Netter Zakłady Mięsne – 380 pracowników,
- Unibud (budownictwo) – 299 pracowników,
- Suempol (przetwórstwo rybne) – 270 pracowników,
- Mlekovita Sp. z o.o. (mleczarstwo) – 250 pracowników,
- PSS Społem (handel) – 215 pracowników,
- Unibud Bep Sp, z o.o. (budownictwo) – 200 pracowników,
- Ekoinbud Przedsiębiorstwo Robót Wodno-Inżynieryjnych Sp. z o.o. – 152 pracowników,
- Arhelan Burzyńscy (handel) – 142 pracowników,
- Bison-Biał Fabryka Przystrojów i Uchwytów – 108 pracowników,
- Polbud Przedsiębiorstwo Budowlane Sp. z o.o. – 83 pracowników,
- Miejskie Przedsiębiorstwo Energetyki Ciepłej S.A. – 79 pracowników,
- Spółdzielnia Mieszkaniowa – 73 pracowników,
- Maksbud Przedsiębiorstwo Drogowo-Mostowe Sp. z o.o. – 50 pracowników,
- Energo S.j. (handel) – 50 pracowników.

3. Środowisko przyrodnicze

3.1. Krajobraz, klimat i formy użytkowania terenu

Według podziału fizjograficznego Polski obszar powiatu bielskiego należy do prowincji Nizin Wschodniobałtycko-Białoruskich (Podprowincja: Wysoczyzny Podlasko-Białoruskie, Makroregion: Nizina Północnopodlaska, Mezo-region: Dolina Górnej Narwi oraz Równina Bielska).

Warunki klimatyczne powiatu bielskiego są typowe dla północno-wschodniej Polski. Panuje tu klimat umiarkowany przejściowy z wyraźnym wpływem czynników kontynentalnych, charakteryzujących się surowością warunków. Występuje tu mała bezwładność termodynamiczna, niższa średnia temperatura roczna (39° C) i duża amplituda jej zmian na przestrzeni zimy i lata (22° C). Okres wegetacyjny jest ściśle związany z temperaturami dobowymi i wynosi 200-210 dni. Jest krótszy średnio o 1-2 tygodnie w stosunku do Mazowsza i Wyżyny Lubelskiej. Zimy zazwyczaj są mroźne i relatywnie długie. Bardzo niekorzystne dla roślin są wiosenne przymrozki pojawiające się nawet w I połowie maja. Okres występowania temperatur ujemnych jest dość długi i trwa w ciągu roku średnio 130-140 dni. Średnio w roku notuje się 560-570 mm opadów meteorologicznych, skupionych głównie w okresie od kwietnia do września (60%). Zdecydowanie korzystną cechą klimatyczną jest dość duże nasłonecznienie. Współczynnik zachmurzenia wynosi (6,4) i jest niższy od współczynnika dla Polski (6,6). Najczęściej zachmurzenia dominują w listopadzie i grudniu.

Powierzchnia ewidencyjna powiatu bielskiego wynosi 1385 km². Dominują użytki rolne (75,0%) oraz użytki leśne, zadrzewione i zakrzewione (19,9%). Kierunki użytkowania gruntów w powiecie szczegółowo przedstawia tab. 1.

Tabela 1. Powierzchnia ewidencyjna i kierunki wykorzystania powierzchni w powiecie bielskim

Kierunek wykorzystania	Powierzchnia [ha]	Struktura [%]
Użytki rolne	104 836	75,7
w tym: grunty orne	61 878	44,7
sady	459	0,3
łąki i pastwiska	38 798	28,0
Lasy i grunty leśne oraz zadrzewienia i zakrzewienia	26 822	19,4
Wody	346	0,2
Grunty zabudowane i zurbanizowane	5 763	4,2

Kierunek wykorzystania	Powierzchnia [ha]	Struktura [%]
w tym: mieszkaniowe, przemysłowe, inne zabudowane, wypoczynku i rekreacji	951	0,7
tereny komunikacyjne	4 536	3,3
użytki kopalne	276	0,2
Użytki ekologiczne	9	0,0
Tereny różne	36	0,0
Nie użytki	665	0,5
RAZEM	138 477	100,0

Źródło: Ochrona środowiska i leśnictwo w województwie podlaskim w 2001 r. Informacje i opracowania statystyczne, Urząd Statystyczny w Białymstoku, Białystok 2002.

3.2. Zasoby glebowe

Gleby powiatu bielskiego są dość silnie zróżnicowane. Mają niezbyt korzystne stosunki wodne – wody gruntowe zalegają dość głęboko, a możliwości gromadzenia wody w glebie są małe. Biorąc pod uwagę strukturę obszarową powiatu największy odsetek stanowią gleby IV kl. około (50%) i V kl. bonitacyjnej (26%). Gleby I i II kl. nie występują, zaś kl. III stanowią około 14%, kl. VI i VI z 10% ogółu gruntów. W województwie podlaskim pod względem jakości gleb powiat bielski zajmuje trzecie miejsce, po powiecie wysokomazowieckim i zambrowskim.

3.3. Zasoby wodne

Zasoby wodne powiatu bielskiego tworzą wody powierzchniowe (rzeki) i wody podziemne.

Sieć rzeczną powiatu bielskiego tworzą:

- graniczna rzeka powiatu Narew,
- dopływ Narwi – rzeka Orlanka o długości 50,3 km oraz rzeka Pulszanka,
- dopływ Orlanki – rzeka Biała o długości 31,2 km,
- rzeka Nurzec (dopływ Bugu) o długości 100,2 km, wraz z dopływami Mianka, Bronka, Nurczyk, Czarna i Leśna.

Zasoby eksploatacyjne wód podziemnych (głównie trzecio- i czwartorzędowych) w 2002 r. oszacowano na ok. 1,7 tys. m³/godz.

3.4. Zasoby leśne

Ogólna powierzchnia gruntów leśnych powiatu wynosi 26,8 tys. ha. Średnia lesistość powiatu wynosi 19,2% i jest niższa od średniej lesistości województwa podlaskiego o 10,4% oraz niższa od średniej krajowej o 9,2%.

Lasy publiczne zajmują powierzchnię 11,2 tys. ha (41,8%). Lasy prywatne pokrywają obszar 15,6 tys. ha (58,2% powierzchni gruntów leśnych). Proporcje te są inne, niż występujące średnio w województwie podlaskim, gdzie powierzchnia zajmowana przez lasy prywatne stanowiła około 1/3 powierzchni gruntów leśnych.

– Lasy publiczne wchodzi w skład Nadleśnictwa Bielsk, Nadleśnictwa Nurzec i Nadleśnictwa Rudka.

Zasoby drzewne nadleśnictw w lasach niestanowiących własności skarbu państwa wynosiły w 2001 r.:

- w nadleśnictwie Nurzec – 206 m³/ha powierzchni zalesionej,
- w nadleśnictwie Rudka – 230 m³/ha,
- w nadleśnictwie Bielsk – 157 m³/ha.

Niemal 100% powierzchni gruntów leśnych powiatu bielskiego niestanowiących własności skarbu państwa należy do osób prywatnych. Lasy ochronne na powierzchni gruntów leśnych niestanowiących własności Skarbu Państwa w ogóle nie występują.

3.5. Zasoby surowców mineralnych

Zasoby surowców mineralnych przedstawiono w tabeli 2.

Tabela 2. Złóża kopalin w powiecie bielskim

Lp.	Nazwa złoża	Gmina	Rodzaj kopaliny	Stan zasobów w dniu 31.12.2001 w tys. ton		
				geologiczne	przemysłowe	wydobycie
1.	Bielsk Podlaski	Bielsk Podlaski – gm.	gliny i iły zastoiszkowe	536,0	-	-
2.	Deniski I	Bielsk Podlaski – gm.	kruszywo naturalne (piasek)	76,0	-	-
3.	Dubiażyn	Bielsk Podlaski – gm.	kruszywo naturalne (piasek ze żwirem)	479,0	-	-
4.	Orla	Orla	iły warwowe	2253 tys. m ³		
5.	Świridy	Brańsk – gm.	kruszywo naturalne	28,0	27,0	7,0

Źródło: Bilans zasobów kopalin i wód podziemnych w Polsce. PIG.

3.6. Obszary chronione

Na system obszarów chronionych powiatu bielskiego składają się: obszar chronionego krajobrazu, użytki ekologiczne oraz 68 pomników przyrody. Łączna powierzchnia terenów o szczególnych walorach przyrodniczych i krajobrazowych, prawnie chronionych, wynosiła w 2001 roku 4,2 tys. ha, czyli obejmowała 3,0% obszaru powiatu (tabela 3).

Tabela 3. Powierzchnia obszarów chronionych w powiecie bielskim.

Wyszczególnienie	Obszary chronione ogółem		Obszary chronionego krajobrazu	Użytki ekologiczne	Pomniki przyrody
	powierzchnia (ha)	w % powierzchni ogólnej	powierzchnia w ha		szt.
Powiat bielski	4209,0	30,0	4200,0	9,0	68

Źródło: Ochrona środowiska i leśnictwo w województwie podlaskim w 2002 r.

Obszar chronionego krajobrazu, stanowiący 99,8% obszarów szczególnie chronionych, to część obszaru chronionego Dolina Dolnej Narwi, który zajmuje również częściowo powierzchnię powiatu hajnowskiego, białostockiego i łomżyńskiego. Obszar ten zajmuje powierzchnię 41 862,0 ha, utworzony został w 1986 r. ze względu na ochronę i zachowanie doliny Narwi wyróżniającej się wysokimi walorami przyrodniczymi, krajobrazowymi, kulturowymi i wypoczynkowymi.

Użytki ekologiczne, występujące w gminie Boćki, stanowią głównie ekosystemy bagienne i oczka wodne.

Pomnikami przyrody są pojedyncze twory przyrody żywej i nieożywionej. W powiecie bielskim są to: 57 pojedynczych drzew, 4 grupy drzew, 2 aleje, 4 głazy narzutowe i 1 skałka (grota, jaskinia).

3.7. Jakość powietrza atmosferycznego

Głównym źródłem informacji o stanie zanieczyszczenia atmosfery jest obserwacja zmian, jakie zachodzą w ilości zanieczyszczeń emitowanych do powietrza oraz stężeń zanieczyszczeń powietrza i opadów atmosferycznych.

Podstawowymi parametrami charakteryzującymi stan zanieczyszczenia powietrza są średnie stężenia substancji w powietrzu dla określonych okresów uśredniania. Generalnie w całym województwie podlaskim obserwowano korzystne tendencje zmian stężeń dwu-

tlenku siarki, dwutlenku azotu i pyłu zawieszonego. Według badań prowadzonych w latach 1996 – 2001 w ramach Państwowego Monitoringu Środowiska (w sieci podstawowej oraz w sieci nadzoru ogólnego nad jakością powietrza w miastach) nie zostały przekroczone na żadnej stacji pomiarowej dopuszczalne średnie roczne wartości stężeń SO₂, NO₂ i pyłu zawieszonego.

Na terenie powiatu bielskiego stan zanieczyszczenia powietrza odpowiada wynikom ze stacji pomiarowej w Bielsku Podlaskim prowadzonej przez Wojewódzką Stację Sanitarno-Epidemiologiczną w Białymstoku.

W latach 1997 – 2001 nie stwierdzono przekroczeń średniorocznych dopuszczalnych stężeń SO₂, NO₂ i pyłu zawieszonego. Wartość tych stężeń była znacznie niższa od norm dopuszczalnych. Średnioroczne wartości stężeń zanieczyszczeń atmosfery w badanym okresie miały wyraźną tendencję spadkową SO₂ i pyłu zawieszonego w latach 2000-2001, natomiast stężenie NO₂ wzrosło w 2001 roku do poziomu 75% wartości dopuszczalnej.

Wyniki badań, w świetle obowiązujących przepisów prawnych dotyczących normatywów dopuszczalnych stężeń substancji szkodliwych dla zdrowia w powietrzu atmosferycznym, wskazują na dobrą jakość powietrza na terenie powiatu bielskiego, które jednak należy dalej poprawiać poprzez inwestycje w sektorze energetycznym ze wskazaniem na modernizację starych kotłowni np. węglowych na kotłownie ekologiczne z tzw. czystą odnawialną energią np. na biomasę, czy energię geotermalną.

3.8. Jakość wód

W tabeli 4 przedstawiono stan rzek w powiecie bielskim w latach 1998-2001.

Tabela 4. Stan rzek w powiecie bielskim w latach 1998-2001

Rzeka, lokalizacja	Klasa czystości wg badań w roku			
	1998	1999	2000	2001
Narew	II	III	III	III
Orlanka (ujście do Narwi)	b.d.	n.o.n.	III	n.o.n.
Orlanka poniżej miejscowości Orla	b.d.	b.d.	III	III
Orlanka powyżej miejscowości Orla	b.d.	b.d.	II	II
Biała poniżej Bielska Podlaskiego	b.d.	n.o.n.	n.o.n.	n.o.n.
Biała powyżej Bielska Podlaskiego	b.d.	b.d.	III	III
Nurzec w miejscowości Boćki	III	III	n.o.n.	n.o.n.
Nurzec poniżej miejscowości Brańsk	III	III	n.o.n.	n.o.n.
Nurzec powyżej miejscowości Brańsk	III	III	n.o.n.	n.o.n.

Źródło: Informacja o stanie środowiska na terenie powiatu bielskiego, Wojewódzki Inspektorat Ochrony Środowiska w Białymstoku, październik 2002.

Jakość wód podziemnych

Na terenie powiatu bielskiego w roku 1999 badania prowadzono w 2 punktach pomiarowych sieci monitoringu krajowego (studnia w miejscowości Andryjanki i Bielsk Podlaski) oraz w 1 punkcie sieci regionalnej (studnia w Brańsku).

Ocena jakości wód dokonywana jest zgodnie z „Klasyfikacją jakości zwykłych wód podziemnych dla potrzeb monitoringu środowiska”. Przewiduje ona następujące klasy czystości wód podziemnych:

- Ia – wody najwyższej jakości,
- Ib – wody wysokiej jakości,
- II – wody średniej jakości,
- III – wody niskiej jakości.

W tabeli 5 zestawiono ocenę jakości wód podziemnych oraz ich zmiany w latach 1999-2001 z terenu powiatu bielskiego.

Tabela 5. Ocena jakości wód podziemnych na terenie powiatu bielskiego w latach 1999-2001

Miejscowość	Wody W/G	Klasa jakości wg badań w roku		
		1999	2000	2001
Andryjanki	G	III	III	III
Bielsk Podlaski	G	III	III	lbb.d.
Brańsk	W	Ib	Ib	Ib

Uwagi: W – wody wglębne, G – gruntowe.

Źródło: Informacja o stanie środowiska na terenie powiatu bielskiego, Wojewódzki Inspektorat Ochrony Środowiska w Białymstoku, październik 2002.

Z przedstawionych danych wynika, że wody podziemne niskiej jakości występują w studni w miejscowości Andryjanki. Wskaźnikami w zakresie stężeń odpowiadających wodzie o niskiej jakości był azot azotanowy, a poza normami wystąpił potas (1999-2001). W studni w Bielsku Podlaskim, pomimo stwierdzonej poprawy klasy jakości wód (Ib), odnotowano wysokie stężenia azotu azotanowego, azotynowego i wodorowęglanów. Obecność tych wskaźników należy wiązać z wpływem zanieczyszczeń powierzchniowych, gdyż badane były wody gruntowe. W studni w Brańsku stwierdzono wodę o wysokiej jakości, lecz i tu wystąpiły ponadnormatywne stężenia żelaza (2000 r.) i manganu (1999 r.). W roku 2001 nie notowano wskaźników ponadnormatywnych. Jakość wody w studni w Brańsku uległa poprawie od 1998 roku.

3.9. Turystyka, zabytki

Region Bielska Podlaskiego i okolic jest obszarem niedocenianym z punktu widzenia turystyki. Okolice Bielska Podlaskiego to wspaniałe tereny bagien nadnarwiańskich, małownicze otoczenie, roślinność, ptactwo, grzybowe lasy. Tutejsze środowisko naturalne jest mało zdegradowane przez gospodarczą działalność ludzi, a zabytki kultury materialnej są świadectwem ciekawej historii naszego powiatu i częścią historii naszego kraju.

Zainteresowanie problematyką turystyki w powiecie Bielskim w dużej mierze wynika z położenia powiatu na obszarze Zielonych Płuc Polski, regionu o wyjątkowych walorach przyrodniczych, obejmującego swym zasięgiem również woj. podlaskie. Powiat jest położony na trasie ważnych szlaków komunikacyjnych, w odległości 46 km od Białowięży, w środkowej części województwa, którego blisko 40% powierzchni objęto ochroną. Środowisko przyrodnicze powiatu bielskiego wyróżnia się na tle kraju swoimi ponadprzeciętnymi wartościami. Stanowią o tym w znacznej mierze kompleksy leśne z zachowanymi drzewostanami, doliny rzek z czystą wodą, bogaty świat roślinny i zwierzęcy, jak również czyste powietrze. W bliskim sąsiedztwie znajduje się najstarszy park narodowy w Polsce (powstał w 1921 r.), tj. Białowiecki Park Narodowy z Rezerwatem Biosfery wpisanym na Światową Listę Dziedzictwa Ludzkości, co jest unikatem w skali światowej. Na terenie powiatu znajduje się około 70 pomników przyrody (w tym pojedyncze drzewa, grupy drzew, głązy narzutowe). Bogata zarówno pod względem gatunkowym, jak i liczebności osobników jest ornitofauna doliny Narwi, szczególnie jej części objętej granicami Narwiańskiego Parku Krajobrazowego, utworzonego na bazie obszarów wodno-błotnych. Niewątpliwą atrakcją regionu jest zbiornik „Siemianówka”, położony w górnym biegu rzeki Narwi, oraz położenie powiatu w granicach terenu Krainy Żubra.

3.9.1. Najważniejsze elementy składające się na atrakcyjność turystyczną powiatu

– Znajdujący się w pobliżu Białowiecki Park Narodowy, z dobrze zachowanym drzewostanem pierwotnym, rezerwatem żubrów (BPN jest wpisany na Listę Światowego Dziedzictwa).

– Dolina rzeki Narwi rozciągająca się w północnej części powiatu, stanowiąca jego północną granicę.

– Dolina rzeki Nurzec przebiegająca przez teren czterech gmin powiatu (Orla, Brańsk, Boćki, Rudka).

- Bliskie sąsiedztwo Rezerwatu Przyrody „Koryciny”, graniczącego z powiatem od strony południowo-zachodniej.
- Charakterystyczny urbanistyczny układ wsi.
- Położenie w granicach terenu Krainy Żubra.

3.9.2. Analiza istniejącej bazy turystycznej powiatu

W powiecie są cztery hotele, z czego trzy w Bielsku Podlaskim i jeden w Ploskach nad Narwią. Równie nieliczna jest baza noclegowa w gospodarstwach agroturystycznych. Tak więc ogólny stan przygotowania powiatu pod względem dostępności dla turystów nie jest atrakcyjny.

3.10. Infrastruktura wodno-ściekowa, odpady

3.10.1. Gospodarka wodno-ściekowa

Źródłem zaopatrzenia w wodę ludności, rolnictwa i przemysłu powiatu bielskiego są wody podziemne. Łączny pobór wód podziemnych na potrzeby gospodarki narodowej w powiecie bielskim wyniósł 4233 dam³ (wartość uśredniona) – tj. 7,4% poboru wody podziemnej w województwie. Gospodarstwa domowe zużyły 1738,6 dam³ wody.

Tabela 6. Pobór wody na potrzeby gospodarcze i związany z eksploatacją sieci wodociągowej w latach 2000 – 2001

Wyszczególnienie	Powiat bielski				Woj. podla- skie
	2000	2001	2000	2001	2001
	w dam ³		w %		w %
OGÓŁEM	4117	4233	100,0	100,0	100,0
na cele:					
Produkcyjne (poza rolnictwem i leśnictwem) z ujęć własnych	1104	1096	26,8	25,9	15,5
w tym wody: powierzchniowe	0	0	0,0	0,0	2,3
podziemne	1104	1096	26,8	25,9	13,2
Nawodnień w rolnictwie i leśnictwie oraz uzupełniania stawów rybnych	571	572	13,9	13,5	20,6
Eksploatacji sieci wodociągowej	2442	2565	59,3	60,6	63,4
w tym wody: powierzchniowe	0	0	0,0	0,0	11,1
podziemne	2442	2565	59,3	60,6	52,2

Źródło: Ochrona środowiska i leśnictwo w województwie podlaskim w 2001 r. Urząd Statystyczny w Białymstoku, 2002.

Łączna długość rozdzielczej sieci wodociągowej w powiecie bielskim wynosi ok. 632,5 km (93,0 km w miastach i ok. 539,5 km na wsi). Z zaopatrzenia w wodę siecią komunalną korzysta 83,2% mieszkańców Bielska Podlaskiego oraz 61,5% mieszkańców Brańska. Łączna długość sieci kanalizacyjnej w powiecie wynosi ok. 69,7 km i obsługuje 81,6% mieszkańców Bielska Podlaskiego oraz 41,7% mieszkańców Brańska.

Ujęcia wody i wodociągi posiadają wszystkie gminy powiatu. Natomiast sieć kanalizacyjna występuje jedynie w mieście i gminie Bielsk Podlaski, mieście Brańsk oraz w gminach wiejskich: Boćki i Rudka.

W 2001 roku około 44% ogólnej liczby mieszkańców powiatu bielskiego obsługiwanych było przez oczyszczalnie ścieków. Wskaźnik taki dla kraju wynosi 54,7%, zaś dla województwa podlaskiego 56,0%. W miastach obsługiwanych było ok. 22,3 tys. mieszkańców (71%, w kraju 80,9%, w województwie 88,8%), na wsi ok. 2,5 tys. mieszkańców (8%, w kraju 12,4%, w województwie 9,6%). Wskaźniki te są niewiele niższe od występujących średnio w województwie i kraju.

W 2001 r. w powiecie bielskim funkcjonowało 5 biologicznych oczyszczalni ścieków komunalnych o łącznej przepustowości 12925 m³/dobę, funkcjonujących w miejscowościach, w których funkcjonuje sieć kanalizacyjna. Wykaz komunalnych oczyszczalni ścieków w powiecie przedstawiono w tabeli 7.

Tabela 7. Komunalne oczyszczalnie ścieków w powiecie bielskim w 2001 r.

Wyszczególnienie	Ogółem	biologiczne	z podw. usuw. biog.	Przepustowość według projektu [m ³ /dobę]		ścieki oczyszczane [dam ³ /rok]	ścieki dowożone do oczysz. [dam ³ /rok]
				biologiczne	z podw. usuw. biog.		
Województwo 2000	73	57	16	250078	65185	44454	227
2001	83	65	18	253779	65410	44544	247
Powiat Bielski 2000	3	3	–	6630	–	1445	10
2001	5	5	–	6925	–	1287	10
miasta	2	2	–	6380	–	458	10
wieś	3	3	–	545	–	32	–

Źródło: Ochrona środowiska i leśnictwo w województwie podlaskim w 2001 r. Urząd Statystyczny w Białymstoku, 2002.

3.10.2. Składowiska odpadów stałych i unieszkodliwianie odpadów

Na terenie powiatu bielskiego funkcjonuje tylko jedno wysypisko odpadów komunalnych, posiadające zabezpieczenie podłoża w postaci ekranizacji z jednowarstwowej folii z tworzyw sztucznych. Jest nim działające od 1992 roku wysypisko odpadów komunalnych w Brańsku. Pozostałe wysypiska na terenie powiatu powstałe znacznie wcześniej, nie są wyposażone w nowoczesne, aktualnie obowiązujące rozwiązania techniczne.

Wysypiska eksploatowane na terenie powiatu nie są przystosowane do składowania odpadów niebezpiecznych. Brak jest również wyznaczonego miejsca do wywożenia produktów zneutralizowanych w wyniku przeprowadzonych akcji ratowniczych o charakterze poważnych awarii w środowisku, np. skażonej gleby itp. Nerozwiązanym ciągle problemem jest również brak selektywnej zbiórki odpadów komunalnych, co powoduje trafiające na wysypiska legalne i dzikie także odpadów niebezpiecznych, np. zużytych świetlówek, baterii, akumulatorów i innych. Na terenie powiatu bielskiego nie funkcjonuje żadne stałe składowisko odpadów przemysłowych.

Wykaz wysypisk komunalnych na terenie powiatu bielskiego zamieszczono w tabeli 8.

Tabela 8. Wykaz wysypisk komunalnych na terenie powiatu bielskiego

Lp.	Gmina	Lokalizacja/ Administrator	Rozpoczę- cie działal- ności	Stan techniczny		Powie- rzchnia (ha)	Pojemność (m ³) / wyko- rzystanie (%)	Wnioski wyni- kające z prze- glądu ekolo- gicznego	Przewidywa- na data zamknięcia
				Izolacja podłoża	Odprowa- dzenie odcieków				
1	Bielsk Podla- ski m	Augustowo/ Przedsiębiorstwo Komunalne	1988	brak	brak	4	50000/40	do zamknięcia	2004
2	Brańsk m	Brański/ Urząd Miejski	1992	Folia jedno- warstwowa	drenaż	3	60000/25	do ekspl.	2041
3	Brańsk gm.	Domanowo/ Urząd Gminy	b.d.	brak	brak	0,38	b.d.	do zamkn.	2009
4	Boćki	Boćki/ Urząd Gminy	1988	glina	brak	1,74	45000/20	do zamkn.	2009 (2030)
5	Orla	Spiczki / Urząd Gminy	1970	min	brak	0,5	(6250)/ 80	do zamkn.	2004 (2010)
6	Rudka	Rudka/ Urząd Gminy	1968	brak	brak	0,5	15000/90	do zamkn.	2006 (2012)
7	Wyszki	Szpaki/ Urząd Gminy	1988	(glina)	brak	0,49 (0,7)	19249/15	do zamkn.	2009 (2005)

(...) – dane z WIOŚ.

Źródło: Wojewódzki Plan Gospodarki Odpadami, Białystok 2003 oraz Informacja o stanie środowiska na terenie powiatu bielskiego, Wojewódzki Inspektorat Ochrony Środowiska w Białymstoku, październik 2002.

Składowisko odpadów w Augustowie, jako jedyne, jest wyposażone w brodzik. Urządzenia do zagęszczania odpadów występują na składowisku w Augustowie, Boćkach, Orli i Rudce. Na żadnym ze składowisk nie ma wagi ani piezometru.

3.11. Identyfikacja problemów w zakresie środowiska

- utrzymujące się zanieczyszczenie wód powierzchniowych (większość odcinków badanych rzek niesie wody nie odpowiadające wymaganej klasie czystości),
 - stosunkowo niska jakość wód podziemnych,
 - dzikie wysypiska śmieci,
 - bardzo niski odsetek powierzchni chronionej (3,0% wobec 31,9 w województwie i 33,1 w Polsce) prawie wyłącznie o niskich reżimach ochronnych (obszar chronionego krajobrazu),
 - narastający hałas wzdłuż głównych ciągów komunikacyjnych,
 - istnienie zakładów uciążliwych dla czystości powietrza, w tym jednego z listy wojewódzkiej,
 - brak sieci kanalizacyjnej na znacznej części obszaru powiatu (dysproporcje w rozwoju sieci wodociągowej i kanalizacyjnej) i obsługa jedynie 44% mieszkańców przez oczyszczalnie ścieków,
 - żadna z oczyszczalni komunalnych nie zapewnia podwyższonego usuwania biogenów,
 - niski poziom oczyszczania biologicznego (i chemicznego) ścieków przemysłowych
 - spora ilość wytwarzanych odpadów niebezpiecznych (111 Mg w 2002 r., 7% odpadów wytwarzanych w województwie),
 - brak sprawnego systemu segregacji, unieszkodliwiania i zagospodarowania odpadów,
 - brak wysypiska przystosowanego do składowania odpadów niebezpiecznych,
 - niezgodność z wymogami ochrony środowiska w większości składowisk odpadów, w szczególności brak odpowiedniego zabezpieczenia podłoża,
 - dwa mogilniki na terenie powiatu,
 - istnienie źródeł poważnych awarii,
 - brak urządzeń do neutralizacji zanieczyszczeń gazowych.

Na terenie powiatu nie ma silnej bazy turystycznej. Ogólny stan przygotowania powiatu pod względem dostępności dla turystów nie jest atrakcyjny. Podstawowe braki to: słaba baza noclegowa i zaplecze socjalne, brak wytyczonych szlaków turystycznych i komunikacyjnych oprowadzających po najciekawszych zakątkach naszego powiatu, niedostępność zabytków dla ruchu turystycznego. Brak również infrastruktury sanitarnej przy głównych trasach przelotowych przez powiat. Ponadto znacznych nakładów inwestycyjno-

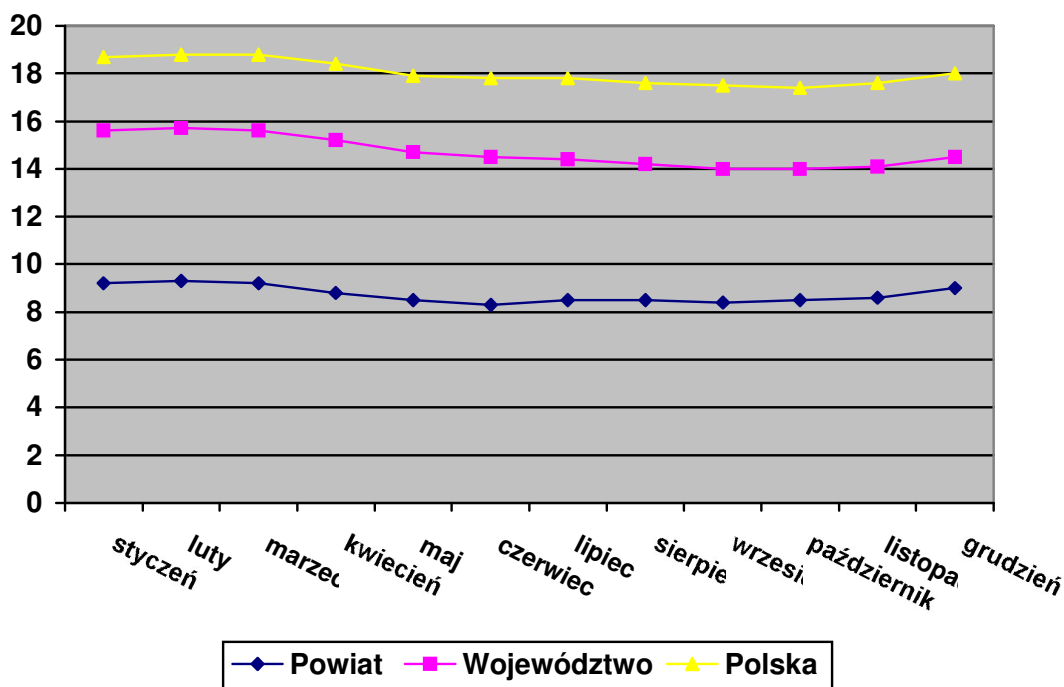
modernizacyjnych wymaga substancja obiektów zabytkowych ze względu na ich słabe stany techniczne.

4. Rynek pracy

Proces transformacji gospodarki i pogorszenie sytuacji gospodarczej pod koniec lat dziewięćdziesiątych doprowadziły, podobnie jak w innych regionach kraju, do znacznego pogorszenia sytuacji na rynku pracy w powiecie bielskim.

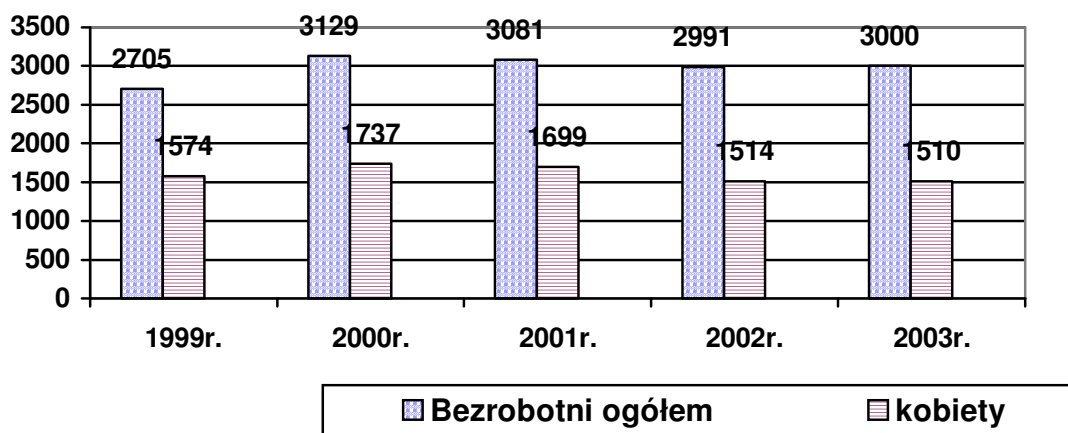
Według stanu na 31 grudnia 2003 r. w Powiatowym Urzędzie Pracy w Bielsku Podlaskim zarejestrowanych było 3000 osób bezrobotnych. Stopa bezrobocia wynosiła 9,0% liczby ludności zawodowo czynnej (dla porównania w województwie 14,5% a w kraju 18,0%).

Rysunek 1. Porównanie stopy bezrobocia w 2003 r.



Źródło: Opracowanie własne.

Rysunek 2. Bezrobocie w powiecie w latach 1999-2003



Źródło: Opracowanie własne.

W ostatnich czterech latach liczba bezrobotnych ulegała systematycznemu zmniejszeniu, w sumie o 129 osób. Utrzymywała się tendencja do spadku bezrobocia w miesiącach wiosenno – letnich i wzrostu w miesiącach jesienno-zimowych. Jedynie w 1999 r. zanotowano znaczny wzrost liczby bezrobotnych – łącznie o 424 osoby.

4.1. Analiza bezrobocia wśród kobiet

Kobiety są w znacznie trudniejszej sytuacji na rynku pracy niż mężczyźni, łatwiej tracą pracę i mają większe trudności w ponownym podjęciu zatrudnienia. Pracodawcy chętniej zatrudniają mężczyzn niż kobiety, nie zawsze biorąc pod uwagę posiadane przez nie kwalifikacje i doświadczenie zawodowe. Pod koniec grudnia 2003 r. na zarejestrowanych 3000 bezrobotnych liczba bezrobotnych kobiet wynosiła 1510 osób, czyli 50,3%. Prawo do zasiłku posiadały 133 kobiety (tj. 36,8% osób pobierających zasiłek).

Tabela 9. Liczba zarejestrowanych kobiet w gminach Powiatu Bielskiego według stanu na 31.12.2003 r.

Gmina	Liczba zarejestrowanych kobiet	
	liczba	% udział w ogólnej liczbie kobiet w powiecie
m. Bielsk Podlaski	911	60,4
m. Brańsk	101	6,7
Bielsk Podlaski	128	8,4
Brańsk	76	5,1
Boćki	74	4,9

Gmina	Liczba zarejestrowanych kobiet	
	liczba	% udział w ogólnej liczbie kobiet w powiecie
Orla	79	5,2
Rudka	46	3,0
Wyszki	95	6,3

Źródło: Opracowanie własne.

Zgodnie z danymi statystycznymi wśród zarejestrowanych bezrobotnych kobiet największy udział kobiet w ogólnej liczbie bezrobotnych występuje na terenie miasta Bielska Podlaskiego.

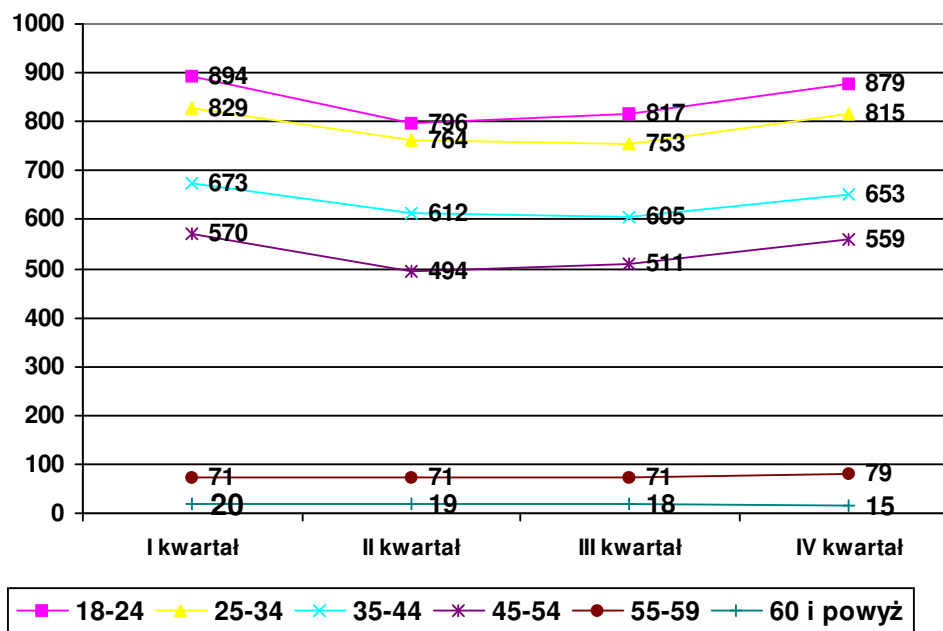
4.2. Bezrobotni według poziomu wykształcenia

Wśród bezrobotnych zarejestrowanych w urzędzie pracy najczęściej osób posiada wykształcenie zasadnicze zawodowe oraz gimnazjalne i poniżej. Najmniejszą grupę stanowią osoby z wykształceniem wyższym, pomimo iż w 2003 r. zanotowano 24% wzrost liczby osób bezrobotnych posiadających wykształcenie wyższe.

4.3. Bezrobotni według wieku

Wśród zarejestrowanych bezrobotnych największą grupę stanowią osoby w wieku 18– 24 lata, stanowiąc prawie 30% ogółu zarejestrowanych bezrobotnych. Stosunkowo niewielką grupę stanowią osoby starsze, powyżej 55 roku życia.

Rysunek 3. Bezrobotni według wieku w 2003 r.



Źródło: Opracowanie własne.

4.4. Długotrwale bezrobotni

Na koniec 2003 r. w Powiatowym Urzędzie Pracy w Bielsku Podlaskim było zarejestrowanych 1477 osób długotrwale bezrobotnych, czyli pozostających bez pracy ponad 12 m-cy. Stanowi to ok. 50% ogółu bezrobotnych. Większość z nich to ludzie młodzi, w wieku do 34 lat.

Zjawisko bezrobocia jest trwałym, negatywnym zjawiskiem, mającym istotny wpływ na sytuację społeczną w powiecie.

Szansą na poprawę sytuacji w tym zakresie jest wzrost gospodarczy w powiecie, rozwój przedsiębiorczości oraz szeroko rozumiane doskonalenie zasobów ludzkich.

Niski poziom rozwoju gospodarczego powiatu bielskiego, podobnie jak całego regionu, zwiększający się dystans do reszty kraju, powoduje, że szczególne znaczenie dla poprawy sytuacji na lokalnym rynku pracy i ograniczenia bezrobocia ma przyspieszenie wzrostu gospodarczego, poprawa konkurencyjności powiatu, co w konsekwencji zaowocuje powstawaniem nowych miejsc pracy.

Z drugiej strony konieczne jest wsparcie rozwoju zasobów ludzkich poprzez doskonalenie umiejętności zawodowych dostosowujących wiedzę i umiejętności mieszkańców

do wymogów lokalnego rynku pracy, promowanie potrzeby ustawicznego kształcenia i stwarzanie warunków do wzrostu mobilności zawodowej mieszkańców powiatu.

Należy również stwarzać warunki do rozwoju przedsiębiorczości poprzez upowszechnianie wiedzy w zakresie przedsiębiorczości i wspieranie samozatrudnienia jako jednego ze skutecznych sposobów na wyjście z bezrobocia.

Z analizy sytuacji na rynku pracy wynika, iż instytucjonalną pomocą na rynku pracy należy objąć w pierwszej kolejności ludzi młodych wstępujących na rynek pracy, osoby zagrożone długotrwałym bezrobociem i wykluczeniem społecznym, kobiety, będące grupą mniej atrakcyjną dla pracodawców i mającą duże trudności w znalezieniu i utrzymaniu zatrudnienia, oraz bezrobotnych pragnących podwyższyć swoje kwalifikacje zawodowe.

4.5. Najważniejsze problemy lokalnego rynku pracy:

- wysokie bezrobocie wśród ludzi młodych,
- długotrwałe bezrobocie,
- mała liczba nowych miejsc pracy,
- niedostosowanie kwalifikacji bezrobotnych do wymogów lokalnego rynku pracy,
- słabe zdolności przystosowawcze mieszkańców do zmieniającej się sytuacji na rynku pracy,
- niedostateczny rozwój przedsiębiorczości i brak zainteresowania samozatrudnieniem wśród osób poszukujących swojej drogi zawodowej.

5. Analiza sytuacji demograficzno-społecznej, ze szczególnym uwzględnieniem zjawisk dysfunkcjonalności rodzin

Splot sukcesywnie nasilającej się pauperyzacji mieszkańców powiatu bielskiego oraz eskalacja bezrobocia na tym terenie implikuje niebezpieczny proces degradacji potencjału socjalizacyjnego współczesnych rodzin.

Etiologia perturbacji oraz ewidentnych poczynań antypedagogicznych w procesie przekazywania społecznie akceptowanego normatywnego ideału tkwi najczęściej w nieprawidłowych postawach rodzicielskich. Źródłem tych postaw są trzy podstawowe determinanty:

- alkoholizm rodziców, lub jednego z nich,
- nieumiejętność prawidłowego oddziaływania wychowawczego,
- destruktywne wpływy nieformalnych grup społecznych.

Powyższe determinanty są bardzo ogólne i zawierają w sobie szereg patogenicznych czynników generujących u dzieci nieprzystosowanie społeczne. Indolencja opiekuńczo-wychowawcza współczesnych rodzin bardzo często wynika z nieumiejętności skutecznego filtrowania wpływów środowiska, grup rówieśniczych oraz mediów będących przekazywaczem masowej kultury, często gloryfikującej nihilistyczno-hedonistyczny model życia.

Na podstawie danych statystycznych z Komendy Powiatowej Policji w Bielsku Podlaskim, dotyczących różnych typów patologii występujących na terenie miasta, stwierdzono, iż 11% młodzieży w wieku 15-18 lat w niepokojących ilościach nadużywa napojów alkoholowych. W okresie kilku ostatnich lat sukcesywnie zwiększa się liczba pijącej i upijającej się młodzieży. Polska młodzież poddawana jest bardzo agresywnym i starannie przygotowanym działaniom promującym picie alkoholu. Badania na terenie miasta Bielska Podlaskiego wskazują na wysoką skuteczność tych oddziaływań, czego implikacją jest wzrost spożycia alkoholu w populacji 15-19-latków.

Dane statystyczne wskazują na 15% wskaźnik występowania problemu alkoholowego w rodzinach, w tym u 2% rodziców nadużywających alkoholu wystąpiła głęboka degradacja zdrowotna. Spośród dorosłych osób uzależnionych, 20-procentowy wskaźnik stanowią kobiety.

Degradacja zdrowotna osób z powodu nadużywania alkoholu występuje zarówno w sferze somatycznej, jak i psychicznej. Najczęstsze somatyczne implikacje dotyczą układu trawiennego, krążenia, systemu nerwowego, trwałego uszkodzenia wątroby. W przypadku młodzieży uwikłanej w problemy nadmiernego spożywania alkoholu, wychowującej się w rodzinach dotkniętych tego typu patologią bardzo często występują schorzenia somatyczne i zaburzenia emocjonalne spowodowane chronicznym stresem. Często występuje również demoralizacja, przemoc, ubóstwo i zmniejszone szanse na osiągnięcie kariery zawodowej.

Dane statystyczne wykazują, iż 80% badanych żon alkoholików doświadczyło różnego rodzaju form przemocy ze strony męża. W środowiskach dotkniętych chorobą alkoholową dominuje patologia dotycząca naruszania prawa i porządku przez osoby nietrzeźwe. Wysoki wskaźnik korelacji przestępstw w rodzinach uzależnionych wskazuje na silne sprzężenie choroby alkoholowej z agresją oraz przemocą. Większość (76%) respondentów (uczniowie szkół podstawowych) zaprzeczyło istnieniu przemocy fizycznej w rodzinie, natomiast 18% uczniów przyznaje się, że takie wypadki mają miejsce czasami, a 6% uczniów zdecydowanie przyznaje się do doświadczania przemocy intrarodzinnej.

Należy nadmienić, iż pytania dotyczące przemocy w rodzinie często generują w psychice młodzieży uczucie wstydu, dlatego też de facto powyższe wskaźniki są z pewnością zaniżone.

Ewidentne zaniedbania dzieci przez rodziców w zakresie opieki i wychowania zostały zdiagnozowane u 2% badanych uczniów jednej ze szkół podstawowych w Bielsku Podlaskim. Antypedagogiczne postawy rodzicielskie typu; nadmierna opieka, nadmierne wymagania, odtrącenie, zdiagnozowano u 6% przebadanych uczniów.

Z uwagi na indolencję opiekuńczo-wychowawczą wielu rodzin, coraz częściej ujawnia się supremacja czynników zewnętrznych (pozarodzinnych) w procesie socjalizacji dziecka. Powyższe badania zostały przeprowadzone w 4 szkołach podstawowych na terenie Bielska Podlaskiego.

Amplifikacja siły oddziaływania determinantów pochodzenia zewnętrznego zakłócających proces przekazywania społecznie akceptowanego normatywnego ideału jest wynikiem zaniku autorytetu współczesnej rodziny oraz specyfiki kultury społeczeństwa, a także nieformalnych suplementów jej subkultur. Massmedia (radio, telewizja, internet, gry komputerowe, świat muzyki rozrywkowej, nader często skutecznie generują w świadomości potencjalnego odbiorcy utopijne ideały współczesnego człowieka. Ideały zawierające myśl przewodnią, którą młodzież stara się propagować, jednakże bardzo często doktryna ideologiczna niesie za sobą antyhumanitarne wzorce zachowań.

Badania przeprowadzone wśród młodzieży szkół podstawowych w Bielsku Podlaskim wykazały, iż środowiska rodzinne w bardziej lub mniej świadomy sposób uwalniający się od obowiązku opieki nad dzieckiem, przekazują tę rolę mediom. Młodzież w deklaracjach o formie spędzania wolnego czasu na przednich pozycjach typuje oglądanie telewizji, filmów na kasetach VHS, słuchanie muzyki, radia, płyt oraz coraz częściej występujące eksploracje świata komputerów. Taka specyfika spędzania wolnego czasu z preferencją medialnych nośników wartości nie zawsze sprzyja duchowemu rozwojowi młodzieży i dzieci. Kultura generowana w krajach zachodnich jest zbyt liberalna, aby z punktu pedagogicznego mówić o jej wysokim potencjale wychowawczym. Narastająca alienacja współczesnego człowieka oraz silny związek ze światem telewizji, muzyki, wirtualnej rzeczywistości gloryfikującej liberalne wychowanie, tworzy liczne destruktywne reperkusje w schematach poznawczych młodzieży. Młodzież pozostawiona sama sobie „wyrusza w podróż” poszukując autorytetu, w efekcie staje się odbiorcą propagatorów subkultur, piosenkarzy, ekscentrycznych aktorów. Silna identyfikacja z nimi, sprzyja internalizacji ich systemu wartości, a nawet stylu życia. Bezgraniczne naśladowanie wyidealizowanej osobo-

wości będącej autorytetem dla dziecka bardzo często kończy się kontaktem z narkotykami, alkoholem. Z tego też względu od wielu lat odnotowuje się stały wzrost przestępczości wśród nieletnich. Dotyczy to zarówno wzrostu liczby sprawców, jak również popełnionych przez nich czynów karalnych. Spośród czynników sytuacyjnych, wpływających na przejawy agresji, należy wymienić:

- działanie w grupie, w której wzajemnie oddziaływania i anonimowość wyzwala i wzmagają agresję,
- względnie wolicjonalna funkcja psychotechniczna medialnych nośników wartości,
- stan nietrzeźwości i związane z tym okoliczności spożywania alkoholu.

Poniżej zaprezentowano zestawienie tabelaryczne obejmujące nasilenie najczęstszych patologii społecznych występujących na terenie miasta Bielska Podlaskiego.

Tabela 10. Najczęstsze patologie społeczne występujące na terenie miasta Bielsk Podlaski

Rodzaj patologii	Uczniowie	Chłopcy	Dziewczęta
Młodzież zażywająca narkotyki.	7,4% – sporadyczny kontakt z narkotykami	0,3 – 0,7%-osoby uzależnione	0,3 – 0,5% osoby uzależnione
Młodzież zażywająca alkoholu	0,89%	34% – sporadyczny kontakt	18% – sporadyczny kontakt
Przestępczość wśród młodzieży	3% – czyny przestępcze		
Nikotynizm wśród młodzieży		6% - sporadycznie, 7% – codziennie	7% – sporadycznie, 3% – codziennie

Źródło: Opracowanie własne.

Badania przeprowadzono wśród uczniów szkół gimnazjalnych w Bielsku Podlaskim na potrzeby Powiatowego Centrum Pomocy Rodzinie w Bielsku Podlaskim.

Tutejsze Centrum we współpracy z Poradnią Psychologiczno-Pedagogiczną, rocznie poddaje badaniom liczną grupę dzieci i młodzieży zagrożonej wykluczeniem społecznym. W latach 2002-2003 r. Centrum Pomocy Rodzinie w ramach zajęć socjoterapeutycznych oraz poradnictwa w punkcie konsultacyjnym udzieliło docelowych form pomocy 80 uczniom z deficytem fundamentalnych umiejętności (czytania i pisania, interakcji społecznych np. agresja), 30 dzieciom z deficytem funkcji poznawczo-motorycznych (apraksja, ataksja). PCPR rocznie diagnozuje ponad 15 przypadków występowania w szkołach silnej wiktyimizacji między uczniami. Co czwarta diagnozowana rodzina skazuje własne dziecko na permanentny stan sieroctwa duchowego. W roku 2003 pracownicy PCPR-u, 25-krotnie

interweniowali w rodzinach dotkniętych chorobą alkoholową oraz 20-krotnie w rodzinach, gdzie występuje agresja i przemoc. W roku 2000-2003 w 90 przypadkach odnotowano bardzo trudną sytuację osób niepełnosprawnych, pozbawionych pracy i podstawowych środków do życia.

Dlatego też, aby powyższa pomoc mogła być znacznie skuteczniejsza, powinna być rozszerzona o intensywne oddziaływania reedukacyjno-rehabilitacyjne, celem skutecznej niwelacji sfery defektologicznej u dzieci, młodzieży i dorosłych.

5.1. Identyfikacja szczególnie destruktywnych problemów ograniczających społeczny rozwój

Powiatowe Centrum Pomocy Rodzinie w Bielsku Podlaskim podczas wieloletnich oddziaływań niwelujących aberracje społeczne wytypowało 6 dominujących problemów społecznych wymagających natychmiastowych działań naprawczych, są to:

- Sukcesywnie rosnąca liczba młodzieży z deficytem podstawowych kompetencji psychospołecznych. Indolencja młodzieży coraz częściej przejawiająca się w analfabetyzmie wtórnym, dysleksji, dysgrafii, aspołecznej sferze wykonawczo-emotywniej. Znaczna grupa dzieci i młodzieży niepełnosprawnej ze znacznymi dysfunkcjami sfery motorycznej i poznawczej, nie objęta rehabilitacją, reedukacją, terapią logopedyczną, kinezyterapią.

- Sukcesywnie rosnąca liczba młodzieży nieprzystosowanej społecznie, przejawiająca repulsywne zachowania aspołeczne typu: zażywanie środków odurzających, agresja, negatywizm szkolny, trudności dydaktyczne.

- Sukcesywnie rosnąca liczba młodzieży wyalienowanej, pozostająca w pogłębionym stanie sieroctwa duchowego bez wsparcia dydaktycznego, emocjonalnego oraz ideologicznego.

- Sukcesywnie rosnąca liczba rodzin niewydolnych opiekuńczo-wychowawczo z głęboko zakorzenioną patologią intrarodzinną typu: alkoholizm, przemoc, przestępczość.

- Brak na terenie powiatu bielskiego specjalistycznych miejsc przeznaczonych do przeprowadzania profesjonalnej diagnozy sfery intrapsychicznej dziecka dotkniętego traumą.

- Sukcesywnie rosnąca ilość osób niepełnosprawnych przejawiająca znaczny deficyt kompetencji w zakresie fundamentalnych umiejętności: psychospołecznych, interpersonalnych, technologicznych (komputer, internet) oraz wewnątrzregulacyjnych.

6. Opieka zdrowotna

Aktualna sytuacja

Na terenie powiatu usługi medyczne wykonują następujące zakłady:

1. Samodzielny Publiczny Zakład Opieki Zdrowotnej w Bielsku Podlaskim zapewniający opiekę leczenia zamkniętego i specjalistyczne leczenie ambulatoryjne.

W skład Zakładu wchodzi:

1) Szpital Powiatowy im. Rafała Czerwiakowskiego (260 łóżek) z: oddziałem chirurgicznym (31 łóżek), oddziałem urazowo-ortopedycznym (27 łóżek), oddziałem ginekologicznym i położniczo-noworodkowym (39 łóżek), oddziałem wewnętrznym (64 łóżek), oddziałem obserwacyjno-zakaźnym (47 łóżek), oddziałem dziecięcym (26 łóżek), szpitalnym oddziałem ratunkowym (6 łóżek), izbą przyjęć, blokiem operacyjnym z działem anestezjologii, apteką szpitalną, centralną sterylizacją, zakładem diagnostyki obrazowej, pracownią EKG i EEG, pracownią endoskopii, pracownią fizjoterapii, laboratorium, prosektorium, systemem higieny szpitalnej,

2) Zakład Opiekuńczo-Lecznicy (20 łóżek),

3) Poradnie specjalistyczne,

4) Jednostki administracyjno-techniczne.

2. Samodzielny Publiczny Zakład Opieki Zdrowotnej Wojewódzka Stacja Pogotowia Ratunkowego w Białymstoku Zakład Pomocy Doraźnej w Bielsku Podlaskim – zapewniający pomoc doraźną, działający w ramach ratownictwa medycznego.

3. Podstawowa opieka zdrowotna i stomatologia:

Na terenie powiatu funkcjonuje 9 Niepublicznych Zakładów Opieki Zdrowotnej świadczących podstawową opiekę zdrowotną oraz prywatne gabinety stomatologiczne posiadające kontrakt z Narodowym Funduszem Zdrowia, jak również i nie posiadające kontraktu.

4. Gabinet Rehabilitacji Medycznej świadczący opiekę specjalistyczną z zakresu rehabilitacji w ramach kontraktu z Narodowym Funduszem Zdrowia.

5. Prywatne gabinety lekarskie nie posiadające kontraktu z NFZ.

W SP ZOZ w Bielsku Podlaskim oddział obserwacyjno-zakaźny posiada 6 boksów melcerowskich z oddzielnym wejściem z zewnątrz, jako jedyny szpital zlokalizowany na granicy wschodniej w pobliżu przejść granicznych drogowych i kolejowych.

6.1. Identyfikacja problemów w zakresie opieki zdrowotnej

Aktualnym problemem służby zdrowia jest zbyt mały budżet na funkcjonowanie szpitala, starzejący się sprzęt medyczny oraz wymagające kapitalnych remontów budynki szpitala.

Zagrożenia atakami terrorystycznymi oraz akcesja Polski do Unii Europejskiej może spowodować niekontrolowane przemieszczanie się ludności i pogłębić niebezpieczeństwo związane z rozprzestrzenianiem się groźnych chorób zakaźnych. W oddziale obserwacyjno-zakaźnym boksy melcerowskie nie posiadają odpowiedniej wentylacji oraz prawidłowego uszczelnienia drzwi.

Blok operacyjny nie spełnia obowiązujących standardów. Średnio dziennie na bloku wykonuje się 5-6 zabiegów operacyjnych. Niemniej jednak, liczba zabiegów wzrasta w związku ze zwiększającą się liczbą wypadków drogowych.

7. Pomoc społeczna

Na terenie powiatu bielskiego funkcjonuje Dom Pomocy Społecznej w Brańsku o zasięgu ponadgminnym, świadczący osobom wymagającym całodobowej opieki z powodu wieku lub choroby następujące usługi: bytowe, opiekuńcze, wspomagające, edukacyjne i umożliwiające korzystanie ze świadczeń przysługujących z tytułu powszechnego ubezpieczenia społecznego.

Dom Pomocy Społecznej w Brańsku przeznaczony jest dla osób przewlekle somatycznie chorych, posiada 117 miejsc rzeczywistych.

Z danych statystycznych GUS wynika, iż następuje starzenie się społeczeństwa ze względu na przyspieszony wzrost udziału osób w wieku poprodukcyjnym wśród ogółu ludności i przeciętne trwanie życia wydłuża się. W województwie podlaskim w 2002 r. średnie trwanie życia dla kobiet wynosiło 80,39 lat, natomiast w przypadku mężczyzn 70,42 lata. Według prognoz dla Polski do 2050 roku przeciętne trwanie życia w przypadku kobiet będzie wynosić 85 lat, a w przypadku mężczyzn 78 lat, natomiast co piąty mieszkaniec województwa będzie w wieku poprodukcyjnym. Jednocześnie zmniejszać się będzie odsetek populacji w wieku przedprodukcyjnym. Powyższe dane wskazują na potrzebę utrzymywania domów pomocy społecznej.

W powiecie bielskim, oprócz DPS w Brańsku prowadzonego przez powiat, funkcjonują prywatne domy pomocy społecznej świadczące całodobową opiekę.

7.1. Identyfikacja problemów w zakresie opieki społecznej

W czasie modernizacji Domu Pomocy Społecznej w Brańsku w latach 2000-2002 nie dokończono w całości zakresu robót wynikających z dokumentacji, tj. remontu wejścia i pierwszego piętra nowego bloku mieszkalnego, ze względu na brak środków finansowych. Pozostały zadania wynikające z zagospodarowania terenu. Dziesięcioletnia kotłownia z tradycyjnym opalaniem węglowym zanieczyszcza środowisko, DPS ponosi wysokie koszty z tytułu opłat za zanieczyszczanie środowiska.

8. Aktualna sytuacja społeczno-gospodarcza na terenie powiatu w zakresie oświaty

System oświaty Powiatu Bielskiego obejmuje 11 jednostek oświatowych:

- 2 samodzielne licea ogólnokształcące
- 5 zespołów szkół ponadgimnazjalnych, w skład których wchodzi technika, licea ogólnokształcące, licea profilowane i zasadnicze szkoły zawodowe.
- Zespół Szkół Specjalnych (szkoła podstawowa, gimnazjum, zasadnicza szkoła zawodowa)
- Bursa Szkolna
- Poradnia Psychologiczno Pedagogiczna
- Centrum Kształcenia Praktycznego.

Przy Zespole Szkół Nr 4 im. Ziemi Podlaskiej w Bielsku Podlaskim oraz Zespole Szkół Rolniczych im. ks. Krzysztofa Kluka w Rudce funkcjonują przyszkolne internaty.

Ofertę edukacyjną wzbogacają szkoły niepubliczne:

- I Prywatne Liceum Ogólnokształcące w Bielsku Podlaskim
- Policealne Studium Ekonomii dla Dorosłych w Bielsku Podlaskim
- Prywatne Zaoczne Liceum Ogólnokształcące w Boćkach

Aktualnie w szkołach Powiatu Bielskiego kształcą się 4150 uczniów, z czego około 150 w szkołach niepublicznych, oraz zatrudnionych jest 315 nauczycieli i 112 pracowników administracji i obsługi. Dane dotyczące poszczególnych jednostek oświatowych obrazuje tabela.

Tabela 11. Dane dotyczące poszczególnych jednostek oświatowych

Lp.	Nazwa i adres placówki	Pow. ogólna nieruchomości	Pow. zabud.	Posiadana infrastruktura techniczna obiektu	Aktualna liczba uczniów	Przewidywana liczba uczniów	
						2005	2006
1	2	3	4	5	6	7	8
1.	Bursa Szkolna ul. Mickiewicza 122	6.879 m ²	2089 m ²	1. c.o– ciepło dostarczane jest z kotłowni olejowej przy Zespole Szkół Nr 3 im. Wł. St. Reymonta 2. instalacja wodno –ściekowa podłączona do sieci miejskiej 3. instalacja elektryczna 4. instalacja odgromowa 5. odpady stałe odbierane są przez wyspecjalizow. firmę	142	150	145
2.	Centrum Kształcenia Praktycznego ul. Szkolna 12	6846 m ²	2326,81 m ²	1. c.o, kotłownia opalana węglem kamiennym. 2. Woda i ścieki podłączone do instalacji miejskiej 3. Instalacja elektryczna 4. Instalacja odgromowa 4. Odpady stałe wywożone przez wyspecjalizowaną firmę	213 – zaj. prakt. 80 – prakt. zaw.	229 zaj. prakt. 80 prakt. zaw.	220 zaj. prakt. 50 prakt. zaw.
3.	Poradnia Psycholog.- Pedagogiczna ul. 3 Maja 17	130,2 m ²	130,2 m ²	1. Lokal wynajmowany (obiekt powiatu), wyposażony w c.o, kanalizację, instalację elektryczną, wodno-ściekową. 2. Nieczystości stałe wywożone są przez wyspecjalizowaną firmę	11492	11400	11300
4.	Zespół Szkół Nr 2 im. Konstytucji 3 Maja 17	7500 m ²	2141 m ²	1. c.o 2. Ścieki podłączone do kanalizacji miejskiej 3. Odpady stałe wywożone przez wyspecjalizowaną firmę 4. Instalacja elektryczna 5. Instalacja odgromowa	225	267	260
5.	Zespół Szkół Nr 4 im. Ziemi Podlaskiej ul. Hołowieska 18	7500 m ²	2141 m ²	1. c.o 2. Instalacja elektryczna 3. Instalacja wodno-ściekowa, podłączona do sieci miejskiej 4. Odpady stałe wywożone przez wyspecjalizow. firmę 5. Instalacja odgromowa	548	570	570
6.	II Liceum Ogólnokształcące im. B r. Taraszkiewicza ul. Kopernika 4	2860 m ²	1211 m ²	Budynek wyposażony w: 1. instalację elektryczną, 2. centralne ogrzewanie, ciepło dostarczane jest z sieci miejskiej , 3. instalację wodno kanalizacyjną podłączoną do sieci miejskiej 4. instalację odgromową 5. Nieczystości stałe wywożone są przez wyspecjalizowaną firmę.	472	470	470

Lp.	Nazwa i adres placówki	Pow. ogólna nieruchomości	Pow. zabud.	Posiadana infrastruktura techniczna obiektu	Aktualna liczba uczniów	Przewidywana liczba uczniów	
						2005	2006
1	2	3	4	5	6	7	8
7.	I Liceum Ogólnokształcące im. T. Kościuszki ul. 11 Listopada 6	7181 m ²	1900 m ²	1. c.o – ciepło dostarczane jest z kotłowni olejowej będącej własnością Starostwa Pow. 2. instalacja elektryczna 3. Instalacja wodna i kanalizacyjna podłączone do sieci miejskiej 4. Odpady stałe odbierane przez wyspecjalizowaną firmę. 5. instalację odgromową	510	530	544
8.	Zespół Szkół Nr 3 im. Wł. St. Reymonta ul Widowska 1	9235 m ²	1569 m ²	Obiekt wyposażony w: 1. instalację c.o, Ciepło dostarczane jest z kotłowni olejowej będącej własnością Starostwa Powiatowego 2. instalację elektryczną, 3. wodno-ściekową podłączoną do sieci miejskiej 4. Odpady stałe odbierane przez wyspecjalizowaną firmę 5. Instalację odgromową	755	750	750
9.	Zespół Szkół Specjalnych ul. Kleszczelowska 5	12178 m ²	658 m ²	Obiekt wyposażony w: 1. instalację c.o, Ciepło dostarczane jest przez SP ZOZ 2. instalację elektryczną, 3. kanalizację wodno-ściekową podłączoną do sieci miejskiej. 4. Odpady stałe odbierane przez wyspecjalizowaną firmę. 5. instalację odgromową	100	109	110
10	Zespół Szkół Rolniczych im. ks. K. Kluka w Rudce ul. Ossolińskich 1	27,9119 ha	12242 m ²	Obiekt wyposażony w instalację elektryczną, c.o, wodno-kanalizacyjną, odgromową. Ciepło wytwarzane jest we własnej kotłowni olejowej, ścieki odprowadzane są do oczyszczalni gminnej.	538	600	480
11	Zespół Szkół Nr 1 im. Marszałka J. K. Piłsudskiego ul. Szkolna 12	2,5758 ha	931 m ²	Obiekt wyposażony w instalację elektryczną, c.o, wodno-ściekową podłączoną do sieci miejskiej oraz instalację odgromową.	654	565	585

Źródło: Opracowanie własne.

8.1. Identyfikacja problemów w zakresie oświaty

Tabela 12. Identyfikacja problemów w zakresie oświaty

Lp.	Nazwa placówki	Problemy
1	Bursa Szkolna ul. Mickiewicza 122	1. Obiekt nie jest w pełni wykorzystany 2. Do wymiany kwalifikuje się stolarka okienna, c.o, instalacja elektryczna 3. Brak zaplecza sportowego dla wychowanków Bursy 4. Docieplenia i odnowienia wymaga elewacja budynku 5. Zły stan techniczny niektórych sanitariatów 6. Wyposażenie pokoi w większości jest przestarzałe
2.	Centrum Kształcenia Praktycznego ul. Szkolna 12	1. Zużyta instalacja sanitarna , c.o i wodna 2. Zniszczona elewacja 3. Placówka wymaga doposażenia
3.	Poradnia Psychologiczno Pedagogiczna ul. 3 Maja 17	1. Część stolarki okiennej jest zużyta 2. Pomieszczenia wymagają bieżącego remontu
4.	Zespół Szkół Nr 2 im. Konstytucji 3 Maja 17	1. Zużyta stolarka okienna 2. Niewystarczająca izolacyjność termiczna budynku
5.	Zespół Szkół Nr 4 im. Ziemi Podlaskiej ul. Hołowieska 18	1. Elewacja obiektu wymaga docieplenia i odnowienia 2. Zły stan techniczny części stolarki okiennej 3. Wymienić należy pokrycie dachu i obróbki blacharskie
6.	II Liceum Ogólnokształcące im. B r. Taraszkiewicza ul. Kopernika 4	1. Zły stan techniczny dachu 2. Elewacja wymaga ocieplenia i odnowienia 3. Część podłóg kwalifikuje się do wymiany 4. Należałoby wymienić częściowo instalację elektryczną
7.	I Liceum Ogólnokształcące im. T. Kościuszki ul. 11 Listopada 46	1. Ze względu na dużą ilość grup na zajęciach wychowania fizycznego uczniowie ćwiczą na korytarzach 2. Konieczny jest remont części sal i doposażenie w pomoce naukowe 3. Instalacja c.o jest skorodowana
8.	Zespół Szkół Nr 3 im. Wł. St. Reymonta ul Widowska 1	1. Zużyta instalacja c.o i elektryczna 2. Niewystarczające zaplecze sportowe – sala gimnastyczna o wym. 12 x 24 m nie spełnia potrzeb szkoły 3. Zużyta stolarka okienna kwalifikująca się do wymiany.
9.	Zespół Szkół Specjalnych ul. Kleszczelowska 5	1. Brak sali gimnastycznej 2. Zużyta instalacja c.o.
10	Zespół Szkół Rolniczych im. K. Kluka w Rudce ul. Ossolińskich 1	1. Zużyta stolarka okienna 2. Elewacja budynku głównego wymaga odnowienia 3. Przyległy park wymaga restauracji 4. Brak krytej pływalni
11	Zespół Szkół Nr 1 im. Marszałka J. K. Piłsudskiego ul. Szkolna 12	1. Zużyta stolarka okienna 2. Elewacja budynku głównego wymaga odnowienia 3. Zagrzybienie budynku 4. Brak nowoczesnej hali sportowej

Źródło: Opracowanie własne.

9. Społeczeństwo informacyjne

Obecnie urzędy jednostek organizacyjnych powiatu posiadają dostęp do internetu poprzez świadczone przez TP SA komercyjne usługi w technologii xDSL o przepustowości do 512 kbps oraz poprzez modemowe połączenia wdzwaniane. W komunikacji zewnętrznej coraz częściej wykorzystywana jest poczta elektroniczna. Obecnie wymiana dokumentów w postaci elektronicznej wewnątrz urzędu Starostwa odbywa się przy pomocy prostych standardowych aplikacji sieciowych. Liczba komputerów w Starostwie Powiatowym w przeliczeniu na jednego urzędnika wynosi ok. 0,83. Oficjalna strona internetowa powiatu bielskiego funkcjonuje od początku 2002 roku na płatnym serwerze zewnętrznym. Poza treściami urzędowymi w witrynie prezentowane są treści o charakterze turystycznym, promocyjnym i informacyjnym. Ponadto umożliwiające jest pobieranie i drukowanie formularzy urzędowych Starostwa oraz zapoznanie się ze sposobem załatwiania spraw.

9.1. Identyfikacja problemów w sferze społeczeństwa informacyjnego

Nie wszystkie jednostki organizacyjne dysponują wewnętrzną siecią lokalną (LAN). W świetle dokonujących się przemian pewien problem stanowi stan ilościowy i jakościowy usprzętowania stanowisk pracy oraz brak wewnętrznego, spójnego i profesjonalnego systemu elektronicznego obiegu dokumentów w jednostkach i w obrębie sieci jednostek.

10. Analiza sytuacji bieżącej w zakresie infrastruktury drogowej

Dane ewidencyjne według stanu na dzień 31.12.2003 r.

1. Rodzaj dróg publicznych i ich długości:

- 1) drogi krajowe – 84,501 km
- 2) drogi wojewódzkie – 59,900 km
- 3) drogi powiatowe – 652,200 km
- 4) drogi gminne – 403,25 km

2. Podział dróg powiatowych ze względu na klasy i ich długość:

Z – 199,6 km, w tym:

- poza granicami administracyjnymi miasta – 184,8 km
- w granicach administracyjnych miasta – 14,8 km

Drogi zbiorcze:

– 1697B d r. krajowa 66 – Mień – Karp – Rudka – Olędy – Szmurły – Płonowo – Nowe Puchały – Stare Puchały – Holonki – Widźgowo – Klichy – Wojtki – Solniki – Boćki,

– 1694B Brańsk – Popławy – Holonki – Dołubowo – Dziadkowie

– 1691B Łubin Kościelny – Sierakowizna – Truski – Olszewo – Boćki,

– 1654B Bielsk Podlaski – Parcewo – Orla – Dubicze Cerkiewne – Werstok – droga 1652B,

– 1603B d r. 19 – Ploski – Zubowo – Saki – Pasyunki – Łoknica – Krzywa – Szczyty-Dzięciołowo – Orla,

– 1601B Bielsk Podlaski (ul. Mickiewicza, ulica bez nazwy w kierunku Klejnik) – Klejniki – Tyniewiczze Wielkie – Narew,

– 1575B Bielsk Podlaski – Orzechowicze – Stołowacz – Mulawicze – Strabla – Doktorce

– 1574B Bielsk Podlaski (ul. 11-go Listopada) – Augustowo – Wyszki – Topczewo,

– 1579B d r. 1575B – Łapcie – Pulsze – Sasiny – Szpaki – Malesze – Bujnowo – Kadłubówka,

– 1595B Malesze – Brześcianka – Łubin Kościelny,

– 1570B Brańsk (ul. Mickiewicza) – Glinnik – Kiewłaki,

– 1700B Brańsk – Lubieszcze – Olendy – Małyszczyn – Pobikry – Perlejewo – Granne

– 1599B ul. Piłsudskiego i Bielska w Brańsku,

– 2273B ul. Żwirki i Wigury w Bielsku Podlaskim

L – 452,6 km, w tym:

– poza granicami administracyjnymi miasta – 436,3 km

– w granicach administracyjnych miasta – 16,3 km

3. Podział dróg powiatowych ze względu na rodzaj nawierzchni:

– bitumiczna – 307,5 km

– brukowa – 64,1 km

– tłuczniowa – 155,8 km

– betonowa – 1,4 km

– gruntowa ulepszona – 65,3 km

– gruntowa naturalna – 58,1 km

4. Obiekty inżynierskie:

- mosty – 67 szt.
- przepusty – 768 szt.

10.1. Identyfikacja problemów w zakresie infrastruktury drogowej

Podstawowym problemem – wadami powiatowej sieci drogowej jest jej nienależyty stan techniczny, tzn. istniejące parametry geometryczne dróg (szerokość, promienie łuków poziomych i pionowych), jak również sama konstrukcja – nośność dróg jest niedostosowana do wymagań obecnego ruchu. Niedostatecznie jest również rozwinięta infrastruktura drogowa w postaci kanalizacji deszczowej, chodników, urządzeń bezpieczeństwa ruchu. Wiele dróg to drogi o niskim komforcie – standardzie jazdy ze względu na liczne nierówności poprzeczne i podłużne. Wymienione powyżej czynniki pogarszają znacznie warunki bezpieczeństwa ruchu, ograniczają trwałość nawierzchni dróg, jak również powodują niedostępność lub stanowią poważne utrudnienie w dojeździe do szlaków komunikacyjnych o znaczeniu regionalnym lub ponadregionalnym. Zły stan dróg stanowi również poważne utrudnienie lub wręcz uniemożliwia rozwój gospodarczy całego terenu powiązanego z tymi drogami.

11. Sytuacja finansowa beneficjenta

11.1. Dochody

Źródła dochodów powiatu określa ustawa o dochodach jednostek samorządu terytorialnego.

W latach 1999-2003 obowiązywała Ustawa z dnia 26 listopada 1998 roku o dochodach jednostek samorządu terytorialnego w latach 1999-2003, która utraciła moc z dniem 31 grudnia 2003 r.

Dnia 13 listopada 2003 r. Sejm RP uchwalił ustawę o dochodach jednostek samorządu terytorialnego, która obowiązuje od 2004 r.

Ustawa o dochodach jednostek samorządu terytorialnego określa:

- źródła dochodów jednostek samorządu terytorialnego oraz zasady ustalania i gromadzenia tych dochodów,
- zasady ustalania i przekazywania subwencji ogólnej oraz dotacji celowych z budżetu państwa.

Źródła dochodów zostały w ustawie sklasyfikowane zgodnie z Konstytucją RP, i są nimi:

- dochody własne,
- subwencja ogólna,
- dotacje celowe z budżetu państwa.

Ponadto, zgodnie z art. 3 ustawy, dochodami jednostek samorządu terytorialnego mogą być także środki pochodzące ze źródeł zagranicznych niepodlegające zwrotowi, środki pochodzące z budżetu Unii Europejskiej oraz inne środki określone w odrębnych przepisach

Zasadnicze zmiany w systemie finansowania samorządów zawarte w ustawie:

1. Zwiększone udziały w podatkach bezpośrednich:

Dochodem własnym powiatu będą zwiększone udziały we wpływach z podatku dochodowego od osób fizycznych i podatku dochodowego od osób prawnych:

- 1) udział w podatku dochodowym od osób fizycznych (PIT) wzrośnie z 1,0% do 8,42% w 2004r., do 10,25% od 2005r.,
- 2) udział w podatku dochodowym od osób prawnych (CIT) wzrośnie z 0% do 1,40% od 2004r.

2. Inne zmiany w grupie dochodów własnych:

- powiaty otrzymają dodatkowy dochód w postaci 5% dochodów uzyskiwanych na rzecz budżetu państwa w związku z realizacją zadań z zakresu administracji rządowej oraz innych zadań zleconych ustawami,
- powiaty otrzymają 25% (a nie jak w latach ubiegłych 5%) dochodów z tytułu gospodarowania mieniem Skarbu Państwa (art. 63 ustawy o dochodach jednostek samorządu terytorialnego, zmieniający ustawę o gospodarce nieruchomościami).

3. Nowa konstrukcja subwencji ogólnej

Zgodnie z art. 7 ustawy, dochodem jednostek samorządu terytorialnego będzie subwencja ogólna. Powiaty będą otrzymywały subwencję ogólną składającą się z części:

- a) wyrównawczej,
- b) równoważącej,
- c) oświatowej.

a) część wyrównawcza subwencji ogólnej

Z uwagi na duże zróżnicowanie dochodów w powiatach wprowadzony został system wyrównawczy, który ma za zadanie ochronę jednostek najsłabszych ekonomicznie. Różnice w dochodach będą wyrównywane w postaci części wyrównawczej oraz części równoważącej subwencji ogólnej.

Uwzględniając zróżnicowanie jednostek samorządu terytorialnego pod względem dochodowym, gospodarczym i społecznym, wprowadzona została kategoryzacja tych jednostek w zakresie systemu wyrównywania różnic w potencjale dochodowym.

b) część równoważąca subwencji ogólnej

Część równoważącą subwencji ogólnej otrzymają powiaty w celu wyrównania ewentualnych różnic w dochodach, w związku z wprowadzeniem zmian w systemie finansowania zadań.

W 2004 r. sposób podziału części równoważącej dla powiatów został określony ustawowo.

Od roku 2005 minister właściwy do spraw finansów publicznych, po zasięgnięciu opinii reprezentacji jednostek samorządu terytorialnego, określi – w drodze rozporządzenia – szczegółowy sposób podziału części równoważącej subwencji ogólnej dla powiatów, z uwzględnieniem między innymi sytuacji finansowej tych jednostek.

c) część oświatowa subwencji ogólnej

Zgodnie z art. 27 i 28 ustawy o dochodach jednostek samorządu terytorialnego, kwotę przeznaczoną na część oświatową subwencji ogólnej dla wszystkich jednostek samorządu terytorialnego, ustala się corocznie w ustawie budżetowej w wysokości łącznej kwoty części oświatowej subwencji ogólnej, nie mniejszej niż przyjęta w ustawie budżetowej w roku bazowym, skorygowanej o kwotę innych wydatków z tytułu zmiany realizowanych zadań oświatowych.

Sposób podziału tej części subwencji ogólnej między poszczególne jednostki samorządu terytorialnego określi – w drodze rozporządzenia – minister właściwy do spraw oświaty i wychowania, po zasięgnięciu opinii ministra właściwego do spraw finansów publicznych oraz reprezentacji jednostek samorządu terytorialnego. Sposób podziału części oświatowej subwencji ogólnej uwzględniać będzie w szczególności typy i rodzaje szkół i placówek prowadzonych przez jednostki samorządu terytorialnego, stopnie awansu zawodowego nauczycieli oraz liczbę uczniów w tych szkołach i placówkach.

Od kwoty części oświatowej subwencji ogólnej odliczana będzie rezerwa części oświatowej subwencji ogólnej:

- w roku 2004 w, wysokości 1%,
- od roku 2005 w wysokości 0,6%.

Podział rezerwy części oświatowej subwencji będzie dokonywany do dnia 30 listopada każdego roku.

Obecnie obowiązująca ustawa spowoduje istotne zmiany w strukturze dochodów powiatu polegające przede wszystkim na wzroście udziału dochodów własnych. Powyższa ustawa nałożyła na samorzady szereg zadań własnych, które dotychczas realizowane były i dotowane przez budżet państwa jako zadania zlecone (np. utrzymanie Powiatowego Urzędu Pracy, Powiatowe Centrum Pomocy Rodzinie)

Źródła dochodów powiatu przedstawiają się następująco;

I. Dochody własne powiatu

a) dochody z najmu i dzierżawy składników majątkowych:

- gospodarka mieszkaniowa
- wynajem lokali użytkowych

b) wpływy ze sprzedaży wyrobów i składników majątkowych

c) wpływy z usług

d) wpływy z różnych dochodów i opłat (2,5% realizacji zadań przez Powiat z PFRON, refundacja kosztów ogrzewania, prowizja płacona przez Urząd Skarbowy z tytułu terminowego płacenia zaliczek na podatek dochodowy, opłaty z tytułu wydawania dowodów rejestracji pojazdów, wydawanie tablic rejestracyjnych, pozwolenia tymczasowe, sprzedaż energii cieplnej, prowizja z tytułu gospodarowania mieniem Skarbu Państwa, inne dochody)

e) odsetki od środków na rachunkach bankowych

f) udziały powiatu w podatkach stanowiących dochód budżetu państwa.

II. Subwencja ogólna

III. Dotacje celowe na zadania bieżące zlecone z zakresu administracji rządowej oraz inne zadania zlecone ustawami realizowane przez powiat

IV. Dotacje celowe otrzymane z budżetu państwa na realizację bieżących zadań własnych powiatu

V. Dotacje na zadania realizowane w drodze porozumień z jednostkami samorządu terytorialnego.

VI. Środki otrzymane z innych źródeł (fundusze celowe, UKF i S, środki SAPARD, PAOW, inne)

Poniżej przedstawia się wykonanie oraz strukturę dochodów Powiatu Bielskiego w latach 1999-2004.

Tabela 13. Wykonanie oraz struktura dochodów Powiatu Bielskiego w latach 1999-2004

Lp.	Wyszczególnienie	1999	Struktura dochodów w% 1999	2000 r.	Struktura dochodów w% 2000	2001r.	Struktura dochodów w% 2001
1.	Dochody własne	1190203	4,35	2448268	7,20	3656065	9,50
	w tym:						
a)	1% udział w p.d.o.o.f.	283596	1,04	292797	0,86	251004	0,65
b)	dochody z majątku	10149	0,04	44475	0,13	446304	1,16
c)	pozostałe dochody	896458	3,28	2110996	6,20	2958757	7,69
2.	Subwencja ogólna	15025024	54,89	18262097	53,68	21300071	55,34
a)	część oświatowa	11030863	40,30	13424768	39,46	15032400	39,06
b)	część drogowa	3129000	11,43	3861505	11,35	5305447	13,78
c)	wyrównawcza	865161	3,16	905475	2,66	962224	2,50
d)	wpływy do rozliczenia			70349	0,21		
e)	część równoważąca						
3.	Dotacje na zadania zlecone z zakresu administracji rządowej, z tego :	7377019	26,95	9660901	28,39	10421981	27,08
a)	na zadania bieżące (w tym na podstawie porozumień)	7366139	26,91	9445901	27,76	10151981	26,38
b)	na inwestycje	10880	0,04	215000	0,63	270000	0,70
4.	Dotacje na zadania własne	2626348	9,59	2284590	6,71	2840156	7,38
a)	na zadania bieżące	1826348	6,67	2184590	6,42	2840156	7,38
b)	na inwestycje	800000	2,92	100000	0,29	-	-
5.	Na podstawie porozumień między jednostkami samorządu terytorialnego	261722	0,96	243000	0,71	40800	0,11
6.	Dotacje otrzymane z innych źródeł np. F-szy celowych	892021	3,26	1125364	3,31	229662	0,60
	w tym śr. UKFiS						
	środki SAPARD, PAOW						
	PFOŚ i GW, WFOŚ i GW	577300	2,11	1018600	2,99	2498	0,01
	inne (AR i MR)						
7.	Ogółem dochody	27372337	100,00	34024220	100,00	38488735	100,00

Lp.	Wyszczególnienie	2002r	struktura dochodów w % 2002	2003r	struktura dochodów w % 2003	plan 2004	struktura dochodów w % 2004
1.	Dochody własne	4 163 354	11,98	3 619 864	10,64	5 858 774	16,04
	w tym:						
a)	1% udział w p.d.o.o.f.	256 065	0,74	269 079	0,79	2 499 368	6,84
b)	dochody z majątku	533 257	1,53	567 477	1,67	527 222	1,44
c)	pozostałe dochody	3 374 032	9,71	2 783 308	8,18	2 832 184	7,75
2.	Subwencja ogólna	18 363 750	52,84	21 333 873	62,68	20 662 559	56,55
a)	część oświatowa	13 104 609	37,71	15 615 103	45,88	15 983 176	43,75
b)	część drogowa	4 342 105	12,49	4 789 117	14,07		
c)	wyrównawcza	917 036	2,64	929 653	2,73	1 819 109	4,98
d)	wpływy do rozliczenia						
e)	część równoważąca					2 860 274	7,83
3.	Dotacje na zadania zlecone z zakresu administracji rządowej, z tego :	8 658 146	24,91	3 854 813	11,33	3 374 000	9,23
a)	na zadania bieżące (w tym na podstawie porozumień)	8 621 146	24,81	3 580 813	10,52	2 794 000	7,65
b)	na inwestycje	37 000	0,10	274 000	0,81	580 000	1,59
4.	Dotacje na zadania własne	2 923 375	8,41	2 812 626	8,26	1 643 000	4,50
a)	na zadania bieżące	2 923 375	8,41	2 802 626	8,23	1 643 000	4,50
b)	na inwestycje		-	10 000	0,03		
5.	Na podstawie porozumień między jednostkami samorządu terytorialnego	14 850	0,04	275 356	0,81	554 968	1,52
6.	Dotacje otrzymane z innych źródeł np. F-szy celowych	630 965	1,82	2 137 406	6,28	4 443 823	12,16
	w tym śr.KFiS	330 000		655 000			
	środki SAPARD,PAOW						
	PFOŚ,WFOŚ	81 499	0,23	674 648	1,98		
	inne (AR i MR)			120 104		124 000	0,34
7.	Ogółem dochody	34 754 440	100,00	34 033 938	100,00	36 537 124	100,00

Źródło: Opracowanie własne.

W strukturze dochodów powiatu największy udział mają subwencje tj od 54,89 w 1999r do 62,68% w 2003 r. i 56,55 w 2004 r. w tym, oświatowa około 45% w 2003r. i 43% w 2004 r.

W latach 1999-2003 obserwuje się systematyczny wzrost dochodów własnych od 4,35% w 1999 r. do 10,64% w 2003 r. i 16% w 2004. Wzrost dochodów własnych ok. 6% w 2004r jest spowodowany zmianą przepisów w zakresie dochodów z tytułu udziału powiatu w zakresie udziału podatku od osób fizycznych i prawnych. Obserwuje się znaczny

spadek w strukturze dochodów dotacji na finansowanie zadań zleconych np. w 1999r dotacje te stanowiły 26,95% dochodów, w 2000r – 28,39% zaś 2002 – 24,91%, a w 2003 już tylko 11,33% i 2004 r. – 9,23%. Udział dochodów z tytułu dotacji na zadania własne utrzymuje się w wysokości 8,26% w 2003 r. Największy był w 1999 r. i wynosił 9,59%. Planowany na 2004 r. wynosi 4,5%. Obserwuje się wzrost dochodów z innych źródeł to jest funduszy celowych oraz środków zagranicznych. W 2003 r. udział dochodów z tego tytułu ukształtował się w wysokości 6,28%. W 2002 r. stanowił tylko 1,82%. Planowane dochody z tego tytułu na 2004r stanowią 11,82% ogółu dochodów.

Na większość dochodów w zakresie subwencji i dotacji powiat nie ma wpływu. Wynikają one z odpowiednich przepisów. Zarząd może kreować wyłącznie dochody z innych źródeł oraz z majątku powiatu.

Dynamikę dochodów w latach 1999-2004 przedstawia poniższa tabela.

Tabela 14. Dynamika dochodów w latach 1999-2004

Lp.	Wyszczególnienie	Dynamika w %				
		2000/1999	2001/2000	2002/2001	2003/2002	2004/2003
1	2	3	4	5	6	7
1.	Dochody własne	205,70	149,33	113,88	86,95	161,85
	w tym:					
a)	1% udział w p.d.o.o.f.	103,24	85,73	102,02	105,08	928,86
b)	dochody z majątku	438,22	1003,49	119,48	106,42	92,91
c)	pozostałe dochody	235,48	140,16	114,04	82,49	101,76
2.	Subwencja ogólna	121,54	116,64	86,21	116,17	96,85
a)	część oświatowa	121,70	111,98	87,18	119,16	102,36
b)	część drogowa	123,41	137,39	81,84	110,29	-
c)	wyrównawcza	104,66	106,27	95,30	101,38	195,68
d)	wpływy do rozliczenia		-			
e)	część równoważąca					
3.	Dotacje na zadania zlecone z zakresu administracji rządowej, z tego :	130,96	107,88	83,08	44,52	87,53
a)	na zadania bieżące (w tym na podstawie porozumień)	128,23	107,47	84,92	41,54	78,03
b)	na inwestycje	1976,10	125,58	13,70	740,54	211,68
4.	Dotacje na zadania własne	86,99	124,32	102,93	96,21	58,42
a)	na zadania bieżące	119,62	130,01		95,87	58,62
b)	na inwestycje	12,50	-			-
5.	Na podstawie porozumień między jednostkami samorządu terytorialnego	92,85	16,79	36,40	1854,25	201,55
6.	Dotacje otrzymane z innych źródeł np. F-szy celowych	126,16	20,41	274,74	338,75	207,91
	w tym śr. UKFiS				198,48	-
	środki SAPARD, PAOW					628,20
	PFOŚ i GW, WFOŚ i GW	176,44	0,25	3262,57	827,80	-
	inne (AR i MR)					103,24
7.	Ogółem dochody	124,30	113,12	90,30	97,93	107,35

Źródło: Opracowanie własne.

Dochody w analizowanym okresie wykazywały zarówno tendencję wzrostową jak też i spadkową co może wskazywać, że brak jest stabilności w osiągniętych dochodach. Trudno jest ocenić obecnie obowiązujący system finansowania samorządów z uwagi, że obowiązuje dopiero od 2004r i brak jest wykonania dochodów w nowym systemie. Można powiedzieć, że zwiększenie dochodów własnych jest właściwym kierunkiem działania i może dać większą swobodę dysponowania należnymi dochodami.

11.2. Wydatki

Wykonanie głównych grup wydatków Powiatu Bielskiego w latach 1999-2004 przedstawia tabela.

Tabela 15. Wykonanie wydatków w latach 1999-2004

	1999 r.	2000 r.	2001 r.	2002 r.	2003 r.	2004 r.
1. Wydatki ogółem	27 128 157	34 491 426	38 141 464	36 469 819	35 237 507	38 522 578
w tym:						
a) wydatki bieżące	23 743 845	29 772 264	32 308 409	32 262 785	29 816 525	30 780 292
b) wydatki inwestycyjne	3 384 312	4 719 162	5 833 055	4 207 034	5 420 982	7 742 286
2. % udział wydatków inwestycyjnych w wydatkach ogółem	12,48	13,68	15,29	11,54	15,38	20,10
3. % udział wydatków inwestycyjnych w dochodach ogółem	12,36	13,87	15,16	12,11	15,93	21,19

Źródło: Opracowanie własne.

Tabela 16. Dynamika wydatków (%)

	Wyszczególnienie	2000/1999	2001/2000	2002/2001	2003/2002	2004/2003
1. Wydatki ogółem		127,14	110,58	95,62	96,62	109,32
w tym:						
a) wydatki bieżące		125,39	108,52	99,86	92,42	103,23
b) wydatki inwestycyjne		139,44	123,60	72,12	128,86	142,82

Źródło: Opracowanie własne.

Wydatki bieżące powinny wykazywać tendencją wzrostową co najmniej do wysokości wskaźnika inflacyjnego. Obniżenie się wydatków bieżących w 2003 r. wynikało z faktu, że ze struktur powiatu odeszła Powiatowa Komenda Policji.

Wydatki inwestycyjne kształtowały się na poziomie 12,48% ogółu wydatków w 1999r do 15,38% w 2003r i 20,10% w 2004r. Z powyższego zestawienia wynika tendencja wzrostowa wydatków inwestycyjnych. Wzrost ten jednak ma charakter ograniczony , ze względu na niewielkie środki własne powiatu i konieczność korzystania z kredytów i po-

życzek bankowych. Zgodnie z ustawą o finansach publicznych powiat może przeznaczyć na spłatę kredytów i pożyczek maksymalnie 15% dochodów danego roku budżetowego. Korzystanie z kredytów powoduje wzrost wydatków bieżących związanych ze spłatą odsetek bankowych, które są pokrywane z wydatków bieżących. W 2004r z tego tytułu zaplanowane wydatki stanowią 0,7% ogółu wydatków tj. ok. 270.000 zł. Przy utrzymującym się tempie inwestowania koszty bieżące z tego tytułu wzrosną do ok. 1% – 1,5% ogółu wydatków.

Wydatki inwestycyjne w roku 2005 będą stanowić 25,14% planowanych wydatków ogółem, zaś w 2006 – 22,92% planowanych wydatków. Wysoki wskaźnik inwestowania w latach 2004-2006 spowoduje wzrost zadłużenia powiatu dodatkowo o kwotę ok. 7.000.000 zł., co w odniesieniu do dochodów (ok. 40.000.000 zł) stanowi 17,5%.

II. Zadania polegające na poprawie sytuacji w danym obszarze

1. Zadania polegające na poprawie stanu środowiska przyrodniczego

Najpoważniejszym zadaniem polegającym na poprawie sytuacji na terenie powiatu bielskiego w zakresie ochrony środowiska jest rozwiązanie problemów z właściwym zagospodarowaniem odpadów, które będzie zadaniem koordynowanym przez Starostwo i fundusze ochrony środowiska, szczególnie WFOŚiGW w B-stoku, realizowane przez samorządy gminne w układzie stowarzyszenia komunalnego gmin.

Z uwagi na powyższe planowanym zadaniem inwestycyjnym jest Zakład Zagospodarowania Odpadów, obsługujący nie tylko teren powiatu bielskiego, lecz również hajnowskiego i siemiatyckiego, z lokalizacją na terenie Gminy Bielsk Podlaski.

2. Rynek pracy

Podstawowe cele w zakresie przeciwdziałania bezrobociu to:

- ograniczenie bezrobocia i wzrost zatrudnienia wśród mieszkańców powiatu,
- dostosowanie wiedzy, wykształcenia i umiejętności zawodowych mieszkańców powiatu do wymogów lokalnego rynku pracy,
- pobudzenie mobilności zawodowej mieszkańców i zdolności przystosowawczych do zmieniającej się sytuacji na rynku pracy,
- wspieranie rozwoju przedsiębiorczości, w tym zwiększanie motywacji mieszkańców do podejmowania samozatrudnienia.

Działania na rzecz ograniczenia bezrobocia w powiecie:

1. Wspieranie tworzenia nowych miejsc pracy
2. Inicjowanie i wspieranie działań na rzecz rozwoju zawodowego mieszkańców, w celu dostosowywania zawodowych zasobów ludzkich do potrzeb lokalnego rynku pracy
3. Reorientacja zawodowa osób odchodzących z rolnictwa
4. Wspieranie osób zamierzających rozpocząć własną działalność

Działanie 1. Wspieranie tworzenia nowych miejsc pracy

Opis działania:

- tworzenie nowych miejsc pracy przez pracodawców dzięki dofinansowaniu im kosztów zatrudnienia nowych osób,
- kierowanie na subsydiowane miejsca pracy osób z grup bezrobotnych mających szczególne trudności w skutecznym poszukiwaniu zatrudnienia, w tym: młodzieży, kobiet, osób zagrożonych długotrwałym bezrobociem, osób niepełnosprawnych i zagrożonych wykluczeniem społecznym,

Działanie 2. Inicjowanie i wspieranie działań na rzecz rozwoju zawodowego mieszkańców w celu dostosowywania zasobów ludzkich do potrzeb lokalnego rynku pracy

Opis działania:

- szkolenia podwyższające kwalifikacje zawodowe w kierunkach najbardziej pożądanym z punktu widzenia rozwoju rynku pracy w powiecie,
- praktyki zawodowe umożliwiające nabycie praktycznych umiejętności zawodowych,
- usługi doradcze wspomagające kształtowanie kariery zawodowej,
- warsztaty edukacyjne dla młodzieży i dorosłych ukierunkowane na promocję konieczności podnoszenia kwalifikacji i uczenia się przez całe życie.

Działanie 3. Reorientacja zawodowa osób odchodzących z rolnictwa

Opis działań:

- szkolenia i kursy zawodowe zapewniające zmianę kwalifikacji zawodowych,
- staże zawodowe,
- subsydiowane zatrudnienie, z refundacją części kosztów poniesionych na stworzenie nowych miejsc pracy,
- świadczenie usług z zakresu doradztwa zawodowego w celu wsparcia przy wyborze nowego zawodu i uzyskania nowych kwalifikacji i umiejętności

Działanie 4. Wspieranie osób zamierzających rozpocząć własną działalność

Opis działania:

- szkolenia w zakresie rozpoczynania i prowadzenia działalności gospodarczej,

- usługi doradztwa zawodowego ukierunkowane na samozatrudnienie, jako alternatywę w karierze zawodowej,
- rozwój usług wspomagających osoby rozpoczynające własną działalność.

2. Zadania do wykonania w sferze demograficzno-społecznej, ze szczególnym uwzględnieniem zjawisk dysfunkcjonalności rodzin

W celu niwelacji problemów wymienionych w I części planu proponuje się następujące działania:

a) Obszar I

Specyfika działań naprawczych:

1) Wczesna diagnoza i interwencja w zakresie działań naprawczych; diagnoza psychologiczno-pedagogiczna ukierunkowana na eksplorację potencjału intelektualnego, preferencji operacji poznawczych oraz obszarów intelektualnych środowiskowo zaniedbanych lub organicznie zdegradowanych.

Wczesną diagnozą psychologiczno-pedagogiczną objęci będą szczególnie uczniowie przejawiający trudności dydaktyczne, celem szybkiego podjęcia skutecznych działań zaradczych.

2) Terapia prowadzona będzie w zakresie:

- reedukacji,
- logopedii,
- socjoterapii,
- kinezyterapii,
- stymulacji polisensorycznej oraz innych metod wspomagania rozwoju.

3) Szkolenia nauczycieli i rodziców w zakresie wczesnej interwencji oraz profilaktyki w zakresie najczęstszych dysfunkcji motoryczno-poznawczych (np. zaburzenia słuchu, mowy, motoryki dużej, małej, prakcji oralnej, koordynacji wzrokowo-ruchowej) oraz zachowawczych (zaburzenia osobowości).

4) cykliczne oddziaływania profilaktyczne skierowane do młodzieży, rodziców i nauczycieli obejmujące problematykę patogenezy uzależnień od środków odurzających.

b) Obszar II

Specyfika działań naprawczych:

1) Intensywne oddziaływania socjoterapeutyczne mające na celu gruntowną rekonstrukcję struktur poznawczych zagrożonej młodzieży .

2) Zapewnienie młodzieży całodziennego pobytu w świetlicy socjoterapeutycznej wraz z kompleksowym wyżywieniem i wsparciem edukacyjnym.

3) Intensywne oddziaływania w zakresie reedukacji, naprawczych działań kompensacyjno-wyrównawczych.

4) Szkolenia rodziców oraz nauczycieli w zakresie profilaktyki i niwelacji zachowań aspołecznych, degradujących osobowość dziecka.

c) Obszar III

Specyfika działań naprawczych:

1) Intensywne oddziaływania socjoterapeutyczne ukierunkowane na wyalienowaną oraz defetystyczną młodzież z wykorzystaniem analogii relacji intrarodzinnych typu starszy brat – starsza siostra.

2) Docelowym substytutem w odtwarzaniu relacji modelowego rodzeństwa będą wolontariusze szkół średnich, zadaniem których będzie wielowymiarowa pomoc młodzieży w minimalizowaniu implikacji sieroctwa duchowego.

Pomoc obejmować będzie wsparcie dydaktyczne, emocjonalne oraz ideologiczne.

d) Obszar IV

Specyfika działań naprawczych:

1) Wstępna przesiewowa diagnoza rodzin patologicznych na terenie szkół podstawowych i gimnazjalnych Bielska Podlaskiego.

2) Wtórna pogłębiona diagnoza rodzin, wobec których suponuje się dysfunkcyjność. Diagnoza obejmować będzie strukturę rodziny oraz indywidualizację problematyczno-patologiczną każdego członka rodziny.

3) Wytypowane mikrośrodowisko (rodzina) do działań naprawczych objęte zostanie roczną opieką 3-4 osobowego zespołu specjalistów w zakresie prorodzinnej strategii pomocowej. W skład takiego zespołu wchodzić będzie: psycholog, pedagog, reedukator oraz pracownik socjalny.

4) Podczas cyklicznych wizyt domowych każdy członek rodziny zostanie objęty indywidualnym programem działań naprawczych adekwatnie do etiologii oraz specyfiki dysfunkcji regulacyjnej.

e) Obszar V

Specyfika działań naprawczych:

Utworzenie specjalistycznego miejsca do przeprowadzania profesjonalnej diagnozy sfery intrapsychicznej dziecka dotkniętego traumą.

„Niebieski Pokój” zawierać będzie wszystkie standardy oraz wymogi niezbędne do optymalnego funkcjonowania i bezstresowej dziecku eksploracji treści traumatycznych.

f) Obszar VI

Specyfika działań naprawczych:

1) Szkolenia dla osób niepełnosprawnych, mające na celu przede wszystkim zwiększenie świadomości oraz umiejętności w zakresie generowania właściwych interakcji społecznych i zwalczania patogennych cech osobowościowych typu: defetyzm, zewnątrzsterowność, lękowe postawy społeczne itp., celem skuteczniejszej gradacji tychże osób w wymiarze społecznym i zawodowym.

2) Szkolenia osób niepełnosprawnych w zakresie podstawowej oraz poszerzonej obsługi systemów komputerowych.

3) Szkolenia osób niepełnosprawnych, celem zwiększenia umiejętności poruszania się na rynku pracy, w tym efektywnej eksploracji wolnych miejsc pracy .

4) Opracowanie oraz uruchomienie baz danych dla osób niepełnosprawnych o lokalnych rynkach pracy zawierające informacje o:

- ofertach zatrudnienia,
- formach zatrudnienia,
- możliwościach podnoszenia kwalifikacji,
- możliwościach uzyskania wsparcia finansowego.

3. Zadania do wykonania w sferze ochrony zdrowia

W SP ZOZ niezbędna jest modernizacja i remonty kapitalne obiektów szpitala, w szczególności:

– oddziału obserwacyjno-zakaźnego, ponieważ obecny stan techniczny uniemożliwia zachowanie odpowiedniego reżimu sanitarnego przewidzianego dla tych pomieszczeń i osiągnięcie wymaganych standardów. Po wyremontowaniu oddziału obserwacyjno-zakaźnego SP ZOZ może ubiegać się o wytypowanie przez wojewódzkiego konsultanta ds. chorób zakaźnych jako oddziału w województwie podlaskim na hospitalizację chorych na szczególnie niebezpieczną chorobę zakaźną.

– bloku operacyjnego, tj. wydzielenie sali pooperacyjnej, zapewnienie właściwej wentylacji oraz zabezpieczenie na wypadek awarii światła.

4. Zadania do wykonania w sferze opieki społecznej

1. Dokończenie modernizacji budynku Przychodni Zdrowia i otoczenia przy DPS w Brańsku:

- przebudowa wejścia z wykonaniem podjazdu dla niepełnosprawnych od strony ulicy Jana Pawła II,
 - dokończenie remontu części parteru budynku Przychodni Zdrowia.
2. Wykonanie modernizacji kotłowni węglowej na ekologiczną.

5. Zadania do wykonania w sferze oświaty

- Modernizacja stadionu szkolnego przy Zespole Szkół Nr 1 im. Marszałka J. K. Piłsudskiego w Bielsku Podlaskim,
- Budowa hali sportowej przy I LO im. T. Kościuszki w Bielsku Podlaskim,
- Modernizacja pomieszczenia po byłej kotłowni w Bursie Szkolnej w Bielsku Podlaskim na ośrodek rekreacyjny,
- Renowacja pałacu Ossolińskich w Rudce wraz z podległym parkiem.

6. Zadania do wykonania w sferze społeczeństwa informacyjnego

Realizacja programu budowy społeczeństwa informacyjnego w województwie podlaskim w części dotyczącej powiatu bielskiego ma doprowadzić do rozbudowy istniejącej w województwie szerokopasmowej sieci szkieletowej przez podłączenie do niej stolicy powiatu, a następnie zbudowanie łącz szerokopasmowych do wszystkich gmin powiatu. W tworzonej infrastrukturze telekomunikacyjnej zostanie wydzielona sieć rozległa WAN administracji, jednocześnie dążyć się będzie do zapewnienia obywatelom szerokiego i taniego dostępu do internetu. Wraz z „Biuletynem Informacji Publicznej Powiatu Bielskiego” strona internetowa stanie się nieodpłatnie częścią portalu wojewódzkiego „Wrota Podlasia”. Architekturę rozwijanego systemu „Wrót Podlasia” tworzyć będą podsystemy: „Elektroniczny Urząd” i „Regionalna Sieć Informacyjna”.

7. Zadania do realizacji w zakresie infrastruktury drogowej

Drogi powiatowe wymagają następujących zabiegów:

- a) przebudowy – 345 km
- szacunkowy koszt: 345 x 450 tys. zł = 155 250 tys. zł
- b) remontów – 100 km

– szacunkowy koszt: 100 x 250 tys. zł = 25 000 tys. zł

c) utrzymania – cała sieć drogowa, w tym roboty konserwacyjne 200 km

– szacunkowy koszt: 200 x 50 tys. zł = 10 000 tys. zł

Łącznie: 190 250 000 zł.

Jest to szacunkowy koszt jaki jednorazowo należałoby ponieść, aby doprowadzić całą sieć dróg powiatowych do obowiązujących standardów. Brak jest tu kosztów jakie w najbliższym czasie zajdzie potrzeba ponieść na remont i konserwację niektórych obiektów mostowych, np.: most na rzece Biała w Bielsku Podlaskim znajdujący się z ciągu ulicy Widowskiej i most w miejscowości Brzeźnica. Ponadto należy zauważyć, że w latach następnych powinno się poważnie zastanowić nad znaczącym wzrostem nakładów finansowych na remonty i konserwacje dróg, aby uniknąć degradacji już powstałej infrastruktury drogowej.

Użyte określenia oznaczają:

– przebudowa – wykonanie robót, w których wyniku następuje podwyższenie parametrów technicznych i eksploatacyjnych dróg,

– remont drogi – wykonanie robót przywracających pierwotny stan drogi, także przy użyciu wyrobów budowlanych innych niż użyte w stanie pierwotnym,

– utrzymanie drogi, konserwacja – zabiegi polegające na utrzymaniu pierwotnego stanu drogi (np. zamknięcie nawierzchni emulsjami bitumicznymi i grysami).

8. Zadania do realizacji na obszarach wiejskich

Zadania realizowane w tym obszarze mają na celu kształtowanie warunków życia ludności zamieszkałej na obszarach wiejskich, które odpowiadają standardom cywilizacyjnym i pozwalają mieszkańcom wsi realizować ich cele ekonomiczne, edukacyjne, kulturowe i społeczne, oraz mobilizację mieszkańców wsi do podejmowania wspólnych przedsięwzięć na rzecz poprawy warunków i jakości życia na wsi. Okres realizacji: lata 2004 – 2006.

Cel będzie realizowany poprzez wykonanie następujących zadań:

Działanie 1 – Przygotowanie z inicjatywy mieszkańców wsi programu odnowy wsi oraz zachowania i ochrony dziedzictwa kulturowego (przeprowadzenie prac studialnych, inwentaryzacji zasobów, ekspertyz, spotkań mieszkańców wsi).

Przygotowanie opisu realizacji programu wraz z określeniem kosztów poszczególnych zaplanowanych przedsięwzięć budowlanych i harmonogramem realizacji.

Przygotowanie prac projektantów, architektów, konserwatorów oraz doradztwa związanego z przygotowaniem programu odnowy wsi i zachowania oraz ochrony dziedzictwa kulturowego, z uwzględnieniem dziedzictwa przyrodniczego.

Działanie 2 – dotyczyć będzie realizacji zadań wynikających z opracowanego programu odnowy wsi, m.in. w zakresie:

- remontu, budowy lub adaptacji oraz wyposażenia obiektów pełniących funkcje kulturalne – świetlice wiejskie, biblioteki, kościoły;

- remontu, budowy, urządzania placów zabaw, boisk sportowych, sal gimnastycznych przy szkołach, ścieżek rowerowych, szlaków pieszych służących do użytku publicznego;

- przedsięwzięć związanych z kultywowaniem tradycji społeczności lokalnych oraz tradycyjnych zawodów;

- urządzania lub budowy elementów małej infrastruktury turystycznej oraz rekreacyjnej, w tym systemów informacji wizualnej;

- remontu obiektów zabytkowych użytkowanych na cele publiczne oraz miejscowych pomników historycznych;

- nadzoru architektów, konserwatorów zabytków i inżynierów nad realizowanymi w ramach programu pracami inwestycyjnymi i konserwatorskimi.

Głównym beneficjentem będzie Powiat, a odbiorcami pośrednimi wsparcia dostarczonego w ramach tego celu będą rolnicy i mieszkańcy z poszczególnych wsi na terenie naszego powiatu.

III. Podział projektów w układzie 2004-2006

1. Projekty dotyczące rozwoju zasobów ludzkich

Tabela 17. Wykaz projektów dot. rozwoju zasobów ludzkich

Lp.	Nazwa projektu	Jednostka wdrażająca	Czas realizacji	Całkowity koszt realizacji w zł.	Koszt własny w zł.	Środki prywatne w zł.	Środki z funduszy UE w zł.	Środki Funduszu Pracy w zł.	Oczekiwane rezultaty
1	2		3	4	5	6	7	8	9
1.	Projekt pt. "Bilet na rynek pracy"	PUP	2004-2005(1 rok)	172000	0	0	103000	69000	<ul style="list-style-type: none"> - liczba uczestników – 40 osób - z poradnictwa zawodowego skorzysta 40 osób, - kwalifikacje zawodowe zdobędzie lub podwyższy 30 osób, - praktykę zawodową w formie stażu odbędzie 30 osób - powstanie nowych stanowisk pracy dla 16 osób.
2.	Projekt pt. „Aktywność zawodowa – szansą młodzieży”	PUP	2004maj-grudzień	143000	250	0	112250	30500	<ul style="list-style-type: none"> - liczba uczestników – 46 osób - kwalifikacje zawodowe zdobędzie lub podwyższy 10 osób, - praktyczne umiejętności poprzez staż zawodowy uzyska 36 osób, - z poradnictwa zawodowego skorzysta 46 osób, - powstanie 14 nowych stanowisk pracy.

Lp.	Nazwa projektu	Jednostka wdrażająca	Czas realizacji	Całkowity koszt realizacji w zł.	Koszt własny w zł.	Środki prywatne w zł.	Środki z funduszy UE w zł.	Środki Funduszu Pracy w zł.	Oczekiwane rezultaty
1	2		3	4	5	6	7	8	9
3.	Projekt pt. "Aktywizacja zawodowa – szansą na powrót na rynek pracy"	PUP	2004maj – grudzień	198000	250	74000	91250	32500	-Liczba uczestników – 49 osób – kwalifikacje zawodowe zdobędzie lub podwyższy 10 osób, – utworzonych zostanie 39 subsydiowanych miejsc pracy, – utworzonych zostanie 15 niesubsydiowanych miejsc pracy, – z poradnictwa zawodowego skorzysta 49 osób.
4.	Projekty w ramach działania „Perspektywy dla młodzieży” SPO RZL	PUP	2005-2006	600000	1000	12000	426000	161000	– liczba uczestników – 200 osób z poradnictwa zawodowego skorzysta 200 osób, -kwalifikacje zawodowe uzyska lub podwyższy 50 osób -praktyczne umiejętności dzięki odbyciu stażu zawodowego uzyska 150 osób. powstanie 60 nowych miejsc pracy.
5.	Projekty w ramach działania „Przeciwdziałanie i zwalczanie długotrwałego bezrobocia” SPO RZL	PUP	2005-2006	800000	1000	80000	530000	189000	– liczba uczestników – 200 osób z poradnictwa zawodowego skorzysta 200 osób, – kwalifikacje zawodowe zdobędzie lub podwyższy 50 osób, – z zatrudnienia subsydiowanego skorzysta 150 osób, powstanie 50 nowych, niesubsydiowanych miejsc pracy
6.	Projekty w ramach działania „Integracja i reintegracja zawodowa kobiet” SPO RZL	PUP	2005-2006	600000	1000	4200	474000	120800	Liczba uczestników – 100 osób -z poradnictwa zawodowego skorzysta 100 osób, – kwalifikacje zawodowe zdobędzie lub podwyższy 30 osób, – skorzysta z subsydiowanego zatrudnienia lub staży zawodowych 70 osób, – utworzonych zostanie 40 niesubsydiowanych miejsc pracy.

Lp.	Nazwa projektu	Jednostka wdrażająca	Czas realizacji	Całkowity koszt realizacji w zł.	Koszt własny w zł.	Środki prywatne w zł.	Środki z funduszy UE w zł.	Środki Funduszu Pracy w zł.	Oczekiwane rezultaty
1	2		3	4	5	6	7	8	9
7.	Projekt w ramach działania „Integracja zawodowa i społeczna osób niepełnosprawnych” SPO RZL	PUP	2006	150000	500	1500	106000	42000	<ul style="list-style-type: none"> – Liczba uczestników – 30 osób – poradnictwem zawodowym zostanie objętych 30 osób, – kwalifikacje zawodowe zdobędzie lub podwyższy 10 osób, – z subsydiowanego zatrudnienia skorzysta 20 osób, – utworzonych zostanie 5 nowych miejsc pracy.
8.	Projekt w ramach działania „Promocja aktywnej polityki społecznej poprzez wsparcie grup szczególnego ryzyka” SPO RZL	PUP	2006	250000	500	3000	197000	49500	<ul style="list-style-type: none"> – liczba uczestników – 30 osób – poradnictwem zawodowym objętych zostanie 30 osób, – kwalifikacje zawodowe zdobędzie lub podwyższy 10 osób, – skorzysta z subsydiowanego zatrudnienia 20 osób, – utworzonych zostanie 9 miejsc pracy.
9.	Centrum Szkoleniowo-Interwencyjne	PCPR	2004-2006 (2 lata)	363000	36300			326700	<ul style="list-style-type: none"> – przeprowadzenie szkoleń rodziców, nauczycieli (200 beneficjentów) – roczna terapia beneficjentów w zakresie działań naprawczych (redukcja, rehabilitacja) – usprawnienie procesów poznawczych, sfery wykonawczej oraz motywacyjnej beneficjentów (liczba beneficjentów j.w.) – rekonstrukcja oraz stenizacja składowych elementów osobowościowych (liczba beneficjentów j.w.) – poszerzenie kompetencji psychospołecznych, integracja społeczna beneficjentów (liczba beneficjentów j.w.)

Lp.	Nazwa projektu	Jednostka wdrażająca	Czas realizacji	Całkowity koszt realizacji w zł.	Koszt własny w zł.	Środki prywatne w zł.	Środki z funduszy UE w zł.	Środki Funduszu Pracy w zł.	Oczekiwane rezultaty
1	2		3	4	5	6	7	8	9
10	Dzienna Świetlica Socjoterapeutyczno-Reedukacyjna	PCPR	2004-2006	200000	20000			180000	– ukierunkowana teleologiczna wtórna socjalizacja młodzieży nieprzystosowanej społecznie (100 beneficjentów) – konsolidacja konstruktywnych składowych elementów charakterologicznych ukierunkowanych na permanentny rozwój kompetencji psychospołecznych (liczba beneficjentów j.w.)
11	“Starszy brat, starsza siostra”	PCPR	2004-2006	183000	18300			164700	Ukierunkowane teleologiczne oddziaływania subsydialne mające na celu poprawne wychowanie, edukację oraz internalizację społecznie akceptowanego normatywnego ideału wychowawczego młodzieży zagrożonej wykluczeniem społecznym. (150 beneficjentów)

Źródło: Opracowanie własne.

2. Projekty dotyczące rozwoju infrastruktury

Tabela 18. Wykaz projektów dotyczących rozwoju infrastruktury

Lp.	Nazwa zadania	Jednostka organizacyjna realizująca program lub koordynująca jego wykonanie	Okres realizacji programu	Przewidz. łączne nakłady finansowe w zł.	Wysokość wydatków poniesionych do końca 2003 r. w zł.	Wysokość wydatków przewidz. do poniesienia w 2004 r. w zł.	Wysokość wydatków przewidz. do poniesienia w 2005 r. w zł.	Wysokość wydatków przewidz. do poniesienia w 2006 r. w zł.	Oczekiwane rezultaty
1	2	3	4	5	6	7	8	9	10
1.	Modernizacja stadionu szkolnego przy Zespole Szkół Nr 1 im. Marszałka J.K. Piłsudskiego w Bielsku Podlaskim	Starostwo Powiatowe w Bielsku Podlaskim	2003-2005	1200000	15000 /środki powiatowe/	-----	180000 MENiS 900000 ERDF 105000 powiat bielski	-----	<ul style="list-style-type: none"> – Poprawa bazy sportowej ZS Nr 1 z możliwością dostępu młodzieży z innych szkół, tj. z pobliskiego ZS Nr 3 ok. 800 uczniów, Szkoły Podstawowej Nr 4 oraz Gimnazjum Nr 2– ok. 1000 uczniów. – Obiekt umożliwi rozgrywanie zawodów sportowych powiatowych dla młodzieży z całego powiatu – Nieodpłatne udostępnianie obiektu zwiększy zainteresowanie młodzieży sportem, a tym samym zmniejszy się ilość patologii. – Docelowo planuje się utworzenie klasy sportowej przy ZS Nr 1 – Podniesienie prestiżu szkoły i powiatu – Poprawa zdrowia młodzieży.
2.	Budowa hali sportowej przy I LO im. T. Kościuszki w Bielsku Podlaskim	Starostwo Powiatowe w Bielsku Podlaskim	2005-2006	3500000	-----	-----	100000 /środki powiatu/	3400000 z czego 2625000 ERDF 350000 MENiS 425000 środki własne powiatu	<ul style="list-style-type: none"> – Poprawa bazy sportowej I LO – aktualnie szkoła ma małą salę gimnastyczną na 510 uczniów o wymiarach 9m x 19m co uniemożliwia prawidłowe prowadzenie zajęć sportowych – Zwiększy się dostęp młodzieży z terenu miasta i powiatu do obiektów sportowych
3.	Modernizacja pomieszczenia po byłej kotłowni w Bursie Szkolnej w Bielsku Podlaskim na ośrodek rekreacyjny	Starostwo Powiatowe w Bielsku Podlaskim	2005-2006	400000	-----	-----	50000 /środki powiatu/	350000, z czego 300000 ERDF 50000 środki powiatu	<ul style="list-style-type: none"> – Umożliwienie młodzieży mieszkającej w Bursie Szkolnej organizacji zajęć sportowych w godzinach pozalekcyjnych – Przeciwdziałanie patologiom społecznym. – Obiekt umożliwi dostęp młodzieży niepełnosprawnej, która ma swoją siedzibę i jest rehabilitowana w niewielkim pomieszczeniu w Bursie Szkolnej.

Lp.	Nazwa zadania	Jednostka organizacyjna realizująca program lub koordynująca jego wykonanie	Okres realizacji programu	Przewidz. łączne nakłady finansowe w zł.	Wysokość wydatków poniesionych do końca 2003 r. w zł.	Wysokość wydatków przewidz. do poniesienia w 2004 r. w zł.	Wysokość wydatków przewidz. do poniesienia w 2005 r. w zł.	Wysokość wydatków przewidz. do poniesienia w 2006 r. w zł.	Oczekiwane rezultaty
1	2	3	4	5	6	7	8	9	10
4.	Renowacja pałacu Ossolińskich w Rudce wraz z podległym parkiem	Starostwo Powiatowe w Bielsku Podlaskim	2005 – 2006	500000	-----	-----	250000 187500 ERDF 625000 Powiat Bielski	250000 187500 ERDF 625000 Powiat Bielski	– Poprawa estetyki pałacu i szkoły. – Ochrona dziedzictwa narodowego. – Utworzenie edukacyjnych ścieżek przyrody.
5.	Modernizacja i remont bloku operacyjnego	SP ZOZ w Bielsku Podlaskim	2004 – 2006	4.000.000		środki własne środki prywatne środki UE	środki własne środki prywatne środki UE	środki własne środki prywatne środki UE	– Zwiększenie liczby zabiegów operacyjnych. – Poprawa stanu sanitarnego i osiągnięcie wymaganych standardów. – Zmniejszenie kosztu zabiegu operacyjnego.
6.	Remont Oddziału Obserwacyjno – Zakąskiego	SP ZOZ w Bielsku Podlaskim	2004-2006	2.000.000		środki własne środki prywatne środki UE	środki własne środki prywatne środki UE	środki własne środki prywatne środki UE	– Możliwość objęcia opieką pacjentów z całego regionu wschodniego, co zwiększy dochód SP ZOZ. – Osiągnięcie wymaganych standardów.
7.	Wykonanie dokumentacji -modernizacja kotłowni	DPS w Brańsku	2006	20000				20000 środki własne	– Wykonanie dokumentacji pozwoli na wystąpienie o dofinansowanie inwestycji ze środków unijnych.
8.*	Droga Nr 1601 B ul. Mickiewicza w Bielsku Podlaskim, odcinek od skrzyżowania z ul. Wiodowską do skrzyżowania z ul. Kleberga	Starostwo Powiatowe Bielsk Podlaski Powiatowy Zarząd Dróg w Bielsku Podlaskim	2002/2005	2 516 150	108 400	750 000 w tym: Pow. 225000 ERDF 525000	1 657 750 w tym: Pow. 498000 ERDF 1159750	-----	– Przyrost nawierzchni bitumicznej o 0,7 km. – Skrócenie czasu podróży. – Wzrost komfortu jazdy. – Poprawa dostępności do instyt. administracji publicznej, kultury, oświaty itp.. – Uatrakcyjnienie terenu pod względem gospodarczym.
9.*	Droga Nr 1592 B Wyszki – Mierzwin Olędzkie	Starostwo Powiatowe Bielsk Podlaski Powiatowy Zarząd Dróg w Bielsku Podlaskim	2002/2006	2 439 600	29 600	1 205 000, w tym: Pow. 362000 ERDF 843000	602 000, w tym: Pow. 181000 ERDF 421000	603 000, w tym: Pow. 181000 ERDF 422000	– Przyrost nawierzchni bitumicznej o 7,971 km. – Pozostałe jak wyżej.
10.*	Droga Nr 1697 B Mień – Rudka – Boćki	Starostwo Powiatowe Bielsk Podlaski, Powiatowy Zarząd Dróg w Bielsku Podlaskim	1999/2006	7 733 678	3 697 678	1 345 000, w tym: Pow. 403000 ERDF 942000	1 345 000, w tym: Pow. 404000 ERDF 941000	1 346 000, w tym: Pow. 404000 ERDF 942000	– Przyrost nawierzchni bitumicznej o 9,98 km, pozostałe jak wyżej.

Lp.	Nazwa zadania	Jednostka organizacyjna realizująca program lub koordynująca jego wykonanie	Okres realizacji programu	Przewidz. łączne nakłady finansowe w zł.	Wysokość wydatków poniesionych do końca 2003 r. w zł.	Wysokość wydatków przewidz. do poniesienia w 2004 r. w zł.	Wysokość wydatków przewidz. do poniesienia w 2005 r. w zł.	Wysokość wydatków przewidz. do poniesienia w 2006 r. w zł.	Oczekiwane rezultaty
1	2	3	4	5	6	7	8	9	10
11.*	Droga Nr 1691B odcinek Olszewo – Boćki	Starostwo Powiatowe Bielsk Podlaski Powiatowy Zarząd Dróg w Bielsku Podlaskim	2000/2004	1 638 273	438 273	1 200 000, w tym: Pow. 360000 ERDF 840000			– Przyrost nawierzchni bitumicznej o 3,175 km. – pozostałe jak wyżej.
12.*	Droga Nr 1680B Spiczki – Orla	Starostwo Powiatowe Bielsk Podlaski Powiatowy Zarząd Dróg w Bielsku Podlaskim	2003/2006	1 244 600	17 600	17 000, w tym: Pow. 5000 ERDF 12000	605 000, w tym: Pow. 181000 ERDF 424000	605 000, w tym: Pow. 182000 ERDF 423000	– Przyrost nawierzchni bitumicznej o 2,882 km – pozostałe jak wyżej.
13.*	Droga Nr 1684B i 1683B Dubiażyn – Kozły – Lewki – do d r.k r.Nr 66	Starostwo Powiatowe Bielsk Podlaski Powiatowy Zarząd Dróg w Bielsku Podlaskim	2003/2006	2 558 000		58 000, w tym: Pow. 17000 ERDF 41000	830 000, w tym: Pow. 249000 ERDF 581000	1 670 000, w tym: Pow. 501000 ERDF 1169000	– Przyrost nawierzchni bitumicznej o 7,9 km. – Pozostałe jak wyżej.
14.**	Droga Nr 1599B Brańsk – Żaluskie Kościelne – Żaluskie Koronne	Starostwo Powiatowe Bielsk Podlaski Powiatowy Zarząd Dróg w Bielsku Podlaskim	2004/2006	2 417 000		67 000, w tym: Pow. 20000 ERDF 47000	1 175 000, w tym: Pow. 352000 ERDF 823000	1 175 000, w tym: Pow. 353000 ERDF 822000	– Przyrost nawierzchni bitumicznej o 6,1 km. – Pozostałe jak wyżej.
15.***	Droga Nr 1585B Bańki – Nałogi	Starostwo Powiatowe Bielsk Podlaski Powiatowy Zarząd Dróg w Bielsku Podlaskim	2004/2006	930 000	–	30 000, w tym: Pow. 9000 ERDF 21000	450 000, w tym: Pow. 135000 ERDF 315000	450 000, w tym: Pow. 135000 ERDF 315000	– Przyrost nawierzchni bitumicznej o 2,625 km. – Pozostałe jak wyżej.
16.***	Droga Nr 1608B od drogi krajowej Nr 19 Knorozy – Zubowo	Starostwo Powiatowe Bielsk Podlaski Powiatowy Zarząd Dróg w Bielsku Podlaskim	2004/2006	1 750 000	–	50 000, w tym: Pow. 15000 ERDF 35000	850 000, w tym: Pow. 255000 ERDF 595000	850 000, w tym: Pow. 255000 ERDF 595000	– Przyrost nawierzchni bitumicznej o 4,9 km. – Pozostałe jak wyżej.
17.***	Droga Nr 1679B od drogi Nr 1681B – Topczykały do drogi krajowej Nr 66	Starostwo Powiatowe Bielsk Podlaski Powiatowy Zarząd Dróg w Bielsku Podlaskim	2004/2006	967 500	–	33 000, w tym: Pow. 9900 ERDF23100	467 250, w tym: Pow. 140200 ERDF 327050	467 250, w tym: Pow. 140200 ERDF 327050	– Przyrost nawierzchni bitumicznej o 2,625 km. – Pozostałe jak wyżej.

Lp.	Nazwa zadania	Jednostka organizacyjna realizująca program lub koordynująca jego wykonanie	Okres realizacji programu	Przewidz. łączne nakłady finansowe w zł.	Wysokość wydatków poniesionych do końca 2003 r. w zł.	Wysokość wydatków przewidz. do poniesienia w 2004 r. w zł.	Wysokość wydatków przewidz. do poniesienia w 2005 r. w zł.	Wysokość wydatków przewidz. do poniesienia w 2006 r. w zł.	Oczekiwane rezultaty
1	2	3	4	5	6	7	8	9	10
18.*xx	Droga Br 1704B od granicy powiatu – Sielc do drogi Nr 1697B	Starostwo Powiatowe Bielsk Podlaski Powiatowy Zarząd Dróg w Bielsku Podlaskim	2004/2006	1 407 000	–	42 000, w tym: Pow. 12600 ERDF 29400	682 500, w tym: Pow. 204750 ERDF 477750	682 500, w tym: Pow. 204750 ERDF 477750	– Przyrost nawierzchni bitumicznej o 3,984 km. – Pozostałe jak wyżej.
19.***	Droga Nr 1578B od drogi pow.1572B– Markowo-Mikołajewo-do drogi pow. Nr 1570B	Starostwo Powiatowe Bielsk Podlaski Powiatowy Zarząd Dróg w Bielsku Podlaskim	2005/2006	1 450 000			725000, w tym: Pow. 217500 ERDF507500	725000, w tym: Pow. 217500 ERDF507500	– Przyrost nawierzchni bitumicznej o 3,671 km. – Pozostałe jak wyżej.
20.***	Droga Nr 1576 B i1581 B we wsi Filipy	Starostwo Powiatowe Bielsk Podlaski Powiatowy Zarząd Dróg w Bielsku Podlaskim	2005/2006	700 000			350000, w tym: Pow. 105000 ERDF 245000	350000, w tym: Pow. 105000 ERDF 245000	– Przyrost nawierzchni bitumicznej o 1,25 km. – Pozostałe jak wyżej.
21	Budowa sieci wewnętrznych i rozbudowa zasobów sprzętu komputerowego w jednostkach powiatowej administracji zespolonej	Starostwo Powiatowe w Bielsku Podlaskim	2004-2005	470 000		25 000– powiat bielski	265 000, z czego 66 250 powiat bielski 198 750 ZPORR	180 000, z czego 45 000 – powiat bielski 135 000 – ZPORR	– Utworzenie 5 wewnętrznych sieci informatycznych – Zakup 88 zestawów komputerowych
22.	Wdrożenie elektronicznego obiegu dokumentów w strukturze powiatowej administracji zespolonej	Starostwo Powiatowe w Bielsku Podlaskim	2005-2006	90 000	-	-	11 250 – powiat bielski 33 750- ZPORR	11 250 – powiat bielski 33 750 – ZPORR	– Zostanie zakupiony program do obsługi 18 jednostek.
23.	Budowa lokalnej szerokopasmowej sieci szkieletowej obejmującej sieć jednostek powiatowej administracji zespolonej	Starostwo Powiatowe w Bielsku Podlaskim	2005-2006	152 000			103 000, z czego: 25 750 – powiat bielski 77 250 – ZPORR	49 000, z czego: 12 250 – powiat bielski 36 750 – ZPORR	– Budowa jednego węzła aktywnego sieci oraz punktów dostępowych (szt. 18) w jednostkach powiatowej administracji zespolonej.

Lp.	Nazwa zadania	Jednostka organizacyjna realizująca program lub koordynująca jego wykonanie	Okres realizacji programu	Przewidz. łączne nakłady finansowe w zł.	Wysokość wydatków poniesionych do końca 2003 r. w zł.	Wysokość wydatków przewidz. do poniesienia w 2004 r. w zł.	Wysokość wydatków przewidz. do poniesienia w 2005 r. w zł.	Wysokość wydatków przewidz. do poniesienia w 2006 r. w zł.	Oczekiwane rezultaty
1	2	3	4	5	6	7	8	9	10
24.***	Droga Nr 1707 B ul. w m. Jakubowskie (łącznie z dokumentacją).	Starostwo Powiatowe Bielsk Podlaski Powiatowy Zarząd Dróg w Bielsku Podlaskim	2004	400 000	—	400 000, w tym: Pow. – 60 000 K. Woj. – 340 000	—	—	– Przyrost nawierzchni bitumicznej o 0,950 km. – Skrócenie czasu podróży. – Wzrost komfortu jazdy. – Poprawa dostępności do instytut. administracji publicznej, kultury, oświaty itp. – Uatrakcyjnienie terenu pod względem gospodarczym.
25.***	Droga Nr 1745 B ul. w m. Nurzec (łącznie z dokumentacją).	Starostwo Powiatowe Bielsk Podlaski Powiatowy Zarząd Dróg w Bielsku Podlaskim	2004	300 000	—	300 000, w tym: Pow. – 45 000 K. Woj. – 255 000	—	—	– Przyrost nawierzchni bitumicznej o 0,580 km. – Pozostałe jak wyżej.
26.***	Droga Nr 2281 B ul. Jana Pawła II w Brańsku.	Starostwo Powiatowe Bielsk Podlaski Powiatowy Zarząd Dróg w Bielsku Podlaskim	2004	192 000	—	192 000, w tym: Pow. – 38 000 K. Woj. – 154 000	—	—	– Przyrost nawierzchni bitumicznej o 0,180 km. – Pozostałe jak wyżej.
27.***	Droga Nr 1587 B ul. w m. Plutycze (łącznie z dokumentacją).	Starostwo Powiatowe Bielsk Podlaski Powiatowy Zarząd Dróg w Bielsku Podlaskim	2004	500 000	—	500 000, w tym: Pow. – 75 000 K. Woj. – 425 000	—	—	– Przyrost nawierzchni bitumicznej o 1,100 km. – Pozostałe jak wyżej.
28.***	Droga Nr 1611 B ul. w m. Widowo (łącznie z dokumentacją).	Starostwo Powiatowe Bielsk Podlaski Powiatowy Zarząd Dróg w Bielsku Podlaskim	2004	350 000	—	350 000, w tym: Pow. – 53 000 K. Woj. – 297 000	—	—	– Przyrost nawierzchni bitumicznej o 0,750 km. – Pozostałe jak wyżej.
29.***	Droga Nr 1576 B Samulki – Strabla.	Starostwo Powiatowe Bielsk Podlaski Powiatowy Zarząd Dróg w Bielsku Podlaskim	2004	800 000	—	800 000, w tym: Pow. – 160 000 K. Woj. – 640 000	—	—	– Przyrost nawierzchni bitumicznej o 2,000 km. – Pozostałe jak wyżej.
30.***	Droga Nr 1569 B Olszewo – Olszewek (łącznie z dokumentacją).	Starostwo Powiatowe Bielsk Podlaski Powiatowy Zarząd Dróg w Bielsku Podlaskim	2004	400 000	—	400 000, w tym: Pow. – 60 000 K. Woj. – 340 000	—	—	– Przyrost nawierzchni bitumicznej o 1,100 km. – Pozostałe jak wyżej.

Lp.	Nazwa zadania	Jednostka organizacyjna realizująca program lub koordynująca jego wykonanie	Okres realizacji programu	Przewidz. łączne nakłady finansowe w zł.	Wysokość wydatków poniesionych do końca 2003 r. w zł.	Wysokość wydatków przewidz. do poniesienia w 2004 r. w zł.	Wysokość wydatków przewidz. do poniesienia w 2005 r. w zł.	Wysokość wydatków przewidz. do poniesienia w 2006 r. w zł.	Oczekiwane rezultaty
1	2	3	4	5	6	7	8	9	10
31.***	Droga Nr 1740 B ul. w m. Dubno	Starostwo Powiatowe Bielsk Podlaski Powiatowy Zarząd Dróg w Bielsku Podlaskim	2005/2006	720 000	—	—	20 000, w tym: Pow.–5 000 ERDF–15 000	700 000, w tym: Pow.–175 000 ERDF–525 000	– Przyrost nawierzchni bitumicznej o 1,750 km. – Pozostałe jak wyżej.
32.***	Droga Nr 1690 B ul. w m. Olszewo.	Starostwo Powiatowe Bielsk Podlaski Powiatowy Zarząd Dróg w Bielsku Podlaskim	2006	260 000	—	—	—	260 000, w tym: Pow.–65 000 ERDF–195 000	– Przyrost nawierzchni bitumicznej o 0,600 km. – Pozostałe jak wyżej.
33.***	Droga Nr 1695 B Popławy – Oleksin.	Starostwo Powiatowe Bielsk Podlaski Powiatowy Zarząd Dróg w Bielsku Podlaskim	2005/2006	1 200 000	—	—	600 000, w tym: Pow.–150 000 ERDF–450 000	600 000, w tym: Pow.–150 000 ERDF–450 000	– Przyrost nawierzchni bitumicznej o 2,850 km. – Pozostałe jak wyżej.
34.***	Nr 1681 B Orla – Koszki, odcinek od d r. kraj. Nr 66 Koszki	Starostwo Powiatowe Bielsk Podlaski Powiatowy Zarząd Dróg w Bielsku Podlaskim	2005/2006	420 000	—	—	20 000, w tym: Pow. -9 000 ERDF – 11 000	400 000, w tym: Pow. – 120 000 ERDF – 280 000	– Przyrost nawierzchni bitumicznej o 1,100 km. – Pozostałe jak wyżej.

Źródło: Opracowanie własne.

Proponowane inwestycje są zgodne z planem zagospodarowania przestrzennego.

Objaśnienie do tabelki:

* – inwestycje realizowane ze środków powiatu i programów pomocowych (pozycje od 8 do 13)

** – inwestycje realizowane wspólnie przez powiat, gminę i programy pomocowe:

Pozycja 14 – na odcinku od miasta Brańsk do granicy administracyjnej miasta Brańsk realizowana ze środków powiatu i środków pomocowych, na odcinku od granicy miasta – Załuskie Kościelne – Załuskie Koronne inwestycja realizowana przy udziale środków powiatu, gminy (30% wartości odcinka drogi leżącej na terenie gminy Brańsk) i środków pomocowych (ERDF)

*** – inwestycje realizowane ze środków finansowych gmin (minimum 30%), programów pomocowych (ERDF) lub Kontraktu Wojewódzkiego.

Z uwagi, że na dzień dzisiejszy PZD nie dysponuje kompletnymi danymi koniecznymi do dokładnego wyliczenia wartości poszczególnych zadań – brak kompletnej dokumentacji w wypadku zadań zgłaszanych o dofinansowanie z Europejskiego Funduszu Rozwoju Regionalnego i braku dokładnych danych odnośnie kosztów kwalifikowanych do refundacji, przyjęto dane szacunkowe, które będą sukcesywnie uaktualniane po przyjęciu przez Zarząd Powiatu wyżej przedstawionego projektu zadań inwestycyjnych.

Wszystkie wyżej wymienione projekty (dot. inwestycji infrastrukturalnych i rozwoju zasobów ludzkich) mają priorytetowe znaczenie dla rozwoju powiatu. Będą one zgłaszane do realizacji grupowo, tj. wg tematu realizowanych inwestycji, w zależności od terminów ogłaszania naboru projektów w określonych priorytetach. W pierwszej kolejności będą zgłaszane projekty przeznaczone do realizacji w 2004 roku, a następnie w latach 2005 i 2006.

IV. Podział projektów w układzie 2007-2013

Projekty dot. rozwoju zasobów ludzkich na dzień dzisiejszy są trudne do określenia ze względu na czynniki egzogenne. Poniżej został więc przedstawiony wstępny wykaz projektów dot. inwestycji infrastrukturalnych.

Tabela 19. Wykaz projektów dotyczących rozwoju infrastruktury

Lp.	Zamierzenie inwestycyjno – rozwojowe	Planowany termin realizacji w dniach lub latach	Szacunkowe całkowite koszty inwestycyjne w zł	Udział własny	Środki pozabudżetowe	Instytucje wprowadzające projekt	Oczekiwane rezultaty
1.	2.	4.	5.	6.	7.	8.	9.
1.	Droga Nr 1691 Łubin Kościelny – Truski – Olszewo	2007/2013	4 800 000	1 440 000	3 360 000 ZPORR	PZD	*przyrost nawierzchni bitumicznej o 10,629 km *skrócenie czasu podróży, *wzrost komfortu jazdy, *poprawa dostępności do inst. admi. publicznej, kultury, oświaty, *uatrakcyjnienie terenu pod względem gospodarczym itp.
2.	Droga Nr 1576 Falki – Filipy – Samułki – do drogi pow. Nr 1575	2007/2013	3 800 000	1 140 000	2 660 000 ZPORR	j.w.	*przyrost nawierzchni bitumicznej o 8,564 km *– Pozostałe jak wyżej..
3.	Droga Nr 1688 Piliki – Bolesty – Skrzypki – Truski – Koszewo – Kadłubówka	2007/2013	6 700 000	2 000 000	4 700 000 ZPORR	j.w.	*przyrost nawierzchni bitumicznej o 15,01 km *pozostałe bez zmian.
4.	Droga Nr 1679 Mokre – Knorydy – Starowieś – Boćki	2007/2013	5 400 000	1 620 000	3 780 000 ZPORR	j.w.	*przyrost nawierzchni bitumicznej o 12 km *– Pozostałe jak wyżej..
5.	Droga Nr 1609 Bielsk Podlaski – Hryniewicze Duże – Hryniewicze Małe – Rzepniewo	2007/2013	3 400 000	1 000 000	2 400 000 ZPORR	j.w.	*przyrost nawierzchni bitumicznej o 7,432 km *– Pozostałe jak wyżej..
6.	Droga Nr 1699 Brańsk – Brzeźnica – Szmurły	2007/2013	2 300 000	700 000	1 600 000 ZPORR	j.w.	*przyrost nawierzchni bitumicznej o 5,145 km *– Pozostałe jak wyżej..

Lp.	Zamierzenie inwestycyjno – rozwojowe	Planowany termin realizacji w dniach lub latach	Szacunkowe całkowite koszty inwestycyjne w zł	Udział własny	Środki pozabudżetowe	Instytucje wprowadzające projekt	Oczekiwane rezultaty
1.	2.	4.	5.	6.	7.	8.	9.
7.	Droga Nr 1751, od granicy powiatu Wygonowo – Andryjanki	2007/2013	2 700 000	810 000	1 890 000 ZPORR	j.w.	*przyrost nawierzchni bitumicznej o 6,091 km *– Pozostałe jak wyżej..
8.	Droga Nr 1741 Nurzec – Bystre	2007/2013	2 000 000	600 000	1 400 000 ZPORR	j.w.	*przyrost nawierzchni bitumicznej o 4,2 km *– Pozostałe jak wyżej..
9.	Droga Nr 1696 Oleksin – Burchała – Torule – Wojtki	2007/2013	2 300 000	700 000	1 600 000 ZPORR	j.w.	*przyrost nawierzchni bitumicznej o 5,168 km *– Pozostałe jak wyżej..
10.	Droga Nr 1580 Falki – Kowale – Mieszuki – Stacewicze – Stołowacz	2007/2013	4 500 000	1 350 000	3 150 000 ZPORR	j.w.	*przyrost nawierzchni bitumicznej o 10,229 km *– Pozostałe jak wyżej..
11.	Droga Nr 1701 od drogi wojew. Nr 681 – Niemyje Ząbki	2007/2013	1 350 000	400 000	950 000 ZPORR	j.w.	*przyrost nawierzchni bitumicznej o 3,057 km *– Pozostałe jak wyżej..
12.	Droga Nr 1698 Puchały Stare – Spieszyn	2007/2013	1 800 000	550 000	1 250 000 ZPORR	j.w.	*przyrost nawierzchni bitumicznej o 4,052 km *– Pozostałe jak wyżej..
13.	Droga Nr 1581 Wysзки – Kowale – Filipy	2007/2013	2 430 000	730 000	1 700 000 ZPORR	j.w.	*przyrost nawierzchni bitumicznej o 5,43 km *– Pozostałe jak wyżej..
14.	Droga Nr 1583 Szczepany – Niewino Borowe – Niewino Leśne – Niewino Popławskie	2007/2013	3 500 000	1 000 000	2 500 000 ZPORR	j.w.	*przyrost nawierzchni bitumicznej o 7,757 km *– Pozostałe jak wyżej..
15.	Budowa Centrum Edukacyjno - Sportowego w Bielsku Podlaskim	2007 – 2013	5000000	750000	4250000 ZPORR	Powiat Bielski	1. Poprawa bazy rekreacyjnej i sportowej na terenie miasta i powiatu bielskiego 2. Obiekt umożliwi rozgrywanie zawodów sportowych w grach zespołowych 3. Miasto i Powiat wzbogaci się o salę widowiskową
16.	Modernizacja obiektów oświatowych: a) wymiana c.o b) wymiana stolarki c) wymiana instalacji elektrycznych d) docieplenie budynków i odnowa elewacji e) wymiana pokryć dachowych f) wymiana ogrodzeń	2007 – 2013	4000000	1000000	3000000 ZPORR	1. Powiat Bielski 2. Zainteresowane jednostki oświatowe	1. Poprawa warunków pracy i nauki 2. Poprawa bezpieczeństwa 3. Obniżenie o ok. 30% kosztów ogrzewania obiektów oświatowych 4. Poprawa estetyki obiektów
17.	Rozbudowa sali gimnastycznej i boiska przy Zespole Szkół Nr 3 w Bielsku Podlaskim	2007-2013	4000000	600000	3400000 ZPORR	1. Powiat Bielski 2. Zespół Szkół Nr 3 w Bielsku Podlaskim	1. Poprawa bazy sportowej ZS Nr 3 2. Umożliwienie prowadzenia wychowania fizycznego zgodnie z programami 3. Poprawa konkurencyjności szkoły 4. Zwiększenie zainteresowania młodzieży sportem, a tym samym zmniejszenie patologii

1.	2.	4.	5.	6.	7.	8.	9.
Lp.	Zamierzenie inwestycyjno – rozwojowe	Planowany termin realizacji w dniach lub latach	Szacunkowe całkowite koszty inwestycyjne w zł	Udział własny	Środki poza-budżetowe	Instytucje wprowadzające projekt	Oczekiwane rezultaty
18.	Budowa sali gimnastycznej przy ZSS w Bielsku Podlaskim	2007 - 2013	2500000	375000	2125000 ZPORR	1. Powiat Bielski 2. ZSS w Bielsku Podlaskim	1. Poprawa bazy sportowej ZSS 2. Umożliwienie prowadzenia wychowania fizycznego zgodnie z programami 3. Poprawa konkurencyjności szkoły 4. Zwiększenie zainteresowania młodzieży sportem, a tym samym zmniejszenie patologii
19.	Budowa krytej pływalni przy ZSR im. K. Kluka w Rudce	2007 - 2013	8000000	1200000	6800000 ZPORR	1. Powiat Bielski 2. ZSR im. K. Kluka w Rudce	1. Wzbogacenie bazy sportowej szkoły 2. Wzrost konkurencyjności 3. Dostęp dzieci i młodzieży do pływalni z zachodniej części powiatu.
20.	Modernizacja kotłowni przy DPS w Brańsku	2007-2013	300000	75000	225000 ZPORR	DPS w Brańsku	1. Obniżenie kosztów funkcjonowania
21.	Dokończenie renowacji pałacu Ossolińskich w Rudce wraz z podległym parkiem	2007-2013	500000	125000	375000 ZPORR	1. Powiat Bielski 2. ZSR im. K. Kluka w Rudce	1. Poprawa estetyki pałacu i szkoły. 2. Ochrona dziedzictwa narodowego. 3. Utworzenie edukacyjnych ścieżek przyrody.

Źródło: Opracowanie własne.

V. Sytuacja finansowa beneficjenta w latach 2007-2013

Zmiana z dniem 1 stycznia 2004 roku systemu finansowania powiatów jest elementem utrudniającym przeprowadzenie rzetelnej prognozy kształtowania się dochodów powiatu bielskiego na przestrzeni najbliższych lat. Pewne składowe obowiązujących dochodów, np. poszczególne części subwencji ogólnej, są uzależnione od struktury demograficznej powiatu, sytuacji gospodarczej w kraju a w ślad za tym kształtowaniem się poziomu bezrobocia. Uwzględniając powyższe, jak również przyjmując pewne założenia, poprzestaje się na ogólnej charakterystyce niektórych istotnych dla długookresowego planowania elementów.

Założenia do poziomu inwestowania powiatu bielskiego w latach 2007 – 2013:

1. Ze względu na nowe uregulowania prawne powiatów rok 2004 przyjmuje się jako bazowy do ustalenia dochodów.
2. Konieczność spłaty do roku 2010 kredytów i pożyczek zaciągniętych w latach ubiegłych oraz planowanych do zaciągnięcia do roku 2006 włącznie.
3. Realizacja podstawowych tzw. sztywnych wydatków bieżących powiatu w wysokości niezbędnej.
4. Utrzymanie deficytu w wysokości od 2.000.000 zł do 2.500.000 zł.
5. Realizacja projektów inwestycyjnych z funduszy Unii Europejskiej przy maksymalnym udziale środków zewnętrznych:
 - a) 75% wartości planowanego zadania – środki unijne,
 - b) 25% wartości projektu – udział własnych środków powiatu.
6. Realizacja niektórych projektów z udziałem środków prywatnych w ramach partnerstwa publiczno-prywatnego.
7. Partycypacja w kosztach planowanych zadań wszystkich gmin powiatu bielskiego.

Uwzględniając powyższe założenia, możliwości inwestycyjne Powiatu Bielskiego określa się w latach 2007 – 2010 na łączną kwotę 10.000.000 zł (z tego 2.500.000 zł środki własne powiatu), w latach 2011-2013 na łączną kwotę 12.000.000 zł (w tym 3.000.000 zł środki własne powiatu). Poziom inwestycji może ulec zwiększeniu poprzez korzystanie z

kredytów i pożyczek o wydłużonym okresie spłaty, np. do 20 lat. Takie możliwości stwarzają międzynarodowe instytucje finansowe.

VI. Spójność założonych celów z celami strategicznymi rozwoju woj. podlaskiego

Wyznaczone w ramach Planu Rozwoju Powiatu cele są zgodne z założeniami strategii rozwoju woj. podlaskiego i jej celami strategicznymi, tj. celem strategicznym A: **„Podniesienie konkurencyjności województwa podlaskiego poprzez rozbudowę i modernizację infrastruktury”** oraz pozostałymi celami strategicznymi B-E.

Planowane do realizacji zadania są spójne względem siebie i pozwolą na osiągnięcie celu założonego we wstępie opracowania.

VII. Oczekiwane wskaźniki planu rozwoju lokalnego

Rozwój powiatu będzie uzależniony od dwóch grup czynników, tj:

- grupy czynników endogennych,
- grupy czynników egzogennych.

Implementacja Planu Rozwoju Lokalnego, osiągnięcie rezultatów przypisanych każdemu projektowi pozwoli na wygenerowanie wzrostu gospodarczego w skali całego powiatu. Jako wskaźniki planu rozwoju lokalnego należy przyjąć sumę poszczególnych cząstkowych wskaźników opisujących projekty przeznaczone do realizacji.

Zestawienie oczekiwanych wskaźników do osiągnięcia w układzie: produkty, rezultaty, oddziaływania przedstawia poniższa tabela.

Tabela 20. Zestawienie oczekiwanych wskaźników do osiągnięcia

Produkty		Rezultaty		Oddziaływania	
liczba przeszkolonych osób	1145	podwyższenie wiedzy i umiejętności (osób)	650	spadek stopy bezrobocia w powiecie	do poziomu ok. 8,5%
przyrost nawierzchni bitumicznej w km	70,71	zdobycie praktycznych umiejętności (osób)	216		
liczba zmodernizowanych stadionów	1	subsydiowane miejsca pracy	299		
liczba zmodernizowanych obiektów na ośrodki sportowe	1	nowe miejsca pracy	209		
liczba wybudowanych hal sportowych	1				
liczba zrekonstruowanych parków	1				
Utworzone wewnętrzne sieci informatyczne	5				
Zakupione zestawy komputerowe	88				
Zakupiony program do obsługi 18 jednostek.	1				
Wybudowane węzły aktywne sieci oraz punkty dostępne (szt. 18) w jednostkach powiatu administracji zespolonej.	1				

Źródło: Opracowanie własne.

VIII. Plan finansowy na lata 2004-2006

1. Projekty dotyczące rozwoju zasobów ludzkich – okres 2004-2006

Tabela 21. Finansowanie projektów dotyczących rozwoju zasobów ludzkich

Źródła finansowania Planu Rozwoju Lokalnego	Kwota (w zł)
Budżet JST	79100
Budżet państwa	0
Środki prywatne	174700
Środki UE	2710900
Inne środki – Fundusz Pracy	694300
Razem:	3659000

Źródło: Opracowanie własne.

2. Projekty dotyczące rozwoju infrastruktury – okres 2004-2006

Tabela 22. Finansowanie projektów dotyczących rozwoju infrastruktury

Źródła finansowania Planu Rozwoju Lokalnego	Kwota w zł		
	2004 r.	2005 r.	2006 r.
Budżet JST	1954500	3507200	3814450
Budżet Państwa	2451000		
Środki Prywatne			
Środki UE	3358500	6494300	10825800
Inne środki		180000	350000
Razem	7764000	10181500	14990250

Źródło: Opracowanie własne.

Uwaga: Powyższe zestawienia nie zawierają inwestycji, które będą realizowane przez SP ZOZ.

IX. Wdrażanie planu rozwoju powiatu

1. Finansowanie

Realizacja Planu Rozwoju Powiatu uzależniona jest od wysokości pozyskanych środków zarówno krajowych jak i z funduszy strukturalnych. Biorąc pod uwagę prognozę dopuszczalnej wysokości zobowiązań w poszczególnych latach i wysokość środków, jakie mogą być wydatkowane bezpośrednio z budżetu, można stwierdzić, iż istnieje możliwość zabezpieczenia 25% wkładu w stosunku do uzyskanych środków wspólnotowych.

Zakłada się również, że nie wykonanie wszystkich zadań w latach 2004-2006 powoduje przesunięcie ich realizacji na lata następne.

2. Instytucja wdrażająca Plan Rozwoju Powiatu

Starostwo Powiatowe jako instytucja wdrażająca Plan odpowiedzialna jest za:

- opracowanie i składanie wniosków,
- kontrolę formalną składanych wniosków, ich zgodności z procedurami i zapisami w Planie,
- zapewnienie informowania o współfinansowaniu przez UE realizowanych projektów.

3. Sposoby oceny Planu

Skuteczność Planu poddawana będzie bieżącej ocenie za pomocą wskaźników określonych w Tabeli 20. Do oceny planu mogą zostać użyte również wskaźniki postępu realizacji i oceny skuteczności wdrażanych projektów określonych w poszczególnych programach operacyjnych i w wytycznych opracowanych przez Ministerstwo Gospodarki, Pracy i Polityki Społecznej.

Wskaźniki będą mierzone cyklicznie. Częstotliwość pomiaru wskaźników jest różna w zależności od kategorii wskaźnika. Bazowym okresem, wobec którego porównywane są zmiany wskaźników, jest rok.

Tabela 23. Częstotliwość pomiaru w zależności od kategorii wskaźników

	Wskaźniki produktu	Wskaźniki rezultatu	Wskaźniki oddziaływania
Projekt	po zakończeniu projektu	okresowo (co najmniej raz na pół roku)	corocznie

Źródło: Opracowanie własne.

Wartości wskaźników w momencie rozpoczęcia realizacji programu to tzw. dane bazowe. Relacja wartości osiągniętych wskaźników do danych bazowych będzie stanowić o efektywności interwencji.

Przy wyborze wskaźników fakultatywnych wybrano takie wskaźniki, które w sposób syntetyczny pozwolą ocenić postęp i efektywność realizacji projektu, a także będą możliwe do pomiaru – na podstawie danych z oficjalnej statystyki, ze statystyk prowadzonych przez PZD, PUP, PCPR bądź poprzez zamawiane próby, ankiety i badania.

4. Informacja i promocja

Informowanie i promocja odbywać się będzie poprzez organizowanie szkoleń i konferencji na temat możliwości pozyskania środków unijnych. W prasie lokalnej i regionalnej, w telewizji i radiu regionalnym oraz w internecie podawane będą systematycznie informacje na temat zaangażowania finansowego Powiatu w realizację projektów współfinansowanych ze środków UE.

Wykaz tabel

Tabela 1. Powierzchnia ewidencyjna i kierunki wykorzystania powierzchni w powiecie bielskim	9
Tabela 2. Złoza kopalin w powiecie bielskim.....	11
Tabela 3. Powierzchnia obszarów chronionych w powiecie bielskim.....	12
Tabela 4. Stan rzek w powiecie bielskim w latach 1998-2001	13
Tabela 5. Ocena jakości wód podziemnych na terenie powiatu bielskiego w latach 1999-2001.....	14
Tabela 6. Pobór wody na potrzeby gospodarze i związany z eksploatacją sieci wodociągowej w latach 2000 – 2001	16
Tabela 7. Komunalne oczyszczalnie ścieków w powiecie bielskim w 2001 r.....	17
Tabela 8. Wykaz wysypisk komunalnych na terenie powiatu bielskiego.....	18
Tabela 9. Liczba zarejestrowanych kobiet w gminach Powiatu Bielskiego według stanu na 31.12.2003 r.....	21
Tabela 10. Najczęstsze patologie społeczne występujące na terenie miasta Bielsk Podlaski	27
Tabela 11. Dane dotyczące poszczególnych jednostek oświatowych.....	32
Tabela 12. Identyfikacja problemów w zakresie oświaty	34
Tabela 13. Wykonanie oraz struktura dochodów Powiatu Bielskiego w latach 1999-2004	41
Tabela 14. Dynamika dochodów w latach 1999-2004.....	43
Tabela 15. Wykonanie wydatków w latach 1999-2004	44
Tabela 16. Dynamika wydatków (%)	44
Tabela 17. Wykaz projektów dotyczących rozwoju zasobów ludzkich.....	54
Tabela 18. Wykaz projektów dotyczących rozwoju infrastruktury	58
Tabela 19. Wykaz projektów dotyczących rozwoju infrastruktury	65
Tabela 20. Zestawienie oczekiwanych wskaźników do osiągnięcia.....	71
Tabela 21. Finansowanie projektów dotyczących rozwoju zasobów ludzkich.....	72
Tabela 22. Finansowanie projektów dotyczących rozwoju infrastruktury.....	72
Tabela 23. Częstotliwość pomiaru w zależności od kategorii wskaźników.....	74

Wykaz rysunków

Rysunek 1. Porównanie stopy bezrobocia w 2003 r.	20
Rysunek 2. Bezrobocie w powiecie w latach 1999-2003.....	21
Rysunek 3. Bezrobotni według wieku w 2003 r.	23